

Schoolgids VSO

2026 - 2027

de *Twijn*
GESPECIALISEERD ONDERWIJS



Een speciale school,
maar gewoon waar het kan.

1.	Over de school	4
2.	Ons onderwijs	7
2.1	Algemeen	7
2.2	VSO Vervolgonderwijs	14
2.3	VSO Arbeid en arbeidsmatige dagbesteding	21
2.4	VSO Dagbesteding	28
3	Kwaliteitszorg	33
4	(Para) medische informatie	35
5	Extra begeleiding in de klas vanuit zorgbekostiging	39
6	Trajectbureau	40
7	Sport en bewegen	42
8	Schoolveiligheid en schoolafspraken	44
9	Ouders/leerlingen en school	49
10	Organisatie	57
11	Ontwikkeling van leerlingen/bestendinging	60
12	Regionaal Expertiseteam	61
13	Lijst met afkortingen	63
	Bijlagen	64

1. OVER DE SCHOOL

1.1. ALGEMENE GEGEVENS

Contactgegevens Onderwijscentrum de Twijn Hengeveld College voor leerlingen van 12-18/20 jaar:



Bezoekadres

VSO
dr. Hengeveldweg 2
8025 AK Zwolle
Voortgezet Speciaal Onderwijs

VSO
dr. Hengeveldweg 9
8025 AK Heerde
Voortgezet Speciaal Onderwijs

Bezoekadres Regionaal Expertiseteam

dr. Spanjaardweg 12
8025 BT Zwolle

Regionaal Expertiseteam

Postadres

Postbus 30190
8003 CD Zwolle
☎ 038 453 55 06
🌐 www.detwijn.nl
✉ info@detwijn.nl

1. OVER DE SCHOOL

Profiel van de school

De Twijn is een school met een regiofunctie. Onze leerlingen zijn aangewezen op de specialistische kennis die de Twijn heeft op het gebied van lichamelijke en cognitieve beperkingen en ziek zijn. Onze leerlingen hebben verschillende achtergronden wat maakt dat de leerlingenpopulatie een brede afspiegeling van de maatschappij is.

Identiteit

We zijn een openbare school. Dat betekent dat alle leerlingen en alle medewerkers bij ons welkom zijn, ongeacht welke godsdienst of levensovertuiging ze hebben. Het maakt ons niet uit waar je vandaan komt, welk geslacht je hebt, op wie je valt, wat je politieke overtuiging is en welke beperking je eventueel hebt: iedereen is anders en iedereen is gelijkwaardig.

Onze visie op leren

Een school is meer dan een plek waar je kennis opdoet. De Twijn is een oefenplek, waar onze leerlingen ruimte hebben om te zijn wie ze zijn en te groeien als mens. Soms in de school, soms ook daarbuiten: de wereld in. We willen bijdragen aan de ontwikkeling van de leerling naar een integere jongvolwassene met een eigen kijk op de wereld en het eigen leven, met een unieke deelname aan de samenleving. Niet gevormd naar een beeld of ideaal, maar naar wie het kind zelf is.

We baseren ons onderwijs onder andere op de drie domeinen van Gert Biesta: kwalificatie, subjectificatie en socialisatie. Kwalificatie gaat over de cognitieve mogelijkheden van een leerling, zoals het leren lezen, spellen en rekenen. Socialisatie gaat over het omgaan met anderen zoals het overleggen met anderen en het op een fijne manier omgaan met elkaar. Subjectificatie gaat over het innemen van jouw plek in de wereld: wat past bij jou, hoe kun je op een goede manier je eigen mening geven en wat zijn jouw talenten.

In ons onderwijs gaat het om de balans tussen de drie domeinen. Binnen de verschillende vakken zoals de zaakvakken (waaronder taal rekenen), filosofie, bewegen, kunst en cultuur, en praktische vaardigheden, zoeken we voortdu-

rend naar deze balans. In onze visie begint alles met de relatie met anderen en het vertrouwen in de leerling en zijn/haar mogelijkheden.

Wat wij beloven: Iedere leerling wordt voorbereid op een betekenisvolle plek in de samenleving. Om dat te bereiken:

1. Ontdekt en benut iedere leerling zijn/haar talenten en oefent de vaardigheden die nodig zijn voor nu en later.
2. Bieden we een oefenplek waar leerlingen een positief en reëel zelfbeeld ontwikkelen. Een plek waar ze zich bewust leren zijn van hun eigen verlangens, kennen en kunnen, en een gevoel van eigenwaarde vormen.
3. Begeleiden we leerlingen in hun zoektocht naar de balans tussen cognitieve en sociaal-emotionele groei.
4. Leert iedere leerling op een respectvolle manier te communiceren en te oefenen met weerstand, zodat hij of zij kan opkomen voor zichzelf en voor anderen.

Schoolplan

In het *schoolplan* staat voor een periode van vier jaren omschreven hoe we één en ander in welke periode gaan verwezenlijken. Het jaarplan is gemaakt vanuit het schoolplan en geeft gedetailleerder aan waar in een bepaald schooljaar aan gewerkt wordt.

1.2. AANMELDEN ALGEMEEN

Doelgroepen

Op de Twijn zitten leerlingen in de leeftijd van 4 tot 12 jaar (SO) en 13 tot 18 (20) jaar (VSO). Alle leerlingen hebben een lichamelijke beperking en/of een verstandelijke beperking en/of psychiatrische problematiek. Binnen de Twijn zijn verschillende uitstroomprofielen te weten vervolgonderwijs (doelgroepenmodel 5, 6 en 7), arbeid/arbeidsmatige dagbesteding (doelgroepenmodel 3 en 4) en dagbesteding (doelgroepenmodel 1 en 2)] Vanuit het brede aanbod vanuit de verschillende uitstroomprofielen kunnen we uw zoon/dochter het meest passende aanbod bieden.

1. OVER DE SCHOOL

Aanmelding voor een toelaatbaarheidsverklaring

Als de reguliere school, SBO of andere SO school een leerling geen of niet genoeg noodzakelijke ondersteuning en zorg kan bieden, zal deze school de leerling aanmelden bij het samenwerkingsverband van de woonplaats. Het samenwerkingsverband bepaalt of een leerling in aanmerking komt voor een plek in het Speciaal Onderwijs. Het samenwerkingsverband kan ook besluiten arrangementen in te kopen om de leerling in het reguliere onderwijs te ondersteunen. Hiervoor hebben wij ons regionaal expertiseteam met ambulante begeleiders.

Toelating

De aanmelding wordt besproken in de Commissie voor de Begeleiding. Op grond van aangeleverde gegevens wordt het uitstroomperspectief bepaald. Daarvoor is informatie nodig over:

- de didactische ontwikkeling
- de sociaal-emotionele ontwikkeling
- de medische situatie en de medische ondersteuningsbehoefte
- het intelligentieprofiel

Het ontwikkelingsperspectiefplan (OPP) wordt binnen 6 weken opgesteld. Hierin staat het onderwijsaanbod voor iedere leerling omschreven in de vorm van leerdoelen. Dit plan is het contract tussen ouders en school dat door ouders getekend moet worden.

Een uitgebreide beschrijving van de verschillende doelgroepen, uitstroomprofielen en toelatingscriteria vind je in hoofdstuk 2: *Ons onderwijs*.

(Tussentijdse) instroom van leerlingen

In de afgelopen jaren is het leerlingenaantal op onze scholen toegenomen. Een deel van die leerlingen is (gewoon) aan het begin van het nieuwe schooljaar ingestroomd en een deel stroomde tussentijds in.

In principe stromen leerlingen in na de herfstvakantie, kerstvakantie of voorjaarsvakantie. Uiteraard gaat het in afstemming met ouders en school, afhankelijk van de mogelijkheden van school op dat moment.

We weten hoeveel leerlingen er aan het begin van het nieuwe schooljaar bijkomen, maar hebben er uiteraard geen zicht op hoeveel leerlingen eventueel tussentijds zullen instromen. Mocht er sprake zijn van een forse tussentijds instroom, dan kan het zijn dat we niet direct een plek in de betreffende groep hebben. In dat geval gaan we er alles aan doen om dat zo snel mogelijk voor elkaar te krijgen door ruimte te realiseren, lokalen maar ook personeel: leerkrachten en assistentes. We willen geen school zijn met een wachtlijst maar willen zo snel mogelijk op maat onderwijs bieden aan de leerlingen.



2 ONS ONDERWIJS

2.1 ALGEMEEN VSO ARBEID EN ARBEIDSMATIGE DAGBESTEDING , VSO VERVOLGONDERWIJS EN VSO DAGBESTEDING

In dit hoofdstuk vind je algemene informatie over ons VSO onderwijs: alles wat geldt voor alle drie de uitstroomprofielen. Verderop (in 2.2, 2.3 en 2.4) staan de uitstroomprofielen uitgebreid beschreven.

Hieronder staat het landelijke doelgroepenmodel voor ons onderwijs, zoals deze door de overheid is vastgesteld en aan de hand waarvan de uitstroomprofielen zijn ingedeeld.

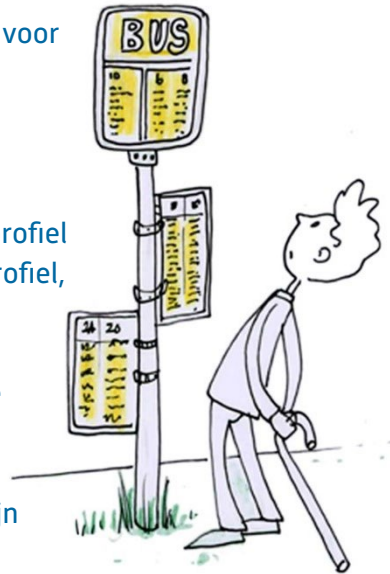
Voor elke leerling wegen we per onderdeel welk profiel het meest passend is. Daarbij zijn ontwikkelingsprofiel, didactisch niveau, leerstandaard en de ondersteuningsbehoeften de onderdelen.

Alle onderdelen bij elkaar geven een beeld van de leerling waarbij gekomen wordt tot een passende uitstroombestemming.

De ondersteuningsbehoeften van de leerlingen zijn in de praktijk voorliggend. Dit wordt elk jaar geëvalueerd en indien nodig bijgesteld.

De ondersteuningsbehoeften geven aan in welke mate de ondersteuning voor de leerling ingericht moet zijn. De ondersteuningsbehoefte staat los van de cognitieve ontwikkeling, maar geeft inzicht in wat de leerling nodig heeft om tot leren te komen.

Voor meer uitleg hebben we een filmpje gemaakt: [uitleg DGM](#).




Doelgroepenmodel SO onderwijscentrum de Twijn (versie 20230418)

de Twijn												
	1	2	3	4	5(a)	5(b)	6			7		
Totaal IQ	<20	20-35	35-49	50-69	70-80	80-89	90-110			>110		
Didactisch functioneringsniveau		FN <E3	FN <E3	FN E3-M5 33%	FN: E5 (50%)	FN: E6 (69%)	6a FN: M7-M8 1F KB: 80%	6b: FN M8-E8 GT: 92%	FN: >M8 (1s/2F) >99%			
Didactisch functioneren t.a.v.	Rekenen		Niveau 3	Niveau 6	Niveau 8-9	E5	E6	E7	M8	E8		
	Taal		Niveau 3	Niveau 6	Niveau 8-9	E5	E6	E7	M8	E8		
	Spelling		Niveau 3	Niveau 6	Niveau 8-9	E5	E6	E7	M8	E8		
	Technisch lezen		Niveau 3	Niveau 6	Niveau 8-9	E5	E6	E7	M8	E8		
	Begrijpend lezen		Niveau 3	Niveau 6	Niveau 8-9	E5	E6	E7	M8	E8		
Leren leren		Niveau 3	Niveau 6	Niveau 8-9	E5	E6	E7	M8	E8			
Leerstandaard	Plancuis stamlijnen, SLO leerlijnen	Plancuis stamlijnen, SLO leerlijnen	SLO leerlijnen, CED SO Arbeid en Dagbesteding niveau 6	SO Arbeid en Dagbesteding niveau 9	Passende perspectieven leerroute 3, Basislijn E5	Passende perspectieven leerroute 2, Basislijn E6	Basislijn E7, Passende perspectieven leerroute 1	Basislijn E8, Passende perspectieven leerroute 1	Basislijn >E8 Passende perspectieven leerroute 1-1S			
Ondersteuningsbehoeften t.a.v.												
Leren en ontwikkelen	Zeer intensief	Intensief	Voortdurend	Regelmatig	Incidenteel		Op afroep			Leeftijdsadequaat		
(leerkracht-vragenlijst)	Zeer intensief	Intensief	Voortdurend	Regelmatig	Incidenteel		Op afroep			Leeftijdsadequaat		
Communicatie	Zeer intensief	Intensief	Voortdurend	Regelmatig	Incidenteel		Op afroep			Leeftijdsadequaat		
Fysieke situatie	Zeer intensief	Intensief	Voortdurend	Regelmatig	Incidenteel		Op afroep			Leeftijdsadequaat		
Medische situatie	Zeer intensief	Intensief	Voortdurend	Regelmatig	Incidenteel		Op afroep			Leeftijdsadequaat		
Uitstroombestemming	VSO	VSO	VSO	VSO arbeid/arbeidsmatige dagbesteding	VSO	VO+	VO	VSO	VO +	VO	VSO	VO
					PRO/Arbeid		VMBO BBL	VMBO KBL	VMBO GTL	HAVO	VWO	
	Belevingsgerichte / activerende dagbesteding		activiteit-gerichte dagbesteding	Beschut werk	(Beschutte) Arbeid	Arbeid / Voortgezet onderwijs				Voortgezet onderwijs		

2. ONS ONDERWIJS

Doelgroepenmodel VSO onderwijscentrum de Twijn (versie 202503)

		1	2	3	4	5a	5b	6	7
Totaal IQ		<20	20-34	35-49	50-69	70-79	80-89	90-110	>110
Didactisch functioneringsniveau				FN E3-E4	FN M5-E6	FN E5-E6	Referentieniveau 1F/onderdelen 2F	Referentieniveau 2F	Referentieniveau 3F-4F
Didactisch functioneren t.a.v.	Rekenen		Niveau 6	Niveau 9	Niveau 12	Niveau 14			
	Taal		Niveau 6	Niveau 9	Niveau 12	Niveau 14			
	Spelling		Niveau 6	Niveau 9	Niveau 12	Niveau 14			
	Technisch lezen		Niveau 6	Niveau 9	Niveau 12	Niveau 14			
	Begrijpend lezen		Niveau 6	Niveau 9	Niveau 12	Niveau 14			
	Leren leren		Niveau 6	Niveau 9	Niveau 12	Niveau 14			
	Werknemersvaardigheden			Niveau 9	Niveau 12	Niveau 14			
Leerstandaard		SLO leerlijnen, CED leerlijnen	SLO leerlijnen, CED leerlijnen	SLO leerlijnen, CED VSO Arbeid en Dagbesteding niveau 9	VSO Arbeid en Dagbesteding niveau 12	VSO Arbeid en Dagbesteding niveau 14	Passende perspectieven VMBO leerroute 1F onderdelen 2F	Passende perspectieven VMBO leerroute 2F	Conform eindtermen VO
Ondersteunings-behoefte t.a.v.									
Leren en ontwikkelen		Zeer intensief	Intensief	Voortdurend	Regelmatig	Incidenteel / matigen intensiteit	Op afspraak/ lichte intensiteit	Geen extra ondersteuning	
Sociale vaardigheden (leerkracht-vragenlijst ZIEN!) (Zeer intensief	Intensief	Voortdurend	Regelmatig	Incidenteel / matigen intensiteit	Op afspraak/ lichte intensiteit	Geen extra ondersteuning	
Communicatie		Zeer intensief	Intensief	Voortdurend	Regelmatig	Incidenteel / matigen intensiteit	Op afspraak/ lichte intensiteit	Geen extra ondersteuning	
Fysieke situatie		Zeer intensief	Intensief	Voortdurend	Regelmatig	Incidenteel / matigen intensiteit	Op afspraak/ lichte intensiteit	Geen extra ondersteuning	
Medische situatie		Zeer intensief	Intensief	Voortdurend	Regelmatig	Incidenteel / matigen intensiteit	Op afspraak/ lichte intensiteit	Geen extra ondersteuning	
Uitstroombestemming		Belevingsgericht	Taakgericht	Arbeidsmarkt gericht Beschut werk	Beschut werk arbeid	Arbeid MBO Entree	MBO 2/3/4	MBO 3/4 HBO/WO	
Uitstroomrichting		Dagbesteding			Arbeid		Vervolgonderwijs		

2. ONS ONDERWIJS

Streefplanning SO										
Leerjaar	1	2	3	4	5	6	7	8	Extra doelen	Range
Start DL	-19 - -10	-9 0	1 10	11 20	21-30	31-40	41-50	51-60	>60	
Leerroute 1	Stamlijnen Plancius									
Leerroute 2	1 (40%)	1 (80%)	1, 2 (20%)	2 (60%)	2	3 (40%)	3 (80%)	3, 4 (20%)		
Leerroute 3	1	2	3 (66%)	3, 4 (33%)	4	5 (66%)	5, 6 (33%)	6	7	
Leerroute 4 PRO/ZML Arbeid 33%	1	2	3	4	5	6	7, 8 (50%)	8, 9	10	17%-33%
Leerroute 5a: PRO - Arbeid 50%	E1	E2	M3	E3	M4	E4	M5	E5		34%-50%
Leerroute 5b: VMBO Basis 69%	E1	E2	M3E3	E3M4	E4M5	M5E5	M6	E6M7		51%-69%
Leerroute 6a: VMBO Kader 80%	E1	E2	M3E3	M4E4	M5	E5M6	E6	M7E7	M8	70%-80%
Leerroute 6b: VMBO TL 92%	E1	E2	E3	E4	E5	E6	E7	M8	E8	81%-92%
Leerroute 7a: HAVO 105%	E1	E2	E3	E4	E5	E6	E7	E8		93%-105%
Leerroute 7b: VWO >105%	E1	E2	E3	E4	E5	E6	E7	>E8		>106%

Streefplanning VSO										
Leerjaar	Voorafgaand aanbod	9	10	11	12	13	14	15	16	Extra doelen
Start DL		61-70	71-80	81-90	91-100	101-110	111-120	121-130	131-140	<140
Leerroute 1	Stamlijnen, Plancius, VSO-ZML niveau 1, 2, (3)									
Leerroute 2	4 (20%)	4 (60%)	4	5 (40%)	5 (80%)		5, 6 (45%)	6 (80%)	6	7
Leerroute 3	6	7 (66%)	7, 8 (33%)	8	9	9	9	n.v.t. (9)	n.v.t. (9)	10
Leerroute 4 PRO/ZML Arbeid 33%	9	10 (66%)	10, 11 (33%)	11	12	12	12	n.v.t. (12)	n.v.t. (12)	13
Leerroute 5a: PRO - Arbeid 50%	E5/10	11	12	13	14	14	14	n.v.t. (14)	n.v.t. (14)	15
Leerroute 5b: VMBO Basis 69%	E6M7/11	12	13	14	15	16	16	n.v.t. (16)	n.v.t. (16)	
Leerroute 6: VMBO Kader 80%	E7	Wordt gevolgd en gescoord in SOM2DAY								
Leerroute 6: VMBO TL 92%	M8	Wordt gevolgd en gescoord in SOM2DAY								
Leerroute 7: HAVO/VWO >99%	E8	Wordt gevolgd en gescoord in SOM2DAY								

2 ONS ONDERWIJS

Hieronder volgt informatie over onze samenwerkingspartners, specialisten in school, ons gebouw en faciliteiten.

Onze belangrijkste samenwerkingspartners	VSO V		VSO A AD		SO VSO D	
	1	2	1	2	1	2
	1= aanwezig in school 2= op aanvraag beschikbaar					
Centrum voor revalidatie Vogellanden	+		+		+	
Kinderfysiotherapiepraktijk de Regge	+		+		+	
Logopedisch centrum Nouwels	+		+		+	
Bartimeus en VISIO (slechtzienden)	+		+		+	
Kentalis (slechthorenden)		+		+		+
Autismehuis		+		+		+
SEIN (epilepsie)		+		+		+
Zorgaanbieders (persoonlijke begeleiding in de klas) FRION, PGVZ en Orthopedagogisch centrum de Kameel, op aanvraag	+		+		+	
Ambelt		+		+		+
Veilig thuis		+		+		+
GGZ: Accare, Karakter, 's Heerenloo, Omega		+		+		+
Tolken		+		+		+
GGD		+		+		+
Wijkboerderij Schellerhoeve						+
Noordelijk Onderwijsgilde						+
Academische werkplaats EMB						+
DUO		+				
CVTE		+				
Regulier VO: Thorbecke, Capelle Campus		+				

2 ONS ONDERWIJS

Over welke deskundigen beschikt ons VSO?	VSO V	VSO A AD	SO VSO D
Zorgteam	+	+	+
Orthopedagoog/psycholoog	+		+
Zorgcoördinator/intern begeleider	+	+	+
Maatschappelijk werk	+	+	+
Taalspecialist	+		
Rekenspecialist	+		
Beeld/didactisch coach	+	+	+
SI-specialist			+
LACCS specialist			+
Trajectbureau voor stage en uitstroombegeleiding	+	+	+
Arbeidstraining centrum		+	+
Vakleerkrachten bewegingsonderwijs	+	+	+
Praktijkdocenten	+	+	+
Revalidatie arts (Vogellanden, RBU)	+	+	+
Jeugdarts (extern)	+	+	+
Logopedist (extern en Vogellanden)	+	+	+
Fysiotherapeut (extern en Vogellanden)	+	+	+
Ergotherapeut (Vogellanden)	+	+	+
Psychomotorische therapeut (PMT) (Vogellanden)	+	+	+
Schoolverpleegkundige	+	+	+
NT2 Leerkracht	+	+	
Intern contactpersoon	+	+	+
Weerbaarheidstrainers		+	
Twijn Expertiseteam	+	+	+

2 ONS ONDERWIJS

Welke fysieke aanpassingen zijn aanwezig of mogelijk op het VSO?	VSO V	VSO A AD	SO VSO D
Rolstoeltoegankelijk	+	+	+
Theorie- en praktijklokalen aangepast voor gebruik door leerlingen in een rolstoel	+	+	+
Brandveilige liften	+	+	+
Aangepaste toiletten/verzorgingsruimtes	+	+	+
Brede deuren	+	+	+
Hoge deurklinken op de lokalen			+
Tilvoorzieningen	+	+	+
Aangepast meubilair	+	+	+
Prikkelarme leeromgeving	+		+
Prikkelarme werkplekken in of buiten het lokaal	+		+
Rust- of slaapruijnte	+	+	+
Vaste persoon waar de leerling naar toe kan (bv tijdens vrije momenten)	+	+	+
Laptop/computer voor toetsen	+		
Snoezelruimte			+
Andere individuele aanpassingen en voorzieningen	+	+	+

Excursies

Leren doen we niet alleen op school. Daarom organiseren we door het hele jaar heen activiteiten die de ontwikkeling van onze leerlingen op verschillende manieren stimuleren. Ontmoeting met mensen en zaken buiten de directe omgeving van de leerlingen vergroot de wereld voor hen en vergemakkelijkt het leren. Excursies kennen we in twee vormen. We nodigen mensen rondom een bepaald thema uit om naar De Twijn te komen en een activiteit te ondernemen met de leerlingen. Of we gaan met de leerlingen op pad buiten De Twijn en bezoeken en ontmoeten nieuwe zaken.

Lessentabel

Deze vind je in de [bijlagen](#).

Invulling onderwijstijd

Alle leerlingen in het VSO hebben een rooster van 1000,75 uur per jaar. (27 uur per week) De Medezeggenschapsraad beoordeelt ieder jaar het les- en vakantierooster.

2.2. VSO VERVOLGONDERWIJS

Netwerkdirecteur: Eva van Aarle

Doelgroep

Een leerling (12-18 jaar) komt terecht op het VSO Vervolgonderwijs als de leerling meer ondersteuning nodig heeft dan het reguliere onderwijs kan bieden. Denk dan bijvoorbeeld aan therapie onder schooltijd, hulp bij verzorging, het werken in een overzichtelijk en (zoveel mogelijk) prikkelarm klaslokaal en hulp bij plannen en organiseren.

Leerlingen volgen onderwijs om een regulier diploma te halen: VMBO Basisberoepsgerichte- (BB), Kaderberoepsgerichte- (KB), Theoretische Leerweg (TL), HAVO. Ze verblijven gedurende de lesdag voor het grootste deel in hun eigen stamlokaal. De docenten wisselen per lesuur van lokaal. Er is ruimte voor individueel maatwerk.

De inhoud van het onderwijsprogramma verschilt niet veel van het reguliere onderwijs. Wat ons speciaal maakt, is dat we de ruimte/faciliteiten en expertise hebben om binnen ons onderwijsaanbod rekening te houden met ziekte of een lichamelijke beperking. Hierbij is de samenwerking met Vogellanden van groot belang.

In principe is het mogelijk om onderwijs te volgen tot en met het schooljaar waarin de leerling de leeftijd van 18 jaar bereikt. Deze periode kan verlengd worden tot de leeftijd van uiterlijk 20 jaar, met de voorwaarde dat er uitzicht moet zijn op het bereiken van de gestelde doelen en het behalen van een volledig diploma binnen de verlengde periode.

Gedurende de gehele opleiding wordt er aandacht besteed aan vaardigheden die de zelfredzaamheid in het dagelijks leven vergroten. Al dan niet gebonden aan een specifiek vak zal er aandacht besteed worden aan sociaal-emotionele ontwikkeling, oriëntatie op de toekomst en studievoordigheden. Ons zorgteam (bestaande uit een orthopedagoog, zorgcoördinator en sociaal maatschappelijke

werker) is verantwoordelijk voor de begeleiding en ondersteuning op het gebied van leerlingenzorg.

Groepen

Onderbouw

In de onderbouw is een groepsdocent grotendeels verantwoordelijk voor de lessen die gegeven worden. Hier zijn dus minder vakdocenten betrokken en ligt de nadruk meer op het pedagogische klimaat (o.a. nabijheid en een aangepast tempo). Gedurende onze onderbouwperiode werken we wel toe naar een toenemend aantal vakdocenten, ter voorbereiding op de bovenbouw en het vervolgonderwijs. Het grootste gedeelte van de dag wordt lesgegeven in het eigen stamlokaal. Daarnaast is er ruimte voor de ontwikkeling van levensvaardigheden en ondersteuning bij o.a. het aangaan van sociale contacten, wisselingen/veranderingen en generieke studievoordigheden.

Bovenbouw

In de bovenbouw vormen een mentor en onderwijsassistent(en) de groepsleiding. De leerlingen verblijven gedurende de lesdag voor het grootste deel in hun eigen stamlokaal. De vakdocenten wisselen per lesuur van lokaal. Leerlingen van het niveau VMBO-BB en VMBO-KB volgen een *PTA* (Programma van Toetsing en Afsluiting) en ronden hun opleiding af met een Centraal Examen. Leerlingen van het niveau VMBO-TL en havo ronden hun opleiding af door middel van een *staatsexamen*.

TH Arbeid

Dit schooljaar zijn we binnen het uitstroomprofiel vervolgonderwijs, na een pilotjaar, gestart met een nieuwe groep zij-instromers.

Deze klas is speciaal opgezet voor (bovenbouw) leerlingen die vaak in een thuiszittersituatie verkeerden door ziekte, fysieke uitdagingen of een opgebouwde onderwijstrauma. Deze leerlingen hebben vaak een beperkte belastbaarheid en het was een uitdaging om voor hen een passende plek te vinden.



Langzaam maar zeker vinden deze kwetsbare leerlingen in de TH Arbeid klas weer een plek om zich te ontwikkelen. Hierdoor krijgen ze de kans om niet alleen de deur naar vervolgonderwijs open te houden, maar ook actief te werken aan hun persoonlijke ontwikkeling en belangrijke werknemersvaardigheden.

Een van de middelen die we inzetten is GPO: Grote Praktische Opdrachten. Daarnaast werken de leerlingen aan essentiële vaardigheden zoals:

- doelgericht en planmatig werken
- het etiketteren en duiden van ideeën
- uit hun comfortzone stappen
- nieuwe ervaringen opdoen
- improviseren
- omgaan met tegenslagen

Dit sluit aan bij twee van de beloften uit de grondtoon van De Twijn:

1. Wij bieden een oefenplek waar leerlingen een positief en reëel zelfbeeld kunnen ontwikkelen. Een plek waar ze bewust leren van hun eigen verlangens, kennis en kunnen, en een gevoel van eigenwaarde vormen.
2. Wij begeleiden leerlingen in hun zoektocht naar de balans tussen cognitieve en sociaal-emotionele groei.

Schooltijden en lesuren

1e lesuur	08:30 – 09:20
2e lesuur	09:20 – 10:10
<i>Pauze</i>	<i>10:10 – 10:25</i>
3e lesuur	10:25 – 11:15
4e lesuur	11:15 – 12:05
<i>Pauze</i>	<i>12:05 – 12:35</i>
5e lesuur	12:35 – 13:25
6e lesuur	13:25 – 14:15
7e lesuur	14:15 – 15:00

Wij streven ernaar om leerlingen vijf dagen in de week onderwijs te laten volgen, indien nodig met rusttijden. Mocht het desondanks niet haalbaar zijn om vijf volledige dagen in de week naar school te komen, dan wordt er via de Commissie voor de Begeleiding (CVB) een verzoek voor vrijstelling ingediend. De vrijstelling wordt maximaal voor één jaar afgegeven en wordt tussentijds regelmatig geëvalueerd en bijgesteld in overleg met de leerling, ouders, groepsleiding en het zorgteam. Naast de reguliere lestijden houden we in

het roosterproces óók rekening met het zogenoemde 'LZK-rooster'. In dit rooster, wat uitgaat van schoolgang vanaf 10.25 uur, proberen we tenminste 1 contactmoment per vak te realiseren. Bij afwijking van het reguliere van LZK-rooster kan dit niet worden gegarandeerd.

Lesrooster en lesuitval

Aan het begin van het schooljaar wordt het lesrooster uitgedeeld. Leerlingen volgen vanaf het 1e tot het 7e lesuur theorie- en/of praktijklessen. Lesuitval wordt zo veel mogelijk intern opgelost. Wanneer, bij overmacht, moet worden besloten een klas thuis te laten werken, worden leerlingen en ouders hier tijdig van op de hoogte gesteld.

Lessentabel

Deze vind je in de *bijlage*.

Huiswerk

Afhankelijk van het niveau en het leerjaar krijgen de leerlingen verschillende huiswerkopdrachten. Het huiswerk en geplande toetsen kunnen leerlingen altijd inzien via ons leerlingvolgsysteem, SOMtoday. Vaak bestaat de mogelijkheid op school al een gedeelte van het huiswerk te maken tijdens ingeplande studie-uren, waarbij er standaard een docent/onderwijsassistent beschikbaar is voor hulp en ondersteuning.

Schoolbenodigheden

Leerlingen hebben de volgende zaken nodig om hun werk op school goed te kunnen uitvoeren:

- Een praktische schooltas.
- Een schoolagenda (De Twijn stelt aan het begin van het jaar per leerling een schoolplanner ter beschikking.
- Het staat ouders en leerlingen vrij om van deze standaardplanner af te zien, mits er dan een persoonlijke agenda wordt aangeschaft).



2 ONS ONDERWIJS

- een rekenmachine (moet in staat zijn om basiscalculaties te doen, maar ook functies als worteltrekken, kwadraat, sin/cos/tan en haakjes). In de bovenbouw kunnen aanvullende eisen worden gesteld.
- een etui gevuld met: pennen, (kleur) potloden, een wiskundeset (passer, geodriehoek), een schaar, gum en lijm.
- gekafte boeken (de boeken zelf ontvang je op school).

Boeken, leermiddelen en leermateriaal

Leerlingen ontvangen de boeken en leermiddelen van school. Alle boeken moeten door de leerling zelf gekaft worden. Bij niet acceptabele beschadiging of verlies van de boeken vergoedt de gebruiker (de leerling) de nieuwprijs. Leerlingen die voor een korte periode geplaatst worden, gebruiken in principe de boeken van de school van herkomst.

Toetsing

De leerlingen krijgen regelmatig mondelinge en schriftelijke toetsen. Daarnaast zijn er afsluitende opdrachten in de vorm van verslagen en werkstukken. De frequentie en de manier van toetsen is afhankelijk van de groep, het vak en de gebruikte methode. In principe wordt er op de eerste dag na een vakantie niet getoetst, tenzij in overleg met leerlingen anders is afgesproken. Ook wordt er maximaal tweemaal per dag een toets afgenomen. Niet aangekondigde overhoringen, opstellen en dictees vallen niet onder deze regeling.

Resultaten en rapport

Leerlingen en ouders kunnen via SOMtoday altijd zicht hebben op de behaalde cijfers via een persoonlijke inlog. Leerlingen ontvangen twee keer per jaar een rapport met daarin het gemiddelde door hen behaalde cijfer per vak. Leerlingen en hun ouders worden, na de uitreiking van het rapport, uitgenodigd voor een rapportbespreking en een evaluatie van het *ontwikkelingsperspectiefplan (OPP)*.

Portfolio

Dit is een verzamelmap waar leerlingen een selectie van hun werk in bewaren. Het is een weerspiegeling van het doorlopen leerproces in de achterliggende

periode. De leerlingen kiezen hun werkstukken zelf. Daarmee willen wij de leerlingen stimuleren hun werk steeds verder te verbeteren. Het portfolio wordt twee keer per jaar mee naar huis gegeven en wordt op de 1e schooldag direct na de vakantie weer ingeleverd op school.

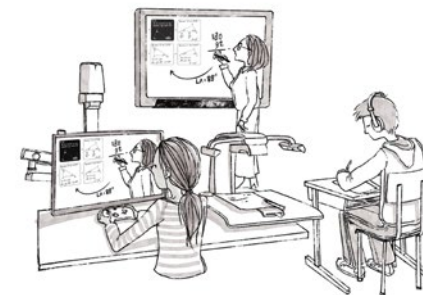
VSO vervolgonderwijs gebruikt pitchfolio. Gekoppeld aan LOB, laat je in pitchfolio zien wat je de afgelopen jaren hebt geleerd over jezelf. Dit alles op basis van de 5 loopbaancompetenties: motieven-, kwaliteitenreflectie, werkexploratie, loopbaansturing en netwerken.

Onderbouw

In de onderbouw wordt voornamelijk gewerkt in stamgroepen. Het onderwijstempo en het onderwijsniveau wordt per leerling vastgesteld. Gedurende de onderbouwjaren kan het tempo en niveau nog worden bijgesteld, uitgaande van de overgangsnormen die zijn vastgesteld. Aan het eind van de onderbouw moet de leerling kunnen voldoen aan de bijbehorende kerndoelen.

De leerlingen volgen in de onderbouw de volgende vakken:

- Nederlands
- Engels
- Frans (alleen havo)
- Duits (vanaf brugklas 2)
- Mens & Maatschappij
- Wiskunde
- Rekenen
- Biologie en verzorging
- Praktijkvakken, o.a.: techniek/beeldende vorming/zorg & welzijn, koken
- ICT & Mediawijsheid
- Bewegingsonderwijs
- Muziek
- Sociaal-emotionele vaardigheidslessen, studievoordigheden, LOB
- Natuur- Scheikunde (NaSk) (brugklas 3)
- Economie (voor VMBO in brugklas 3)



Bovenbouw

Afhankelijk van het niveau dat een leerling volgt, kiest de leerling aan het eind van de onderbouw een vakkenpakket. Leerlingen ronden voor de niveaus VMBO-Basisberoeps en VMBO-Kaderberoepsgerichte leerweg het examen af volgens de reguliere eisen en het vastgestelde Programma van Toetsing en Afsluiting. (PTA). Het PTA is gepubliceerd op de website van de Twijn. Leerlingen die de niveaus VMBO-TL en havo volgen, ronden hun schoolcarrière op de Twijn af met een staatsexamen. Daarbij legt de leerling dezelfde schriftelijke eindexamens af als de VMBO-TL en havo-leerling in het regulier onderwijs. Ter invulling van het schoolexamen legt de leerling voor ieder examenvak ook een mondeling en/of schriftelijk examen af. De scores van beide examens vormen het gemiddelde eindcijfer.

Profielen bovenbouw

VMBO BB/KB

- Economie & Ondernemen
- Zorg & Welzijn

VMBO TL

- Economie
- Techniek
- Zorg & Welzijn
- Landbouw

Havo

- Cultuur & Maatschappij
- Economie & Maatschappij
- Natuur & Gezondheid
- Natuur & Techniek

Volgen en doorstromen

In de onderbouw wordt het Cito volg- en adviessysteem gebruikt. De leerlingen maken diverse opdrachten rondom de vakken Nederlands, Engels, Rekenen en Wiskunde. De Cito-resultaten geven een goed beeld van het huidige niveau van de leerling ten opzichte van het landelijk gemiddelde, maar ook de aandachtsgebieden per leerling.

Overgangsnormen

Op de Twijn houden we, zoals op elke school gebruikelijk, overgangsnormen aan. Dit zijn voorwaarden voor de overgang naar een volgend schooljaar. Hierbij zijn de volgende kernvakken belangrijk: Nederlands, Engels, Wiskunde en Rekenen. Bij de overgang kijken we naar de cijfers en de hoeveelheid van de lesstof

die de leerling heeft afgerond. Voor meer informatie over de doorstroomnormen, verwijzen we u naar [onze website](#). Ook vindt u daar informatie over LOB (Loopbaan oriëntatie en begeleiding) [2210202_0032_Brochure LOB.indd](#).

Uitstroom

De uitstroomrichtingen van leerlingen in het vervolgonderwijs zijn divers en bieden veel kansen voor persoonlijke ontwikkeling en professionele groei. Voor leerlingen die cognitief in staat zijn tot vervolgonderwijs maar beperkt belastbaar zijn, ligt de focus op mogelijkheden in plaats van beperkingen.

Onze leerlingen stromen in de basis uit naar het middelbaar beroepsonderwijs (mbo) of het hoger beroepsonderwijs (hbo). Het mbo biedt praktische opleidingen die gericht zijn op directe instroom in de beroepspraktijk. Leerlingen kunnen hier kennis en vaardigheden ontwikkelen die hen voorbereiden op een leven vol betekenis en betrokkenheid in de samenleving. Voor hen is er veel aandacht voor stage-ervaring, die hen helpt om de theorie in de praktijk toe te passen.

De leerlingen die qua cognitieve capaciteiten klaar zijn voor het hbo, vinden in dit onderwijs een breed scala aan mogelijkheden. Het hbo richt zich op een meer theoretische benadering van vakgebieden, waarbij leerlingen verder worden uitgedaagd om kritisch te denken en creatieve oplossingen te ontwikkelen. Hier kunnen ze hun passie volgen in uiteenlopende richtingen, zoals gezondheidszorg, techniek, cultuur of onderwijs.

Met een sleuteldiploma als basis is er een gezamenlijke zoektocht naar een passend vervolg. Dit kan een opleiding zijn die aansluit bij hun interesses en talenten, of werkplekken waar ze zich kunnen ontplooiën en bijdragen aan de samenleving. De nadruk ligt op de unieke kwaliteiten van elke leerling; samen wordt er gekeken naar de beste opties om hen te begeleiden naar een betekenisvolle plek in de maatschappij, waar ze met trots kunnen bijdragen en zichzelf kunnen zijn.

2 ONS ONDERWIJS

Intake criteria Twijn VSO vervolgonderwijs

De Twijn kan een passend onderwijsarrangement bieden wanneer de leerling:

- kan functioneren in een groep van 8-16 leerlingen
- het dagritme en groepsaanbod kan volgen
- geen gevaar voor zichzelf, medeleerlingen of personeel is
- minstens in beperkte mate kan zien en horen
- niet blijvend continue één-op-één begeleiding nodig heeft.
- Een toelaatbaarheidsverklaring gekregen heeft van het Samenwerkingsverband
- Past binnen het DGM 5-6-7, zie het doelgroepenmodel in H2.1

Intake en toelating VSO vervolgonderwijs	Altijd	Indien nodig
Intakegesprek met de leerling	+	
Intakegesprek met de ouders/verzorgers	+	
Overdrachtsgesprek met school van herkomst		+
Lezen van het OPP van school van herkomst	+	
Een observatie op de school van herkomst		+
Proefperiode		+
In beeld brengen behoefte aan persoonlijke begeleiding		+
In beeld brengen lichamelijke en verpleegkundige zorg/individueel handelprotocol	+	
Onderzoek door Vogellanden revalidatie/eerstelijns logopedie en/of fysiotherapie		+
Plaatsing akkoord via CVB	+	

Toevoeging bij de schema's: De opsomming van onze mogelijkheden kan niet volledig zijn. Onze begeleiding is maatwerk, we zoeken altijd naar (nieuwe) mogelijkheden. Ook kunnen we niet alle genoemde mogelijkheden allemaal bieden voor alle leerlingen/altijd. Ook dit is maatwerk.

Hoe volgt VSO Vervolgonderwijs de ontwikkeling van elke leerling?	Altijd	Indien nodig
Inzet methodeonafhankelijke toetsen om de ontwikkeling te volgen (oa CITO)	+	
Inzet methodeafhankelijke toetsen om de ontwikkeling te volgen	+	
Volgen van de verschillende aspecten van positieve gezondheid (sociaal emotioneel-zingeving-belastbaarheid)	+	
Periodieke, geplande individuele gesprekken met de leerling gericht op prestaties en leerdoelen (vanuit OPP)	+	
Periodieke, geplande individuele gesprekken met de leerling gericht op welbevinden (vanuit OPP)	+	
Periodiek in beeld brengen onderwijsbehoeften van leerlingen	+	
Geregeld afstemmen met ouders over gedrag en opvallende zaken in de thuissituatie	+	
De mentor bespreekt zijn leerlingen met de mentor van het volgende schooljaar	+	
Gebruik van pitchfolio	+	
Leerlingbesprekingen drie keer per jaar	+	
Cyclus leerling bespreking tijdens groot en klein Cvb met en zonder revalidatie		+

2 ONS ONDERWIJS

Welke aanpassingen bieden docenten in hun aanpak om tegemoet te komen aan extra onderwijsbehoeften van (groepen) leerlingen?

	Hele groep	Deel v groep	Individueel
Leren en ontwikkelen			
Extra verduidelijking van doel van de les en deze visueel maken	+		
lesopbouw en regels in de les (waar mogelijk visueel maken)	+		
Extra verduidelijking van taken in de les (m.b.v. stappenplannen) instructie volgens het directe instructiemodel			+
Herhaling van instructie		+	
Leerstof aanbieden in kleinere delen		+	
Onderwijsaanbod is voorspelbaar door middel van een vaststaande dagstructuur	+		
Balans tussen in- en ontspanning	+		+
Niveau groepen		+	
Extra aandacht voor prikkelverwerking (studiebuddy, geluiddempende koptelefoon/rustruimte etc)/ prikkelarme inrichting lokalen			+
LOB	+		
NT2			+
Stilte (werk)plek waar de leerling heen kan om rustig te werken		+	
Prikkelarme werkplekken binnen de lesruimte (bijv. tafel met schot)	+		
Nabijheid leerkracht en ondersteuner is zichtbaar en aanwezig in de klas	+		
Ondertitelen van sociale situaties		+	
Structureel werken volgens een programma/methode gericht op gedrag (verbindend gezag)		+	
Extra verduidelijking van grenzen aan gedrag (waar mogelijk visueel)			+
Verbindend gezag pijlers benoemen	+		
Voorspelbaarheid in dagprogramma	+		
Voorspelbaarheid dmv vaste rituelen en ritmes	+		
Verwachtingen in gedrag van leerling (evt gevisualiseerd)		+	
Grenzen en structuur (personeel in consequent in duidelijkheid en regels) verbindend gezag	+		
Coachingsgesprekken (teken je gesprek)			+

2 ONS ONDERWIJS

Welke aanpassingen bieden docenten in hun aanpak om tegemoet te komen aan extra onderwijsbehoeften van (groepen) leerlingen?

	Hele groep	Deel v groep	Individueel
Communicatie			
Ondersteunende pictogrammen/foto's			+
Alternatieve communicatiemiddelen (bv spraakcomputer)			+
Korte verbale instructie		+	
Begeleidingstimuleren van verwoorden van gevoelens en gedachten		+	

Fysiek			
Ondersteuning bij ADL/verzorging			+
Rustmomenten			+

Medisch			
Inzet schoolverpleegkundigen			+
Kennis ziektebeelden van de individuele leerling			+
Scholing en autorisatie onderwijsassistenten			+
Toedienen van medicijnen/toezicht op inname			+
Naleven van vastgestelde protocollen			+

2.3. VSO ARBEID EN ARBEIDSMATIGE DAGBESTEDING NETWERKDIRECTEUR: MARIJKE VAN DIJK

Doelgroep

Bij het uitstroomprofiel voortgezet arbeid/arbeidsmatige dagbesteding zitten leerlingen van 12-18 jaar die een grotere ondersteuningsbehoefte hebben dan het regulier onderwijs kan bieden. Zij zijn meestal praktisch ingesteld en leren beter door praktisch te handelen dan door een theoretische benadering.

We houden rekening met de verschillende manieren waarop onze leerlingen leren en zich ontwikkelen. Dat betekent dat we het aanbod laten aansluiten bij de mogelijkheden van de leerling, zowel cognitief, sociaal emotioneel als lichamelijk. Het uiteindelijke doel is om voor elke leerling een betekenisvolle plek vinden in de samenleving, variërend van arbeidsmatige dagbesteding tot aan (beschut) betaald werk. Pedagogisch/.

Didactische aanpak (onderwijsprogramma)

Onze leerlingen oefenen hun vaardigheden op verschillende manieren om zo de wereld om hen heen te ontdekken. Ze leren door te doen. Nabijheid, begeleiding en sturing van professionals is daarbij essentieel. Maar ook flexibiliteit en mildheid, om hen te helpen een positief en reëel zelfbeeld te ontwikkelen. We zoeken naar een balans tussen sociaal-emotionele en cognitieve groei. De leerlingen krijgen activiteiten aangeboden die passen in de eigen leerlijn. Uiteraard houden we hierbij rekening met de ondersteuningsbehoeften van de leerling. Dit beschrijven we elk jaar in een ontwikkelingsperspectief. Dit bespreken we met ouders en kind.



De basis voor onze aanpak is gericht op een klimaat waarin de leerling gezien wordt en mag zijn wie hij/zij is. Autonomie, competentie en relatie staan centraal. De relatie met jezelf, de ander en de leerstof vormen de basis van waaruit gewerkt wordt. Vanuit relatie met elkaar ontdekken leerlingen wie ze zijn en

leren ze van situaties. Hun sterke kanten dragen bij aan hun veerkracht. We kijken naar wat wel werkt en wat wel kan, zodat talenten worden ontdekt en ingezet worden.

Wij richten ons op de persoonlijke groei van de leerling d.m.v. coaching en portfolio gesprekken. We bespreken en genieten van successen, maar ook leren leerlingen omgaan met weerstand en teleurstelling.

Gedurende de dag variëren we tussen leren, doen en oefenen in de klas en praktijklokalen. In ons onderwijs draait het er om wie je bent en wordt als mens in de (vaak ingewikkelde) wereld om je heen. We bieden een omgeving waarin onze leerlingen leren vanuit verwondering de wereld om hen heen leren te begrijpen en grip te krijgen op hun eigen leven. Het is juist voor onze leerlingen niet vanzelfsprekend dat ze zich staande kunnen houden in de wereld om hen heen. Zij moeten daarom leren werken aan hun welbevinden, zelfstandigheid, zelfredzaamheid, werknemer-, en levensvaardigheden. We bieden kennisvakken aan zoals taal, rekenen, mens, natuur en techniek, mens en maatschappij en digitale vaardigheden. En daarnaast ook onderwerpen en vakken die daarbij horen zoals: persoonlijke vorming, seksualiteit en relaties, sociaal-emotionele ontwikkeling, drama, kunst, muziek en cultuur.

Praktijkaanbod

We beschouwen onze school als veilige oefenplek voor later. Onze leerlingen leren ook vaardigheden en kennis toe te passen tijdens praktijksituaties. Daarom hebben we een uitgebreid aanbod aan praktijkvakken op verschillende niveaus, van eigen schoolcertificaat tot aan (indien mogelijk) branchegerichte opleidingen. We bieden de volgende vakken aan: groen, consumptief, facilitair, de ontdekhoek, beeldende vorming, algemene techniek, zorg & welzijn en ICT. Daarnaast hebben we een arbeidstrainingscentrum.

Binnen deze vakken ontwikkelen de leerlingen vooral hun werknemersvaardigheden. Maar je leert ook wie je bent, wat je kunt en wat bij je past. Zodat de leerlingen zo goed mogelijk voorbereid worden op de wereld na school.

Arbeidstoeleiding

We leren leerlingen zo zelfstandig mogelijk te functioneren als het gaat om werken, wonen en vrije tijdsbesteding. Hierin is een belangrijke en brede rol weggelegd voor het Trajectbureau. Zij begeleiden onze leerlingen naar een passende plek na hun schoolperiode. [Trajectbureau](#).

Groepsleiding + ondersteuning

Elke klas heeft een groepsleerkracht en gedeeltelijke inzet van onderwijsassistenten. Daarnaast hebben de leerlingen soms ook andere zorg nodig: [LINK naar Paramedische zorg](#) en [Persoonlijke begeleiding](#).

Intake criteria Twijn VSO Arbeid en arbeidsmatige dagbesteding

De Twijn kan een passend onderwijsarrangement bieden wanneer de leerling:

- kan functioneren in een groep van 8-15 leerlingen
- het dagritme en groepsaanbod kan volgen
- aantoot in enige mate leerbaar te zijn
- geen gevaar voor zichzelf, medeleerlingen of personeel is
- minstens in beperkte mate kan zien en horen
- niet blijvend continue één-op-één begeleiding nodig heeft.
- Een toelaatbaarheidsverklaring gekregen heeft van het Samenwerkingsverband
- Kan functioneren in een omgeving zonder hekken en sloten
- Past binnen het DGM 3-4-5, zie het doelgroepenmodel



2 ONS ONDERWIJS

Intake en toelating VSO Arbeid en arbeidsmatige dagbesteding	Altijd	Indien nodig
Intakegesprek met de leerling		+
Intakegesprek met de ouders/verzorgers	+	
Overdrachtsgesprek met school van herkomst	+	
Overdrachtsverslag van school van herkomst	+	
Een observatie op de school van herkomst	+	
Proefperiode		+
In beeld brengen behoefte aan persoonlijke begeleiding		+
In beeld brengen lichamelijke en verpleegkundige zorg/individueel handelprotocol		+
Onderzoek door Vogellanden revalidatie/eerstelijns logopedie en/of fysiotherapie		+
Plaatsing akkoord via CVB	+	



2 ONS ONDERWIJS

Toevoeging bij de schema's:

De opsomming van onze mogelijkheden kan niet volledig zijn. Onze begeleiding is maatwerk, we zoeken altijd naar (nieuwe) mogelijkheden. Ook kunnen we niet alle genoemde mogelijkheden allemaal bieden voor alle leerlingen/altijd. Ook dit is maatwerk.

Welke ondersteuningsmogelijkheden kan VSO Vervolgonderwijs bieden?	Waar nodig	Allen
Studiebegeleiding (gericht op leren leren)		+
Bijles (gericht op vakinhoud)	+	
Huiswerkbegeleiding	+	
Examentraining		+
Ondersteuning bij beroepskeuze en/of vervolgopleiding		LOB + traject-bureau
Stagebegeleiding		Trajectbureau + mentor
Begeleiding bij arbeidsinpassing	+	Trajectbureau
Faalangstreductietraining	+	
Examenvreesreductietraining	+	
Weerbaarheidstraining	+	
Agressieregulatie training	+	
Psycho-educatie	+	
Revalidatie (fysio, logo, ergo, PMT) (met rev indicatie)	+	
Fysiotherapie eerstelijns op school (de Regge)	+	
Logopedie eerstelijns op school (Noeuwels)	+	
Zwembad voor hydrotherapie (Bij het revalidatiecentrum, met revalidatie indicatie)	+	

2 ONS ONDERWIJS

Toevoeging bij de schema's:

De opsomming van onze mogelijkheden kan niet volledig zijn. Onze begeleiding is maatwerk, we zoeken altijd naar (nieuwe) mogelijkheden. Ook kunnen we niet alle genoemde mogelijkheden allemaal bieden voor alle leerlingen/altijd. Ook dit is maatwerk

Welke aanpassingen bieden docenten in hun aanpak om tegemoet te komen aan extra onderwijsbehoeften van (groepen) leerlingen?	Hele groep	Deel v groep	Individueel
Leren en ontwikkelen			
Werken (volgens een vast lesmodel) volgens de CED leerlijnen	+		
Extra verduidelijking van doel van de les en deze visueel maken	+		
lesopbouw en regels in de les (waar mogelijk visueel maken)	+		
Extra verduidelijking van taken in de les (m.b.v. stappenplannen) instructie volgens het directe instructiemodel	+		
TEACCH		+	+
Herhaling van instructie		+	
Leerstof aanbieden in kleinere delen		+	
Onderwijsaanbod is voorspelbaar door middel van een vaststaande dagstructuur	+		
Balans tussen in- en ontspanning	+		
Niveau groepen		+	
Aanbieden van lesstof in een context met concreet materiaal aansluitend bij de belevingswereld	DGM3	DGM4	DGM5
Extra aandacht voor prikkelverwerking (studiebuddy, geluiddempende koptelefoon/ruimte etc.)/ prikkelarme inrichting lokalen			+
Taalklas NT2			+
Stilte (werk)plek waar de leerling heen kan om rustig te werken		+	
Prikkelarme werkplekken binnen de lesruimte (bijv. tafel met schot)	+		
Nabijheid leerkracht is zichtbaar en aanwezig in de klas	DGM3	DGM 4	DGM5
Ondertitelen van sociale situaties	DGM 3	DGM4	DGM5
Extra verduidelijking van grenzen aan gedrag (waar mogelijk visueel)	DGM3	DGM4	DGM5
Verbindend gezag pijlers benoemen	+		
Voorspelbaarheid in dagprogramma	DGM3		
Altijd hele dag visueel en per activiteit zichtbaar	DGM4		
Presenter aan begin van de dag	DGM5		
Dag/weekrooster			
Voorspelbaarheid d.m.v. vaste rituelen en ritmes	DGM3/4/5		
Verwachtingen in gedrag van leerling (evt. gevisualiseerd)	DGM3/4/5		

2 ONS ONDERWIJS

Welke aanpassingen bieden docenten in hun aanpak om tegemoet te komen aan extra onderwijsbehoeften van (groepen) leerlingen?	Hele groep	Deel v groep	Individueel
Leren en ontwikkelen			
Grenzen en structuur (personeel in consequent in duidelijkheid en regels)	DGM3	DGM4	DGM5
Coaching gesprekken (individueel na toezegging CVB)			+
Ondersteunende gebaren		DGM3	
Ondersteunende pictogrammen/foto's	DGM3		
Alternatieve communicatiemiddelen (bv spraakcomputer)			+
Korte verbale instructie	DGM3	DGM4	DGM5
Begeleiding in het stimuleren van gevoelens en gedachten	DGM3	DGM4	DGM5
Logopedie op school zonder revalidatie indicatie via eerste lijn, op school	+		

Fysiek			
Ondersteuning bij ADL/verzorging			+
Rustmomenten	+		+

Medisch			
Inzet schoolverpleegkundigen			+
Kennis ziektebeelden van de individuele leerling			+
Scholing en autorisatie onderwijsassistenten			+
Toedienen van medicijnen/toezicht op inname			+
Naleven van vastgestelde protocollen			+

Welke ondersteuningsmogelijkheden kan VSO Arbeid en arbeidsmatige dagbesteding bieden?	Waar nodig	Allen
Stagebegeleiding		Trajectbureau
Begeleiding bij arbeidsinpassing		Trajectbureau
Weerbaarheidstraining	+	
Psycho-educatie	+	
Revalidatie (fysio, logo, ergo, PMT) (met revalidatie indicatie)	+	
Fysiotherapie eerstelijns op school bij de Regge	+	
Logopedie eerstelijns op school bij Nouwels	+	
Zwembad voor hydrotherapie met revalidatie indicatie (Bij het revalidatiecentrum)	+	
Leerling coaching (via CVB)	+	

2.4. VSO DAGBESTEDING

Netwerkdirecteur: Henriët Marinus

Doelgroep

De leerlingen van het netwerk VSO dagbesteding zijn samengevoegd met jongere leerlingen binnen hetzelfde netwerk. Dit betreft zowel SO- als VSO-leerlingen. De leerlingen van uitstroomprofiel Dagbesteding zijn kwetsbaar en vragen om intensieve zorg. Ze hebben moeite met leren, vertonen soms gedrag dat moeilijk te duiden is en kunnen lichamelijke beperkingen hebben. Deze leerlingen hebben veel ondersteuning en begeleiding nodig om te kunnen leren en ontwikkelen.



Onderwijsprogramma

We gaan uit van de individuele leerling, waarbij gebruik gemaakt wordt van de aanbod doelen van CED leerlijnen. Alle leerlingen werken aan hun eigen doelen, op eigen niveau, waarbij we de eerdergenoemde leerlijnen hanteren. Daarnaast werken we vanuit de LACCS-visie: het goede leven van onze leerlingen staat centraal. Daarvoor gebruiken we de LACCS waarden: Lichamelijk welzijn, Alertheid, Contact, Communicatie en Stimulerende tijdbesteding. Samen met de therapeuten, revalidatiearts en ouders hebben we jaarlijks een Goed Leven Gesprek. In dit gesprek bespreken we de LACCS-waarden, aan de hand van de vijf letters. Wilt u meer lezen over [LACCS](#)?

Uitstroom

De leerlingen stromen uit naar bijvoorbeeld dagcentra en andere zorginstellingen voor mensen met meervoudige beperkingen, zoals bijvoorbeeld een zorgboerderij en activiteits- of belevingsgerichte dagbesteding. Ook zijn er leerlingen die doorstromen naar VSO Arbeidsmatige Dagbesteding.

Samenwerking Vogellanden: leerlingen met revalidatie-indicatie

Het spreekt voor zich dat er een nauwe samenwerking is met de fysio-, ergo-therapeuten en logopedisten van Vogellanden. Wekelijks is er een overlegmoment waarbij de betrokken therapeuten in de groep komen om de leerlingen te observeren en te kijken welke hulpvragen er zijn. De leerlingen krijgen therapie in de klas/op de afdeling.

Leerlingen die in revalidatie-behandeling zijn bij Vogellanden kunnen, als de revalidatiearts daar een indicatie voor afgeeft, voor hydrotherapie (therapie in het water), naar het zwembad op de hoofdlocatie van Vogellanden. Taxivervoer hiervoor moet door ouders aangevraagd en geregeld worden bij de eigen zorgverzekering. De revalidatiearts stelt de indicatie voor hydrotherapie in overleg met de therapeuten die het kind goed kennen. Dat zal natuurlijk ook afgestemd worden met de leerkrachten als er voor een leerling twijfel is.

Zie voor meer informatie Hoofdstuk 4 (para) medische informatie.

Leerlingen zonder revalidatie-indicatie

Als een leerling geen revalidatie-indicatie heeft geeft Vogellanden geen therapie. Er zijn mogelijkheden om via kinderfysiotherapiepraktijk de Regge en Logopedisch Centrum Nouwels therapie te krijgen. Met een verwijzing van de huisarts kan een leerling dan in aanmerking komen voor therapie via deze eerstelijnspraktijken onder schooltijd.

Zie voor meer informatie Hoofdstuk 4 (para) medische informatie.

Intake criteria VSO Dagbesteding

De Twijn kan een passend onderwijsarrangement bieden wanneer de leerling:

- kan functioneren in een groep van 8-9 leerlingen met 2 groepsbegeleiders.
- het dagritme en groepsaanbod kan volgen: groepsactiviteiten binnen en buiten de klas, zelfstandige werkmomenten, vrijetijdsbesteding, hun weg vinden door het gebouw onder begeleiding.
- kan aantonen in enige mate leerbaar te zijn binnen minimaal de leerlijnen van CED Plancius.

2 ONS ONDERWIJS

- geen gevaar vormt voor zichzelf, medeleerlingen of personeel.
- minstens in beperkte mate kan zien en horen.
- niet blijvend, continue, één-op-één begeleiding nodig heeft. (Met uitzondering van medische handelingen).
- een toelatingsverklaring gekregen heeft van het samenwerkingsverband.
- kan (leren) functioneren in een omgeving zonder vrijheidsbeperkende middelen.
- in enige mate kan communiceren.
- in contact wederkerigheid laat zien.
- kan deelnemen aan onderwijs binnen de afgesproken schooluren. Rust kan soms geboden worden wanneer deze rust leidt tot het opnieuw deelnemen aan het programma.
- de benodigde medische zorg kan geboden worden binnen de school volgens de Twijnvisie. (waar mogelijk door geautoriseerde groepsleiding of door een extern verpleegkundige).
- wanneer de combinatie tussen belastbaarheid en cognitief vermogen, zorgt voor een passend aanbod van maximaal leerroute 3.

Intake en toelating VSO Dagbesteding	Altijd	Indien nodig
Rondleiding en kennismakingsgesprek met ouders/verzorgers	+	
Uitwisselen dossiergegevens	+	
Een observatie op de plek van herkomst	+	
Een gesprek met begeleiders op plek van herkomst	+	
Gesprek met alle betrokkenen over ondersteuningsbehoeften		+
Leerlingbespreking in het CvB: is dit een passende plek voor deze leerling?	+	
Intakegesprek met de leerling		+
Intakegesprek met de ouders/verzorgers	+	
Overdrachtsgesprek met plek van herkomst	+	

Hoe brengt VSO D van elke leerling de startsituatie in beeld?	Altijd	Indien nodig	Niet
In beeld brengen taalvaardigheden door afnemen methode onafhankelijke toetsen			+
In beeld brengen taalvaardigheden door middel van observaties en overdracht	+		
In beeld brengen rekenvaardigheden door afnemen methode onafhankelijke toetsen			+
In beeld brengen rekenvaardigheden door middel van observaties en overdracht	+		
In beeld brengen sociale vaardigheden door middel van observatie en overdracht	+		
In beeld brengen lichamelijke en verpleegkundige zorg/waar nodig een individueel handelingsprotocol	+		
In beeld brengen van ondersteuningsbehoefte, stimulerende en beperkende factoren	+		
In beeld brengen vaardigheden op gebied van leren leren	+		
In beeld brengen uitstroomperspectief	+		
Onderzoek door Vogellanden revalidatie/eerstelijns logopedie en/of fysiotherapie		+	
Verbinding leggen tussen thuis en school o.a. door middel van een startgesprek	+		
Verbinding leggen tussen thuis en school o.a. door middel van een huisbezoek door groepsleiding		+	

2 ONS ONDERWIJS

Hoe volgt VSO D de ontwikkeling van elke leerling?	Altijd	Indien nodig	Niet
Inzet methodeafhankelijke toetsen om de ontwikkeling te volgen			+
Volgen van ontwikkeling op gestelde doelen door middel van inzet observaties en toetsen	+		
Observeren van sociale vaardigheden in de klas	+		
Periodieke, geplande individuele gesprekken met de leerling gericht op prestaties op je eigen leerlijn.	+		
Periodieke, geplande individuele gesprekken met de leerling gericht op welbevinden.	+		
Periodiek in beeld brengen onderwijsbehoeften van leerlingen (in het OPP en gesprekcycclus met zorgcoördinator, orthopedagoog).	+		
Afstemmen met ouders over gedrag en opvallende zaken in de thuissituatie	+		
Overdracht tussen groepsleiding bij nieuwe klassensituatie	+		
Gebruik van portfolio	+		



2 ONS ONDERWIJS

Toevoeging bij de schema's:

De opsomming van onze mogelijkheden kan niet volledig zijn. Onze begeleiding is maatwerk, we zoeken altijd naar (nieuwe) mogelijkheden. Ook kunnen we niet alle genoemde mogelijkheden allemaal bieden voor alle leerlingen/altijd. Ook dit is maatwerk.

Welke aanpassingen bieden docenten/onderwijsbegeleiders in hun aanpak om tegemoet te komen aan extra onderwijsbehoeften van (groepen) leerlingen?	Hele groep	Deel v groep	Individueel
Leren en ontwikkelen			
Werken volgens een vast lesmodel (invoering DOT schooljaar 25-26)	+		
Extra verduidelijking van lesopbouw en regels in de les (waar mogelijk visueel maken)	+		
Extra verduidelijking van taken in de les (m.b.v. stappenplannen)		+	
TEACCH	+		
Methode Leespraat		+	
Extra aandacht voor aanmoediging en feedback in de les	+		
Uitbreiding instructietijd		+	
Leerstof aanbieden in kleinere delen	+		
Vrijwel de gehele dag in dezelfde groep.	+		
Groepsdoorbroken werken op basis van betekenisvolle activiteiten		+	
Groepsindeling op basis van ondersteuningsbehoeften	+		
Extra aandacht voor prikkelverwerking			+
Loopbaan oriëntatie begeleiding: stages uitstroombestemming			+
Prikkelarme werk- en speelplekken.		+	
Balans in- en ontspanning. Zeer korte momenten van inspanning	+		+
Leeraanbod verwerkt in spel- en praktijksituaties. (o.a. ATC)	+		

Sociaal- emotionele ontwikkeling en gedrag	Hele groep	Deel v groep	Individueel
Nabijheid	+		
Extra verduidelijking van grenzen aan gedrag (waar mogelijk visueel)	+		
Inzet van spelactiviteiten en praktijkvakken om kleine stappen in sociaal emotionele ontwikkeling uit te lokken	+		
Ondertitelen van emoties en sociale interactie	+		

2 ONS ONDERWIJS

Communicatie	Hele groep	Deel v groep	Individueel
Ondersteunende gebaren	+		
Ondersteunende pictogrammen/foto's	+		
Alternatieve communicatiemiddelen (bv spraakcomputer)			+
Gebruik van verwijzers/concrete ankers			+
Individuele pictogrammen			+

Fysiek	Hele groep	Deel v groep	Individueel
Ondersteuning bij ADL/Verzorging			+
Bewegingsonderwijs op maat	+		
Bewegend leren	+		
Rustmomenten			+
Individuele pictogrammen			+

Medisch	Hele groep	Deel v groep	Individueel
Inzet schoolverpleegkundigen			+
Kennis ziektebeelden bij groepsleiding			+
Scholing en autorisatie groepsleiding			+

Welke ondersteuningsmogelijkheden kan VSO D bieden?	Waar nodig	Allen
Ondersteuning bij keuze uitstroombestemming		+
Stagebegeleiding	+	
Weerbaarheidstraining (jongens- en meidengroep VSO)	+	
Spelbegeleiding	+	
Revalidatie (fysiotherapie, logopedie, ergotherapie, PMT) (alleen met revalidatie indicatie)	+	
Fysiotherapie eerstelijns, De Regge	+	
Logopedie eerstelijns, Nouwels	+	
Zwembad voor hydrotherapie (Bij het revalidatiecentrum, met revalidatie indicatie)	+	

Kwaliteit

We werken systematisch, planmatig en projectmatig aan de kwaliteit van ons onderwijs en onze ondersteuning. Zo doen we regelmatig onderzoek naar het proces van leerlingenzorg en de kwaliteit van de ontwikkelingsperspectiefplannen (OPP). Ook voeren we tevredenheidsonderzoeken uit onder medewerkers, ouders en leerlingen, zoals bijvoorbeeld naar de veiligheidsbeleving. Daarnaast worden jaarlijks interne audits uitgevoerd, waarbij vooraf thema's zijn bepaald. Met de resultaten brengen we verbeteringen aan waar dit nodig is.

'De Grondtoon'

Hierin staat onze onderwijsvisie uitgebreid beschreven. Aan *'De Grondtoon'* is een jaarplan en een vergezicht per netwerk gekoppeld. Naar aanleiding van dit document is weer een *verhalenboek 2* voor ouders gemaakt.

Kwaliteitsbeleid en cyclus

De Twijn heeft een eigen schoolplan geschreven waarvan ieder jaar met de netwerken een jaarplan wordt gemaakt. Het schoolplan is een vertaling van het strategisch beleidsplan van Openbaar Onderwijs Zwolle (OOZ): 'Samen meer kracht' en een concretisering van de pijlers: Burgerschap, Inclusiever onderwijs, Duurzaam in beweging en Kansengelijkheid

Kwaliteitstandaard onderwijs en zorg

Dit document is een leidraad over wat ervanuit de Twijnvisie van personeel wordt verwacht qua grondhouding, kennis en verantwoordelijkheden en komt met regelmaat aan de orde in de gesprekken met medewerkers en in netwerk/teambesprekingen.

De Commissie voor de Begeleiding (CvB, wettelijk voorgeschreven overleg)

De Commissie voor de Begeleiding adviseert het team vanuit onderwijskundig, pedagogisch en medisch oogpunt. De Commissie voor de Begeleiding bestaat standaard uit: de netwerkdirectie, zorg coördinator/intern begeleider, schoolarts en/of revalidatiearts, maatschappelijk werker en orthopedagoog. Elk uit-

stroomprofiel heeft één keer per 4-6 weken een bijeenkomst van de CvB. Data van de bijeenkomsten staan op de website.

Orthopedagogen/psychologen

De vakgroep orthopedagogiek ondersteunt het proces rondom leerlingen, groepsleiding, ouders/opvoeders en andere betrokkenen: de didactische ontwikkeling en de sociale en emotionele ontwikkeling. Binnen de vakgroep werken orthopedagogen, psychologen, psychodiagnostisch werkers, een beeldcoach en de zorg coördinator/intern begeleider samen. Orthopedagogen hebben zicht op de route die een leerling kan afleggen om zijn mogelijkheden en talenten te koppelen aan een betekenisvolle plek binnen de maatschappij. Er wordt een evenwicht gezocht tussen wat een leerling kan en wat een leerling aankan. Zo optimaal, zelfstandig en geïntegreerd mogelijk functioneren binnen studie, wonen, werken en vrije tijd staat centraal.

De orthopedagogen zijn altijd betrokken bij de totstandkoming en evaluatie van het ontwikkelingsperspectiefplan. Zij maken deel uit van De Commissie voor de Begeleiding en zijn aanwezig bij de leerlingbespreking. Ook bij de besprekingen over plaatsing en uitstroom van leerlingen en indien wenselijk bij het BehandelPlan Onderwijs bespreking of het Goed Leven Gesprek worden de orthopedagogen betrokken.

De orthopedagogen denken mee en werken samen met de leerling, de ouders en andere professionals, toe naar een passende uitstroom.

Maatschappelijk werk

De maatschappelijk werker is er met name voor de ouders van de leerling. Zij ondersteunen ouders, indien wenselijk, op verschillende thema's die spelen wanneer er een zoon/dochter met een beperking of ziekte binnen het gezin is. Te denken valt aan gesprekken over verdriet en verwerking aandachtverdeling, (aandacht als partners voor elkaar, aandachtverdeling tussen de andere kinderen in het gezin, aandacht voor de sociale omgeving zoals familie en vrienden), maar ook samenwerking met wijkteams en/of het ondersteunen bij meer praktische zaken zoals het leerlingenvervoer.

Beeldcoaching op De Twijn

Op De Twijn is beeld- en didactisch coachen inmiddels stevig ingebed in de onderwijspraktijk. Naast individuele coaching wordt het ook toegepast tijdens intervisiebijeenkomsten, vergaderingen en andere professionele leermomenten. Zo blijven we als team voortdurend werken aan professioneel communiceren en leren we van én met elkaar. Een belangrijk onderdeel van beeldcoaching is het gebruik van videobeelden uit de klas. Door zichzelf terug te zien, worden leraren zich bewuster van hun eigen handelen. Dit bewustzijn stelt hen in staat om effectiever te reageren op hun leerlingen en hun pedagogisch-didactisch handelen te versterken. Ook kan beeldcoaching ingezet worden voor het in kaart brengen van bijvoorbeeld de onderwijsbehoefte van een individuele leerling, wat is de invloed van de omgeving, van de interactie met de leerkracht en van klasgenoten, etc. Door het gezamenlijk bekijken en bespreken van beelden onder begeleiding van de beeldcoach met meerdere betrokkenen en soms zelfs ouders, krijgen we meer inzicht in het gedrag en wat een leerling nodig heeft. Voor het maken van deze opnames is geen toestemming van ouders of leerling nodig.

Inspectie van het onderwijs

Voor iedere onderwijssector is er een eigen onderzoekskader. Leerlingen, studenten en ouders moeten erop kunnen vertrouwen dat het onderwijs op een school goed is. Het schoolbestuur is verantwoordelijk voor de kwaliteit van het onderwijs en het financieel beheer. Van het bestuur wordt verwacht dat het zicht heeft op de kwaliteit van de scholen, stuurt op de verbetering daarvan en informeert belanghebbenden over de kwaliteit. De inspectie houdt ook toezicht op de scholen die onder het bestuur vallen. De focus ligt hierbij op de zogenaamde kernstandaarden, leren leerlingen genoeg met andere woorden zijn de resultaten voldoende, heeft de school zicht op ontwikkeling en begeleiding, is het didactisch en pedagogisch handelen voldoende en voelen leerlingen zich veilig?

THERAPIE EN REVALIDATIE BINNEN SCHOOL

Samenwerking

Op de Twijn zijn onderwijs en therapie op elkaar afgestemd en op maat. Zo kunnen we het beste de doelen halen, zowel voor het onderwijs als voor de therapie. Hiervoor werken we nauw samen met Vogellanden, centrum voor medisch specialistische revalidatie en bijzondere tandheelkunde, en met twee eerstelijns praktijken: Kinderfysiotherapie de Regge en Logopedisch Centrum Nouwels.

Leerlingen mét een revalidatie-indicatie worden behandeld door therapeuten van Vogellanden. Zij zijn in dienst van Vogellanden maar werkzaam binnen de Twijn. De revalidatiearts coördineert en stemt de behandeling af met fysiotherapeuten, ergotherapeuten, psychomotorische therapeuten, therapieassistenten, logopedisten, maatschappelijk werkers en orthopedagogen.

Therapieën

De therapieën op het VSO zijn hulpvraag- en toekomstgericht en hebben het doel de leerling optimaal gebruik te laten maken van zijn/haar mogelijkheden op de uiteindelijke uitstroombestemming, om zo zelfstandig mogelijk te functioneren en om deel te kunnen nemen aan de maatschappij. De ondersteuning is praktisch, afgestemd op de hulpvraag en altijd in samenwerking met ouders. Er wordt waar mogelijk afstemming gezocht met de doelstellingen van het onderwijs.

Een kind, een plan

Via het BPO of het Goed Leven Gesprek werken we samen met ouders aan een plan dat past bij het kind. Alles draait om afstemming, duidelijke communicatie en een gezamenlijke aanpak waarin iedereen weet wat er nodig is; thuis, op school en in de therapie.

Behandelplan Onderwijs (BPO)

Minstens één keer per jaar vindt een Behandelplan Onderwijs Bespreking plaats voor leerlingen met een revalidatie-indicatie. Dit gesprek brengt ouders, onderwijs en behandelaren samen om doelen en afspraken op elkaar af te stemmen. Er ontstaat één plan met heldere doelstellingen, waarin de hulpvraag van de ouders en de leerling centraal staat.

Goed Leven Gesprek (GLG)

Voor leerlingen van de uitstroom Dagbesteding wordt jaarlijks een Goed Leven Gesprek gevoerd. Rond de leeftijd van ongeveer 12 jaar wordt dit elke 1,5 jaar. Aan de hand van de domeinen van LACCS bespreken ouders, behandelaren en begeleiders samen hoe het gaat met de leerling en wat er nodig is om het leven voor de leerling (nog) beter te maken.

Medisch onderzoek

De revalidatiearts:

- Doet medisch onderzoek voorafgaand aan besprekingen en op verzoek.
- Adviseert over behandelingen en bespreekt dit met de leerling en ouders.
- Coördineert de behandeling en stemt deze af met de behandelaren en specialisten.
- Adviseert over hulpmiddelen, zoals spalken en speciale schoenen.

Aanwezigheid van ouders is vereist bij het medisch onderzoek. Zo kan de arts samen met ouders en behandelaren keuzes maken in het belang van het kind.

Technisch Spreekuur

Bij het technisch- en schoenensprek uur zijn orthopedisch instrumentmaker ForMotion en schoenmaker Kemerink betrokken. Als ouders hierbij niet aanwezig kunnen zijn, is het belangrijk dat zij duidelijke informatie meegeven aan de revalidatiearts en orthopedisch instrument- of schoenmaker. Ouders zijn er zelf verantwoordelijk voor dat hun kind naar het technisch spreekuur gebracht/ begeleid wordt, ook als zij zelf niet aanwezig kunnen zijn.

Hydrotherapie (therapie in water)

- De indicatie voor hydrotherapie wordt bepaald door de revalidatiearts, in overleg met therapeuten en leerkrachten.
- Het Hengeveld College beschikt niet over een zwembad. Leerlingen kunnen voor hydrotherapie terecht op de hoofdlocatie van Vogellanden.
- Taxivervoer wordt door ouders aangevraagd en geregeld via de zorgverzekering.

Voortgangsbespreking Onderwijs/Revalidatie

In de voortgangsbespreking vindt afstemming plaats tussen betrokkenen uit onderwijs en revalidatie. Er wordt gekeken welke factoren de ontwikkeling van de leerling stimuleren of belemmeren. Deze factoren kunnen gevolgen hebben voor de onderwijs- en/of therapiedoelen en kunnen leiden tot aanpassingen in het ontwikkelingsperspectiefplan. In de voortgangsbespreking wordt ook gekeken wat in de groep of in de begeleiding van de leerling nodig is om het ontwikkelingsperspectiefplan te kunnen uitvoeren. Complexe vragen worden vanuit de voortgangsbespreking doorgeleid naar de Commissie voor de Begeleiding.

Ergotherapie

De ergotherapeut helpt leerlingen bij praktische vaardigheden die belangrijk zijn voor school en dagelijks leven. Denk aan:

- zithouding in de klas, aanpassen van meubilair.
- hulp bij schrijven, typen, koken, handvaardigheid.
- advies over eten, aankleden, toiletgebruik.
- sensorisch profiel opstellen bij prikkelverwerkingsproblemen.
- ondersteuning bij belastbaarheid.
- advies bij doorstroom naar regulier onderwijs.

Een deel van deze begeleiding is beschikbaar als onderwijsondersteuning, ook zonder revalidatie-indicatie. Voor behandeling van individuele problematiek is wél een revalidatie-indicatie nodig.

Logopedie

De logopedist ondersteunt bij:

- Stem, uitspraak, taal, gehoor, ademhaling, kauwen en slikken.
- Zelfstandig leren communiceren, eventueel met hulpmiddelen [zoals ondersteunende gebaren, pictogrammen, spraakcomputers].

Vogellanden biedt logopedische behandeling voor leerlingen met een revalidatie-indicatie. Leerlingen zonder revalidatie-indicatie kunnen via de CvB aangemeld worden bij Logopedisch centrum Nouwels.

Fysiotherapie

Fysiotherapie heeft als doel de leerlingen te helpen hun motorische mogelijkheden te stimuleren en zo goed mogelijk te benutten en zo mogelijk verder te ontwikkelen. Behandeling kan individueel of in een groep met schoolgenoten, bijvoorbeeld looptraining, kracht en conditie. Afhankelijk van de revalidatie-indicatie van de leerling wordt dit aangeboden door Vogellanden of via Kinderfysiotherapiepraktijk de Regge.

Therapie zonder revalidatie-indicatie

Leerlingen zonder revalidatie-indicatie kunnen zo nodig bij kinderfysiotherapiepraktijk de Regge en Logopedisch Centrum Nouwels therapie krijgen.

Met een verwijzing van de huisarts (logopedie) of jeugdarts (fysiotherapie) kan een leerling in aanmerking komen voor fysiotherapie of logopedie onder schooltijd en op school via deze eerstelijnspraktijken.

Mocht dit niet mogelijk zijn in verband met een wachtlijst, kan een verwijzing naar een andere eerstelijnspraktijk aangevraagd worden.

De aanvraag voor deze therapie of logopedie loopt via de Commissie voor de Begeleiding (CvB). Ze houden onder andere rekening met de belastbaarheid en de thuissituatie van de leerling.

De fysiotherapeut/logopedist doet een intake met onderzoek en bespreekt met ouders de hulpvraag en de doelen. Vervolgens start de behandeling op maat.

Er kan zo nodig een overleg gepland worden, met ook de klas erbij: het MDO (Multi Disciplinair Overleg). Af en toe wordt de behandeling gepauzeerd, zodat de leerling tijd en ruimte krijgt om het geleerde te automatiseren in de praktijk.

De behandeling stopt als er bijvoorbeeld geen hulpvraag meer is of als er op dat moment geen vooruitgang meer wordt verwacht. Op een later moment kan de behandeling opnieuw gestart worden als dat nodig is.

Kijk ook op onze website: *Alle zorg bij de Twijn op een rij - De Twijn*.

Leerlingen zonder revalidatie-indicatie hebben een eigen Commissie voor de Begeleiding met daarin de jeugdarts van de GGD

De GGD nodigt ouders en leerling uit voor een gezondheidsonderzoek.

Wanneer de leerlingen 13 of 14 jaar oud zijn:

- Doktersassistente doet ogen- en gehoortest en meet de lengte en het gewicht van het kind.
- Jeugdarts doet gezondheidsonderzoek. Dit bestaat uit gesprek met ouder(s) en een lichamelijk onderzoek.

De schoolverpleegkundige

De schoolverpleegkundige doet bij elke nieuwe aanmelding dossieronderzoek en neemt zo nodig contact op met ouders over medicijngebruik en individuele protocollen voor risicovolle- en voorbehouden handelingen (katheteriseren, sondevoeding toediening, beademing etc).

Zij verzamelt de gegevens voor het dossier, uitvoeringsverzoeken van de behandelend arts en individuele handel protocollen en de toestemming van ouders voor de uitvoering hiervan. We houden ons als school altijd aan het laatste, door ouders ondertekende, protocol. We vragen ouders dringend wijzigingen in het protocol direct aan school door te geven, zodat we altijd de juiste informatie hebben. Tevens coördineert/verzorgt zij de scholing voor de onderwijsassistenten die deze voorbehouden- en risicovolle handelingen uitvoeren.

Ook is zij aanspreekpunt voor ouders en personeel bij vragen op het gebied van medicijnverstrekking, wondverzorging, ziektebeelden, incontinentieproblematiek etc.

Indien ouders uitgebreide informatie wensen of protocollen, procedures en medicijnbeleid in willen zien, kunnen deze bij de schoolverpleegkundige opgevraagd worden. Zij is bereikbaar op telefoonnummer 038-85 24 370. Er wordt opgenomen door de verpleegkundige die op die dag dienst heeft. In verband met hun werkzaamheden kan het zijn dat de telefoon niet direct opgenomen wordt. Spreek dan een boodschap in. U kunt ook mailen aan verpleegkundige@ooz.nl.

Medicijngebruik op school

Veel leerlingen moeten onder schooltijd medicijnen innemen. De onderwijsassistent heeft daarin een belangrijke rol. Jaarlijks, aan het begin van het schooljaar, vragen wij ouders de informatie over medicijnen die hun kind moet innemen te actualiseren. Wanneer er in de loop van het jaar veranderingen zijn vragen wij ouders dringend ons daarover bericht te sturen. Ouders zijn verantwoordelijk voor het doorgeven van veranderingen in medicatiebeleid. Tevens zijn ouders verantwoordelijk voor het aanvullen van de medicatie en benodigde materialen op school. Indien ouders eenzijdig afwijken van het schoolbeleid, dienen ouders voor akkoord (indien niet akkoord dan voor gezien) te tekenen.

Risicovolle en voorbehouden handelingen op schoolkamp

De risicovolle en voorbehouden handelingen, zoals die op een schooldag bij uw kind uitgevoerd worden door onze onderwijsassistenten, kunnen tijdens een schoolkamp door medewerkers van De Twijn uitgevoerd worden. De handelingen die thuis buiten de schooltijden plaatsvinden en niet bekend zijn kunnen medewerkers van school niet uitvoeren. Hiervoor is het nodig dat ouders zelf verpleegkundige hulp van de thuiszorg of PGB inschakelen graag in overleg met de onderwijsassistente/schoolverpleegkundige.

Allergieën

- Latex:** leerlingen met spina bifida en leerlingen die op jonge leeftijd frequent geopereerd zijn hebben een verhoogde kans op het ontwikkelen van een latexallergie. Binnen de hele school voeren we daarom een latex vrij beleid. Eén van de gevolgen daarvan is dat er geen ballonnen in de groepen mogen komen. Jammer, maar wel zo veilig.
- Pinda:** er zijn leerlingen bij ons op school met een matige, maar soms ook een ernstige pinda-allergie. De beste optie is het weren/vermijden van producten waar pinda's in verwerkt zijn. Denk dan met name aan pindakaas, maar ook andere voedingsmiddelen waarin pinda's verwerkt zijn. Wij vragen ouders daarom geen pindakaas of etenswaar met pinda's mee te geven. Indien 's morgens thuis als ontbijt pindakaas gegeten is, vragen wij de handen met zeep te (laten) wassen en de mond met een vochtig doekje af te (laten) nemen

Hygiënisch werken

Hygiënemaatregelen zijn noodzakelijk om overdracht van ziektekiemen tegen te gaan, zeker omdat een mens infecties al kan verspreiden in de fase waarin de mens zelf nog geen ziekteverschijnselen vertoont. Binnen de Twijn hebben we te maken met een grote groep leerlingen die lichamelijk kwetsbaar en snel vatbaar voor infecties zijn. Daarom is het belangrijk goed op de hoogte te zijn van hygiënerichtlijnen. We gebruiken de *RIVM richtlijn* voor instellingen voor kinderen met een lichamelijke of verstandelijke beperking.

Als er dieren worden gehouden, zullen we ouders altijd benaderen om te vragen of hun kind allergisch is. Wanneer er (voor een bepaalde activiteit) huisdieren worden meegenomen naar school is het wenselijk dat ouders eerst met de groepsleiding overleggen of dit tot gezondheidsklachten (allergieën) voor (andere) leerlingen kan leiden. Wanneer bijvoorbeeld een kinderboerderij wordt bezocht is het voor de groepsleiding ook plezierig van ouders door te krijgen wanneer dit schadelijk voor hun kind kan zijn.

5 EXTRA BEGELEIDING IN DE KLAS VANUIT ZORGBEKOSTIGING

De Twijn ondersteunt ouders bij de inzet van extra zorg in het onderwijs. Voor sommige leerlingen is het basisaanbod van verzorging en begeleiding in het onderwijs vanuit ons onderwijsbudget niet voldoende om goed en veilig deel te kunnen nemen aan het onderwijs.

Bij de intake van nieuwe leerlingen of als het gedurende de schoolloopbaan noodzakelijk is, schakelen we PGVZ in bij de inzet van de extra individuele zorg en ondersteuning.

Soms is er ook meer verpleegkundige zorg nodig dan wij kunnen bieden. In dat geval wordt voor eventuele inzet van een verpleegkundige extra budget aangevraagd door ouders bij hun zorgverzekeraar. Er worden maatwerk afspraken gemaakt over de inzet van PB, bv of uw kind naar school kan als er geen PB is.

Uitgangspunt is dat elke leerling de zorg en begeleiding krijgt die hij of zij nodig heeft, en dat deze extra budgetten, waar mogelijk, gecombineerd worden ingezet. Dit om te voorkomen dat er met elke leerling een individuele begeleider meekomt in de klas en om ervoor te zorgen dat ook kleine uren aantallen ingevuld kunnen worden. Dat is het meest rustig voor de leerling.

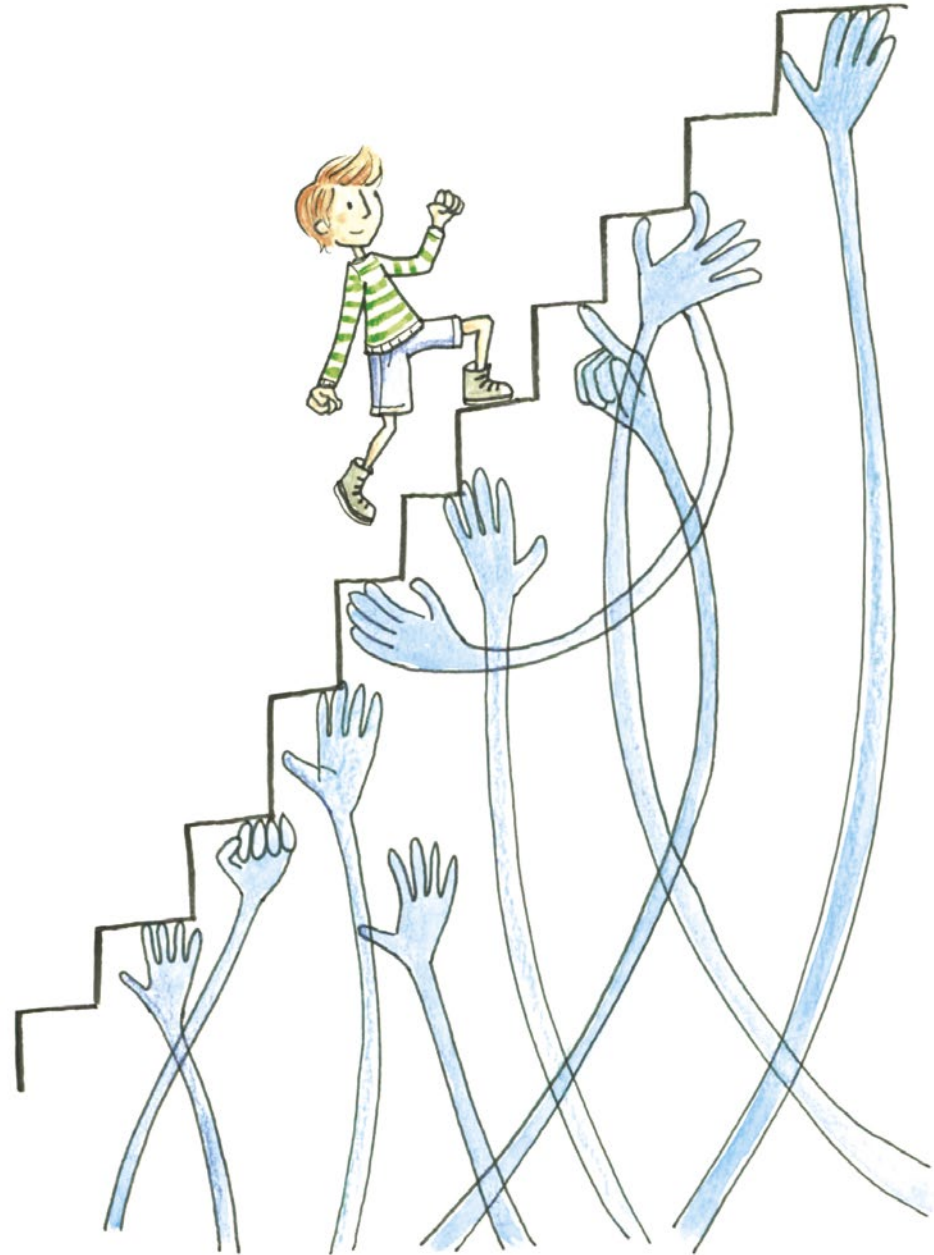
De netwerkdirecteur doet het intakegesprek. Daarin komt o.a. aan de orde welke zorg er nodig is op school.

De Twijn is eindverantwoordelijk voor de inrichting en het totaalaanbod en bepaalt hoe en door wie de zorg binnen school wordt uitgevoerd.

Er wordt ouders om toestemming gevraagd voor het uitwisselen van informatie over de leerling met de persoonlijk begeleider.

Het komende jaar gaan we de inzet van persoonlijk begeleiders hoe we dat nu doen, heroverwegen. We willen het graag beter en efficiënter inrichten: minder verschillende mensen in een klas, minder verschillende organisaties/ZZP.

We kunnen geen begeleiding bieden bij het taxivervoer van uw kind.



Het trajectbureau vormt o.a. de schakel tussen het onderwijs op de Twijn en de verschillende uitstroombestemmingen van onze leerlingen. Uitstroombestemmingen zijn o.a.:

- Vervolgonderwijs: Middelbaar beroepsonderwijs of Hoger beroepsonderwijs.
- Arbeid: regulier werk met baanafpraak of beschut werk met indicatie.
- Dagbesteding: arbeidsmatige dagbesteding of activiteitgerichte dagbesteding met indicatie

Link: <https://detwijn.nl/wp-content/uploads/sites/41/2023/02/De-Twijn-Uitstroomprofielen.pdf>

Binnen het uitstroomprofiel vervolgonderwijs is de trajectbegeleider nauw betrokken bij het LOB-programma en wordt begeleiding geboden bij stages en uitstroomtrajecten. In hoofdzaak richten we ons hier op een overstap naar een vervolgopleiding. Binnen het uitstroomprofiel arbeid en dagbesteding organiseert en begeleidt de trajectbegeleider individuele stagetrajecten en het uitstroomproces. Hier richten we ons in hoofdzaak op een overstap naar werk en/of dagbesteding. Afhankelijk van het uitstroomprofiel waarin de leerling onderwijs volgt, wordt er volgens een vaste opbouw een passend stageaanbod gedaan. Dat kunnen stages zijn in:

- blokvorm, waarbij in een periode van twee weken, 10 dagen stage wordt gelopen.
- lintvorm, waar gedurende enkele maanden één of meer dagen stage wordt gelopen.
- groepsstage, waarbij meerdere leerlingen gelijktijdig, onder begeleiding van een medewerker van de Twijn, stagelopen.

Ouders en leerlingen worden nauw betrokken bij het zoeken en invullen van deze stages. Naast stages kan het trajectbureau bij alle profielen ondersteuning en advies geven. Daarbij kunt u denken aan:

- contacten met de woongemeente en het UWV.
- Ondersteuning en advies bij de verschillende indicatieaanvragen.
- Bijwonen van gesprekken met werkgevers, vervolgonderwijs of zorgaanbieders.

Tot slot kan het trajectbureau een rol spelen bij de nazorg van de leerlingen. Hierbij kunnen leerlingen en ouders ook na het schoolverlaten rekenen op passende ondersteuning.

Toekomstgesprek

Bij het bereiken van de leeftijd van 16 jaar wordt door de trajectbegeleider een eerste toekomstgesprek gepland. Het doel van het toekomstgesprek is om leerling en ouder(s) mee te nemen in het hele proces van uitstroom. In dit gesprek komt het volgende aan de orde: wensen ten aanzien van leren, werken, wonen, en vrije tijd. We kijken naar belemmerende en versterkende factoren, naar kennis en vaardigheden, zelfstandigheid, sociale en emotionele ontwikkeling en blikken vooruit op de mogelijkheden tot het verrichten van arbeid, deelname aan dagbesteding of vervolgonderwijs.

Alle relevante disciplines binnen de school kunnen hieraan bijdragen. Alle gegevens en afspraken met alle betrokkenen worden in kaart gebracht binnen het Onderwijs Perspectief Plan .

Het OPP wordt jaarlijks geëvalueerd, besproken en geactualiseerd. Leerling en ouders ontvangen hier jaarlijks een uitnodiging voor van de mentor. Daarnaast zal de trajectbegeleider naar behoefte van alle betrokkenen vervolgafspraken maken op het eerste toekomstgesprek. *Link: <https://detwijn.nl/trajectbureau/>*.

Aanvraag Beoordeling Arbeidsvermogen (ABA) en Wajong

Alle leerlingen uit het VSO worden na hun schoolverlaten automatisch geplaatst in het zogenaamde doelgroepregister van de woongemeente. Er vindt in eerste instantie geen beoordeling arbeidsvermogen plaats. Dit houdt in dat er vanuit wordt gegaan dat alle leerlingen arbeidsvermogen hebben. Wel wordt er vanuit gegaan dat de leerlingen niet in staat zullen zijn zelfstandig het wettelijk minimumloon te gaan verdienen. Met die reden vindt plaatsing in het doelgroep-register plaats van waaruit de nodige ondersteuning geboden kan worden. Wanneer er twijfel is of wanneer het duidelijk is dat een leerling géén arbeidsvermogen heeft kan de beoordeling arbeidsvermogen wel aangevraagd worden met daaraan gekoppeld een Wajong beoordeling.

Uw zoon of dochter kan dan zelf een 'Beoordeling Arbeidsvermogen' bij het UWV aanvragen op <https://www.uwv.nl/particulieren/>. Deze aanvraag kan samen met een ouder, begeleider, school of iemand van de gemeente ingevuld worden. Het UWV adviseert u om school in te schakelen bij het indienen van deze aanvraag. De Twijn bespreekt dit tijdig met ouders. De Twijn zal bij een aanvraag een gemotiveerd advies geven op basis van o.a. de ervaringen met de leerling. Hieronder vallen: de gegevens uit het leerlingvolgsysteem ten aanzien van het lesprogramma en praktijkmodules, de observaties en registraties vanuit de stages, medische en psychologische gegevens en informatie ten aanzien van de belastbaarheid en begeleiding. Daarnaast is het mogelijk dat de Twijn aanwezig is bij de beoordeling. Dit alles om de meest recente informatie te kunnen geven en de beoordeling daarmee goed en vlot te laten verlopen. De uitslag van de beoordeling wordt zowel met ouders, school als de gemeente gedeeld. De uitslag is bepalend voor het uitzetten van een passend vervolgtraject.

Op de website van de Twijn vindt u de allerlaatste actuele informatie betreffende alle veranderingen. <https://www.detwijn.nl/>.

Links: https://www.uwv.nl/particulieren/arbeidsbeperkt/index.aspx?wt_ga1=24612893102_191668035782&wt_kw1=b_24612893102_%2Bwajong
<https://scholieren.nibud.nl/categorie/18-jaar-en-nu/>.

Beoordeling arbeidsvermogen in plaats van Wajong keuring

Het wel of niet hebben van arbeidsvermogen bepaalt welke ondersteuning uw zoon of dochter kan krijgen:

- Wordt vastgesteld dat iemand geen arbeidsvermogen heeft dan wordt direct gekeken of iemand in aanmerking komt voor de uitkering Wajong.
- Heeft iemand wel arbeidsvermogen, maar niet in staat het wettelijk minimumloon te verdienen. Dan wordt direct gekeken of iemand een 'indicatie banenafpraak' kan krijgen. Met deze indicatie wordt iemand opgenomen in het doelgroepenregister.
- Heeft iemand wel arbeidsvermogen maar kan hij of zij alleen arbeid verrichten met een hoge mate van (structurele) begeleiding en aanpassingen van het werk, dan kan de gemeente een advies beschut werk vragen aan het UWV.

Dit alles gebeurt in één beoordeling. Het UWV stelt de betrokken gemeenten op de hoogte van de uitslag. Wanneer er sprake is van arbeidsvermogen, zijn de gemeenten verantwoordelijk voor de begeleiding naar werk. De aanpak kan per gemeente verschillen.

De aanvraag

Uw zoon of dochter kan een half jaar voor zij 18 jaar wordt zelf een 'Beoordeling arbeidsvermogen' bij het UWV aanvragen op www.uwv.nl. Deze aanvraag kan samen met een ouder, begeleider, school of iemand van de gemeente ingevuld worden. School heeft van het UWV een adviserende rol gekregen. Het UWV adviseert leerlingen dan ook dringend om de aanvraag samen met de school in te vullen.

Rol van de Twijn

De Twijn zal een gemotiveerd advies geven op basis van de ervaringen met de leerling. Hieronder vallen: de gegevens uit het leerlingvolgsysteem ten aanzien van het lesprogramma en de praktijkmodules ende observaties en registraties vanuit de stages. Daarnaast is het mogelijk dat de Twijn aanwezig is bij de beoordeling. Dit alles om de meest recente informatie te kunnen geven en de beoordeling daarmee goed en vlot te laten verlopen.

Medewerkers van het Trajectbureau kunnen uw aanvraag ondersteunen.

7 SPORT EN BEWEGEN

Sport en bewegen (alle uitstroomprofielen)

Binnen de lessen bewegingsonderwijs ontwikkelt iedere leerling zich op motorisch, sociaal-emotioneel en cognitief gebied, in overeenstemming met zijn of haar mogelijkheden. Tijdens alle lessen stellen wij een prettige en veilige leeromgeving centraal, waarin leerlingen plezier beleven. Je gaat iets pas doen of vaker doen als je er plezier in hebt. Er wordt een gevarieerd aanbod van sport- en beweegactiviteiten aangeboden, die aansluiten bij de huidige bewegcultuur. Denk bijvoorbeeld aan: spel, atletiek, turnen, zelfverdediging en bewegen op muziek. Alle leerlingen krijgen twee lessen per week les van een vakdocent bewegingsonderwijs. Naast de reguliere lessen bieden wij een ruim aanbod van activiteiten en evenementen aan waar leerlingen, bij interesse, aan deel kunnen nemen. Voorbeelden hiervan zijn: diverse sportevenementen, ski kamp en stimuleringsprogramma Sport Heroes.

Dit alles met als doel een leven lang en gelukkig bewegen. Voorbeelden van deze activiteiten verwijzen wij naar de website: www.detwijn.nl. Daar plaatsen we regelmatig beeldmateriaal van onze sportieve activiteiten.

Gymkleding

Alle leerlingen dragen tijdens de les bewegingsonderwijs bij de leerling passende gymkleding. Denk hierbij aan, indien mogelijk, gymschoenen, broek en shirt. Indien nodig mag met aangepaste schoenen gegymd worden.

Beweegproject voor leerlingen van SO/VSO D en VSO D/AD

Wekelijks bezoeken deze leerlingen het Deltion College, waar zij onder begeleiding van studenten van de opleiding Sport en bewegen/bewegingsagogie diverse sport- en bewegingsactiviteiten volgen. Deze lessen worden gege-



ven onder supervisie van een docent van het Deltion en zijn bedoeld om onze leerlingen op een stimulerende en veilige wijze kennis te laten maken met verschillende vormen van beweging en sport.

Doelen van het project

Voor de oudere leerlingen:

- Het verkennen van uiteenlopende sporten als mogelijke vrijetijdsbesteding, zoals sportschool, boksen en voetbal
- Het opdoen van ervaring in een buitenschoolse sportieve omgeving
- Begeleiding ontvangen van vaste studenten: elkaar leren kennen, afstemmen, veiligheid.
- Samenwerking oefenen in gemengde groepen, waarbij respect en rekening houden met anderen centraal staan
- Het bevorderen van een gezonde en actieve leefstijl

Voor de jongere leerlingen:

- Het uitproberen van diverse sporten onder intensieve begeleiding
- Het aanleren en ervaren van nieuwe of bekende bewegingsactiviteiten
- Het leggen van sociale contacten in een groepsdoorbroken setting
- Het bieden van een extra beweegmoment ter regulering van bewegingsonrust en het stimuleren van alertheid
- Het wennen aan en functioneren binnen een andere, prikkelrijke omgeving

Dit beweegproject draagt bij aan de fysieke, sociale en emotionele ontwikkeling van onze leerlingen.

Ski kamp

Jaarlijks bieden wij een aantal leerlingen de mogelijkheid om deel te nemen aan een skiweek in Oostenrijk. Deze ski week wordt vanuit bewegingsonderwijs georganiseerd. De week wordt georganiseerd voor de leerlingen uit de uitstroomprofielen Arbeid/ arbeidsmatige dagbesteding en Vervolgonderwijs. Door sponsors zoals het Johanna kinderfonds en Stichting Het Hervormd Weeshuis kunnen wij deze ski week organiseren voor onze leerlingen.

Special Heroes 'Iedereen kan een held zijn'

Special Heroes laat kinderen en jongeren met een beperking ervaren hoe leuk sport en cultuur kunnen zijn. Het is een stimuleringsprogramma voor leerlingen in het speciaal onderwijs, speciaal basisonderwijs en praktijkonderwijs.

Vanuit verschillende sport- en cultuuraanbieders nodigen wij docenten uit om aanbod te verzorgen tijdens onze praktijklessen op school. Zij worden daarin ondersteund door onze vakdocenten. Met deze lessen hopen we de leerlingen zo enthousiast te maken dat ze misschien wel verder gaan in hun vrije tijd. Dit kan zowel thuis als bij een sport- of cultuuraanbieder.

Voor meer informatie over de programma's *Special Heroes Sport*:



Rob Fransen

@ r.fransen@ooz.nl

M 06 55 86 16 36

Sportcoach Special Heroes

WhoZnext

WhoZnext is bedoeld voor jongeren tussen de 13 en 19 jaar oud. Het is een team van enthousiaste jongeren die affiniteit heeft met sporten of het organiseren van sportactiviteiten. WhoZnext bestaat uit jongeren met organisatietalent. In VSO Vervolgonderwijs organiseren zij de sportactiviteiten zoals het rolstoelhockey toernooi, het voetbaltoernooi, dans-clinic, fitness middag en natuurlijk de Action Games, een grote sportdag met allerlei verschillende sportactiviteiten. Zo kunnen jongeren op De Twijn hun stem laten horen als het gaat om sport. WhoZnext is een campagne geïnitieerd door de NISB (Nederlands Instituut voor Sport en Bewegen), de Johan Cruyff Foundation en Sportservice Zwolle.

De formule van het team is uniek. Elk jaar komen er nieuwe jongeren bij het team, maar blijven er ook een paar leden uit het oude team zitten. In het team worden dan een nieuw- en een oud lid gekoppeld. Het team bestaat gemiddeld uit 7 leerlingen en 3 coaches en vergadert elke week. De leerlingen hebben verschillende taken zoals voorzitter, notulist, draaiboeken maken, telefoneren met verenigingen, brieven schrijven naar de pers, et cetera. De coach heeft de taak om de jongeren aan te sturen en, waar nodig, te helpen.



8 SCHOOLVEILIGHEID EN SCHOOLAFSPRAKEN

Alle scholen bij OoZ hebben een *schoolveiligheidsplan*. Het schoolveiligheidsplan heeft een uniform gedeelte met daarin afspraken, stappenplannen en regelingen die voor alle OoZ scholen van toepassing zijn. Daarnaast zijn school specifieke situaties en werkwijzen beschreven.

Incidentregistratie

Per 1-1-2027 gaat de nieuwe wet Vrij en Veilig onderwijs in. We bereiden ons daar al op voor met de uitgebreidere incidentregistratie: Behalve registreren en analyseren van (bijna) ongevallen en registratie van (bijna) fouten bij medicatie/ verzorging moeten ernstige incidenten voortaan ook gemeld worden bij de Inspectie en het bestuur. Het gaat dan om veiligheidsincidenten zoals: fysiek geweld met letsel, seksuele intimidatie of misbruik, stelselmatige discriminatie, bedreiging, grove pesterijen, diefstal en het bezit, gebruik of verhandelen van drugs of wapens.

Cameratoezicht

Op het Hengeveld College is cameratoezicht bij de in- en uitgangen en vluchtuitgangen. Het is vooral preventief bedoeld. Er kunnen opnames desgewenst teruggekeken worden. Uiteraard is alles conform de AVG eisen en met goedkeuring van de MR aangelegd. *OoZ reglement cameratoezicht*.

Interne contactpersonen

De contactpersoon op school zorgt voor de eerste opvang bij klachten die niet in goed overleg tussen betrokken zijn opgelost, bieden een luisterend oor, geeft ruimte aan emotie, gaat na of een oplossing in de informele sfeer mogelijk is en geeft daarbij ondersteuning en advies. De contactpersoon op school doet zelf geen onderzoek naar de klacht, maar vervult een doorverwijzende rol, bijvoorbeeld naar de externe vertrouwenspersoon.

De vertrouwenspersonen bij de Twijn zijn:

Tjeerda Altena	t.altena@ooz.nl
Mirjam Korterink	m.korterink@ooz.nl
Virginie Kroes	v.masaki@ooz.nl

De (externe) vertrouwenspersoon voor alle OoZ scholen is Gerard Dijkstra, Buro Konfidi Vertrouwenspersonen.

Hij is bereikbaar via info@konfidi.nl. Website: www.konfidi.nl.

Sociale en fysieke veiligheid

Ieder jaar monitoren we met vragenlijsten en gesprekken of leerlingen zich veilig voelen op school. Met de uitkomsten daarvan werken we aan knelpunten en zwakke plekken die uit die monitor naar voren komen. Wij besteden hier aandacht aan in de lessen aan de hand van de door de netwerken gemaakte verbeterplannen.

Sociale en fysieke veiligheid uitstroomprofiel vervolgonderwijs

Ieder jaar monitoren we bij vervolgonderwijs de sociale veiligheid van alle leerlingen met een instrument dat een representatief en actueel beeld geeft en het doorsturen van de resultaten van de monitoring naar de Inspectie van het Onderwijs. De informatie uit deze rapportage is gebaseerd op de resultaten van de sociale veiligheidsvragen in de Vensters-vragenlijst voor het onderzoek naar leerlingtevredenheid. De resultaten worden uitgewerkt en in het klein CvB besproken. De belangrijkste aandachtspunten worden teruggekoppeld naar het team en opgenomen in de jaarplannen. In de afgelopen jaar scoorden onze leerlingen vrij hoog als het gaat om de sociale veiligheid. Die standaard willen we graag vasthouden.

Sociale en fysieke veiligheid uitstroomprofiel arbeid en arbeidsmatige dagbesteding

De veiligheidsbeleving 2025-2026 is in kaart gebracht. De uitkomsten zijn bijna gelijk aan vorig jaar. We beschouwen dit resultaat als een effect van ingezette maatregelen o.a. als:

- Personeel is zichtbaar (met hesjes), meer en consequent nabij zijn tijdens voor- en naschoolse momenten, zodat interactie met leerlingen onderling en leerlingen van onze buurschool en ander escalerend gedrag tijdens deze momenten beter te hanteren is en wordt voorkomen door het bieden van nabijheid.
- Wekelijks zorgteamoverleg zorgt ervoor dat hulpvragen, m.b.t. het welzijn van de leerling(en), vlot aangepakt kunnen worden.
- Er zijn meer praktijkmomenten voor de onderbouw ingevoerd, die zorgen voor een betere balans tussen denken en doen, dat zorgt voor meer schoolplezier.
- Positief geformuleerde concrete regels voor op het plein, binnen school en in de klas. In de klas is regelmatig aandacht voor deze regels.

Met als effect:

Er wordt een gezamenlijke en gedragen verantwoordelijkheid naar alle leerlingen en elkaar toe gevoeld. Het personeel staat als een team om de leerlingen heen. Ook ouders worden hierin (vanuit verbindend gezag) meegenomen.

Voor komend jaar zijn meer acties gepland zoals:

- Scholing in positieve gezondheid en communicatie (hou je kop erbij)
- Korte lijnen met ouders en opvoeders.

Sociale en fysieke veiligheid uitstroomprofiel dagbesteding

Wij vinden het belangrijk dat elke leerling zich veilig en gezien voelt op school. Uit de oudervragenlijst blijkt dat 41 ouders de sociale veiligheid op school als positief ervaren (vorig schooljaar waren dit er 28); op bijna alle onderdelen scoorden we boven de 80%.

Aandachtspunt

Een belangrijk aandachtspunt is het versterken van het zelfvertrouwen van leerlingen. Hier besteden we extra aandacht aan via studiedagen en vergaderingen.

Actiepunten komend schooljaar

Om de sociale veiligheid en het zelfvertrouwen van onze leerlingen verder te versterken, zetten we in op de volgende ontwikkelpunten:

- Visie ontwikkelen op het vergroten van zelfvertrouwen bij leerlingen met EMB en (E)V-B.
- Werken aan een pedagogische en didactische aanpak die dit ondersteunt.
- Verder met de training, gericht op gedrag.
- Invoering van een zorgpiramide voor meer duidelijkheid in ondersteuning.
- Visie op gedrag opstellen en bespreken, inclusief afspraken over fysiek contact.
- Jongensgroep starten over seksualiteit en relaties.
- Verdieping van de Gouden/Zilveren weken voor onze doelgroep.
- Om een beter zicht te krijgen op de sociale veiligheid en het verzamelen van data daaromtrent te vergemakkelijken, gaan we de vragenlijsten digitaliseren.
- Leerlingen (waar mogelijk) betrekken bij het onderzoek naar veiligheid.

Met deze acties werken we aan een veilige leeromgeving voor al onze leerlingen.

Meldcode

Voor alle medewerkers in het onderwijs geldt dat zij moeten handelen volgens de meldcode Huiselijk geweld en kindermishandeling. Wanneer we vermoedens hebben van huiselijk geweld of kindermishandeling, moeten we de stappen van de meldcode volgen. De verantwoordelijkheid voor het doen van een melding bij Veilig Thuis ligt bij de netwerkdirectie (voorzitter Commissie voor de Begeleiding) en aandachtsfunctionarissen (onze orthopedagogen en maatschappelijk werkers)

De Twijn heeft een eigen 'Twijn Meldcode', gebaseerd op de wet- en regelgeving hierover en toegespitst op de situatie van de Twijn. Ieder schooljaar is er tenminste één themabijeenkomst rondom de meldcode.

Contactpersonen hiervoor zijn:

Hetty Brugman h.brugman@ooz.nl

Inge Lamtink i.lamtink@ooz.nl

Voor alle medewerkers in het onderwijs geldt ook dat zij wettelijk verplicht zijn bij een vermoeden van seksueel misbruik door een medewerker jegens een minderjarige leerling melding te doen bij de school. We overleggen met de vertrouwensinspecteur en doen aangifte bij politie.

Preventiemedewerker

Stichting OOOZ heeft op al haar scholen preventiemedewerkers benoemd. Dit zijn medewerkers met preventietaken naast de reguliere werkzaamheden. Vanuit de Arbowet is de insteek dat de rol van preventiemedewerkers meer coördinerend wordt (spin in het web) en dat directie en medewerkers op de werkvloer ook meer bij arbo en preventie betrokken worden. Arbeidsomstandigheden en preventie worden hiermee een zaak van werkgever en werknemer samen.

Ontruimingsoefeningen

Twee keer per jaar oefenen we met leerlingen hoe we de school snel en veilig kunnen verlaten. Soms vertellen we dit vooraf, maar soms oefenen we ook onverwacht om zo goed mogelijk een echte noodsituatie na te bootsen.

Tillen op de Twijn

Wanneer het nodig is worden leerlingen geholpen op het toilet, bij het omkleeden voor zwemmen/gym en bij transfers. Bij leerlingen met geen- of minimale sta-functie kan dat een belastende handeling zijn. We willen als organisatie dat onze mensen veilig en verantwoord tillen en werken, om zo de gezondheidsrisico's tot een minimum te beperken. Voor de leerlingen maar ook voor de collega's. Ook de arbo-wetgeving stelt eisen aan de werksituatie. Bijvoorbeeld bij vaker tillen op een dag niet meer dan 15 kg, til niet alleen/zonder hulpmiddel. Waar nodig brengen we de tilsituatie in kaart met de praktijkrichtlijnen voor zorgverleners en winnen we advies in bij onze eigen tilspecialisten (tilcoaches,

ergotherapeuten en fysiotherapeuten) of arbodienst. Ons tilbeleid staat op onze website [Tillen-op-de-Twijn-info-voor-ouders.pdf](#) (detwijn.nl)

Weeralarm (onzekere weersomstandigheden)

Wij zijn als school altijd open en zullen de leerlingen die naar school komen daarom ook altijd opvangen. Het kan zijn dat niet al het personeel op school aanwezig is, juist vanwege die slechte weersomstandigheden. In dat geval krijgen de leerlingen een alternatief dagprogramma aangeboden. De vervoerder/taxichauffeur beslist in eerste instantie of het verantwoord is de leerlingen naar school te vervoeren. Als het weer dit niet toelaat, neemt de vervoerder een besluit en communiceert dit eerst naar de ouders/verzorgers en vervolgens naar de school toe, zodat wij rekening kunnen houden met afwezigheid van de leerlingen. Wanneer een afspraak bij Vogellanden door onzekere weersomstandigheden niet doorgaat, is het aan ouders om Vogellanden te bellen voor een vervolgspraak.

Wet zorg en dwang in het onderwijs

Wij werken zoals de handreiking "Zorg en dwang in het onderwijs" ons voorschrijft. Meer informatie: [Home | Informatiepunt dwang in de zorg](#). We gaan komend schooljaar aanvullend beleid maken voor als onvrijwillige zorg vanuit de Twijn geïnitieerd wordt in plaats van uit de zorg.

Schoolafspraken

We houden ons aan de volgende afspraken:

- We houden rekening met elkaar
- We accepteren de ander en we discrimineren niet
- We schelden niet en doen niet mee aan uitlachen en roddelen
- We blijven van de spullen van een ander af
- Samen zorgen we voor een opgeruimde school
- We houden ons aan de schooltijden
- We spelen niet voor eigen rechter
- We bedreigen niemand, ook niet met woorden
- We nemen geen wapens of drugs mee naar school
- We gebruiken geen geweld



Pesten

We hebben een brede aanpak ten aanzien van pesten die terugkomt binnen de school en de lessen. Binnen de school treden we als team op tegen pestgedrag en maken we dit bespreekbaar bij leerlingen en hun ouders. Onze aanpak is gericht op de gepeste leerling, de leerling die pest, de groep, de ouders/verzorgers en de school. Door op alle 5 fronten pesten aan te pakken, is het voor leerlingen prettig om op onze school te komen. Je veilig voelen, mogen zijn wie je bent en ruimte krijgen om je verder te ontwikkelen, staan hierin centraal. De eindverantwoordelijkheid bij de aanpak van pesten ligt bij de netwerkdirecteuren.

Kleding

Voor alle medewerkers, stagiaires en leerlingen op school gelden richtlijnen ten aanzien van 'gepaste' kleding. Op school word je voorbereid op de maatschappij, daar kun je ook niet altijd alles dragen. Er is een verschil tussen schoolkleding/werkkleding en vrijetijdskleding. Het kan zijn dat bij praktijklessen gevraagd wordt kleding te dragen die veilig is (i.v.m. machines, koken etc.).

Mobiele telefoon/smartwatch

Om iedere leerling de kans te geven zich zonder afleiding te kunnen concentreren bij de lessen en om problemen op sociale media te voorkomen zijn er spelregels over het gebruik van mobiele telefoons op school:

- De leerling bergt de mobiele telefoon tijdens de lessen op. De telefoon staat op 'stil' tijdens de lessen. Alleen na overleg met de leerkracht mag de telefoon in de klas gebruikt worden.
- In overleg met het zorgteam is het toegestaan de telefoon te gebruiken in verband met een specifieke zorgbehoefte of medische noodzaak
- Fotograferen en filmen met de mobiele telefoon is niet toegestaan op school, tenzij de leerkracht daar toestemming voor geeft.
- Wanneer een leerling zich niet aan de regels houdt, wordt de mobiele telefoon ingenomen door de leerkracht voor zolang als die dat nodig acht.
- Iedereen is verantwoordelijk voor wat hij plaatst of doorstuurt op sociale media en kan daarop aangesproken worden.
- Vanaf september 2025 hebben we beleid voor het mobiele telefoongebruik

zoals het ministerie van onderwijs dat van ons vraagt.

- We vragen ouders om hun kind onder schooltijd niet te bellen of te appen.

Roken, alcohol en drugs

Wij zijn een rookvrije school. Er mag op het terrein rond de school niet gerookt worden. Ook niet door ouders, chauffeurs en andere bezoekers. In de lessen Verzorging en bij de Sociaal Emotionele Trainingen wordt uitdrukkelijk aandacht besteed aan de risico's van alcohol, drugsgebruik en roken. Het handelen in en het gebruik van drugs en alcohol op het schoolterrein is verboden. Overtreding van deze regel kan leiden tot aangifte bij de politie en schorsing c.q. verwijdering.

Grensoverschrijdend gedrag /schorsing en verwijdering

Als zich binnen de Twijn ernstig grensoverschrijdend gedrag voordoet, maken wij het betreffende gedrag direct bespreekbaar. Afhankelijk van de ernst stellen wij een crisisteam in dat op basis van hoor- en wederhoor, voortgang onderwijs, het gedrag analyseert en de gevolgen ervan aanpakt. Doorgaans betrekken wij hierin ook de interne contactpersoon van de betreffende locatie. Leerlingen kunnen te maken krijgen met disciplinaire maatregelen, met als uiterste vorm (tijdelijke) schorsing c.q. verwijdering. De onderwijsinspectie en ouders worden daarvan direct op de hoogte gesteld. Leerlingen worden na overleg met de algemeen directeur en de leerplichtambtenaar bij het bestuur voorgedragen voor tijdelijke schorsing als:

- de leerling na herhaalde inspanningen van teamleden niet in staat blijkt zich zodanig te gedragen dat de normale gang van zaken binnen de school en/of binnen de groep op minimaal aanvaardbare wijze voor alle leerlingen kan worden gerealiseerd;
- de leerling zich op één of andere wijze zo gedraagt, dat de teamleden de veiligheid van de andere leerlingen niet meer kunnen waarborgen;
- de leerling een reëel risico vormt voor de gezondheid van andere leerlingen.

Als een tijdelijke schorsing geen positief effect heeft, zal na overleg met eerdergenoemde instanties de leerling bij het bestuur worden voorgedragen voor verwijdering. Dat kan ook gebeuren als het (onderwijs)aanbod niet op

minimale wijze beantwoordt aan de hulpvraag, waardoor een goede ontwikkeling van de leerling op onaanvaardbare wijze gevaar loopt, terwijl dit aanbod binnen een andere setting beter realiseerbaar is.

De regeling is opgesteld met inachtneming van de geldende wet- en regelgeving. In aanvulling op de regeling kan school nadere regels stellen voor de time-out, schorsing en verwijdering van leerlingen eveneens met inachtneming van de geldende wet- en regelgeving. De directeur van de school is bevoegd om namens het college van bestuur van OoZ te beslissen over de time-out en schorsing van leerlingen, behoudens voor zover in de regeling schorsing en verwijdering anders is bepaald.

Voor details met betrekking tot deze regeling verwijzen we naar de website van ons bestuur: <https://ooz.nl/>. Algemene informatie over schorsen en verwijderen kunt u vinden op de site van de onderwijsinspectie: <https://www.onderwijsinspectie.nl/>.

Hoe ouders (en leerlingen) worden betrokken

Ouders van onze leerlingen zien wij als betrokken partners die onmisbaar zijn. Ook met hen werken wij professioneel samen. We vinden het belangrijk om ouders/verzorgers regelmatig te spreken en met hen af te stemmen.

Oudercontacten	VSO V	VSO A DAD	SO VSO D
Oudercontactavond/OPP bespreking	3x		3x
Algemene ouderavond	2x	1x	1x
Bespreking met revalidatie (BPO of Goed Leven Gesprek)	1x BPO	1x BPO	1x GLG
Bespreking met eerstelijns logopedie/ fysiotherapie (MDO)	Wanneer nodig/1x		
per jaar	Wanneer nodig/1x		
per jaar	Wanneer nodig/1x per jaar		
Contact via Parro	NVT	Wanneer nodig	Dagelijks, kort in klas-app

Ontwikkelingsperspectiefplan/school-ouderovereenkomst

Het onderwijsaanbod voor iedere individuele leerling omschrijven wij in de vorm van leerdoelen en leggen wij vast in een ontwikkelingsperspectiefplan (OPP). Ook de doelstellingen en afspraken uit het BehandelPlan Onderwijs dan wel het Goed Leven Gesprek worden hierin verwerkt. Het ontwikkelingsperspectiefplan is het contract tussen ouders en school dat de ouders voor akkoord moeten ondertekenen.

Contactmiddag of contactavond

Een aantal keren per jaar nodigen wij ouders uit voor een contactmiddag of contactavond naar aanleiding van de leerling-besprekingen. Uw aanwezigheid is dan noodzakelijk om de voortgang van het ontwikkelingsperspectiefplan te

bespreken. Op deze avonden kunt u ook spreken met vakleerkrachten, ondersteunende diensten en therapeuten die met uw zoon/dochter werken. Ouders ontvangen een uitnodiging, waarop zij kunnen aangeven met wie ze willen spreken.

Ouder informatieavond

Aan het begin van het schooljaar bespreekt de groepsleiding met de ouders van iedere groep het jaarprogramma. De ouders hebben de gelegenheid elkaar te leren kennen en er worden onderwerpen behandeld die voor ouders en leerlingen in die groep belangrijk zijn.

Huisbezoek

Wanneer een huisbezoek geïndiceerd is dan doen we dat in overleg. De groepsleiding geeft vooraf aan met welk doel zij op huisbezoek komt. Ook ouders kunnen vooraf gesprekspunten kenbaar maken. Het verslag van het huisbezoek wordt opgenomen in de individuele leerlingenmap.

Eén kind, één plan, de BehandelPlan Onderwijs Bespreking (BPO) en het Goed Leven Gesprek (GLG).

Tenminste één keer per jaar is er over elke leerling met een revalidatie-indicatie een BehandelPlan Onderwijs bespreking. De hulpvragen van ouders en leerling zijn het uitgangspunt om te komen tot één perspectief. De hulpvraag van ouders en de visie van onderwijs en behandelaars worden op elkaar afgestemd en zo ontstaat één plan, waarin doelstellingen en afspraken voor ouders/leerling, onderwijs en revalidatie voor de komende periode helder verwoord staan.

Voor de leerlingen van de uitstroom Dagbesteding is het BPO vervangen door het Goed Leven Gesprek: Aan de hand van een ter plekke uitgereikte vragenlijst voeren ouders, groepsleiding, therapeuten en eventuele andere betrokkenen (bijvoorbeeld persoonlijk begeleider, logeerhuis etc.) samen het gesprek over hoe het gaat met de leerling, en wat we kunnen doen om het leven voor de leerling (nog) beter te maken.

Zie voor meer informatie H 4 over (para) medische zorg.

Ouderparticipatie

In de eerste week van het schooljaar krijgen ouders een brief over ouderparticipatie waarin zij kunnen aangeven hoe zij bij activiteiten op school willen helpen. Elk team heeft een medewerker die de activiteiten met ouders coördineert. Bijdragen aan het inrichten van een thematafel, assisteren bij een viering of klus die gedaan moet worden, schoonmaken en dergelijke stellen wij heel erg op prijs. De leerlingen genieten ervan als zij hun ouders op school 'aan het werk' zien en de meeste ouders vinden het fijn elkaar bij een 'klusje' informeel te ontmoeten.

Ouderplatform

De ouderraad heeft gezorgd voor de oprichting van een digitaal platform. Een vaste groep betrokken ouders komen zo'n 5 keer per jaar digitaal bij elkaar om zaken te bespreken. Bijvoorbeeld omdat school de mening van ouders wil polsen over bepaalde onderwerpen. Of omdat ouders onderwerpen aan de orde willen brengen. Daarnaast is het voor alle ouders mogelijk per onderwerp mee te denken en mee te praten. Contactpersoon voor dit ouderplatform is Marijke van Dijk m.vandijk@ooz.nl.

Ouderinspraak

Inspraak van ouders kan via

- de medezeggenschapsraad, MR, MR@detwijn.nl
- het ouderplatform, m.vandijk@ooz.nl

Beide inspraakorganen voor ouders vergaderen regelmatig. Ouders kunnen in deze vergaderingen ook hun zorgen uiten, dilemma's bespreken en ervaringen uitwisselen.

Oudersonderwijs.nl

Oudersonderwijs.nl is het landelijk informatiepunt waar ouders met vragen over onderwijs terecht kunnen. Vanuit deze pagina worden ouders doorverwezen naar websites van de zes deelnemende organisaties.

Algemeen bijzonder onderwijs

- Katholiek onderwijs
- Christelijk onderwijs
- Openbaar onderwijs
- Dyslexie

Hoorrecht

Met ingang van het schooljaar 2025-2026 heeft elk kind van elke leeftijd hoorrecht bij het opstellen, bijstellen, vaststellen en evalueren van het ontwikkelingsperspectiefplan (OPP). Op het VSO betrekken we leerlingen hierbij ook door middel van de portfoliogesprekken.

Leerlingenraad

Wil je iets veranderen op school, kunnen er zaken beter geregeld worden of gaat het gewoon goed op school. Jouw mening en hoe jij deze deelt met anderen is belangrijk. Naar aanleiding van deze vraag, is de leerlingenraad ontstaan. In de leerlingenraad van de Twijn zitten leerlingen uit alle uitstroomprofielen. Deze leerlingen kun je altijd aanspreken en vragen stellen over wat zij zoal doen. De leerlingenraad heeft ook een link met de Kinderadviesraad van Vogellanden.

De leerlingenraad zal komend jaar weer vijf bijeenkomsten plannen om diverse thema's te bespreken. Heb jij als leerling van de school ook ideeën om in te brengen. Geef ze door of doe ze in de ideeënbus op de 1e verdieping.

Informatievoorziening gescheiden ouders

De Twijn zal ook bij gescheiden ouders voldoen aan de informatieplicht aan beide ouders. In principe gaan we er van uit dat de verzorgende ouder de andere ouder op de hoogte houdt. Als dat in de praktijk niet lukt heeft de school een actieve informatieplicht naar de niet-verzorgende ouder: wij sturen de informatie dan zelf.

Soms heeft maar één van de ouders gezag over het kind. De ouder zonder gezag heeft geen zeggenschap over het kind, maar wel recht op informatie.

Deze ouder moet daar dan wel zelf om vragen. De school moet de ouder zonder gezag informatie geven over belangrijke zaken over het kind of diens verzorging of opvoeding, tenzij er gegronde redenen in het belang van het kind zijn om geen informatie te verstrekken aan de ouder zonder wettelijk (ouderlijk) gezag. De school moet de gezaghebbende ouder over een verzoek tot informatieverstrekking op de hoogte brengen. Alleen in geval van een rechterlijke beschikking of als het belang van het kind zich daartegen verzet kunnen we afwijken van onze informatieplicht.

Zie ook op onze website onder ouders <https://www.detwijn.nl/gescheiden-ouders>.

Ouderenquête

Eens in de paar jaar wordt een ouderenquête gemaakt, d.w.z.

- één versie voor alle SO-groepen,
- één versie voor alle VSO-groepen en
- één versie voor alle groepen Dagbesteding.

De (anonieme) resultaten van deze enquêtes worden in actiepunten omgezet. Dat betekent dat we niet kunnen zien welke ouder welk antwoord gegeven heeft. De resultaten worden via de nieuwsbrief aan ouders gepubliceerd. De actiepunten worden aan het begin van het schooljaar aan de MR voorgelegd en in het ouderplatform besproken.

Klachten

Klachten van leerlingen, ouders en medewerkers die ze volgens de reguliere lijnen niet hebben kunnen oplossen; alle OoZ scholen hebben de zelfde [klachtenregeling](#).

Bezwaar

Binnen de school worden dagelijks beslissingen genomen. Soms is een beslissing een besluit in de zin van de Algemene wet bestuursrecht, bijvoorbeeld beslissingen over de toelating, de bevordering of het schorsen of verwijderen van een leerling. In dat geval geldt de klachtenregeling niet, maar kan binnen zes weken na dagtekening van de beslissing schriftelijk bezwaar worden ge-

maakt bij het College van Bestuur. Het maken van bezwaar heeft geen schorsende werking. Dat betekent de beslissing blijft gelden tot dat op het bezwaar is beslist. Het bezwarenreglement van OoZ vindt u op [Bezwarenreglement.pdf \[ooz.nl\]](#).

Geschillen passend onderwijs (GPO)

De geschillencommissie passend onderwijs is de eerste aangewezen commissie om geschillen tussen ouder(s) en bevoegd gezag te behandelen over toelating van leerlingen met een extra ondersteuningsbehoefte, het vast- en bijstellen van ontwikkelingsperspectief en de verwijdering van leerlingen. [Geschillencommissie passend onderwijs \(GPO\) - Onderwijsgeschillen Geschillencommissie passend onderwijs](#).

Algemene Verordening Gegevensbescherming (AVG)

Het privacyreglement van het bestuur van Openbaar Onderwijs Zwolle en Regio is aangepast aan de situatie op de Twijn. Hierin staat beschreven hoe we op school omgaan met leerling-gegevens, en wat de rechten zijn van ouders en leerlingen. Dit reglement is met instemming van de (G)MR vastgesteld. Voor onze medewerkers hebben we een gedragscode ontwikkeld voor de omgang met leerling-gegevens en ook technisch en formeel zijn maatregelen genomen ten aanzien van digitale beveiliging, accountbeleid, bewerkersovereenkomsten en extra aandacht voor geheimhoudingsplicht en discretie. Leerling-gegevens moeten we veilig mailen we gebruiken daarvoor SendSecure. Uitgebreide informatie hierover op onze website: [privacyreglement \(AVG\)](#).

Leerlingen vanaf 16 jaar hebben zelf recht op inzage in hun dossier en mogen zelf toestemming geven voor het gebruik van beeldmateriaal. Natuurlijk betrekken we ouders daarbij.

Foto's en andere beeldopnames

Op onze school laten wij met foto's en video's zien wat we doen en waar we trots op zijn. Opnames worden gemaakt tijdens verschillende gelegenheden. Bijvoorbeeld tijdens activiteiten, schoolreisjes en lessen. Ook uw zoon/dochter

kan op deze foto's (en soms in video's) te zien zijn. Natuurlijk gaan we zorgvuldig om met foto's en video's. Voor intern gebruik (beeldcoaching of andere onderwijsdoeleinden, hoeft u niet speciaal toestemming te geven. Voor publicatie hebben we uw toestemming nodig. We publiceren sowieso geen foto's van leerlingen in het zwembad. U kunt uw toestemming te allen tijde aangeven of weer intrekken via Parnassys of via de mentor (VSO Vervolgonderwijs). Uw toestemming geldt alleen voor foto's en video's die door ons, of in onze opdracht worden gemaakt. Het kan voorkomen dat andere ouders foto's maken tijdens schoolactiviteiten. De school heeft daar geen invloed op, maar wij gaan ervan uit dat ouders ook terughoudend zijn bij het plaatsen van foto's en video's op internet.

Buitenschoolse Opvang (BSO)

De Kameel

Voor begeleiding en opvang na schooltijd, op studiedagen en in de vakanties. Voor aanmelden en vragen kan een mail gestuurd worden naar: Hannah Duijvesteijn.

Mail: hduijvestijn@de-kameel.nl

Mobiel: 06 51 37 03 62

Werkdagen: Maandag, woensdag, donderdag en vrijdag.

De BSO van de Kameel op de Twijn is op de dr. Hengeveldweg 2, Zwolle.

Mail: bsohengeveld@de-kameel.nl

Telefoon: 038 453 78 09

Mobiel: 06 30 29 87 80

Gedragcode voor leerlingen en ouder(s)

Om te komen tot een veilig leer- en werkklimaat én een goede samenwerking tussen leerling en hun ouders enerzijds en (medewerkers van) de school anderzijds zijn er regels over hoe wij met elkaar omgaan en over gedrag, rekening houdend met het karakter van het openbaar onderwijs. Als school hanteren we de gedragscode van OOZ en gaan we er vanuit dat ouders en leerlingen deze gedragscode respecteren. De gedragscode is te raadplegen op:

[2022.05.01-Gedragscode-leerlingen-en-ouders.pdf \(ooz.nl\)](#).

Ramadan

Tijdens de Ramadan doen leerlingen gewoon mee aan activiteiten. Wanneer leerlingen té moe worden kunnen ouders dat bij school aangeven. Als de leerling vanwege de Ramadan buitensporig gedrag vertoont, waardoor handhaving in de groep moeilijk wordt, overlegt de groepsleiding met ouders: óf een leerling moet naar huis óf de groepsleiding geeft dan toch wat te eten/te drinken.

Recht op onbereikbaarheid

In de nieuwe cao voor het onderwijs staat nu het recht op onbereikbaarheid. Dat betekent dat groepsleiding en andere medewerkers niet verplicht zijn om op hun werkdagen na 18.00 uur of op hun vrije dagen berichten/telefoon te beantwoorden van ouders. Ouders kunnen wel mailen of bv via Parro een bericht sturen, maar ze kunnen pas antwoord verwachten op de werkdagen van de groepsleiding, vanaf 8 uur. Ook onder schooltijd kan de groepsleiding niet altijd direct reageren, want dan staan ze voor de klas.

Schoolverzekering

Stichting Openbaar Onderwijs Zwolle en Regio (OOZ) heeft voor leerlingen een collectieve ongevallenverzekering, een doorlopende (school)reis- en annuleringsverzekering en een bedrijfsaansprakelijkheidsverzekering afgesloten.

Verlies, diefstal en vernieling van eigendommen

- OOZ heeft geen verzekering voor leerlingen tegen verlies, diefstal of vernieling van eigendommen.
- De schade die een leerling veroorzaakt aan terreinen, gebouwen en spullen waaronder ook devices van school, wordt mogelijk op de ouders of de meerderjarige leerling verhaald. Ouders en de meerderjarige leerling wordt daarom aangeraden om een goede WA verzekering af te sluiten.
- Indien een groep scholieren zich schuldig maakt aan het toebrengen van schade, kan elk lid van deze groep aansprakelijk worden gesteld voor de toegebrachte schade, ongeacht of hij daadwerkelijk schade heeft toegebracht.

Melden schade en ongevallen

Het advies aan ouders is om schade en ongevallen direct te melden bij de netwerkdirecteur van school. Na de melding neemt school contact op met de afdeling verzekeringen van OOV. Voor vragen over de verzekeringen van OOV en de afhandeling van schade en ongevallen kan contact opgenomen worden met de netwerkdirecteur van school.

Vrijwillige ouderbijdrage

De ouderbijdrage is een vrijwillige financiële bijdrage van ouders aan de school van hun kind. Het schoolbestuur stelt vast hoe hoog deze bijdrage is. Het schoolbestuur bepaalt ook waaraan de school de ouderbijdrage besteedt. De medezeggenschapsraad van de school moet hiermee instemmen. De ouderbijdrage is meestal ca. € 30,-. Ouders die weinig financiële draagkracht hebben kunnen bij de gemeente voor een tegemoetkoming van de ouderbijdrage in aanmerking komen. Indien ouders geen vrijwillige bijdrage hebben gedaan heeft dat géén consequenties voor hun kind. Alle kinderen, of hun ouders nu wel of geen financiële vrijwillige bijdrage hebben gedaan, doen mee met alle activiteiten gefinancierd met de vrijwillige bijdragen. Voor schoolreisjes en/of schoolkampen wordt eveneens een bijdrage van ouders gevraagd. School probeert de kosten zo laag mogelijk te houden. Ook voor deze bijdrage geldt dat alle leerlingen deelnemen aan de schoolreisjes en/of schoolkampen ongeacht ouders een extra bijdrage hebben gedaan of niet. School mag wel als voorwaarde stellen dat een minimum aantal ouders de bijdrage betaalt, wil de schoolreis, het schoolkamp of activiteit doorgaan.

Aan het begin van het schooljaar ontvangen ouders een brief met specifieke informatie over deze ouderbijdragen.

Ontheffing

Het uitgangspunt van de onderwijswetgeving is dat alle kinderen onderwijs volgen op school, maar dat is niet altijd mogelijk. Soms kunnen kinderen vanwege psychische of lichamelijke beperkingen tijdelijk niet of niet volledig naar school. De school kan voor deze leerlingen een op maat gemaakt onderwijsprogramma aanbieden door af te wijken van het minimum aantal uren onderwijstijd. Het bevoegd gezag van de school vraagt hiervoor instemming van de inspectie. (Onderdeel van de *Varia-wet*) Meer informatie: Maatwerk in onderwijstijd voor leerlingen met een beperking | Onderwijstijd | Inspectie van het onderwijs. Ook komt het voor dat we in overleg met ouders een volledige ontheffing van de leerplicht aanvragen, bijvoorbeeld als de school niet de juiste plek is voor een leerling. We geven geen ontheffing voor bepaalde vakken of lessen. Ook schoolreisjes/schoolkampen en excursies zijn onderdeel van ons programma.

Ziek melden en verlof aanvragen

Scholen zijn verplicht ongeoorloofd schoolverzuim te melden bij de leerplichtambtenaar. Soms kan het zijn dat een leerling niet naar school kan gaan en er sprake is van geoorloofd schoolverzuim.

Op de website van de rijksoverheid www.rijksoverheid.nl, staat uitgelegd hoe en wanneer er sprake is van geoorloofd verzuim:

- Bij ziekte moet de groepsleiding dit op tijd horen
- Bij een verplichting vanuit een geloofsovertuiging met de ouder de directeur onderwijs van tevoren informeren
- Voor afwezigheid wegens een huwelijk of uitvaart moet de directeur onderwijs vooraf toestemming geven. Is het niet mogelijk op vakantie te gaan tijdens de schoolvakanties? Dan kunt u bij directeur onderwijs toestemming vragen voor schoolverlof buiten de schoolvakanties:
- Regels voor (extra) verlof *Verlof - De Twijn*

Op deze manier melden ouders hun kind ziek:

- Ziek en betermelden voor alle groepen (behalve VSO vervolgonderwijs) vóór 08.15 uur via Parro.
- Ziek en betermelden voor VSO vervolgonderwijs vóór 08.15 uur via SomToday.

Wij informeren Vogellanden zodat ouders niet twee keer hoeven te bellen. Indien van toepassing is het de taak van ouders om de ziekmelding eveneens door te geven aan:

- vervoer
- en/of persoonlijk begeleider (van Frion, de Kameel of PGVZ)
- en/of Logopedisch centrum Nouwels of kinderfysiotherapie De Regge
- en/of buitenschoolse opvang

Bezoek aan dokter en/of tandarts wordt zoveel mogelijk na schooltijd gepland om onnodig verzuim te voorkomen.

Verlof en verzuim van leerlingen

Onderwijscentrum de Twijn moet zich net als iedere andere school verantwoorden naar de onderwijsinspectie en de leerplichtambtenaar over de aan- en afwezigheid van leerlingen. Bovendien vinden wij het prettig tijdig te weten dat - en waarom - een leerling niet naar school komt. Rondom verlof en verzuim hebben alle partijen verplichtingen:

Verplichtingen van ouders

- Ouders zien er op toe dat hun kind de school geregeld bezoekt;
- Ouders zorgen ervoor dat hun kind geen les- of praktijktijd onnodig verzuimt. Ouders stellen De Twijn direct in kennis van ziekte van hun zoon/ dochter; het is prettig als u hierbij ook de aard van de ziekte aangeeft en de verwachte lengte van het verzuim;
- Ouders vragen vooraf toestemming aan de directeur onderwijs als hun kind om een bepaalde reden vrij moet zijn van school. Het moet dan gaan om doktersbezoek, gewichtige familieomstandigheden, religieuze feestdagen, etc.
- Voor het aanvragen van extra verlof kunnen ouders terecht op www.detwijn.nl. Onder 'praktische informatie => info voor ouders => verlof en verzuim 'kunnen

ouders de richtlijnen nalezen en een aanvraagformulier vinden. Het aanvraagformulier kunt u ook opvragen bij de administratie van school.

- Ouders plannen het bezoek aan dokter en/of tandarts zoveel mogelijk na schooltijd om onnodig verzuim van hun kind te voorkomen;
- Ouders zijn gebonden aan de vastgestelde schoolvakanties. De school is wettelijk verplicht afwijkingen daarvan te melden aan de leerplichtambtenaar van de gemeente waarin de leerling woont.

Verplichtingen van leerlingen van 12 jaar en ouder

- Jongeren worden vanaf hun 12^e jaar persoonlijk aangesproken op ongeoorloofd verzuim;
- Jongeren die zelfstandig wonen moeten zelf de school op de hoogte brengen van ziekte of andere gewichtige omstandigheden die hen verhinderen de school te bezoeken.

Verplichtingen van directeur

Bij het niet nakomen van bovengenoemde spelregels of als de leerling de school voortijdig verlaat, is De Twijn verplicht als volgt te handelen:

- Ongeoorloofd schoolverzuim wordt **direct** gemeld aan de leerplichtambtenaar van de gemeente waar de betreffende leerling staat ingeschreven;
- De leerplichtambtenaar heeft de bevoegdheid een proces-verbaal op te stellen bij het vermoeden van ongeoorloofd verzuim.

Schooltijden

De schooltijden voor het VSO en netwerk dagbesteding SO & VSO zijn:

maandag, dinsdag, donderdag en vrijdag:	08.30 - 15.00 uur
woensdag	08.30 - 12.45 uur
alle dagen geopend vanaf	08.00 uur

Tussen het ochtend- en middagprogramma is er een half uur pauze, die ook voor verzorging of rusten gebruikt kan worden.

Leerlingen die met de taxi naar school komen worden opgevangen wanneer de taxi op school aankomt. Na 15.00 uur (na het ophalen van de leerling door de taxi) is school niet meer verantwoordelijk voor haar leerlingen.

Vakantierooster

Het vakantierooster van VSO Hengeveld College VSO V, VSO A AD en netwerk Dagbesteding SO & VSO vind je in de [bijlagen](#) en op de [website](#).

Studiedagen (voor leerling vrije dagen)

Per schooljaar worden, conform de cao studiedagen per schooljaar ingepland. Op studiedagen zijn de leerlingen vrij.

Verlof/afwezigheid personeel

Bij afwezigheid van de groepsdocent kijken we intern of de duo partner of een andere parttimer kan invallen. Als dat niet lukt worden de leerlingen intern, volgens een vastgesteld schema, verdeeld over andere groepen. Voor leerlingen die dat niet aan kunnen, wordt in overleg met ouders, een oplossing gevonden. Als het school niet lukt om bij ziekte van een collega, de leerlingen op een passende manier op school op te vangen, kan het zijn dat we moeten besluiten om de leerlingen een dag vrijaf te geven. Ouders en leerlingen krijgen daarover vooraf bericht. Van ouders wordt verwacht dat zij, indien van toepassing, dan zelf contact opnemen met het vervoersbedrijf om het vervoer af te zeggen. Indien op die dag afspraken voor therapieën staan, is het de bedoeling dat ouders zelf voor vervoer naar deze therapieën zorgen.

Wie	Wanneer	email	Telefoon
Groepsleiding	Tussen 08.00 uur en 08.30 uur, na 15.00 uur, tot 18.00 uur	info@detwijn.nl	038 453 55 06
Bezoek groep, therapie	volgens afspraak	info@detwijn.nl	038 453 55 06
Buitenschoolse opvang (BSO) De Kameel	Op ma, di, do, vrij	Hannah Duijvestijn hduijvestijn@de-kameel.nl	038 453 78 09 06 51 37 03 62
BSO Hengeveld is rechtstreeks bereikbaar	Op werkdagen	bsohengeveld@de-kameel.nl	06 302 98 780
Calamiteitenummer	Op studiedagen en in vakanties		038 852 43 64
Jeugdgezondheidszorg GGD	Op werkdagen	jeugdgezondheidszorg@ggdijsseiland.nl	088 443 07 02
Maatschappelijk werk, Hetty Brugman	Maandag, dinsdag en donderdag	h.brugman@ooz.nl	
Maatschappelijk werk, Inge Lamtink	Woensdagochtend en donderdag	i.lamtink@ooz.nl	
Medezeggenschapsraad [MR]		MR@detwijn.nl	
Nouwels logopedie		contact@nouwelslogopedie.nl	06 28 47 57 91
De Regge kinderfysiotherapie		info@kinderfysioderegge.nl	038 453 01 91
Vogellanden medisch secretariaat	Op werkdagen tussen 09.00-12.00 uur	hengeveldrevalidatie@vogellanden.nl	038 852 43 98
Vogellanden, therapeuten	Op werkdagen bellen ná 15.30 uur	via persoonlijke mail van therapeut	038 852 43 96
Ziek en beter melden Twijn & Vogellanden	Vóór 08.15 uur	Via Parro (alle groepen m.u.v. VSO Vervolgonderwijs). Via SOMToday kan ziek en beter gemeld worden voor leerlingen van VSO Vervolgonderwijs.	038 453 55 06 Alleen indien Parro en/of SOMToday niet gebruikt kan worden.

Website en digitale nieuwsbrief

Tenminste één keer per twee maanden maken wij een nieuwsbrief voor ouders met bijdragen van de directie en uit de verschillende teams. De nieuwsbrief wordt gemaild. Op de website www.detwijn.nl staan daarnaast actuele informatie en verslagen van voorbije activiteiten.

Dubbele kinderbijslag

Dubbele kinderbijslag is er voor ouders met een thuiswonend kind dat intensieve zorg nodig heeft. Zij geven extra zorg aan hun kind en maken ook meer kosten. De dubbele kinderbijslag ondersteunt ouders daarbij.

Meer info: [Intensieve zorg](#) | [Kinderbijslag](#) | [SVB](#).

Verschoning

Wanneer een leerling verschoond moet worden, gebeurt dit natuurlijk op school. Leerlingen nemen daarvoor zelf van thuis de benodigde verzorgingsmiddelen (incontinentiemateriaal, verzorgingsdoekjes, katheters) mee. Wij bewaren die op school en laten u weten wanneer een nieuwe voorraad nodig is. Wanneer leerlingen nog wel eens 'een ongelukje' hebben, bewaren wij op school een extra stel kleren om de leerling te verschonen. De ouders geven deze mee in een tas, voorzien van naam en adres.

Vervoer

Wanneer de leerling is toegelaten, ontvangen de ouders een inschrijvingsbewijs. Met dit bewijs kunnen de ouders bij het gemeentehuis leerlingenvervoer aanvragen. De Twijn adviseert met behulp van een formulier de gemeenten inzake de noodzaak van aangepast vervoer. Bij een positieve beschikking geeft de gemeente een vervoersbedrijf opdracht de leerling tussen huis en school te vervoeren.

Er zijn landelijke richtlijnen die door de meeste gemeenten en vervoersbedrijven gehanteerd worden. Het vervoer is een zaak tussen de gemeente waar de leerling woont en ouders. Bij ziekte of in het geval dat een leerling om een bepaalde reden niet naar school gaat, verwachten we van ouders dat zij zelf het vervoersbedrijf tijdig op de hoogte stellen.

Taxipaspoort

In school zijn de onderwijsassistenten en leerkrachten op de hoogte van bijzonderheden van uw zoon/dochter en weten zij hoe te handelen bij een calamiteit. Voor het vervoer van en naar school bent u als ouder/verzorger zelf verantwoordelijk. Dagelijks worden veel leerlingen met een taxi naar school gebracht en weer opgehaald. Het is van belang dat dit vervoer zo veilig mogelijk gebeurt. Een goede samenwerking tussen ouders, verzorgers en taxibedrijf is van groot belang. We willen u wijzen op de mogelijkheid van het maken van een taxipaspoort op de onderstaande website: <http://taxipaspoort.nl/>. Het Taxipaspoort helpt de chauffeur te informeren over bijzonderheden van uw zoon/dochter zoals: epilepsie, ADHD, astma, of andere zaken waar de chauffeur rekening mee dient te houden. Dit stelt hem of haar in staat de juiste acties te ondernemen bij calamiteiten. Aan de hand van de gegevens vermeld op het paspoort, zou de chauffeur -indien nodig- direct contact kunnen opnemen met ouders of verzorgers. U kunt een foto toevoegen, medische informatie vermelden en ook tips met betrekking tot de omgang vermelden. Het Taxipaspoort is niet verplicht, maar dient te worden beschouwd als een hulpmiddel. Het is één van de stappen vanuit de branche, met als doel kwaliteitsverbetering van het leerlingenvervoer.

10 ORGANISATIE

Raad van Toezicht & College van Bestuur Stichting Openbaar Onderwijs Zwolle en regio (OOZ) Arie de Wit en Tom Versteeg						
		Onderwijscentrum de Twijn Louise van de Beerekamp Algemeen directeur		MR & GMR Ouderplatform		
Team	SO USP Vergoedingonderwijs/ Arbeid	SO USP Arbeid en Arbeidsmatige dagbesteding	VSO USP Vergoedingonderwijs	VSO USP Arbeid en Arbeidsmatige dagbesteding	SO/VSO USP Dagbesteding	Regionaal Expertiseteam
Netwerkdirecteur	Marjolein de Graaf	Heleen Heuten	Eva van Aarle	Marijke van Dijk	Henriët Marinus	Joan Bosma (Directeur Regionaal Expertiseteam en Regiomanager Inclusief Onderwijs)
Netwerk- ondersteuners:	Cindy Visscher Yvonne Wesselink	Petra van der Maten	Marjolijn Kelderman	Angelique Kemerink Frank Kerkdijk Ciska Zwitter	Sandra Serrat Marjolein Bos Vacature	
Leerlingzorg/ Zorgcoördinator/IB	Agnetha Jeeninga	Janny van Lenthe Caroline van de Braak	Karin Kos (Zorgcoördinator) Margo Muller (IB) Henriëke Labots (Kwaliteit netwerk) Jeroen Heldoorn (Bovenbouw)	Edith van Dieren Rianne Tinga	Anneloes van der Helm	
			Trajectbureau			
Orthopedagogen/ psychologen	Tjeerda Altena Anja Marks	Tjeerda Altena Suzanne Goorhuis	Anke Marsman	Miriam Hulsteijn Rinske van der Molen	Maartje Salomons Vacature	Anja Marks
Maatschappelijk werk	Lilian Schippers	Hetty Brugman Lilian Schippers	Inge Lamtink	Inge Lamtink Hetty Brugman		
	Leerkracht/onderwijsassistent/onderwijsondersteuner/vakleerkrachten/specialisten					Ambulant begeleiders
Verpleegkundigen	Dianne Kasteel	Dianne Kasteel	Ymke Kodde	Ymke Kodde	Ymke Kodde/ Dianne Kasteel	Dianne Kasteel
Coördinator Bewegingsonderwijs	Jiske Eterna/ Rob Fransen					
Interne organisatie	Administratie, facilitair, bedrijfsbureau, ICT-ondersteuning, staf Teamleider ICT en facilitair : Joyce v Dam					

Schoolbestuur

Stichting Openbaar Onderwijs Zwolle en Regio. De 37 scholen, waaronder de Twijn, zijn een ontmoetingsplaats voor verschillende levensbeschouwelijke en culturele opvattingen. De Twijn biedt onderwijs aan leerlingen uit de hele regio.

Bankrekeningnummer: NL06 RABO 012 86 27 379

t.n.v. Stichting Openbaar Onderwijs Zwolle & Regio

KvK: 5600 40 28

De directie legt verantwoording af aan het College van Bestuur van OOZ. Daarbij betreft de directie gegevens uit de eigen kwaliteitszorg van de school, waaronder de leeropbrengsten, maar ook de mening van ouder(s) en leerlingen over de school.

Het bevoegd gezag van OOZ berust bij het College van Bestuur, dat sinds april 2024 wordt gevormd door de heer Arie de Wit (voorzitter) en de heer Tom Versteeg (lid).

Jaarverslag OOZ

Het jaarverslag van ons bestuur wordt vastgesteld/goedgekeurd vóór 1 juli van het daaropvolgende jaar. Het verslag kan opgevraagd worden via hoofd financiën van Stichting OOZ.

Samenwerkingsverbanden

Onze school is onderdeel van het samenwerkingsverband 23-05 PO www.2305po.nl.

Op bestuurlijk en inhoudelijk niveau is de Twijn partner van 7 PO samenwerkingsverbanden en 6 VO samenwerkingsverbanden, inclusief samenwerkingsverband 23-05 PO *(zie verder de Bijlage)*.

Sponsoring

Door sponsoring kunnen scholen financiële speelruimte creëren die zowel ten goede komt aan het onderwijs als aan nevenactiviteiten. Met dat sponsorgeld

kunnen extraatjes worden gedaan. Wij willen op een verantwoorde en zorgvuldige manier met sponsoring omgaan. Daarom moet sponsoring aan de volgende voorwaarden voldoen (conform het landelijke convenant scholen voor primair en voortgezet onderwijs sponsoring):

- Sponsoring in het onderwijs moet verenigbaar zijn met de pedagogische en onderwijskundige taak en doelstelling van de school. Er mag geen schade worden berokkend aan de geestelijke of lichamelijke gesteldheid en ontwikkeling van leerlingen. Partijen zullen bevorderen dat scholen en bedrijven bij het afsluiten van sponsorovereenkomsten een gezonde leefstijl van kinderen bevorderen en dat de samenwerking bijdraagt aan de toekomst van kinderen. Sponsoring moet in overeenstemming zijn met de goede smaak en het fatsoen. Zo mag sponsoring niet appelleren aan gevoelens van angst of bijgelovigheid of misleidend zijn.
- Sponsoring mag niet de objectiviteit, de geloofwaardigheid, de betrouwbaarheid en de onafhankelijkheid van het onderwijs, de school en de daarbij betrokkenen in gevaar brengen.
- Sponsoring mag niet de onderwijsinhoud beïnvloeden, dan wel in strijd zijn met het onderwijsaanbod en de door de school en het bestuur aan het onderwijs gestelde kwalitatieve eisen. Zo mag in (digitale) lesmaterialen en (digitale) leermiddelen geen (impliciete) reclame voorkomen en mag daarin geen sprake zijn van onvolledige of subjectieve informatie. Indien er op een andere wijze in schoolverband reclame wordt gemaakt, mag dit de leerlingen niet stimuleren tot een ongezonde leefstijl of gevaarlijke activiteiten.
- De continuïteit van het onderwijs mag niet in gevaar komen doordat op enig moment sponsormiddelen wegvallen. Het uitvoeren van de aan de school wettelijk opgedragen activiteiten mag niet afhankelijk worden van sponsormiddelen. In dit verband wordt opgemerkt dat de overheid zorgt voor de reguliere bekostiging van de scholen, waarmee scholen in staat worden gesteld te voldoen aan de wettelijke verplichtingen.
- Voor alle sponsoractiviteiten moet binnen de school en tussen de school en de bij de school betrokkenen draagvlak zijn. Er moet instemming zijn van de medezeggenschapsraad op grond van artikel 10 van de Wet medezeggenschap scholen (Wms).

10 ORGANISATIE

- Het moet altijd voor een ieder kenbaar zijn dat er sprake is van sponsoring. De school maakt verkregen sponsormiddelen gescheiden zichtbaar in de jaarrekening, die voor alle betrokkenen bij de school toegankelijk moet zijn.
- Klachten over sponsoring kunnen worden gemeld via het klachtenreglement van OoZ. Klachten over de inhoud van concrete reclame-uitingen kunnen worden ingediend bij de Reclame Code Commissie van de Stichting Reclame Code.

Onderzoek door derden

Regelmatig vragen onderzoeksinstellingen (universiteiten, hogescholen en dergelijke) ons mee te doen aan wetenschappelijk onderzoek. Soms gaat het om gegevens die wij anoniem kunnen verstrekken zonder ouders of onze leerlingen te belasten, bijvoorbeeld als het gaat om statistisch onderzoek.

Vaak vraagt men ons ook om ouders of onze leerlingen actief te betrekken bij de onderzoeken. Samen met Vogellanden maken wij iedere keer een afweging welk nut een dergelijk onderzoek heeft, afgezet tegen de belasting voor de ouders of onze leerlingen.

Bij onze afweging spelen mee de opbrengst voor onze huidige- en toekomstige leerlingen en de belasting die een onderzoek met zich meebrengt. Wanneer u van mening bent dat wij niet de juiste keuze maken of u wilt meer informatie, dan horen wij dat graag (info@detwijn.nl).

Gezonde School

Onze school is in bezit van het vignet Gezonde School. Het vignet Gezonde School is een erkenning voor scholen die structureel werken aan het verbeteren van de gezondheid van hun leerlingen en medewerkers. Een veilige schoolomgeving, een fris klimaat én aandacht voor de persoonlijke en sociale ontwikkeling van de leerlingen horen daarbij.

We zetten in op een gezondere leefstijl (oa gezond eten en bewegen), betere schoolprestaties en minder schooluitval.

Eén van de thema's vanuit de gezonde school is seksualiteit en relaties. We bieden alle klassen, op het niveau dat bij hen past, informatie aan over je lijf,



vriendschap en relaties, en besteden aandacht aan weerbaarheid. Aandacht is er ook voor diversiteit in relaties. Dit is onderdeel van de lessen Burgerschap. De Twijn heeft bovendien speciale aandacht voor het themacertificaat bewegen en sport. Hiervoor zetten we naast onze reguliere lessen en activiteiten actief in op sportstimulering van onze leerlingen middels het programma *Special Heroes*.

Het vignet Gezonde School is een initiatief van diverse landelijke gezondheidsorganisaties. Wilt u meer weten over het vignet Gezonde School? Kijk dan op [Gezonde School | Gezonde School](#).

Stagiair/student/leraar-in-opleiding (LIO)

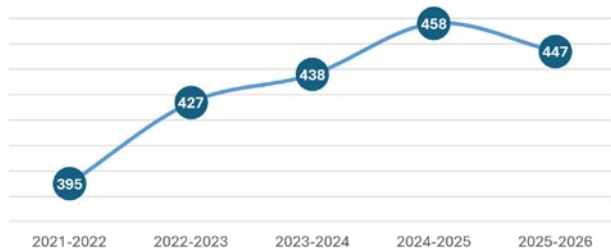
De Twijn is een erkend leerbedrijf.

Op verschillende plaatsen in de school lopen studenten van diverse opleidingen voor korte of langere tijd stage. Op deze manier willen wij er als school zorg voor dragen dat er goede collega's voor de toekomst worden opgeleid. Dit betekent dat leerlingen in de loop van het schooljaar met stagiaires te maken kunnen krijgen.

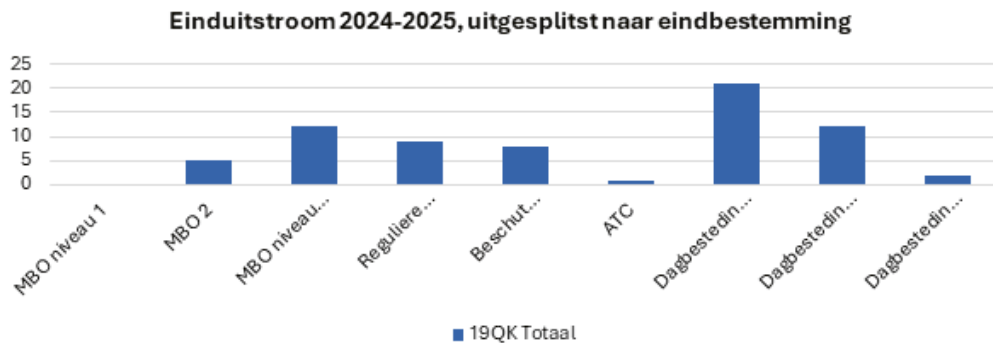


11 ONTWIKKELING VAN LEERLINGEN/BESTENDINGING

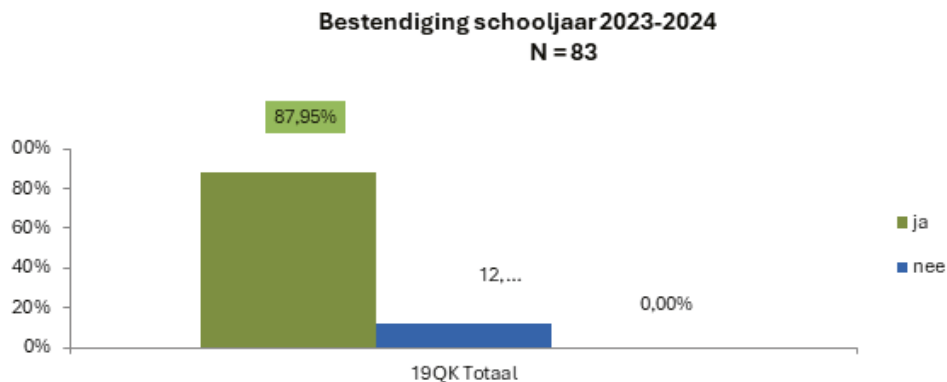
Figuur 1: Leerlingaantallen



Figuur 2: Waar kwamen de leerlingen terecht die de school verlieten



Figuur 3: Bestendinging speciaal onderwijs



Leerlingenuitstroom en bestendinging

Jaarlijks verzamelt de Twijn ten behoeve van haar eigen opbrengstenanalyse en ter verantwoording aan de Inspectie van het Onderwijs de uitstroomgegevens van het vorige schooljaar. De gegevens gaan over de leerlingen met een verblijf langer dan zes weken.

Onderwijsniveau

In figuur 2 is weergegeven naar welk onderwijsniveau leerlingen zijn uitgestroomd. De uitstroomniveaus betreffen zowel regulier als speciaal onderwijs. De meeste leerlingen stromen van leerjaar 8 uit naar een vorm van speciaal voortgezet onderwijs, een aantal leerlingen stromen uit naar het regulier onderwijs.

Bestendinging

Onderzocht is of leerlingen zich na twee jaar nog steeds op het hetzelfde niveau bevinden als waar ze naartoe zijn uitgestroomd. Het aantal leerlingen uit schooljaar 2023-2024 dat zich (niet) op hetzelfde niveau bevindt op 1 oktober 2025, is procentueel weergegeven in figuur 3.

Uit de interne analyse van de bestendingingscijfers blijkt dat de leerlingen die bij het speciaal onderwijs zijn uitgestroomd naar hun vervolgopleiding of arbeid, of tussentijds zijn uitgestroomd, zich na twee jaar nog grotendeels op hetzelfde niveau bevinden.

Nazorg

Ieder jaar worden leerlingen (of ouders van leerlingen) benaderd om te vragen hoe het op de vervolgsetting verloopt en wordt er op verzoek specifieke begeleiding geboden op de nieuwe school van de leerling. Hiermee voldoen we aan onze wettelijke verplichtingen.



12 REGIONAAL EXPERTISETEAM

**DIRECTEUR REGINAAL EXPERTISETEAM EN REGIOMANAGER INCLUSIEF
ONDERWIJS: JOAN BOSMA**

Het Regionaal Expertiseteam is een bijzondere afdeling van Onderwijscentrum de Twijn. Dit team ondersteunt diverse reguliere scholen in een grote regio rondom Zwolle.

Op Onderwijscentrum de Twijn volgen leerlingen (voortgezet) speciaal onderwijs. Deze vorm van onderwijs sluit voor hen het best aan bij hun onderwijsbehoeften. Ze komen uit een grote regio van ongeveer 50 km rondom Zwolle naar het (V)SO. In dezelfde grote regio rondom Zwolle zijn ook leerlingen vanuit dezelfde achtergrond of doelgroep* die binnen regulier onderwijs (PO, VO, MBO, HBO) op school zitten. Zij hebben extra zorg, aanpassingen of begeleiding nodig op een school bij hen in de buurt.

Voor scholen is het vaak een zoektocht om deze specialistische en specifieke begeleiding aan leerlingen te bieden. Dit komt omdat een ziektebeeld of diagnose nog onbekend is op een school of omdat men geen specialistische kennis heeft en niet goed weet wat de gevolgen voor het onderwijs kunnen zijn.

Vanuit de Twijn ondersteunt het Regionaal Expertiseteam deze scholen met het vormgeven van passend onderwijs. Reguliere scholen kunnen hiervoor *ambulante begeleiding of scholing* aanvragen bij het Regionaal Expertiseteam. Dit team bestaat uit ambulante begeleiders (AB) en specialistische ondersteuners zoals ergotherapeuten, orthopedagogen, verpleegkundigen, ambulante begeleiders voor bewegingsonderwijs.

We hebben specialisten op het gebied van hersenletsel, gedrag en ZML en ook schrijfspecialisten, didactische experts en beeldcoaches. We hebben daarnaast een waardevolle en unieke specialisatie op het gebied van mentale gezondheid, ALK, verzuimpreventie (Re-fit) en communicatie met jongeren.

Door jarenlange ervaring, actuele nascholing en een groot professioneel netwerk hebben we binnen het Regionaal Expertiseteam een diepe en specifieke expertise opgebouwd over de effecten van een beperking of ziekte op het

onderwijsleerproces. De kwaliteit van ondersteuning vanuit het Regionaal Expertiseteam wordt bepaald door deze gezamenlijke en multidisciplinaire beschikbaarheid van kennis en ervaring.

De meeste scholen vragen ondersteuning in de vorm van ambulante begeleiding. Deze begeleiding is toegespitst op de hulpvraag die een school heeft over een specifieke leerling. Het Regionaal Expertiseteam benadert hulpvragen daarbij altijd vanuit de totale ontwikkeling en omgeving van het kind en vertaalt dit naar een doelgerichte en praktische aanpak voor school.

Wanneer scholen het Regionaal Expertiseteam benaderen voor ambulante begeleiding zal de AB op de schoollocatie in gesprek gaan om de situatie rondom een leerling verder in kaart te brengen. Uiteraard is ook contact met ouders, de leerling en andere betrokkenen altijd van grote meerwaarde. Vervolgens wordt door middel van observaties, (leerling)gesprekken, interventies en indien nodig de inzet van specialistische ondersteuners binnen ons team gekeken naar hoe het onderwijs voor de betreffende leerling passend(er) gemaakt kan worden. We beschikken over een groot depot en een orthotheek met uitleenmaterialen voor bewegingsonderwijs, aangepast meubilair, schrijfmateriaal, achtergrondinformatie, didactisch- en pedagogisch materiaal etc.

Naast ambulante begeleiding geeft het Regionaal Expertiseteam ook veel (na) scholing. Door onze specifieke kennis te delen met collega's op andere scholen versterken we hen in het vormgeven van passend onderwijs. Het team verzorgt ook scholing en advies op de Twijn zelf.

We geven praktische workshops en inhoudelijke masterclasses en trainingen. Scholen bekwamen zich hierdoor (verder) in speciale onderwijszorg. Daarmee kunnen ze nog meer leerlingen begeleiden.

Wij zorgen ervoor dat wij onze kennis actueel en op hoog niveau houden door zelf ook continu scholing te volgen van artsen en therapeuten, hoogleraren, patiëntenverenigingen en onderwijsinstellingen.



12 REGIONAAL EXPERTISETEAM

Alle PO en VO-scholen waar we komen vallen onder samenwerkingsverbanden (SWV). Een samenwerkingsverband heeft de regie over de zorg die op scholen geboden wordt. Het Regionaal Expertiseteam heeft met veel SWV een contract afgesloten en/of afspraken gemaakt over de inzet van onze ondersteuning. Op VO en MBO-niveau zijn er ook contracten met individuele scholen.

Elk schoolbestuur is verantwoordelijk voor de zorg die op scholen geboden wordt. Wanneer scholen meer zorg behoeven dan ze zelf in huis hebben, kunnen ze via het SWV specialistische zorg, zoals die van de Twijn, aanvragen. Als er geen contract is op het niveau van het SWV kan de expertise ingekocht worden op schoolniveau.

Het Regionaal Expertiseteam werkt verder nauw samen met revalidatiecentra, met name Vogellanden en regionale ziekenhuizen. Daarnaast heeft het een groot netwerk van paramedici, fysiotherapeuten, logopedisten etc. in de regio's waar de ambulante begeleiders komen.

Tevens zijn er goede contacten met andere begeleidingsdiensten in Nederland. Het Regionaal Expertiseteam is onderdeel van Kennisgroep Speciaal.

- * Het Regionaal expertiseteam denkt met scholen mee bij vragen over leerlingen met Medisch lichamelijke zorg
 - Vraagstukken rondom motorische ontwikkeling
 - Ontwikkelingsvertraging (leren, sociaal, emotioneel, ADL)
 - Onverklaarbare problematiek zonder geen diagnose. Bijvoorbeeld bij aanhoudende lichamelijke klachten (ALK)
 - Vraagstukken rondom gedrag
 - Een zeer moeilijk lerend niveau.

Voor meer informatie verwijzen wij naar onze website:
[Regionaal Expertiseteam - De Twijn](#)



Wij werken als multidisciplinair team kind- en vraaggericht, volgens de principes van HGW en als samenwerkingspartner van scholen en SWV



- Actuele kennis door nascholing van artsen en professionals
- Groot netwerk van ziekenhuizen, revalidatiecentra, (para)medici
- Kennis vanuit het speciaal onderwijs
- Expertise door jarenlange ervaring
- Brede teamkennis en intervisie
- Contacten met andere expertisecentra

13 LIJST MET AFKORTINGEN EN BIJLAGEN

ABA	Aanvraag beoordeling arbeidsvermogen	OR	Ouderraad, is vervangen door ouderplatform
ADL	Algemeen dagelijkse levensverrichtingen (Persoonlijke verzorging en redzaam gedrag)	PCL	Permanente Commissie Leerlingenzorg
AIT	Arbeid interesse test	PIQ	Perfomaal intelligentie coëfficiënt
ASS	Autisme Spectrum Stoornis	PO	Psychologisch onderzoek
AVG	Algemene Verordening Gegevensbescherming	RA	Revalidatiearts
BPO	Behandelplan onderwijs	RWB	Regionaal werkbedrijf
BSN	Burger servicenummer	SEIN	Stichting Epilepsie Instellingen Nederland
CITO	Centraal Instituut voor Toets Ontwikkeling	SEO	Sociaal-emotionele ontwikkeling
CKV	Culturele en Kunstzinnige Vorming	SET	Sociaal-emotionele trainingen
CvB	Commissie voor begeleiding	SO	Speciaal Onderwijs (leerlingen 4-12 jaar)
DAC	Dag activiteiten centrum	SOVA	Sociale vaardigheden
DGM	Doelgroepenmodel	SWV	Samenwerkingsverband
DUO	Dienst uitvoering onderwijs	TIQ	Totaal intelligentie coëfficiënt
EKEP	Eén kind, één plan	TLV	Toelaatbaarheidsverklaring
ET	Ergotherapie/-peut	UWV	Uitvoeringsinstituut werknemersverzekeringen
FT	Fysiotherapie/-peut	VIQ	Verbaal intelligentie coëfficiënt
GLG	Goed Leven Gesprek	VO	Vervolgonderwijs
GO	Sectorraad Gespecialiseerd Onderwijs	VSO	Voortgezet speciaal onderwijs
ITP	Individueel Transitieplan	VT	Verbrede toelating
JOPLA	Jongerenplatform voor jongeren met een lichamelijke beperking	Wajong	Wet arbeidsongeschiktheidsvoorziening jongeren
LKS	Loonkosten subsidie	WBP	Wet bescherming persoonsgegevens
LKV	Loonkosten voordeel	WEC	Wet op Expertise Centra
LZK	Langdurig zieke leerlingen – somatisch	WLZ	Wet langdurige zorg
LOB	Loopbaanoriëntatie en -begeleiding	WML	Wettelijk minimum loon
MBO	Middelbaar beroepsonderwijs	WMO	Wet maatschappelijke ondersteuning
MR	Medezeggenschapsraad	ZEK	Zelf Evaluatie Kwaliteit
MW	Maatschappelijk werk(er)	ZIN	Zorg in natura
OC&W	Onderwijs, Cultuur en Wetenschap, ministerie van	ZML	Zeer moeilijk lerend
OPP	Ontwikkelingsperspectiefplan	ZZP	Zorg zwaarte pakket

13 LIJST MET AFKORTINGEN EN BIJLAGEN

Vakantierooster

07-05-2026				
				
Onderwijscentrum de Twijn Vakanties en studiedagen schooljaar 2026-2027				
		Boterdiep	Violierenstraat	Dr. Hengeveldweg
		Boterdiep 5 8032 XW Zwolle	Violierenstraat 42 8013 TV Zwolle	Dr. Hengeveldweg 2 en 9 8025 AK Zwolle
Telefoonnummer voor alle locaties: 038-4535506				
Lestijden				
Ma		08.45-15.00 uur	08.30-14.45 uur	08.30-15.00 uur
Di		08.45-15.00 uur	08.30-14.45 uur	08.30-15.00 uur
Wo		08.45-12.30 uur	08.30-12.15 uur	08.30-12.45 uur
Do		08.45-15.00 uur	08.30-14.45 uur	08.30-15.00 uur
Vr		08.45-15.00 uur	08.30-14.45 uur	08.30-15.00 uur
Ma	17-08-2026	kleutergroepen van de Vlonder informatieochtend	Eerste schooldag	Eerste schooldag
Do	27-08-2026	Studiedag alleen voor leerlingen van de Werf		Studiedag alleen voor leerlingen VSO Vervolgonderwijs en SO/VSO Dagbesteding
Ma	07-09-2026	Studiedag		
Do	01-10-2026	Studiedag alleen voor leerlingen van de Vlonder	Studiedag	Studiedag alleen voor leerlingen VSO Arbeid
Ma	12-10-2026	Herfstvakantie		
Vr	16-10-2026	12 oktober t/m 16 oktober 2026		
Ma	26-10-2026	Studiedag		
Vr	04-12-2026	12.30 uur vrij	12.15 uur vrij	Alleen SO groepen dagbesteding 12.45 uur vrij
Wo	09-12-2026	Studiedag		
Vr	18-12-2026	12.30 uur vrij	12.15 uur vrij	12.45 uur vrij
Ma	21-12-2026	Kerstvakantie		
Vr	01-01-2027	21 december t/m 1 januari 2027		
Di	26-01-2027	Studiedag		
Vr	19-02-2027	Voorjaarsvakantie		
Vr	26-02-2027	19 februari t/m 26 februari 2027		
Vr	26-03-2027	Goede Vrijdag		
Ma	29-03-2027	Pasen		
Vr	02-04-2027	Studiedag		
Ma	26-04-2027	Meivakantie		
Vr	07-05-2027	26 april t/m 7 mei 2027 Inclusief Koningsdag, Bevrijdingsdag en Hemelvaartsdag		
Ma	17-05-2027	Pinksteren		
Di	18-05-2027	Studiedag		
Do	01-07-2027	Overdrachtsdag		
Vr	09-07-2027	Vanaf 12.30 uur vrij	Vanaf 12.15 uur vrij	Vanaf 12.45 uur vrij
Ma	12-07-2027	Zomervakantie		
		12 juli t/m 20 augustus 2027		
Ma	23-08-2027	Eerste schooldag schooljaar 2027-2028		

13 LIJST MET AFKORTINGEN EN BIJLAGEN

Lessentabel VSO Vervolgonderwijs Onderbouw VMBO K/B/TL + HAVO

Leergebied	Vakomschrijving	Brugklas 1	Brugklas 2	Brugklas 3
Talen	Nederlands	2	2	2
	Leesbevordering/nieuwsbegrip	1	1	1
	Engels	2	2	3
	Duits			2
	Frans (alleen HAVO)	2	2	2
Maatschappij	Mundo	2	2	2
	Zorg & Welzijn	2	2	2
	Koken	2	2	2
	Economie	-	-	1
	Mediawijsheid	1	1	1
Kunst & LO	Muziek	1	1	1
	Beeldende Vorming	2	2	2
	Bewegingsonderwijs	2	2	2
Exacte vakken	NaSk	-	-	2
	Wiskunde	2	2	2
	Biologie & Verzorging	2	2	2
	ICT	1	1	1
	Basisrekenen	2	2	2
SEO	LOB	1	1	1
	Mentor-uur	1	1	1
	Positieve Gezondheid	1	1	1
Studie	Studie-uur			
Aantal lesuren (zonder SEO)		24 uur	24 uur	28 uur
Aantal lesuren totaal		33 uur	33 uur	33 uur

13 LIJST MET AFKORTINGEN EN BIJLAGEN

Lessentabel VMBO BB/KB leerjaar 3 & 4

LZK/Bijzonderheden					
Vakgebied	Vak	3BB	3KB	4BB	4KB
Talen	Nederlands	2	2	2	2
	Engels	2	2	2	2
	Duits	2 kz	2 kz	2 kz	2 kz
Maatschappij	Maatschappijleer	1	1	1	1
	Economie	2	2	2	2
Kunst & LO	CKV	2	2	-	-
	Bewegingsonderwijs	2	2	2	2
Exacte vakken	Wiskunde	2 kz	2 kz	2 kz	2 kz
	Basisrekenen	1	1	1	1
SEO	Mentorles	1	1	1	1
	LOB	1	1	1	1
Praktijkmodules	E&O Commercieel	2	2	-	-
	E&O Secretarieel	2	2	-	-
	E&O Administratie	-	-	4	4
	E&O Logistiek	-	-	4	4
	E&O Webshop	-	-	-	-
	MVI Vormg/Typ	2	2	-	-
	Z&W Mens & Zorg	2	2	4	4
	HBR De Keuken	2	2	-	-
Examentraining					
Eindtotaal		26	26	26	26

13 LIJST MET AFKORTINGEN EN BIJLAGEN

Lessentabel VMBO-TL leerjaar 3&4

Vakgebied	Vak	Aantal lesuren	3TL	4TL
Talen	Nederlands	2		
	Engels	2		
	Duits			
	Frans			
Kunsvakken & LO	Bewegingsonderwijs	2		
Maatschappijleer	Aardrijkskunde	2		
	Geschiedenis	2		
	Maatschappijleer 1	1		
	Maatschappijleer 2	2		
	Economie	2		
Exact	NaSk I	3		
	NaSk II	3		
	Wiskunde	2		
	Biologie	2		
	Basisrekenen	1		
Mentor/Sel/LOB	Mentorles	1		
	LOB	1		
	Profielwerkstuk	2		

Lessentabel HAVO Leerjaar 3, 4 & 5

Vakgebied	Vak	Aantal lesuren
Talen	Nederlands	2
	Engels	2
	Duits	2
	Frans	2
Kunsvakken & LO	Bewegingsonderwijs	
	Kunsvak	
Maatschappijleer	Aardrijkskunde	
	Geschiedenis	
	Maatschappijleer	
	Economie	
	Filosofie	
	M&O	
Exact	Natuurkunde	3
	Scheikunde	3
	Wiskunde A	
	Wiskunde B	
	Wiskunde	
	Biologie	
	Basisrekenen	1
	Informatica	
Mentor/Sel/LOB	Mentorles	1
	LOB	1
	Profielwerkstuk	2

13 LIJST MET AFKORTINGEN EN BIJLAGEN

SWV	Primair Onderwijs
SWV 22-03	Gemeenten de Wolden, Hoogeveen, Meppel, Staphorst , Steenwijkerland, Westerveld, Zwartsluis
	<i>Afdeling Hoogeveen: contract</i>
	<i>Afdeling Meppel: contract</i>
	<i>Afdeling Steenwijk: contract</i>
SWV 23-04	Gemeenten Coevorden, Dalfsen, Hardenberg, Ommen. <i>Naam: Veld Vaart en Vecht: contract</i>
SWV 23-05	Gemeenten Hattem, Heerde, Kampen, Olst-Wijhe, Oldebroek, Raalte, Rouveen deel Staphorst Zwartewaterland - Zwartsluis Zwolle
	<i>Afdeling Kampen: contract</i>
	<i>Afdeling Salland: contract</i>
	<i>Afdeling Catent: heeft een ambulante begeleider van de Twijn in dienst</i>
	<i>Afdeling Stroming: heeft een ambulante begeleider van de Twijn in dienst</i>
	<i>Afdeling de Brug: heeft een ambulante begeleider van de Twijn in dienst en een aanvullend contract.</i>
	<i>Afdeling Florion: contract</i>
SWV 24-02	Gemeenten Noordoostpolder: contract
SWV 24-03	Gemeenten Dronten, Lelystad: contract
SWV 25-09	Gemeenten Elburg, Epe, Ermelo, Harderwijk, Nijkerk, Nunspeet, Putten, Zeewolde: Contract

SWV	Primair Onderwijs
SWV 00-01	Reformatorisch SWV Berséba regio Noordoost: contract met Dienstencentrum
SWV	Voortgezet Onderwijs
SWV 22-03	Gemeenten de Wolden, Hoogeveen, Meppel, Staphorst, Steenwijkerland, Westerveld, Zwartsluis
	Er zijn ambulante begeleiders gedetacheerd naar de VO scholen in Hoogeveen. Urencontracten met de VO scholen in Meppel en Steenwijk.
SWV 23-07	Gemeenten Coevorden, Dalfsen, Hardenberg, Ommen, Dedemsvaart: Contract
SWV 23-05	Gemeenten Hattem, Heerde, Kampen, Olst-Wijhe, Oldebroek, Raalte, Rouveen deel Staphorst Zwartewaterland – Zwartsluis Zwolle, Dronten.
	Er zijn ambulante begeleiders van de Twijn in dienst van de OOZ VO scholen, Met de Landstede en Greijdanus scholen is een contract
SWV 24-02	Aandacht + Emmeloord Urk Lemmer: Contract
SWV 25-09	Stichting Leerlingenzorg Gemeenten Elburg, Epe, Ermelo, Harderwijk, Nijkerk, Nunspeet, Putten, Zeewolde. Contract
SWV 00-01	Reformatorisch SWV: met Pieter Zandt SG is een contract afgesloten
	Jacobus Fruytier Scholengemeenschap
MBO	
	Naar MBO Deltion en Zone College VO en MBO is een ambulante begeleider gedetacheerd.