

# Schoolgids SO 2026 - 2027

de *Twijn*  
GESPECIALISEERD ONDERWIJS



Een speciale school,  
maar gewoon waar het kan.

Beste ouders, verzorgers en andere betrokkenen,

Voor u ligt de schoolgids van De Twijn voor schooljaar 2026-2027. Als algemeen directeur heet ik u van harte welkom.

Op De Twijn geloven we in de talenten van ieder kind. In onze grondtoon klinken verwondering, liefde & vertrouwen, heelheid en ruimte voor ieders unieke mogelijkheden door.

Samen met ouders/verzorgers, medewerkers en partners bouwen we iedere dag aan een veilige en inspirerende leeromgeving, waarin leerlingen zich gezien en gehoord voelen, ze kunnen zijn wie ze (willen) zijn en kunnen groeien naar een betekenisvolle plek in de samenleving.

In deze schoolgids vindt u informatie over ons onderwijs, onze organisatie, kwaliteit en belangrijke informatie voor ouders/verzorgers.

Veel van deze informatie kunt u ook vinden op onze website: [www.detwijn.nl](http://www.detwijn.nl).

Met vriendelijke groet,

**Louise van de Beerekamp**

Algemeen Directeur



# INHOUD

1.	Over de school	4
2.	Ons onderwijs	7
2.1.	Algemeen Werf, Vlonder en SO Dagbesteding	7
2.2.	Vervolgonderwijs en arbeid: De Werf	14
2.3.	Arbeid en arbeidsmatige dagbesteding/(beschutte) Arbeid: De Vlonder	19
2.4.	SO Dagbesteding	22
3.	Kwaliteitszorg	26
4.	(Para) medische informatie	28
5.	Extra begeleiding in de klas vanuit zorgbekostiging	32
6.	Sport en bewegen	33
7.	Schoolveiligheid en schoolafspraken	35
8.	Ouders/leerlingen en school	39
9.	Organisatie	47
10.	Ontwikkeling van leerlingen/bestending	50
11.	Regionaal Expertiseteam	51
12.	Lijst met afkortingen	53
	Bijlagen	53

# 1. OVER DE SCHOOL

## 1.1. ALGEMENE GEGEVENS

Contactgegevens Onderwijscentrum de Twijn voor *leerlingen van 4-12 jaar*.



### Bezoekadres SO

*Boterdiep 5*  
8132 XW Zwolle  
*Speciaal Onderwijs (SO) - De Twijn*

### Postadres

Postbus 30190  
8003 CD Zwolle  
☎ *038 453 55 06*  
🌐 *www.detwijn.nl*  
✉ *info@detwijn.nl*



### Bezoekadres SO

*Violierenstraat 42*  
8013 TV Zwolle

## 1. OVER DE SCHOOL

### Profiel van de school

De Twijn is een school met een regiofunctie. Onze leerlingen zijn aangewezen op de specialistische kennis die de Twijn heeft op het gebied van lichamelijke en cognitieve beperkingen en ziek zijn. Onze leerlingen hebben verschillende achtergronden wat maakt dat de leerlingenpopulatie een brede afspiegeling van de maatschappij is.

### Identiteit

We zijn een openbare school. Dat betekent dat alle leerlingen en alle medewerkers bij ons welkom zijn, ongeacht welke godsdienst of levensovertuiging ze hebben. Het maakt ons niet uit waar je vandaan komt, welk geslacht je hebt, op wie je valt, wat je politieke overtuiging is en welke beperking je eventueel hebt: iedereen is anders en iedereen is gelijkwaardig.

### Onze visie op leren

Een school is meer dan een plek waar je kennis opdoet. De Twijn is een oefenplek, waar onze leerlingen ruimte hebben om te zijn wie ze zijn en te groeien als mens. Soms in de school, soms ook daarbuiten: de wereld in. We willen bijdragen aan de ontwikkeling van de leerling naar een integere jongvolwassene met een eigen kijk op de wereld en het eigen leven, met een unieke deelname aan de samenleving. Niet gevormd naar een beeld of ideaal, maar naar wie het kind zelf is.

We baseren ons onderwijs onder andere op de drie domeinen van Gert Biesta: kwalificatie, subjectificatie en socialisatie. Kwalificatie gaat over de cognitieve mogelijkheden van een leerling, zoals het leren lezen, spellen en rekenen. Socialisatie gaat over het omgaan met anderen zoals het overleggen met anderen en het op een fijne manier omgaan met elkaar. Subjectificatie gaat over het innemen van jouw plek in de wereld: wat past bij jou, hoe kun je op een goede manier je eigen mening geven en wat zijn jouw talenten.

In ons onderwijs gaat het om de balans tussen de drie domeinen. Binnen de verschillende vakken zoals de zaakvakken (waaronder taal rekenen), filosofie, bewegen, kunst en cultuur, en praktische vaardigheden, zoeken we voortdu-

rend naar deze balans. In onze visie begint alles met de relatie met anderen en het vertrouwen in de leerling en zijn/haar mogelijkheden.

*Wat wij beloven:* Iedere leerling wordt voorbereid op een betekenisvolle plek in de samenleving. Om dat te bereiken:

1. Ontdekt en benut iedere leerling zijn/haar talenten en oefent de vaardigheden die nodig zijn voor nu en later.
2. Bieden we een oefenplek waar leerlingen een positief en reëel zelfbeeld ontwikkelen. Een plek waar ze zich bewust leren zijn van hun eigen verlangens, kennen en kunnen, en een gevoel van eigenwaarde vormen.
3. Begeleiden we leerlingen in hun zoektocht naar de balans tussen cognitieve en sociaal-emotionele groei.
4. Leert iedere leerling op een respectvolle manier te communiceren en te oefenen met weerstand, zodat hij of zij kan opkomen voor zichzelf en voor anderen.

### Schoolplan

In het *schoolplan* staat voor een periode van vier jaren omschreven hoe we één en ander in welke periode gaan verwezenlijken. Het jaarplan is gemaakt vanuit het schoolplan en geeft gedetailleerder aan waar in een bepaald schooljaar aan gewerkt wordt.

## 1.2. AANMELDEN ALGEMEEN

### Doelgroepen

Op de Twijn zitten leerlingen in de leeftijd van 4 tot 12 jaar (SO) en 13 tot 18 (20) jaar (VSO). Alle leerlingen hebben een lichamelijke beperking en/of een verstandelijke beperking en/of psychiatrische problematiek. Binnen de Twijn zijn verschillende uitstroomprofielen te weten vervolgonderwijs (doelgroepenmodel 5, 6 en 7), arbeid/arbeidsmatige dagbesteding (doelgroepenmodel 3 en 4) en dagbesteding (doelgroepenmodel 1 en 2) Vanuit het brede aanbod vanuit de verschillende uitstroomprofielen kunnen we uw zoon/dochter het meest passende aanbod bieden.

## 1. OVER DE SCHOOL

### Aanmelding voor een toelaatbaarheidsverklaring

Als de reguliere school, SBO of andere SO school een leerling geen of niet genoeg noodzakelijke ondersteuning en zorg kan bieden, zal deze school de leerling aanmelden bij het samenwerkingsverband van de woonplaats. Het samenwerkingsverband bepaalt of een leerling in aanmerking komt voor een plek in het Speciaal Onderwijs. Het samenwerkingsverband kan ook besluiten arrangementen in te kopen om de leerling in het reguliere onderwijs te ondersteunen. Hiervoor hebben wij ons regionaal expertiseteam met ambulante begeleiders.

### Toelating

De aanmelding wordt besproken in de Commissie voor de Begeleiding. Op grond van aangeleverde gegevens wordt het uitstroomperspectief bepaald. Daarvoor is informatie nodig over:

- de didactische ontwikkeling
- de sociaal-emotionele ontwikkeling
- de medische situatie en de medische ondersteuningsbehoefte
- het intelligentieprofiel

Het ontwikkelingsperspectiefplan (OPP) wordt binnen 6 weken opgesteld. Hierin staat het onderwijsaanbod voor iedere leerling omschreven in de vorm van leerdoelen. Dit plan is het contract tussen ouders en school dat door ouders getekend moet worden.

Een uitgebreide beschrijving van de verschillende doelgroepen, uitstroomprofielen en toelatingscriteria vind je in hoofdstuk 2: *Ons onderwijs*.

### (Tussentijdse) instroom van leerlingen

In de afgelopen jaren is het leerlingenaantal op onze scholen toegenomen. Een deel van die leerlingen is (gewoon) aan het begin van het nieuwe schooljaar ingestroomd en een deel stroomde tussentijds in. In principe stromen leerlingen in na de herfstvakantie, kerstvakantie of voorjaarsvakantie. Uiteraard gaat het in afstemming met ouders en school, afhankelijk van de mogelijkheden van school op dat moment.

We weten hoeveel leerlingen er aan het begin van het nieuwe schooljaar bijkomen, maar hebben er uiteraard geen zicht op hoeveel leerlingen eventueel tussentijds zullen instromen. Mocht er sprake zijn van een forse tussentijds instroom, dan kan het zijn dat we niet direct een plek in de betreffende groep hebben. In dat geval gaan we er alles aan doen om dat zo snel mogelijk voor elkaar te krijgen door ruimte te realiseren, lokalen maar ook personeel: leerkrachten en assistentes. We willen geen school zijn met een wachtlijst maar willen zo snel mogelijk op maat onderwijs bieden aan de leerlingen.



## 2. ONS ONDERWIJS

### 2.1. ALGEMEEN WERF, VLONDER EN SO DAGBESTEDING

Hieronder volgt het landelijke doelgroepenmodel voor ons onderwijs, zoals deze door de overheid is vastgesteld en aan de hand waarvan de uitstroomprofielen zijn ingedeeld. Voor elke leerling wegen we per onderdeel welk profiel het meest passend is. Daarbij zijn ontwikkelingsprofiel, didactisch niveau, leerstandaard en de ondersteunings behoeften bepalend om tot een goed beeld van de leerling te komen en een passende uitstroombestemming te kiezen. De ondersteuningsbehoeften van de leerlingen zijn in de praktijk voorliggend. Dit wordt elk jaar geëvalueerd en indien nodig bijgesteld. De ondersteuningsbehoeften geven aan in welke mate de ondersteuning voor de leerling ingericht moet zijn. De ondersteuningsbehoefte staat los van de cognitieve ontwikkeling, maar geeft inzicht in wat de leerling nodig heeft om tot leren te komen.



Voor meer uitleg hebben we een filmpje gemaakt: [uitleg DGM](#).

## 2. ONS ONDERWIJS

Doelgroepenmodel SO onderwijscentrum de Twijn (versie 20230418)

de Twijn												
	1	2	3	4	5(a)	5(b)	6			7		
Totaal IQ	<20	20-35	35-49	50-69	70-80	80-89	90-110			>110		
Didactisch functioneringsniveau		FN <E3	FN <E3	FN E3-M5 33%	FN: E5 (50%)	FN: E6 (69%)	6a FN: M7-M8 1F KB: 80%	6b: FN M8-E8 GT: 92%	FN: >M8 (1s/2F) >99%			
Didactisch functioneren t.a.v.	Rekenen	Niveau 3	Niveau 6	Niveau 8-9	E5	E6	E7	M8	E8			
	Taal	Niveau 3	Niveau 6	Niveau 8-9	E5	E6	E7	M8	E8			
	Spelling	Niveau 3	Niveau 6	Niveau 8-9	E5	E6	E7	M8	E8			
	Technisch lezen	Niveau 3	Niveau 6	Niveau 8-9	E5	E6	E7	M8	E8			
	Begrijpend lezen	Niveau 3	Niveau 6	Niveau 8-9	E5	E6	E7	M8	E8			
Leren leren	Niveau 3	Niveau 6	Niveau 8-9	E5	E6	E7	M8	E8				
Leerstandaard	Plancuis stamlijnen, SLO leerlijnen	Plancuis stamlijnen, SLO leerlijnen	SLO leerlijnen, CED SO Arbeid en Dagbesteding niveau 6	SO Arbeid en Dagbesteding niveau 9	Passende perspectieven leerroute 3, Basislijn E5	Passende perspectieven leerroute 2, Basislijn E6	Basislijn E7, Passende perspectieven leerroute 1	Basislijn E8, Passende perspectieven leerroute 1	Basislijn >E8 Passende perspectieven leerroute 1-15			
<b>Ondersteuningsbehoeften t.a.v.</b>												
Leren en ontwikkelen	Zeer intensief	Intensief	Voortdurend	Regelmatig	Incidenteel		Op afroep			Leeftijdsadequaat		
(leerkracht-vragenlijst)	Zeer intensief	Intensief	Voortdurend	Regelmatig	Incidenteel		Op afroep			Leeftijdsadequaat		
Communicatie	Zeer intensief	Intensief	Voortdurend	Regelmatig	Incidenteel		Op afroep			Leeftijdsadequaat		
Fysieke situatie	Zeer intensief	Intensief	Voortdurend	Regelmatig	Incidenteel		Op afroep			Leeftijdsadequaat		
Medische situatie	Zeer intensief	Intensief	Voortdurend	Regelmatig	Incidenteel		Op afroep			Leeftijdsadequaat		
Uitstroombestemming	VSO	VSO	VSO	VSO arbeid/arbeidsmatige dagbesteding	VSO	VO+	VO	VSO	VO +	VO	VSO	VO
					PRO/Arbeid		VMBO BBL	VMBO KBL	VMBO GTL	HAVO	VWO	
	Belevingsgerichte / activerende dagbesteding		activiteit-gerichte dagbesteding	Beschut werk	(Beschutte) Arbeid	Arbeid / Voortgezet onderwijs					Voortgezet onderwijs	

## 2. ONS ONDERWIJS

Doelgroepenmodel VSO onderwijscentrum de Twijn (versie 202503)

de Twijn GESPECIALiseerd ONDERWIJS		1	2	3	4	5a	5b	6	7
Totaal IQ		<20	20-34	35-49	50-69	70-79	80-89	90-110	>110
Didactisch functioneringsniveau				FN E3-E4	FN M5-E6	FN E5-E6	Referentieniveau 1F/onderdelen 2F	Referentieniveau 2F	Referentieniveau 3F-4F
Didactisch functioneren t.a.v.	Rekenen		Niveau 6	Niveau 9	Niveau 12	Niveau 14			
	Taal		Niveau 6	Niveau 9	Niveau 12	Niveau 14			
	Spelling		Niveau 6	Niveau 9	Niveau 12	Niveau 14			
	Technisch lezen		Niveau 6	Niveau 9	Niveau 12	Niveau 14			
	Begrijpend lezen		Niveau 6	Niveau 9	Niveau 12	Niveau 14			
	Leren leren		Niveau 6	Niveau 9	Niveau 12	Niveau 14			
	Werknemersvaardigheden			Niveau 9	Niveau 12	Niveau 14			
Leerstandaard		SLO leerlijnen, CED leerlijnen	SLO leerlijnen, CED leerlijnen	SLO leerlijnen, CED VSO Arbeid en Dagbesteding niveau 9	VSO Arbeid en Dagbesteding niveau 12	VSO Arbeid en Dagbesteding niveau 14	Passende perspectieven VMBO leerroute 1F onderdelen 2F	Passende perspectieven VMBO leerroute 2F	Conform eindtermen VO
<b>Ondersteunings-behoefte t.a.v.</b>									
Leren en ontwikkelen		Zeer intensief	Intensief	Voortdurend	Regelmatig	Incidenteel / matigen intensiteit	Op afspraak/ lichte intensiteit	Geen extra ondersteuning	
Sociale vaardigheden (leerkracht-vragenlijst ZIEN!) (		Zeer intensief	Intensief	Voortdurend	Regelmatig	Incidenteel / matigen intensiteit	Op afspraak/ lichte intensiteit	Geen extra ondersteuning	
Communicatie		Zeer intensief	Intensief	Voortdurend	Regelmatig	Incidenteel / matigen intensiteit	Op afspraak/ lichte intensiteit	Geen extra ondersteuning	
Fysieke situatie		Zeer intensief	Intensief	Voortdurend	Regelmatig	Incidenteel / matigen intensiteit	Op afspraak/ lichte intensiteit	Geen extra ondersteuning	
Medische situatie		Zeer intensief	Intensief	Voortdurend	Regelmatig	Incidenteel / matigen intensiteit	Op afspraak/ lichte intensiteit	Geen extra ondersteuning	
Uitstroombestemming		Belevingsgericht	Taakgericht	Arbeidsmarkt gericht Beschut werk	Beschut werk arbeid	Arbeid MBO Entree	MBO 2/3/4	MBO 3/4 HBO/WO	
Uitstroomrichting		Dagbesteding			Arbeid		Vervolgonderwijs		

## 2. ONS ONDERWIJS

Streefplanning SO										
Leerjaar	1	2	3	4	5	6	7	8	Extra doelen	Range
Start DL	-19 - -10	-9 0	1 10	11 20	21-30	31-40	41-50	51-60	>60	
Leerroute 1	Stamlijnen Plancius									
Leerroute 2	1 (40%)	1 (80%)	1, 2 (20%)	2 (60%)	2	3 (40%)	3 (80%)	3, 4 (20%)		
Leerroute 3	1	2	3 (66%)	3, 4 (33%)	4	5 (66%)	5, 6 (33%)	6	7	
Leerroute 4 PRO/ZML Arbeid 33%	1	2	3	4	5	6	7, 8 (50%)	8, 9	10	17%-33%
Leerroute 5a: PRO - Arbeid 50%	E1	E2	M3	E3	M4	E4	M5	E5		34%-50%
Leerroute 5b: VMBO Basis 69%	E1	E2	M3E3	E3M4	E4M5	M5E5	M6	E6M7		51%-69%
Leerroute 6a: VMBO Kader 80%	E1	E2	M3E3	M4E4	M5	E5M6	E6	M7E7	M8	70%-80%
Leerroute 6b: VMBO TL 92%	E1	E2	E3	E4	E5	E6	E7	M8	E8	81%-92%
Leerroute 7a: HAVO 105%	E1	E2	E3	E4	E5	E6	E7	E8		93%-105%
Leerroute 7b: VWO >105%	E1	E2	E3	E4	E5	E6	E7	>E8		>106%

Streefplanning VSO										
Leerjaar	Voorafgaand aanbod	9	10	11	12	13	14	15	16	Extra doelen
Start DL		61-70	71-80	81-90	91-100	101-110	111-120	121-130	131-140	<140
Leerroute 1	Stamlijnen, Plancius, VSO-ZML niveau 1, 2, (3)									
Leerroute 2	4 (20%)	4 (60%)	4	5 (40%)	5 (80%)		5, 6 (45%)	6 (80%)	6	7
Leerroute 3	6	7 (66%)	7, 8 (33%)	8	9	9	9	n.v.t. (9)	n.v.t. (9)	10
Leerroute 4 PRO/ZML Arbeid 33%	9	10 (66%)	10, 11 (33%)	11	12	12	12	n.v.t. (12)	n.v.t. (12)	13
Leerroute 5a: PRO - Arbeid 50%	E5/10	11	12	13	14	14	14	n.v.t. (14)	n.v.t. (14)	15
Leerroute 5b: VMBO Basis 69%	E6M7/11	12	13	14	15	16	16	n.v.t. (16)	n.v.t. (16)	
Leerroute 6: VMBO Kader 80%	E7	Wordt gevolgd en gescoord in SOM2DAY								
Leerroute 6: VMBO TL 92%	M8	Wordt gevolgd en gescoord in SOM2DAY								
Leerroute 7: HAVO/VWO >99%	E8	Wordt gevolgd en gescoord in SOM2DAY								

## 2. ONS ONDERWIJS

Onze belangrijkste samenwerkingspartners	Werf Boterdiep		Vlonder Boterdiep		Vlonder Violier		SO Dagbesteding Hengeveld	
	1	2	1	2	1	2	1	2
	1= aanwezig in school 2= op aanvraag beschikbaar							
Centrum voor revalidatie Vogellanden	+		+		+		+	
Kinderfysiotherapiepraktijk de Regge	+		+		+		+	
Logopedisch centrum Nouwels	+		+		+		+	
Bartimeus en VISIO (slechtzienden)		+		+		+		+
Kentalis (slechthorenden)		+		+		+		+
Autismehuis		+		+		+		+
SEIN (epilepsie)		+		+		+		+
Zorgaanbieders persoonlijke begeleiding in de klas, op aanvraag	+		+		+		+	
Ambelt		+		+		+		+
Veilig thuis		+		+		+		+
GGZ: Accare, Karakter, 's Heerenloo, Omega		+		+		+		+
Tolken		+		+		+		+
GGD		+		+		+		+
Wijkboerderij Dijklandhoeve		+						
Wijkboerderij Schellerhoeve								+
Noordelijk Onderwijsgilde								+
Academische werkplaats EMB								+

## 2. ONS ONDERWIJS

Van welke deskundigen kan het SO gebruik maken?	Werf Boterdiep	Vlonder Boterdiep	Vlonder Violier	SO Dagbesteding Hengeveld
<b>Zorgteam:</b>				
Zorgcoördinator/intern begeleider	+	+	+	+
Orthopedagoog/psycholoog	+	+	+	+
Maatschappelijk werk	+	+	+	+
Kindercoach	+			
Talentenfluisteraar		+	+	
Taalspecialist	+	+	+	
Rekenspecialist	+	+	+	
Beeld- en didactisch coach	+	+	+	+
LACCS specialist				+
Intern contactpersoon	+	+	+	+
SI-specialist (Vogellanden/Twijn)	+	+	+	+
Schoolverpleegkundige	+	+	+	+
Vakleerkrachten bewegingsonderwijs	+	+	+	+
Revalidatie arts (Vogellanden)	+	+	+	+
Jeugdarts (extern)	+	+	+	+
Logopedist (Vogellanden en eerstelijns)	+	+	+	+
Fysiotherapeut (Vogellanden en eerstelijns)	+	+	+	+
Ergotherapeut (Vogellanden)	+	+	+	+
Psychomotorische therapeut (PMT) (Vogellanden)	+	+	+	+
Weerbaarheidstrainers	+			+
Twijn Expertiseteam	+	+	+	+

## 2. ONS ONDERWIJS

Welke fysieke aanpassingen zijn aanwezig of mogelijk op het SO?	Werf Boterdiep	Vlonder Boterdiep	Vlonder Violier	SO Dagbesteding Hengeveld
Rolstoeltoegankelijk	+	+	+	+
Lokalen aangepast voor gebruik door leerlingen in een rolstoel	+	+	+	+
Hoge deurklinken op de lokalen		+		+
Aangepaste toiletten/verzorgingsruimtes	+	+	+	+
Brede deuren	+	+		+
Tilvoorzieningen	+	+	+	+
Aangepast meubilair	+	+	+	+
Prikkelarme werkplekken in of buiten het lokaal	+	+	+	+
Rust/slaapruimtes	+	+	+	+
Snoezelruimte				+
Andere individuele aanpassingen en voorzieningen	+	+	+	+

### Invulling onderwijstijd

Alle leerlingen in het SO hebben hetzelfde rooster van 946,5 uur per jaar. (25,5 uur per week). De Medezeggenschapsraad beoordeelt ieder jaar het les- en vakantierooster. Dit schooljaar zijn er nog 6,5 uur marge te gebruiken voor onvoorziene omstandigheden.

### Schooladvies

Het schooladvies komt tot stand door te kijken naar de leercurve, toetsgegevens en het beeld dat de leerling in de klas laat zien tijdens de schoolloopbaan. De onderwijsbehoeftes en het intelligentieprofiel worden hierin meegenomen. Het definitieve schooladvies en de evaluatie van het OPP voor schoolverlaters wordt in februari/ maart gegeven en met ouders en leerling besproken. Het voorlopige schooladvies wordt begin leerjaar 8 in het OPP vermeld.

### Uitstroom

Onze SO leerlingen gaan na het SO in de meeste gevallen naar het Voortgezet (Speciaal) Onderwijs.

## 2. ONS ONDERWIJS

### 2.2. Vervolgonderwijs en arbeid: De Werf Netwerkdirecteur: Marjolein de Graaf.

#### Doelgroep

Binnen de Werf bieden we een afgestemd onderwijsaanbod aan leerlingen van 4 tot 12/13 jaar. Een leerling komt bij de Twijn binnen de Werf wanneer de leerling op een andere manier meer of intensievere ondersteuning nodig heeft dan het reguliere onderwijs kan bieden. Deze extra ondersteuning kan gericht zijn op sociale en emotionele ontwikkeling, leren en ontwikkelen, communicatie, de fysieke en/of medische situatie. Ook wanneer er sprake is van een leerontwikkelingsstoornis, medische diagnose, moeite met prikkelverwerking, beperkte belastbaarheid en een disharmonisch ontwikkelingsbeeld wordt er binnen de Werf een passend leer- en ontwikkelaanbod geboden, waar nodig in combinatie met andere behandelaren, waaronder het revalidatiecentrum Vogellanden. De leerlingen van de Werf functioneren over het algemeen binnen doelgroepenmodel 5a, 5b, 6 en 7.

#### Onderwijsaanbod

De inhoud van het onderwijsprogramma verschilt niet veel van het regulier onderwijs voor leerlingen met uitstroomprofiel leerroute 6 en 7.

Wel is het tempo soms lager en zijn de klassen kleiner.

Voor de leerlingen die uitstromen op leerroute 5a vinden er naast aanpassingen op tempo ook aanpassingen plaats op leerstof en worden de Passende Perspectieven en CED-leerlijnen gebruikt.

Wat ons speciaal maakt is, dat we de ruimte/faciliteiten en expertise hebben om binnen ons onderwijsaanbod rekening te houden met leerlingen die langdurig ziek zijn of een lichamelijke beperking hebben.

Hierbij is de samenwerking met o.a. revalidatiecentrum

Vogellanden en andere samenwerkingspartners van groot belang.

Voor sommige leerlingen is het lastig om zichzelf goed te reguleren in een groep. Zij hebben dan extra ondersteuning nodig om tot leren te komen.

Ook kan het zijn dat een kind cognitief veel aankan, maar in de praktijk moeite heeft om dit te laten zien. Wij stemmen het onderwijs hier

zorgvuldig op af. Daarnaast zijn wij gespecialiseerd in de begeleiding van kinderen met Niet Aangeboren Hersenletsel (NAH) en epilepsie. Op deze gebieden hebben wij veel kennis en ervaring, en vervullen we ook een rol als expertisecentrum.

#### Groepen en leraren

We streven naar maximaal 15 leerlingen in een groep. De onderwijsassistent biedt begeleiding (onderwijs) en verzorging (zelfredzaamheid) in soms meerdere groepen. Onze leerlingen worden als volgt gegroepeerd:

#### Stamgroepen

In de stamgroep wordt het onderwijs geboden gericht op alle vakken. Het kan zijn dat een leerling onderwijs nodig heeft op een ander niveau en gaat daarvoor dan naar een andere klas. Leerlingen zijn zoveel mogelijk gegroepeerd op leeftijd, soms zijn 2 jaargroepen gecombineerd. Er wordt bij de indeling van de groep gekeken naar niveau, groepsdynamiek en de mate van ondersteuningsbehoefte (gedrag/fysiek) vanuit de visie; subjectificatie, socialisatie en kwalificatie.

**Niveaugroepen:** leerlingen met verschillende leeftijden worden op niveau gegroepeerd voor bepaalde instructie of activiteit.

**Combinatiegroepen:** samenvoegen van twee of meer leerjaren tot een groep, bijvoorbeeld groep 3 en 4. Binnen alle vakgebieden wordt er bij iedere leerling naar het hoogst haalbare gestreefd.

#### Portfolio

Dit is een verzamelmap waar leerlingen een selectie van hun werk in bewaren. Het is een weerspiegeling van het doorlopen leerproces in de achterliggende periode. De leerlingen kiezen hun werkstukken zelf. Daarmee willen wij de leerlingen stimuleren hun werk steeds verder te verbeteren. Het portfolio wordt twee keer per jaar mee naar huis gegeven en wordt op de 1e schooldag direct na de vakantie weer ingeleverd op school.

## 2. ONS ONDERWIJS

### Pedagogisch handelen

Onder pedagogisch handelen verstaan we hoe leerkrachten leerlingen begeleiden naar volwassenheid, met nadruk op persoonsvorming. Op De Werf werken medewerkers vanuit liefde en vertrouwen, zodat leerlingen nabijheid en veiligheid ervaren. De grondtoon is rustig, vriendelijk en geduldig.

Leerlingen leren omgaan met weerstand. School is een oefenplek waar we hen bewust weerstand bieden, vertragen en onderbreken in het pedagogisch handelen. Dit helpt bij het ontwikkelen van een realistisch zelfbeeld.

Leerlingen worden vanzelfsprekend betrokken bij gesprekken over hun ontwikkeling. In de bovenbouw nemen zij hieraan deel. Assistenten spelen een sleutelrol in praktische redzaamheid. Door hun nauwe contact met leerlingen stimuleren zij eigenaarschap, bijvoorbeeld bij het aangeven van grenzen.

### Didactisch handelen

Het didactisch handelen van de groepsleiding is specialistisch en verdiept volgens de kwaliteitsstandaard. Belangrijke ondersteuning tijdens het lesgeven:

- toepassing van Teach like a Champion-technieken
- gebruik van het Directe Instructiemodel (DIM)
- inzicht in specialistische leerlijnen en daarop versnellen of vertragen
- cyclisch werken met ParnasSys als hulpmiddel
- bewust gebruik van executieve functies en leeringangen
- inzetten van talenten en verlangens van leerlingen tijdens de les
- gebruik van ondersteunende gebaren als extra leeringang, vooral bij trage informatieverwerking. De interne vakspecialist verzorgt hiervoor (bij)scholing, zowel intern als extern.



## 2. ONS ONDERWIJS

Intake en toelating SO Werf	Altijd	Indien nodig
Oriënterend gesprek	+	
Intakegesprek met de leerling		+
Intakegesprek met de ouders/verzorgers	+	
Overdrachtsgesprek met school van herkomst	+	
Overdrachtsverslag school van herkomst	+	
Een observatie op de Twijn	+	
Een observatie op de school van herkomst		+
Proefperiode		+

Hoe brengt de Werf van elke leerling de startsituatie in beeld?	Altijd	Indien nodig
In beeld brengen taalvaardigheden door afnemen methode onafhankelijke toetsen		+
In beeld brengen rekenvaardigheden door afnemen methode onafhankelijke toetsen		+
In beeld brengen sociale vaardigheden	+	
In beeld brengen lichamelijke en verpleegkundige zorg/individueel handelprotocol	+	
In beeld brengen behoefte aan persoonlijke begeleiding	+	
In beeld brengen vaardigheden op gebied van leren leren	+	
In beeld brengen NOB profiel/uitstroomperspectief	+	
Onderzoek door Vogellanden revalidatie/eerstelijns logopedie en/of fysiotherapie		+

Hoe volgt de Werf de ontwikkeling van elke leerling?	Altijd	Indien nodig
Inzet methodeafhankelijke toetsen om de ontwikkeling te volgen	USP 5b-7	USP-5a
Observeren van sociale vaardigheden in de [mentor] klas	+	
Periodieke, geplande individuele gesprekken met de leerling gericht op prestaties	+	
Periodieke, geplande individuele gesprekken met de leerling gericht op welbevinden	+	
Periodiek in beeld brengen onderwijsbehoeften van leerlingen	+	
Geregeld afstemmen met ouders over gedrag en opvallende zaken in de thuissituatie	+	
De mentor bespreekt zijn leerlingen met de mentor van het volgende schooljaar	+	
Gebruik van portfolio's	+	

## 2. ONS ONDERWIJS

Welke aanpassingen biedt de Werf in de aanpak om tegemoet te komen aan extra onderwijsbehoeften van (groepen) leerlingen?

	Hele groep	Deel v groep	Individueel
<b>Leren en ontwikkelen</b>			
Werken volgens een vast lesmodel (reguliere methode)	USP 5b-7	USP 5b-7	USP 5b-7
Werken volgens een vast lesmodel (Passende Perspectieven of CED)	USP 5a	USP 5a	USP 5a
Extra verduidelijking van lesopbouw en regels in de les (waar mogelijk visueel maken)	USP 5a-7		
Extra verduidelijking van taken in de les (m.b.v. stappenplannen)	USP 5a-7		
TEACCH			USP 5a-7
Extra aandacht voor aanmoediging en feedback in de les	USP 5a-7		
Uitbreiding instructietijd		USP 5a-7	
Leerstof aanbieden in kleinere delen		USP 5a-7	
Elke dag starten met de mentor/stamgroep	USP 5a-7		
Aanbieden van lesstof in een context met concreet materiaal aansluitend bij de belevingswereld	USP 5a		USP 5b-7
Verlengde instructie		USP 5a-7	
Niveau groepen	USP 5a-7		
Extra aandacht voor prikkelverwerking geluiddempende koptelefoon/rustruimte	USP 5a-7		

### Sociaal- emotionele ontwikkeling

Nabijheid	USP 5a-7		
Extra verduidelijking van grenzen aan gedrag (waar mogelijk visueel)	USP 5a-7		
Rots en water	USP 5a-7		
Voorspelbaarheid in dagprogramma	USP 5a-7		

### Communicatie

Ondersteunende gebaren	USP 5a-7		
Ondersteunende pictogrammen/foto's	USP 5a	USP 5b-7	
Alternatieve communicatiemiddelen (bv spraakcomputer)	USP 5a-7		
Logopedie in de klas	USP 5a-7		
Korte verbale instructie	USP 5a-7		
Begeleiding in het stimuleren van gevoelens en gedachten	USP 5a-7		
Gesprekken orthopedagoog			USP 5a-7

## 2. ONS ONDERWIJS

Fysiek			
Bewegingsonderwijs	USP 5a-7		
Zwemles		USP 5a-7	
Rustmomenten			USP 5a-7
Ondersteuning bij ADL/verzorging			USP 5a-7

Medisch	
Inzet schoolverpleegkundigen	USP 5a-7
Kennis ziektebeelden bij groepsleiding	USP 5a-7
Scholing en autorisatie onderwijsassistenten	USP 5a-7
Toedienen van medicijnen/toezicht op inname	USP 5a-7
Naleven van vastgestelde protocollen	USP 5a-7

Welke ondersteuningsmogelijkheden kan de Werf bieden?	Waar nodig	Allen
Zorgteam		+
Studiebegeleiding (gericht op leren leren)	+	
Bijles (gericht op vakinhoud)	+	
<i>NT2 Voorziening OoZ</i>		+
Ondersteuning bij beroepskeuze en/of vervolgopleiding	+	
Weerbaarheidstraining	+	+
Revalidatie (fysio, logo, ergo, PMT) (met revalidatie indicatie)	+	
Fysiotherapie eerstelijns	+	
Logopedie eerstelijns	+	
Zwembad voor hydrotherapie (revalidatie)	+	

## 2. ONS ONDERWIJS

### 2.3. ARBEID EN ARBEIDSMATIGE DAGBESTEDING/ (BESCHUTTE) ARBEID: DE VLONDER - NETWERKDIRECTEUR: HELEEN HEUTEN

#### Doelgroep

Op de Vlonder zitten leerlingen van 4 tot en met 12 jaar. Deze leerlingen hebben een lichte tot matige verstandelijke beperking. Soms in combinatie met lichamelijke beperkingen, een ziekte of psychische beperkingen. De leerlingen van de Vlonder hebben behoefte aan nabijheid en veiligheid. Ook structuur en duidelijkheid zijn belangrijk. Ze houden van dingen doen, vaak ook van bewegen en van herhalen. Dit schooljaar volgen de leerlingen van leerjaar 1 tot en met leerjaar 4/5 onderwijs op locatie Boterdiep. De leerlingen van leerjaar 5/6 tot en met 8 volgen onderwijs op locatie Violierenstraat. De leerlingen van de Vlonder functioneren over het algemeen binnen doelgroepenmodel 3 en 4.

#### Onderwijsaanbod

Vanwege de diverse ondersteuningsbehoefte van de leerlingen passen we ons onderwijsaanbod aan op het gebied van de sociaal-emotionele ontwikkeling, cognitieve ontwikkeling en het aanleren van praktische vaardigheden en zelfredzaamheid. Zo gaat een aantal groepen van het Boterdiep wekelijks naar de volkstuin-tjes. En de leerlingen op de Violierenstraat volgen bij de praktijkdocent verschillende praktijkvakken zoals werken in het groen, koken en houtbewerking. Dit gebeurt zowel in als rondom school en ook op de wijkboerderij de Eemhoeve.



Soms hebben leerlingen iets meer nodig. Hierbij kun je denken aan extra ondersteuning op het gebied van cognitie (bijvoorbeeld op het gebied van taal/lezen), ontspannen en een aanbod NT2. Deze ondersteuning gebeurt op beide

locaties in de ondersteuningsgroepen 'het Nest'. Deze groepen zijn op beide locaties drie dagen open.

Daarnaast biedt dit uitstroomprofiel twee onderwijs-zorggroepen, de Tros-groepen. De leerlingen die in deze groep zitten hebben naast een licht tot matig verstandelijke beperking intensieve gedragsondersteuning nodig waardoor het onderwijs volgen in een reguliere SO-groep onvoldoende lukt. In de Tros-groepen wordt de gedragzorg intensief gecombineerd met het meer individuele onderwijsaanbod. De Tros-groepen bestaan uit maximaal 5 leerlingen die onderwijs- en gedragzorgbegeleiding krijgen van een groepsleerkracht en een gedragspecialist. De Tros-groepen zijn een samenwerking tussen de deelnemende gemeentes en OOZ/De Twijn. De groepen zijn op woensdag gesloten.

#### Groepen en personeel

We streven ernaar om evenwichtige groepen samen te stellen. Hierbij letten we op de groepsdynamiek die passend moet zijn om van en met elkaar te leren. Daarnaast is leeftijd en aantal leerjaren een aspect waar we op letten in de groepssamenstelling. Over het algemeen zijn er 8 tot 14 leerlingen in een groep met een gemiddelde van 12 leerlingen. De groeps grootte hangt af van meerdere aspecten zoals de mate van verzorging en (onderwijs)begeleiding.

De groepsleiding bestaat uit een groepsleerkracht die verantwoordelijk is voor het te geven onderwijs en een onderwijsassistent die verantwoordelijk is voor de (onderwijs)begeleiding en zorg. Bij de onder- en middenbouw heeft elke groep elke dag een groepsleerkracht en onderwijsassistent, bij de bovenbouw zijn er groepen die een dag geen onderwijsassistent hebben. Dit is afhankelijk van de benodigde onderwijsbegeleiding en zorg en ook bedoeld als voorbereiding op het V(S)O.

#### Niveaugroepen:

Leerlingen krijgen met name les in hun eigen groep. Voor het lezen en voor het rekenen werken we (bij een aantal groepen) groepsdoorbroken: leerlingen worden voor deze vakken op niveau ingedeeld in een groepje die wordt begeleid door de leerkracht en/of onderwijsassistent.

## 2. ONS ONDERWIJS

### Portfolio

In het portfolio laten we leerlingen aan het woord: door middel van eigen werk, foto's, tekst en werkbladen wordt de doorgemaakte ontwikkeling en hun eigen talenten getoond.

### Intake en toelating

Tijdens het proces van toelating wordt een oriënterend gesprek met ouders gevoerd om te onderzoeken of het netwerk een passende onderwijsplek is. Naast het oriënterend gesprek wordt, indien van toepassing, geobserveerd op de huidige plek van de leerling. Daarnaast wordt beschikbare, relevante informatie vanuit betrokkenen rondom de leerling meegenomen in de besluitvorming om tot plaatsing over te gaan. Uiteraard vindt er ook een overdracht plaats met de plek van herkomst.

*Een leerling is toelaatbaar binnen de Twijn, afdeling de Vlonder wanneer de leerling:*

- een toelaatbaarheidsverklaring gekregen heeft van het Samenwerkingsverband
- kan functioneren in een groep van 10-14 leerlingen met 2 groepsbegeleiders
- het dagritme en groepsaanbod kan volgen dat aansluit bij leerroute 3 of 4 uit het doelgroepenmodel
- in enige mate leerbaar is
- geen gevaar voor zichzelf, medeleerlingen of personeel is
- minstens in beperkte mate kan zien en horen
- niet blijvend continue één-op-één begeleiding nodig heeft.

### Volgen onderwijsproces

De ontwikkeling van leerlingen binnen de Vlonder wordt gevolgd door middel van de CED-leerlijnen en ZIEN. Deze leerlijnen vormen de basis voor het onderwijsaanbod. Voor elke leerling worden de leerlijnen minimaal 2 keer per jaar afgevinkt. De ontwikkelingen van de leerling, en eventuele wijzigingen van het onderwijsaanbod, worden met ouders besproken. Wijzigingen worden pas na instemming van de Commissie voor de begeleiding (CvB) doorgevoerd. Leerlingen worden bij hun ontwikkeling betrokken mid-

dels hun portfolio en kindgesprek, zoals het talentengesprek. Op die manier wordt ook vormgegeven aan het hoorrecht binnen het OPP. Ouders worden nauw betrokken bij de ontwikkeling van hun kind: op drie momenten in het jaar zijn er oudergesprekken onder meer aan de hand van het OPP. Daarnaast is er contact via Parro of telefonisch. Ook kunnen er extra gesprekken worden gevoerd, wanneer ouders, leerkracht of andere betrokkenen dat nodig achten.

### Het specifieke onderwijsaanbod

Ons uitgangspunt is dat onderwijs plaatsvindt in de groep. Op die manier leren kinderen met en van elkaar, in de verschillen en overeenkomsten zoals deze er zijn. Vanuit de diverse ondersteuningsbehoeftes van de leerlingen op cognitief en/of fysiek en/of gedragsmatig vlak, bieden we op ons standaardaanbod verscheidene aanpassingen. Binnen de grenzen van de toelaatbaarheid van een leerling zijn wij creatief in het aanpassen van het onderwijsaanbod en vormgeven van de ondersteuningsbehoeftes. Met als doel het onderwijs zo passend mogelijk te maken. Om een idee te geven staan hieronder een aantal voorbeelden van specifieke aanpassingen en/of ondersteuning:

### Cognitief:

- eigen individuele leerlijnen (CED) met kleine stappen zodat de ontwikkeling goed zichtbaar wordt
- visuele ondersteuning en ondersteuning door het gebruik van gebaren
- praktisch, handelend en bewegend aanbod met zo veel mogelijk concreet materiaal, tijdens de verschillende vakken
- afwisseling tussen inspanning en ontspanning zodat er een goede balans ontstaat
- gedurende de dag begeleiding op sociaal-emotioneel vlak
- indien van toepassing extra aanbod in de ondersteuningsgroep

## 2. ONS ONDERWIJS

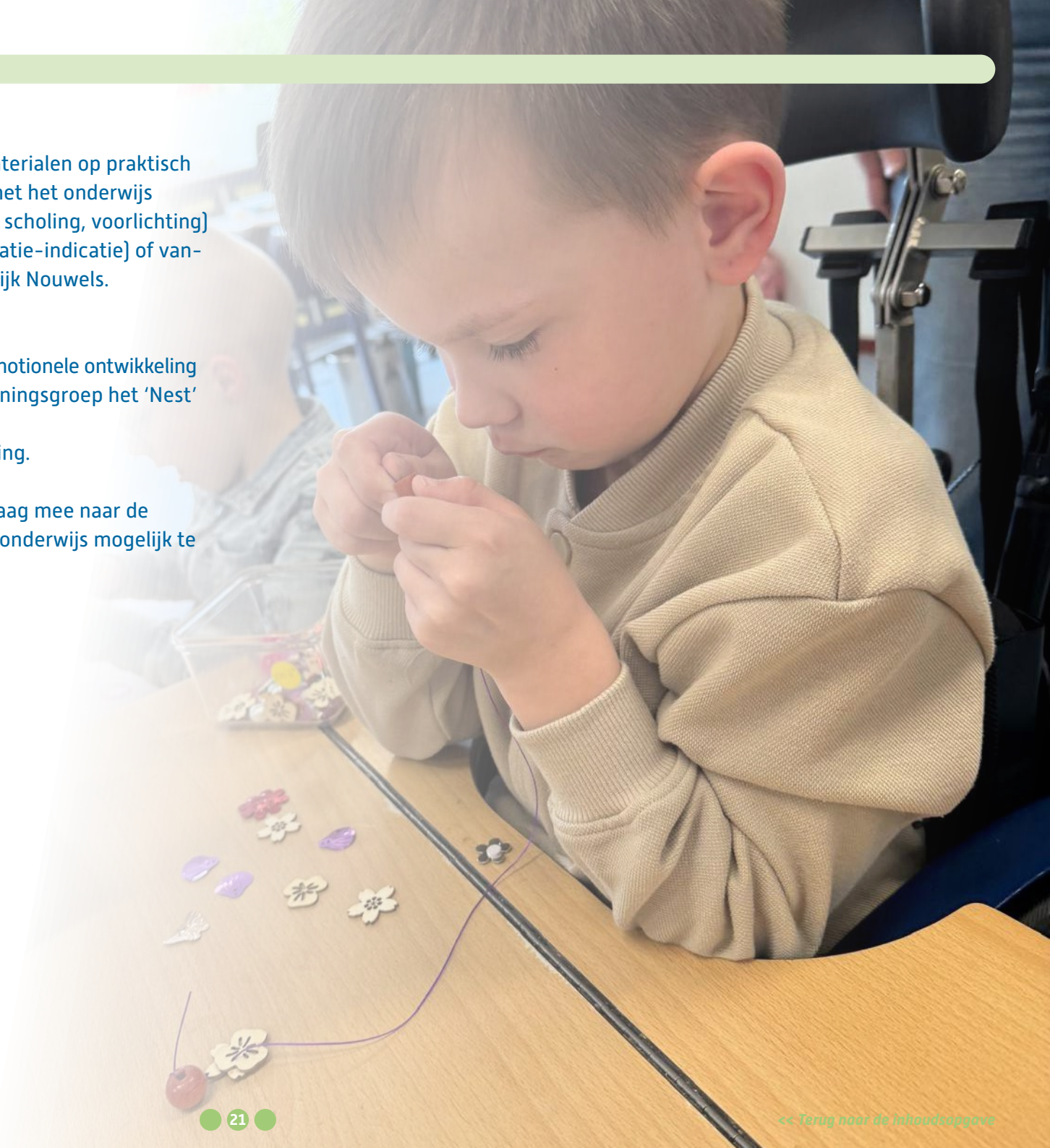
### *Fysiek:*

- diverse aanpassingen en/of inzet ondersteunende materialen op praktisch niveau zodat een leerling volwaardig mee kan doen met het onderwijs
- ondersteuning vanuit verpleegkundigen (protocollen, scholing, voorlichting)
- diverse therapieën vanuit Vogellanden (indien revalidatie-indicatie) of vanuit kinderfysiopraktijk de Regge en/of logopediepraktijk Nouwels.

### *Gedragmatig:*

- geïntegreerde begeleiding op het gebied van sociaal-emotionele ontwikkeling
- ondersteuning en/of begeleiding vanuit de ondersteuningsgroep het 'Nest'
- intervisie met het team
- schoolvideo-interactiebegeleiding met de groepsleiding.

Wij realiseren ons dat elke leerling uniek is en zoeken graag mee naar de mogelijkheden en benodigde aanpassingen om passend onderwijs mogelijk te maken.



## 2. ONS ONDERWIJS

### 2.4. SO DAGBESTEDING (LOCATIE DR HENGEVELDWEG) NETWERKDIRECTEUR: HENRIËT MARINUS

#### Doelgroep

De leerlingen van uitstroomprofiel Dagbesteding zijn kwetsbaar en vragen om intensieve zorg. Ze zijn zeer moeilijk lerend, soms in combinatie met lichamelijke beperkingen. Deze leerlingen hebben veel ondersteuning en begeleiding nodig om te kunnen leren en ontwikkelen. De leerlingen van Dagbesteding functioneren over het algemeen binnen doelgroepenmodel 1 en 2.

De leerlingen van het netwerk Dagbesteding zijn, samen met oudere leerlingen van dit netwerk, ondergebracht op onze VSO locatie, het **Hengeveld College**. De schooltijden voor netwerk dagbesteding zijn dezelfde als op het Hengeveld College.

#### Onderwijsaanbod

We gaan uit van de individuele leerling, waarbij gebruik gemaakt wordt van de aanbod doelen van het jonge kind (SLO). Alle leerlingen werken aan hun eigen doelen, op eigen niveau waarbij we de eerdergenoemde leerlijnen hanteren. Daarnaast werken we vanuit de LACCS-visie: het goede leven van onze leerlingen staat centraal. Daarvoor gebruiken we de LACCS waarden: Lichamelijk welzijn, Alertheid, Contact, Communicatie en Stimulerende tijdbesteding. Samen met de therapeuten, revalidatiearts en ouders hebben we jaarlijks een Goed Leven Gesprek. In dit gesprek bespreken we de LACCS-waarden, aan de hand van de vijf letters. Wilt u meer lezen over *LACCS*? <https://www.laccsprogramma.nl>.



#### Samenwerking Vogellanden

Het spreekt voor zich dat er een nauwe samenwerking is met de fysio-, ergo-therapeuten en logopedisten van Vogellanden. Wekelijks is er een overlegmoment waarbij de betrokken therapeuten in de groep komen om de leerlingen te observeren en te kijken welke hulpvragen er zijn. De leerlingen krijgen therapie in de klas/op de afdeling. Zie voor meer uitleg *Hoofdstuk 4*.

#### Intake criteria SO Dagbesteding:

De Twijn kan een passend onderwijsarrangement bieden wanneer de leerling:

- kan functioneren in een groep van 6-8 leerlingen met 2 groepsbegeleiders.
- het dagritme en groepsaanbod kan volgen of dit leren: groepsactiviteiten, korte zelfstandige werkmomenten, spelen.
- kan aantonen in enige mate leerbaar te zijn binnen minimaal de leerlijnen van CED Plancius.
- geen gevaar vormt voor zichzelf, medeleerlingen of personeel.
- minstens in beperkte mate kan zien en horen.
- niet blijvend, continue, één-op-één begeleiding nodig heeft. (Met uitzondering van medische handelingen)
- een toelatingsverklaring heeft gekregen van het samenwerkingsverband.
- kan leren functioneren in een omgeving zonder vrijheidsbeperkende middelen.
- in enige mate kan communiceren.
- wederkerigheid in contact laat zien.
- kan deelnemen aan onderwijs binnen de afgesproken schooluren. Rust kan soms geboden worden wanneer deze rust leidt tot het opnieuw deelnemen aan het programma.
- de benodigde medische zorg kan geboden worden binnen de school volgens de Twijnvisie (waar mogelijk door geautoriseerde groepsleiding of door een extern verpleegkundige).
- wanneer de combinatie tussen belastbaarheid en cognitief vermogen zorgt voor een passend aanbod van maximaal leerroute 3.



#### Uitstroom

De meeste leerlingen uit deze groepen stromen door naar USP VSO Dagbesteding. In leerjaar 7 en 8 wordt er hierover een advies gegeven .

## 2. ONS ONDERWIJS

Intake en toelating bij SO Dagbesteding	Altijd	Indien nodig
Rondleiding en kennismakingsgesprek met ouders/verzorgers	+	
Uitwisselen dossiergegevens	+	
Een observatie op de plek van herkomst	+	
Een gesprek met begeleiders op plek van herkomst	+	
Gesprek met alle betrokkenen over ondersteuningsbehoeften		+
Leerling bespreking in het CvB: is dit een passende plek voor de leerling?	+	
Intakegesprek met de leerling		+
Intakegesprek met de ouders/verzorgers	+	
Overdrachtsgesprek met plek van herkomst	+	
Zwembad voor hydrotherapie (revalidatie)	+	

Hoe brengt SO D van elke leerling de startsituatie in beeld?	Altijd	Indien nodig	Nooit
In beeld brengen taalvaardigheden door afnemen methode onafhankelijke toetsen			+
In beeld brengen taalvaardigheden door middel van observaties en overdracht	+		
In beeld brengen rekenvaardigheden door afnemen methode onafhankelijke toetsen			+
In beeld brengen rekenvaardigheden door middel van observaties en overdracht	+		
In beeld brengen sociale vaardigheden door middel van observatie en overdracht	+		
In beeld brengen lichamelijke en verpleegkundige zorg/waar nodig een individueel handelingsprotocol	+		
In beeld brengen van ondersteuningsbehoefte, stimulerende en beperkende factoren	+		
In beeld brengen vaardigheden op gebied van leren leren	+		
In beeld brengen uitstroomperspectief	+		
Onderzoek door Vogellanden revalidatie/eerstelijns logopedie en/of fysiotherapie		+	
Verbinding leggen tussen thuis en school o.a. door middel van een startgesprek	+		
Verbinding leggen tussen thuis en school o.a. door middel van een huisbezoek door groepsleiding		+	

## 2. ONS ONDERWIJS

Hoe volgt SO D de ontwikkeling van elke leerling?	Altijd	Indien nodig	Nooit
Inzet methodeafhankelijke toetsen om de ontwikkeling te volgen			+
Volgen van ontwikkeling op gestelde doelen door middel van inzet observaties en toetsen	+		
Observeren van sociale vaardigheden in de klas	+		
Periodieke, geplande individuele gesprekken met de leerling gericht op prestaties op de eigen leerlijn.	+		
Periodieke, geplande individuele gesprekken met de leerling gericht op welbevinden.	+		
Periodiek in beeld brengen onderwijsbehoeften van leerlingen (in het OPP en gesprekcyclus met zorgcoördinator, orthopedagoog).	+		
Afstemmen met ouders over gedrag en opvallende zaken in de thuissituatie	+		
Overdracht tussen groepsleiding bij nieuwe klassensituatie	+		
Gebruik van portfolio	+		
Onderzoek door Vogellanden revalidatie/eerstelijns logopedie en/of fysiotherapie	+		
Verbinding leggen tussen thuis en school o.a. door middel van een startgesprek	+		
Verbinding leggen tussen thuis en school o.a. door middel van een huisbezoek door groepsleiding	+		

Welke aanpassingen bieden docenten/onderwijsbegeleiders in hun aanpak om tegemoet te komen aan extra onderwijsbehoeften van (groepen) leerlingen?	Hele groep	Deel van groep	Individueel
<b>Leren en ontwikkelen:</b>			+
Werken volgens een vast lesmodel (invoering DOT schooljaar 25-26)	+		
Extra verduidelijking van lesopbouw en regels in de les (waar mogelijk visueel maken)	+		
Extra verduidelijking van taken in de les (m.b.v. stappenplannen)		+	
TEACCH	+		
Methode Leespraat		+	
Extra aandacht voor aanmoediging en feedback in de les	+		
Uitbreiding instructietijd		+	
Leerstof aanbieden in kleinere delen	+		
Vrijwel de gehele dag in dezelfde groep.	+		
Groepsdoorbroken werken op basis van betekenisvolle activiteiten		+	
Groepsindeling op basis van ondersteunings-behoeften	+		
Extra aandacht voor prikkelverwerking			+
Loopbaan oriëntatie begeleiding: stages uitstroombestemming			+
Prikkelarme werk- en speelplekken.		+	
Balans in- en ontspanning. Zeer korte momenten van inspanning.	+		+
Leeraanbod verwerkt in spel- en praktijksituaties. (o.a. ATC)	+		

## 2. ONS ONDERWIJS

Welke aanpassingen bieden docenten/onderwijsbegeleiders in hun aanpak om tegemoet te komen aan extra onderwijsbehoeften van (groepen) leerlingen?	Hele groep	Deel van groep	Individueel
<b>Sociaal- emotionele ontwikkeling en gedrag:</b>			
Nabijheid	+		
Extra verduidelijking van grenzen aan gedrag (waar mogelijk visueel)	+		
Inzet van spelactiviteiten en praktijkvakken om kleine stappen in sociaal emotionele ontwikkeling uit te lokken.	+		
Ondertitelen van emoties en sociale interactie.	+		
<b>Communicatie:</b>			
Ondersteunende gebaren	+		
Ondersteunende pictogrammen/foto's	+		
Alternatieve communicatiemiddelen (bv spraakcomputer)			+
Gebruik van verwijzers/concrete ankers.			+
Logopedie in de klas SO	+		+
Individuele pictogrammen			+
<b>Fysiek:</b>			
Ondersteuning bij ADL/verzorging			+
Bewegingsonderwijs op maat	+		
Zwemles	+		
Bewegend leren	+		
Rustmomenten			+
<b>Medisch:</b>			
Inzet schoolverpleegkundigen			+
Kennis ziektebeelden bij groepsleiding			+
Scholing en autorisatie groepsleiding			+

Welke ondersteuningsmogelijkheden kan SO Dagbesteding bieden?	Waar nodig	Allen
Ondersteuning bij keuze uitstroombestemming		+
Stagebegeleiding	+	
Spelbegeleiding	+	
Revalidatie fysio, logo, ergo, PMT (met rev indicatie)	+	
Fysiotherapie eerstelijns De Regge, op school	+	
Logopedie eerstelijns Nouwels, op school	+	
Zwembad voor hydrotherapie (Bij revalidatiecentrum en met revalidatie indicatie)	+	

### 3. KWALITEITZORG

#### Kwaliteit

We werken systematisch, planmatig en projectmatig aan de kwaliteit van ons onderwijs en onze ondersteuning. Zo doen we regelmatig onderzoek naar het proces van leerlingenzorg en de kwaliteit van de ontwikkelingsperspectiefplannen (OPP). Ook voeren we tevredenheidsonderzoeken uit onder medewerkers, ouders en leerlingen, zoals bijvoorbeeld naar de veiligheidsbeleving. Daarnaast worden jaarlijks interne audits uitgevoerd, waarbij vooraf thema's zijn bepaald. Met de resultaten brengen we verbeteringen aan waar dit nodig is.

#### 'De Grondtoon'

Onze onderwijsvisie staat beschreven in de *Grondtoon*. Hierin beschrijven we onze waarden en normen. In het *verhalenboek 2* staan verhalen die vertellen hoe de Grondtoon merkbaar is binnen onze school. We werken met een jaarplan die naast de Grondtoon ook de thema's van OOOZ bevat.

#### Kwaliteitsbeleid en cyclus

De Twijn heeft een eigen *schoolplan* geschreven waarvan ieder jaar met de netwerken een jaarplan wordt gemaakt. Het schoolplan is een vertaling van het strategisch beleidsplan van Openbaar Onderwijs Zwolle (OOZ): 'Samen meer kracht' en een concretisering van de pijlers: Burgerschap, Inclusiever onderwijs, Duurzaam in beweging en Kansengelijkheid.

#### Kwaliteitstandaard onderwijs en zorg

Dit document is een leidraad over wat er vanuit de Twijnvisie van personeel wordt verwacht qua grondhouding, kennis en verantwoordelijkheden en komt met regelmaat aan de orde in de gesprekken met medewerkers en in netwerk/teambesprekingen.

#### De Commissie voor de Begeleiding (CvB, wettelijk voorgeschreven overleg)

De Commissie voor de Begeleiding adviseert het team vanuit onderwijskundig, pedagogisch en medisch oogpunt. De Commissie voor de Begeleiding bestaat standaard uit: de netwerkdirectie, zorg coördinator/intern begeleider schoolarts en/of revalidatiearts, maatschappelijk werker en orthopedagoog. Elk uit-

stroomprofiel heeft één keer per 4-6 weken een bijeenkomst van de CvB. Data van de bijeenkomsten staan op de website.

#### Orthopedagogen/psychologen

De vakgroep orthopedagogiek ondersteunt het proces rondom leerlingen, groepsleiding, ouders/opvoeders en andere betrokkenen: de didactische ontwikkeling en de sociale en emotionele ontwikkeling. Binnen de vakgroep werken orthopedagogen, psychologen, psychodiagnostisch werkers, een beeldcoach en de zorg coördinator/intern begeleider samen. Orthopedagogen hebben zicht op de route die een leerling kan afleggen om zijn mogelijkheden en talenten te koppelen aan een betekenisvolle plek binnen de maatschappij. De orthopedagogen zijn betrokken bij de totstandkoming en evaluatie van het ontwikkelingsperspectiefplan. Zij maken deel uit van de Commissie voor de Begeleiding en zijn aanwezig bij de leerlingbesprekingen. Ook bij de besprekingen over plaatsing en uitstroom van leerlingen en indien wenselijk bij het BehandelPlan Onderwijs bespreking of het Goed Leven Gesprek worden de orthopedagogen betrokken. De orthopedagogen denken mee en werken samen met de leerling, de ouders en andere professionals, toe naar een passende uitstroom.

#### Maatschappelijk werk

De maatschappelijk werker is er met name voor de ouders van de leerling. Zij ondersteunen ouders, indien wenselijk, op verschillende thema's die spelen wanneer er een zoon/dochter met een beperking of ziekte binnen het gezin is. Te denken valt aan gesprekken over verdriet en verwerking, aandachtverdeling, (aandacht als partners voor elkaar, aandachtverdeling tussen de andere kinderen in het gezin, aandacht voor de sociale omgeving zoals familie en vrienden), maar ook samenwerking met wijkteams en/of het ondersteunen bij meer praktische zaken zoals het leerlingenvervoer.

### 3. KWALITEITSZORG

#### Beeldcoaching op De Twijn

Op De Twijn is beeld- en didactisch coachen inmiddels stevig ingebed in de onderwijspraktijk. Naast individuele coaching wordt het ook toegepast tijdens intervisiebijeenkomsten, vergaderingen en andere professionele leermomenten. Zo blijven we als team voortdurend werken aan professioneel communiceren en leren we van én met elkaar. Een belangrijk onderdeel van beeldcoaching is het gebruik van videobeelden uit de klas. Door zichzelf terug te zien, worden leraren zich bewuster van hun eigen handelen. Dit bewustzijn stelt hen in staat om effectiever te reageren op hun leerlingen en hun pedagogisch-didactisch handelen te versterken. Ook kan beeldcoaching ingezet worden voor het in kaart brengen van bijvoorbeeld de onderwijsbehoefte van een individuele leerling, wat is de invloed van de omgeving, van de interactie met de leerkracht en van klasgenoten, etc. Door het gezamenlijk bekijken en bespreken van beelden onder begeleiding van de beeldcoach met meerdere betrokkenen en soms zelfs ouders, krijgen we meer inzicht in het gedrag en wat een leerling nodig heeft. Voor het maken van deze opnames is geen toestemming van ouders of leerling nodig.

#### Inspectie van het onderwijs

Voor iedere onderwijssector is er een eigen onderzoekskader. Leerlingen, studenten en ouders moeten erop kunnen vertrouwen dat het onderwijs op een school goed is. Het schoolbestuur is verantwoordelijk voor de kwaliteit van het onderwijs en het financieel beheer. Van het bestuur wordt verwacht dat het zicht heeft op de kwaliteit van de scholen, stuurt op de verbetering daarvan en informeert belanghebbenden over de kwaliteit. De inspectie houdt ook toezicht op de scholen die onder het bestuur vallen. De focus ligt hierbij op de zogenaamde kernstandaarden, leren leerlingen genoeg met andere woorden zijn de resultaten voldoende, heeft de school zicht op ontwikkeling en begeleiding, is het didactisch en pedagogisch handelen voldoende en voelen leerlingen zich veilig?

### THERAPIE EN REVALIDATIE BINNEN SCHOOL

#### Samenwerking

Op de Twijn zijn onderwijs en therapie op maat en op elkaar afgestemd. Zo kunnen we het best de doelen halen, zowel voor het onderwijs als voor de therapie. Hiervoor werken we nauw samen met Vogellanden, centrum voor medisch specialistische revalidatie en bijzondere tandheelkunde, en met twee eerstelijns praktijken: Kinderfysiotherapie de Regge en Logopedisch Centrum Nouwels.

**Leerlingen met een revalidatie-indicatie** worden behandeld door therapeuten van Vogellanden. Zij zijn in dienst van Vogellanden maar werkzaam binnen de Twijn. De revalidatiearts coördineert en stemt de behandeling af met fysiotherapeuten, ergotherapeuten, psychomotorische therapeuten, therapieassistenten, logopedisten, maatschappelijk werkers en orthopedagogen.

#### Therapieën

De therapieën zijn hulpvraag- en toekomstgericht en hebben het doel de leerling optimaal gebruik te laten maken van zijn/haar mogelijkheden op de uiteindelijke uitstroombestemming, om zo zelfstandig mogelijk te functioneren en om deel te kunnen nemen aan de maatschappij. De ondersteuning is praktisch, afgestemd op de hulpvraag en altijd in samenwerking met ouders. Er wordt, waar mogelijk, afstemming gezocht met de doelstellingen van het onderwijs.

#### Een kind, een plan

Via het BPO of het Goed Leven Gesprek werken we samen met ouders aan een plan dat past bij het kind. Alles draait om afstemming, duidelijke communicatie en een gezamenlijke aanpak waarin iedereen weet wat er nodig is; thuis, op school en in de therapie.

#### Behandelplan Onderwijs (BPO)

Minstens één keer per jaar vindt een Behandelplan Onderwijs Bespreking plaats voor leerlingen met een revalidatie-indicatie. Dit gesprek brengt ouders, onderwijs en behandelaren samen om doelen en afspraken op elkaar af te stemmen. Er ontstaat één plan met heldere doelstellingen, waarin de hulpvraag van de ouders en de leerling centraal staat.

#### Goed Leven Gesprek (GLG)

Voor leerlingen van de uitstroom Dagbesteding wordt jaarlijks een Goed Leven Gesprek gevoerd. Rond de leeftijd van ongeveer 12 jaar wordt dit elke 1,5 jaar. Aan de hand van de domeinen van LACCS bespreken ouders, behandelaren en begeleiders samen hoe het gaat met de leerling en wat er nodig is om het leven voor de leerling (nog) beter te maken.

#### Medisch onderzoek

*De revalidatiearts:*

- doet medisch onderzoek voorafgaand aan besprekingen en op verzoek.
- adviseert over behandelingen en bespreekt dit met de leerling en ouders.
- coördineert de behandeling en stemt deze af met de behandelaren en specialisten.
- adviseert over hulpmiddelen, zoals spalken en speciale schoenen.

Aanwezigheid van ouders is vereist bij het medisch onderzoek. Zo kan de arts samen met ouders en behandelaren keuzes maken in het belang van het kind.

#### Technisch Spreekuur

Bij het technisch- en schoenenspreekuur zijn orthopedisch instrumentmaker ForMotion en schoenmaker Kemerink betrokken. Als ouders hierbij niet aanwezig kunnen zijn, is het belangrijk dat zij duidelijke informatie meegeven aan de revalidatiearts en orthopedisch instrument- of schoenmaker. Ouders zijn er zelf verantwoordelijk voor dat hun kind naar het technisch spreekuur gebracht/begeleid wordt, ook als zij zelf niet aanwezig kunnen zijn.

### Hydrotherapie (therapie in water)

- De indicatie voor hydrotherapie wordt bepaald door de revalidatiearts, in overleg met therapeuten en leerkrachten.
- Het Hengeveld College beschikt niet over een zwembad. Leerlingen kunnen voor hydrotherapie terecht op de hoofdlocatie van Vogellanden\*.
- Taxivervoer van Hengeveld naar Vogellanden wordt door ouders aangevraagd en geregeld via de zorgverzekering.

\* *Het zwembad van de Vogellanden wordt in 2025-2026 gerenoveerd. Dit kan gevolgen hebben voor de beschikbaarheid.*

### Voortgangsbespreking Onderwijs/Revalidatie

In de voortgangsbespreking vindt afstemming plaats tussen betrokkenen uit onderwijs en revalidatie. Er wordt gekeken welke factoren de ontwikkeling van de leerling stimuleren of belemmeren. Deze factoren kunnen gevolgen hebben voor de onderwijs- en/of therapiedoelen en kunnen leiden tot aanpassingen in het ontwikkelingsperspectiefplan. In de voortgangsbespreking wordt ook gekeken wat in de groep of in de begeleiding van de leerling nodig is om het ontwikkelingsperspectiefplan te kunnen uitvoeren. Complexe vragen worden vanuit de voortgangsbespreking doorgeleid naar de Commissie voor de Begeleiding.

### Ergotherapie

De ergotherapeut helpt leerlingen bij praktische vaardigheden die belangrijk zijn voor school en dagelijks leven. Denk aan:

- zithouding in de klas, aanpassen van meubilair.
- hulp bij schrijven, typen, koken, handvaardigheid.
- advies over eten, aankleden, toiletgebruik.
- sensorisch profiel opstellen bij prikkelverwerkingsproblemen.
- ondersteuning bij belastbaarheid.
- advies bij doorstroom naar regulier onderwijs.

Een deel van deze begeleiding is beschikbaar als onderwijsondersteuning, ook zonder revalidatie-indicatie. Voor behandeling van individuele problematiek is wél een revalidatie-indicatie nodig.

### Logopedie

De logopedist ondersteunt bij:

- stem, uitspraak, taal, gehoor, ademhaling, kauwen en slikken.
- zelfstandig leren communiceren, eventueel met hulpmiddelen [zoals ondersteunende gebaren, pictogrammen, spraakcomputers].

Vogellanden biedt logopedische behandeling voor leerlingen met een revalidatie-indicatie. Leerlingen zonder revalidatie indicatie kunnen via de CvB aangemeld worden bij Logopedisch centrum Nouwels.

### Fysiotherapie

Fysiotherapie heeft als doel de leerlingen te helpen hun motorische mogelijkheden te stimuleren en zo goed mogelijk te benutten en zo mogelijk verder te ontwikkelen. Behandeling kan individueel of in een groep met schoolgenoten, bijvoorbeeld looptraining, kracht en conditie. Afhankelijk van de revalidatie-indicatie van de leerling wordt dit aangeboden door Vogellanden of via kinderfysiotherapiepraktijk de Regge.

### Therapie zonder revalidatie-indicatie

Leerlingen zonder revalidatie-indicatie kunnen zo nodig bij kinderfysiotherapiepraktijk de Regge en Logopedisch Centrum Nouwels therapie krijgen. Met een verwijzing van de huisarts (logopedie) of jeugdarts (fysiotherapie) kan een leerling in aanmerking komen voor fysiotherapie of logopedie onder schooltijd en op school via deze eerstelijnspraktijken. Mocht dit niet mogelijk zijn in verband met een wachtlijst, kan een verwijzing naar een andere eerstelijnspraktijk aangevraagd worden.

De aanvraag voor deze therapie of logopedie loopt via de Commissie voor de Begeleiding (CvB). Ze houden onder andere rekening met de belastbaarheid en de thuissituatie van de leerling.

De fysiotherapeut/ logopedist doet een intake met onderzoek en bespreekt met ouders de hulpvraag en de doelen. Vervolgens start de behandeling op maat.

Er kan zo nodig een overleg gepland worden, met ook de klas erbij: het MDO (Multi Disciplinair Overleg). Af en toe wordt de behandeling gepauzeerd, zodat de leerling tijd en ruimte krijgt om het geleerde te automatiseren in de praktijk. De behandeling stopt als er bijvoorbeeld geen hulpvraag meer is of als er op dat moment geen vooruitgang meer wordt verwacht. Op een later moment kan de behandeling opnieuw gestart worden als dat nodig is.

Kijk ook op onze website: *Alle zorg bij de Twijn op een rij - De Twijn*.

### Jeugdgezondheidszorg

De medische begeleiding van leerlingen zonder revalidatie indicatie wordt uitgevoerd door de GGD IJsselland. Een paar keer per jaar nodigt de GGD ouder(s) en leerling uit voor een gezondheidsonderzoek. De jeugdarts heeft zitting in onze Commissie voor de Begeleiding van leerlingen zonder revalidatie indicatie.

#### Leerlingen van 5 of 6 jaar oud:

- doktersassistente doet ogen- en gehoortest en meet de lengte en het gewicht van het kind
- jeugdarts doet gezondheidsonderzoek. Dit bestaat uit gesprek met ouders en een lichamelijk onderzoek. Ouders ontvangen hiervoor een uitnodiging.

#### Leerlingen van 10 of 11 jaar oud:

- doktersassistente doet ogen- en gehoortest en meet de lengte en het gewicht van het kind
- ouders wordt voorafgaand het onderzoek gevraagd een vragenlijst in te vullen. Ouders kunnen hierin ook hun eigen vragen stellen. De GGD neemt dan contact met ouders op.

### Voor vragen:

Contactafdeling Jeugdgezondheidszorg

T 088 – 443 07 02 (op werkdagen)

E [jeugdgezondheidszorg@ggdijsselland.nl](mailto:jeugdgezondheidszorg@ggdijsselland.nl)

W [www.ggdijsselland.nl](http://www.ggdijsselland.nl)

### De schoolverpleegkundige

De schoolverpleegkundige doet bij elke nieuwe aanmelding dossieronderzoek en neemt zo nodig contact op met ouders over medicijngebruik en individuele protocollen voor risicovolle- en voorbehouden handelingen (katheteriseren, sondevoeding toediening, beademing etc).

Zij verzamelt de gegevens voor het dossier, uitvoeringsverzoeken van de behandelend arts en individuele handel protocollen en de toestemming van ouders voor de uitvoering hiervan. We houden ons als school altijd aan het laatste, door ouders ondertekende, protocol. We vragen ouders dringend wijzigingen in het protocol direct aan school door te geven, zodat we altijd de juiste informatie hebben. Tevens coördineert/verzorgt zij de scholing voor de onderwijsassistenten die deze voorbehouden- en risicovolle handelingen uitvoeren.

Ook is zij aanspreekpunt voor ouders en personeel bij vragen op het gebied van medicijnverstrekking, wondverzorging, ziektebeelden, incontinentieproblematiek etc.

Indien ouders uitgebreide informatie wensen of protocollen, procedures en medicijnbeleid in willen zien, kunnen deze bij de schoolverpleegkundige opgevraagd worden. Zij is bereikbaar op telefoonnummer 038-85 24 370. Er wordt opgenomen door de verpleegkundige die op die dag dienst heeft. In verband met hun werkzaamheden kan het zijn dat de telefoon niet direct opgenomen wordt. Spreek dan een boodschap in.

U kunt ook mailen aan [verpleegkundige@ooz.nl](mailto:verpleegkundige@ooz.nl).

### Medicijngebruik op school

Veel leerlingen moeten onder schooltijd medicijnen innemen. De onderwijsassistent heeft daarin een belangrijke rol. Jaarlijks, aan het begin van het schooljaar, vragen wij ouders de informatie over medicijnen die hun kind moet innemen te actualiseren. Wanneer er in de loop van het jaar veranderingen zijn vragen wij ouders dringend ons daarover bericht te sturen. Ouders zijn verantwoordelijk voor het doorgeven van veranderingen in medicatiebeleid.

Tevens zijn ouders verantwoordelijk voor het aanvullen van de medicatie en benodigde materialen op school. Indien ouders eenzijdig afwijken van het schoolbeleid, dienen ouders voor akkoord (indien niet akkoord dan voor gezien) te tekenen.

### Risicovolle en voorbehouden handelingen op schoolkamp

De risicovolle en voorbehouden handelingen, zoals die op een schooldag bij uw kind uitgevoerd worden door onze onderwijsassistenten, kunnen tijdens een schoolkamp door medewerkers van De Twijn uitgevoerd worden. De handelingen die thuis buiten de schooltijden plaatsvinden en niet bekend zijn kunnen medewerkers van school niet uitvoeren. Hiervoor is het nodig dat ouders zelf verpleegkundige hulp van de thuiszorg of PGB inschakelen graag in overleg met de onderwijsassistente/schoolverpleegkundige.

### Allergieën

**Latex:** leerlingen met spina bifida en leerlingen die op jonge leeftijd frequent geopereerd zijn hebben een verhoogde kans op het ontwikkelen van een latexallergie. Binnen de hele school voeren we daarom een latex vrij beleid. Eén van de gevolgen daarvan is dat er geen ballonnen in de groepen mogen komen. Jammer, maar wel zo veilig.

**Pinda:** er zijn leerlingen bij ons op school met een matige, maar soms ook een ernstige pinda-allergie. De beste optie is het weren / vermijden van producten waar pinda's in verwerkt zijn. Denk dan met name aan pindakaas, maar ook andere voedingsmiddelen waarin pinda's verwerkt zijn. Wij vragen ouders daarom geen pindakaas of etenswaar met pinda's mee te geven. Indien 's morgens thuis als ontbijt pindakaas gegeten is, vragen wij de handen met zeep te (laten) wassen en de mond met een vochtig doekje af te (laten) nemen.

### Hygiënisch werken

Hygiënemaatregelen zijn noodzakelijk om overdracht van ziektekiemen tegen te gaan, zeker omdat een mens infecties al kan verspreiden in de fase waarin de mens zelf nog geen ziekteverschijnselen vertoont. Binnen de Twijn hebben we te maken met een grote groep leerlingen die lichamelijk kwetsbaar en snel vatbaar voor infecties zijn. Daarom is het belangrijk goed op de hoogte te zijn van hygiënerichtlijnen. We gebruiken de *RIVM richtlijn* voor instellingen voor kinderen met een lichamelijke of verstandelijke beperking.

Als er dieren worden gehouden, zullen we ouders altijd benaderen om te vragen of hun kind allergisch is. Wanneer er (voor een bepaalde activiteit) huisdieren worden meegenomen naar school is het wenselijk dat ouders eerst met de groepsleiding overleggen of dit tot gezondheidsklachten (allergieën) voor (andere) leerlingen kan leiden. Wanneer bijvoorbeeld een kinderboerderij wordt bezocht is het voor de groepsleiding ook plezierig van ouders door te krijgen wanneer dit schadelijk voor hun kind kan zijn.

### Zonnebrand voorkomen

Hoe vaker mensen verbranden, hoe groter de kans dat zij in hun latere leven huidkanker ontwikkelen. KWF Kankerbestrijding heeft een aantal adviezen opgesteld om de kans op huidkanker te verkleinen. Op school wordt er buiten gespeeld en is het moeilijk om kinderen altijd uit de zon te houden. Hoofd, nek en schouders verbranden snel tijdens het spelen. Trek uw kind een T-shirtje aan en zet het , als uw kind gevoelig is , een hoedje met een brede rand op.

Als ouder bent u zelf verantwoordelijk voor het gebruik van zonnebrandcrème bij uw kind. Bij zonnig weer is het zinvol voorafgaand aan de schooldag uw kind met een lang houdbare Sunblocker, tenminste factor 20 in te smeren. Als u wilt dat uw kind op school nogmaals in gesmeerd wordt kunt u de crème mee naar school geven en daar om vragen bij de onderwijsassistente in de klas. Meer informatie: [www.kwfkankerbestrijding.nl/zonnen](http://www.kwfkankerbestrijding.nl/zonnen).

## 5. EXTRA BEGELEIDING IN DE KLAS VANUIT ZORGBEKOSTIGING

De Twijn ondersteunt ouders bij de inzet van extra zorg in het onderwijs. Voor sommige leerlingen is het basisaanbod van verzorging en begeleiding in het onderwijs vanuit ons onderwijsbudget niet voldoende om goed en veilig deel te kunnen nemen aan het onderwijs.

Bij de intake van nieuwe leerlingen of als het gedurende de schoolloopbaan noodzakelijk is, schakelen we PGVZ in bij de inzet van de extra individuele zorg en ondersteuning.

Soms is er ook meer verpleegkundige zorg nodig dan wij kunnen bieden. In dat geval wordt voor eventuele inzet van een verpleegkundige extra budget aangevraagd door ouders bij hun zorgverzekeraar. Er worden maatwerk afspraken gemaakt over de inzet van PB, bv of uw kind naar school kan als er geen PB is.

Uitgangspunt is dat elke leerling de zorg en begeleiding krijgt die hij of zij nodig heeft, en dat deze extra budgetten, waar mogelijk, gecombineerd worden ingezet. Dit om te voorkomen dat er met elke leerling een individuele begeleider meekomt in de klas en om ervoor te zorgen dat ook kleine uren aantallen ingevuld kunnen worden. Dat is het meest rustig voor de leerling.

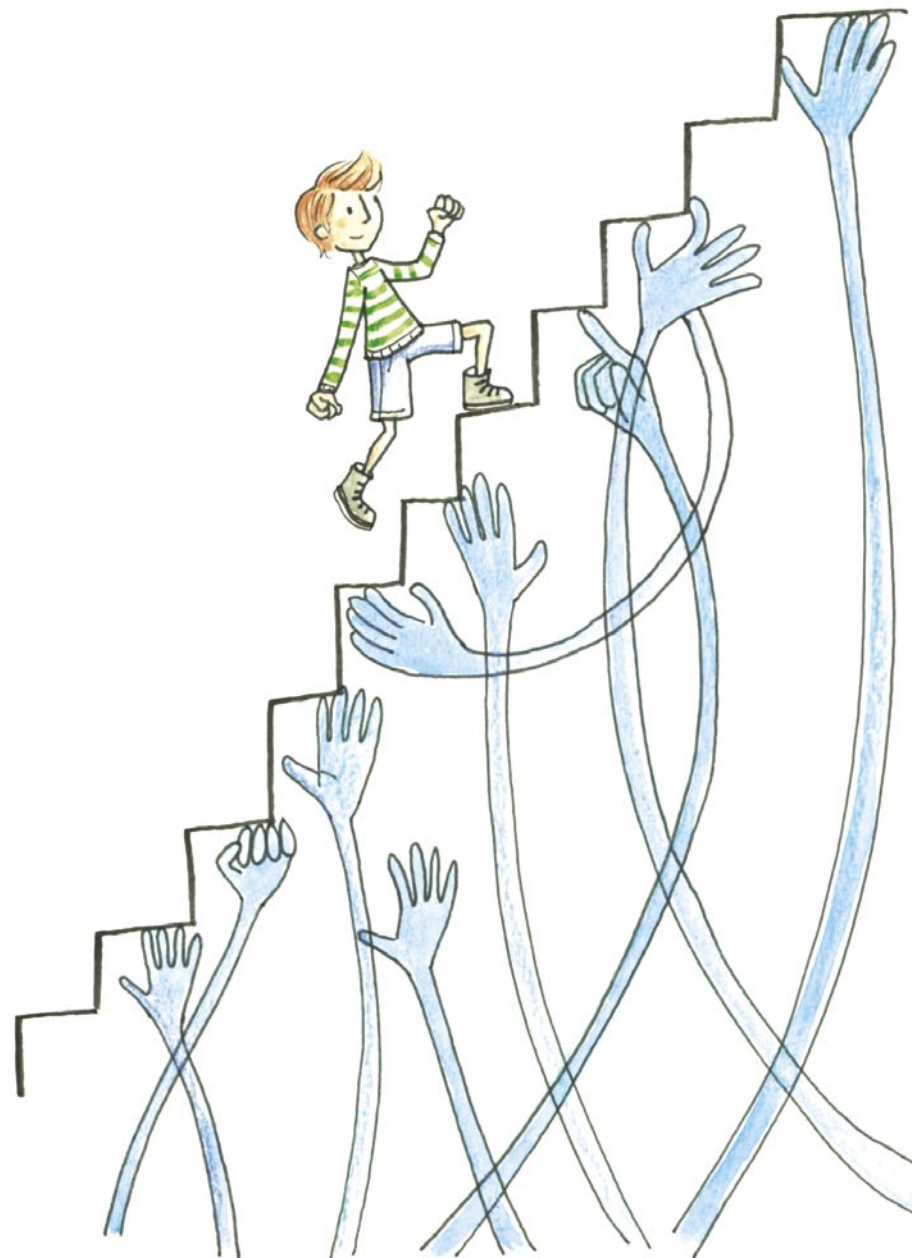
De netwerkdirecteur doet het intakegesprek. Daarin komt o.a. aan de orde welke zorg er nodig is op school.

De Twijn is eindverantwoordelijk voor de inrichting en het totaalaanbod en bepaalt hoe en door wie de zorg binnen school wordt uitgevoerd.

Er wordt ouders om toestemming gevraagd voor het uitwisselen van informatie over de leerling met de persoonlijk begeleider.

Het komende jaar gaan we de inzet van persoonlijk begeleiders hoe we dat nu doen, heroverwegen. We willen het graag beter en efficiënter inrichten: meer combinaties van budgetten, minder verschillende mensen in een klas, minder verschillende organisaties/ZZP'ers.

We kunnen geen begeleiding bieden bij het taxivervoer van uw kind.



## 6. SPORT EN BEWEGEN

### Sport en bewegen

Binnen de lessen bewegingsonderwijs ontwikkelt iedere leerling zich op motorisch, sociaal-emotioneel en cognitief gebied, in overeenstemming met zijn of haar mogelijkheden. Het vak bewegingsonderwijs omvat gymlessen en voor een aantal kinderen ook zwemlessen. Alle leerlingen hebben twee of drie beweegmomenten per week.

### Gymles

De gymlessen kunnen zowel in de stamgroep als in een niveaugroep gegeven worden (lopers/rollers/elektrische rolstoel).

Tijdens alle lessen stellen wij een prettige en veilige leeromgeving centraal, waarin leerlingen plezier beleven. Je gaat iets pas doen of vaker doen als je er plezier in hebt. Er wordt een gevarieerd aanbod van sport- en beweegactiviteiten aangeboden, die aansluiten bij de huidige beweegcultuur. Denk bijvoorbeeld aan: spel, atletiek, turnen, zelfverdediging en bewegen op muziek.



### Zwemles

De zwemlessen worden één keer per week aangeboden voor leerlingen die daarvoor in aanmerking komen. Dit is voor de Werf en de Vlonder maximaal 4 leerjaren. Leerlingen van SO Dagbesteding krijgen in principe allemaal zwemles. Voor de zwemlessen van de groepen SO Dagbesteding zorgt school voor vervoer tussen het Hengeveld College en het zwembad op het Boterdiep.

In het zwembad leren en ervaren de leerlingen hoe het is om in het water te verblijven en verplaatsen. Watergewenning speelt hierin een belangrijke rol. Wij werken hierbij aan de eisen van onze eigen schoolcertificaten. Waar mogelijk besteden we aandacht aan de eisen voor een regulier zwemdiploma. Wij hebben geen mogelijkheden om voor reguliere diploma's af te zwemmen. Als een leerling een regulier zwemdiploma heeft behaald, dan stopt het zwemmen op school voor de betreffende leerling.

Naast de reguliere lessen bewegingsonderwijs biedt school een ruim aanbod van activiteiten en evenementen waar leerlingen (bij interesse) aan deel kunnen nemen. Voorbeelden hiervan zijn: diverse sportevenementen, zeilkamp, eigen wandel-rolstoelvierdaagse en het stimuleringsprogramma Sport Heroes. Voor beelden van deze activiteiten verwijzen wij naar de website: [www.detwijn.nl](http://www.detwijn.nl). Daar plaatsen we regelmatig beeldmateriaal van onze sportieve activiteiten.

### Gymkleding

Alle leerlingen dragen tijdens de les bewegingsonderwijs bij de leerling passende gymkleding. Denk hierbij aan, indien mogelijk, gymschoenen, broek en shirt. Indien nodig mag met aangepaste schoenen geymd worden.

### Zwemkleding

Voor het therapiezwemmen en het zwemmen bij bewegingsonderwijs (zwemles) wordt van de leerlingen verwacht op de betreffende dag badkleding en een handdoek meenemen. Leerlingen die in het water niet zindelijk zijn, moeten een zwemluier dragen in het zwembad. Deze luiers dienen ouders zelf aan te schaffen en mee te geven naar school.

## 6. SPORT EN BEWEGEN

Beweegproject voor leerlingen van SO en VSO Dagbesteding  
Wekelijks bezoeken deze leerlingen het Deltion College, waar zij onder begeleiding van studenten van de opleiding Sport en bewegen/bewegingsagogie diverse sport- en bewegingsactiviteiten volgen. Deze lessen worden gegeven onder supervisie van een docent van het Deltion en zijn bedoeld om onze leerlingen op een stimulerende en veilige wijze kennis te laten maken met verschillende vormen van beweging en sport.

### Doelen van het project

#### Voor de oudere leerlingen:

- het verkennen van uiteenlopende sporten als mogelijke vrijetijdsbesteding, zoals sportschool, boksen en voetbal
- het opdoen van ervaring in een buitenschoolse sportieve omgeving
- begeleiding ontvangen van vaste studenten: Elkaar leren kennen, afstemmen, veiligheid.
- samenwerking oefenen in gemengde groepen, waarbij respect en rekening houden met anderen centraal staan
- het bevorderen van een gezonde en actieve leefstijl

#### Voor de jongere leerlingen:

- het uitproberen van diverse sporten onder intensieve begeleiding
- het aanleren en ervaren van nieuwe of bekende bewegingsactiviteiten
- het leggen van sociale contacten in een groepsdoorbroken setting
- het bieden van een extra beweegmoment ter regulering van bewegingsonrust en het stimuleren van alertheid
- het wennen aan en functioneren binnen een andere, prikkelrijke omgeving

Dit beweegproject draagt bij aan de fysieke, sociale en emotionele ontwikkeling van onze leerlingen.

**Special Heroes** 'iedereen kan een held zijn' Special Heroes laat kinderen en jongeren met een beperking ervaren hoe leuk sport en kan zijn. Het is een stimuleringsprogramma voor leerlingen in het speciaal onderwijs, speciaal basisonderwijs en praktijkonderwijs.

Vanuit verschillende sportaanbieders nodigen wij docenten uit om aanbod te verzorgen tijdens onze praktijklessen op school. Zij worden daarin ondersteund door onze vakdocenten. Met deze lessen hopen we de leerlingen zo enthousiast te maken dat ze misschien wel verder gaan in hun vrije tijd. Dit kan zowel thuis als bij een sportaanbieder.

Voor meer informatie over het *Sport Heroes* programma's



Rob Fransen

@ [r.fransen@ooz.nl](mailto:r.fransen@ooz.nl)

M 06 55 86 16 36

Sportcoach Special Heroes

## 7. SCHOOLVEILIGHEID EN SCHOOLAFSPRAKEN

Alle scholen bij OOO hebben een *schoolveiligheidsplan*. Het schoolveiligheidsplan heeft een uniform gedeelte met daarin afspraken, stappenplannen en regelingen die voor alle OOO scholen van toepassing zijn. Daarnaast zijn school specifieke situaties en werkwijzen beschreven.

### Incidentregistratie

Per 1-1-2027 gaat de nieuwe wet Vrij en Veilig onderwijs in. We bereiden ons daar al op voor met de uitgebreidere incidentregistratie: Behalve registreren en analyseren van (bijna) ongevallen en registratie van (bijna) fouten bij medicatie/ verzorging moeten ernstige incidenten voortaan ook gemeld worden bij de Inspectie en het bestuur. Het gaat dan om veiligheidsincidenten zoals: fysiek geweld met letsel, seksuele intimidatie of misbruik, stelselmatige discriminatie, bedreiging, grove pesterijen, diefstal en het bezit, gebruik of verhandelen van drugs of wapens.

### Cameratoezicht

Op het Hengeveld College (waar SO Dagbesteding is) is cameratoezicht bij de in- en uitgangen en vluchtingangen. Het is vooral preventief bedoeld. Er kunnen opnames desgewenst teruggekeken worden. Uiteraard is alles conform de AVG eisen en met goedkeuring van de MR aangelegd. *OOO reglement camera-toezicht*.

### Interne contactpersonen

De contactpersoon op school zorgt voor de eerste opvang bij klachten die niet in goed overleg tussen betrokkenen zijn opgelost, bieden een luisterend oor, geeft ruimte aan emotie, gaat na of een oplossing in de informele sfeer mogelijk is en geeft daarbij ondersteuning en advies. De contactpersoon op school doet zelf geen onderzoek naar de klacht, maar vervult een doorverwijzende rol, bijvoorbeeld naar de externe vertrouwenspersoon.

*De vertrouwenspersonen bij de Twijn zijn:*

Tjeerda Altena      [t.altena@ooz.nl](mailto:t.altena@ooz.nl)  
Mirjam Kortterink      [m.kortterink@ooz.nl](mailto:m.kortterink@ooz.nl)  
Virginie Kroes      [v.masaki@ooz.nl](mailto:v.masaki@ooz.nl)

De [externe] vertrouwenspersoon voor alle OOO scholen is Gerard Dijkstra, Buro Konfidi Vertrouwenspersonen. Hij is bereikbaar via [info@konfidi.nl](mailto:info@konfidi.nl). Website: [www.konfidi.nl](http://www.konfidi.nl).

### Sociale en fysieke veiligheid

Ieder jaar monitoren we of leerlingen zich veilig voelen op school. Met de uitkomsten daarvan werken we aan knelpunten en zwakke plekken die uit die monitor naar voren komen. Wij besteden hier aandacht aan in de lessen aan de hand van de door de netwerken gemaakte verbeterplannen. In de eerste periode van het nieuwe schooljaar wordt de veiligheidsmonitor voor leerlingen afgenomen en opgestuurd naar de inspectie van het onderwijs.

### Sociale en fysieke veiligheid uitstroomprofiel vervolgonderwijs

We borgen het beleid van individuele ondersteuning bij leerlingen vanaf leerjaar 6. We bereiden leerlingen voor op de samenleving en de vervolgplek. Waarbij we rekening houden met groepsgrootte en het aanleren van vaardigheden. Ook de inzet van de zorgondersteuningsgroep gericht op sociale en emotionele ontwikkeling wordt 6-wekelijks geëvalueerd en bijgesteld. Altijd met het uiteindelijke doel om de geleerde vaardigheden toe te passen in de eigen groep. De leerling sociaal gedrag is ingericht voor de leerlingen binnen doelgroepenmodel 4/5a. De leerlingen worden gevolgd middels doelen en dit wordt in de groepsbesprekingen gemonitord. Komend schooljaar gaan alle collega's de training 'rots en water' volgen om dit breed uit te rollen. Afgelopen jaar is dit geboden door 2 collega's en zal nu breder vertaald worden naar alle groepen.

### Sociale en fysieke veiligheid uitstroomprofiel arbeid en arbeidsmatige dagbesteding

Vanuit de vragenlijst van Zien is zichtbaar dat de scores op welbevinden, aantasting veiligheid en veiligheidsbeleving positief worden beoordeeld door de leerlingen. Dit is vergelijkbaar met het beeld van voorgaande jaren. Wat opvalt is dat er een verschil in het beantwoorden van vragen is op het gebied van stellingen rondom veiligheid en pestbeleving. Waar voorgaande jaren leerlingen meer leerlingen aangaven wel of niet gepest te worden, zien we

## 7. SCHOOLVEILIGHEID EN SCHOOLAFSPRAKEN

nu meer nuancering in de antwoorden. Dat kan er op duiden dat de aandacht die we tijdens de lessen SEO hebben gegeven aan het verschil tussen pesten en plagen, effect hebben gehad. We zijn in ieder geval van plan om met deze lessen rondom pestbeleving en plagen, voort te zetten.

Daarnaast blijven we binnen de afdeling aandacht besteden aan het vergroten van het welzijn en van veerkracht van de leerlingen. We zijn hier bewust mee bezig door het talentgericht werken en kijken: wat zijn de talenten van leerlingen en waar en hoe kunnen ze deze talenten nog meer inzetten. Dit doen we door middel van talentgesprekken, "Talent op pad" en talentmiddagen. Ook speelt in ons onderwijs het praktisch leren en werken een grote rol; hierdoor wordt opgedane kennis praktisch toepasbaar en ervaren leerlingen waar ze goed in zijn en wat ze al geleerd hebben. In de lessen sociaal emotionele redzaamheid geven we aandacht aan het weerbaar en veerkrachtig worden: hoe geef je je mening, hoe houd je rekening met de ander en hoe kom je voor jezelf en de ander op? Belangrijke vaardigheden om later zo zelfstandig als mogelijk te kunnen functioneren. Tot slot bieden we veiligheid door continue toezicht op de buitenspeelpleinen en speelleerpleinen tijdens de vrije speelmomenten.

### Sociale en fysieke veiligheid uitstroomprofiel dagbesteding

Wij vinden het belangrijk dat elke leerling zich veilig en gezien voelt op school. Uit de oudervragenlijst blijkt dat 41 ouders de sociale veiligheid op school als positief ervaren (vorig schooljaar waren dit er 28); op bijna alle onderdelen scoorden we boven de 80%.

### Aandachtspunt

Een belangrijk aandachtspunt is het versterken van het zelfvertrouwen van leerlingen. Hier besteden we in 2026-2027 extra aandacht aan via studiedagen en vergaderingen.

### Actiepunten komend schooljaar

Om de sociale veiligheid en het zelfvertrouwen van onze leerlingen verder te versterken, zetten we in op de volgende ontwikkelpunten:

- Visie ontwikkelen op het vergroten van zelfvertrouwen bij leerlingen met EMB en (E)V-B.
  - Werken aan een pedagogische en didactische aanpak die dit ondersteunt.
  - Verder met de training, gericht op gedrag.
  - Invoering van een zorgpiramide voor meer duidelijkheid in ondersteuning.
  - Visie op gedrag opstellen en bespreken, inclusief afspraken over fysiek contact.
  - Jongensgroep starten over seksualiteit en relaties.
  - Verdieping van de Gouden/Zilveren weken voor onze doelgroep.
  - Om een beter zicht te krijgen op de sociale veiligheid en het verzamelen van data daaromtrent te vergemakkelijken, gaan we de
  - Vragenlijsten digitaliseren.
  - Leerlingen (waar mogelijk) betrekken bij het onderzoek naar veiligheid.
- Met deze acties werken we aan een veilige leeromgeving voor al onze leerlingen.

### Meldcode

Voor alle medewerkers in het onderwijs geldt dat zij moeten handelen volgens de meldcode Huiselijk geweld en kindermishandeling. Wanneer we vermoedens hebben van huiselijk geweld of kindermishandeling, moeten we de stappen van de meldcode volgen. De verantwoordelijkheid voor het doen van een melding bij Veilig Thuis ligt bij de netwerkdirectie (voorzitter Commissie voor de Begeleiding) en aandachtsfunctionarissen (onze orthopedagogen en maatschappelijk werkers).

De Twijn heeft een eigen 'Twijn Meldcode', gebaseerd op de wet- en regelgeving hierover en toegespitst op de situatie van de Twijn. Ieder schooljaar is er tenminste één themabijeenkomst rondom de meldcode.

### Contactpersonen hiervoor zijn:

Hetty Brugman [h.brugman@ooz.nl](mailto:h.brugman@ooz.nl)  
Inge Lamtink [i.lamtink@ooz.nl](mailto:i.lamtink@ooz.nl)

Voor alle medewerkers in het onderwijs geldt ook dat zij wettelijk verplicht zijn bij een vermoeden van seksueel misbruik door een medewerker jegens een minderjarige leerling melding te doen bij de school. We overleggen met de vertrouwensinspecteur en doen aangifte bij politie.

## 7. SCHOOLVEILIGHEID EN SCHOOLAFSPRAKEN

### Preventiemedewerker

Stichting OOO heeft op al haar scholen preventiemedewerkers benoemd. Dit zijn medewerkers met preventietaken naast de reguliere werkzaamheden. Vanuit de Arbowet is de insteek dat de rol van preventiemedewerkers meer coördinerend wordt (spin in het web) en dat directie en medewerkers op de werkvloer ook meer bij arbo en preventie betrokken worden. Arbeidsomstandigheden en preventie worden hiermee een zaak van werkgever en werknemer samen.

### Ontruimingsoefeningen

Twee keer per jaar oefenen we met leerlingen hoe we de school snel en veilig kunnen verlaten. Soms vertellen we dit vooraf, maar soms oefenen we ook onverwacht om zo goed mogelijk een echte noodsituatie na te bootsen.

### Tillen op de Twijn

Wanneer het nodig is worden leerlingen geholpen op het toilet, bij het omkleeden voor zwemmen/gym en bij transfers. Bij leerlingen met geen- of minimale sta-functie kan dat een belastende handeling zijn. We willen als organisatie dat onze mensen veilig en verantwoord tillen en werken, om zo de gezondheidsrisico's tot een minimum te beperken. Voor de leerlingen maar ook voor de collega's. Ook de arbo-wetgeving stelt eisen aan de werksituatie. Bijvoorbeeld bij vaker tillen op een dag niet meer dan 15 kg, til niet alleen/zonder hulpmiddel. Waar nodig brengen we de tilsituatie in kaart met de praktijkrichtlijnen voor zorgverleners en winnen we advies in bij onze eigen tilspecialisten (tilcoaches, ergotherapeuten en fysiotherapeuten) of arbodienst. Ons tilbeleid staat op onze website [Tillen-op-de-Twijn-info-voor-ouders.pdf \(detwijn.nl\)](https://www.detwijn.nl/til-coaching).

### Weeralarm (onzekere weersomstandigheden)

Wij zijn als school altijd open en zullen de leerlingen die naar school komen daarom ook altijd opvangen. Het kan zijn dat niet al het personeel op school aanwezig is, juist vanwege die slechte weersomstandigheden. In dat geval krijgen de leerlingen een alternatief dagprogramma aangeboden. De vervoerder/taxichauffeur beslist in eerste instantie of het verantwoord is de leerlingen naar school

te vervoeren. Als het weer dit niet toelaat, neemt de vervoerder een besluit en communiceert dit eerst naar de ouders en vervolgens naar de school toe, zodat wij rekening kunnen houden met afwezigheid van de leerlingen. Wanneer een afspraak bij Vogellanden door onzekere weersomstandigheden niet doorgaat, is het aan ouders om Vogellanden te bellen voor een vervolgspraak.

### Wet zorg en dwang in het onderwijs

Wij werken zoals de handreiking "Zorg en dwang in het onderwijs" ons voorschrijft. Meer informatie: [Home | Informatiepunt dwang in de zorg](#). We gaan komend schooljaar aanvullend beleid maken voor als onvrijwillige zorg/fysiek beperkend handelen vanuit de Twijn geïnitieerd wordt in plaats van uit de zorg.

### Schoolafspraken

We vinden dat iedereen zich veilig en prettig moet voelen in school.

Daarom houden we ons aan de volgende afspraken:

- we houden rekening met elkaar
- we accepteren de ander en we discrimineren niet
- we schelden niet en doen niet mee aan uitlachen en roddelen
- we helpen elkaar waar nodig
- we houden ons aan de schooltijden
- samen zorgen we voor een opgeruimde school

### Pesten

We hebben een brede aanpak ten aanzien van pesten die terugkomt binnen de school en de lessen. Binnen de school treden we als team op tegen pestgedrag en maken we dit bespreekbaar bij leerlingen en hun ouders. Onze aanpak is gericht op de gepeste leerling, de leerling die pest, de groep, de ouders en de school. Door op alle vijf fronten pesten aan te pakken, is het voor leerlingen prettig om op onze school te komen. Je veilig voelen, mogen zijn wie je bent en ruimte krijgen om je verder te ontwikkelen, staan hierin centraal. De eindverantwoordelijkheid bij de aanpak van pesten ligt bij de netwerkdirecteuren.



## 7. SCHOOLVEILIGHEID EN SCHOOLAFSPRAKEN

### Kleding

Voor alle medewerkers, stagiaires en leerlingen op school gelden richtlijnen ten aanzien van gepaste kleding. Op school word je voorbereid op de maatschappij, daar kun je ook niet altijd alles dragen. Er is een verschil tussen school/werkkleding en vrijetijdskleding.

### Mobiele telefoon/smartwatch

Om iedere leerling de kans te geven zich zonder afleiding te kunnen concentreren bij de lessen en om problemen op sociale media te voorkomen zijn er spelregels over het gebruik van mobiele telefoons op school:

- de leerling bergt de mobiele telefoon tijdens de lessen op. De telefoon staat op 'stil' tijdens de lessen. Alleen na overleg met de leerkracht mag de telefoon in de klas gebruikt worden.
- in overleg met het zorgteam is het toegestaan de telefoon te gebruiken in verband met een specifieke zorgbehoefte of medische noodzaak
- fotograferen en filmen met de mobiele telefoon is niet toegestaan op school, tenzij de leerkracht daar toestemming voor geeft.
- wanneer een leerling zich niet aan de regels houdt, wordt de mobiele telefoon ingenomen door de leerkracht voor zolang als die dat nodig acht.
- iedereen is verantwoordelijk voor wat hij plaatst of doorstuurt op sociale media en kan daarop aangesproken worden.
- vanaf september 2025 hebben we beleid voor het mobiele telefoongebruik zoals het ministerie van onderwijs dat van ons vraagt.
- We vragen ouders om hun kind onder schooltijd niet te bellen of te appen.

### Rookvrije school

Wij zijn een rookvrije school. Er mag op het terrein rond de school niet gerookt worden. Ook niet door ouders, chauffeurs en andere bezoekers.

### Grensoverschrijdend gedrag/Schorsing en verwijdering

Als zich binnen de Twijn ernstig grensoverschrijdend gedrag voordoet, maken wij het betreffende gedrag direct bespreekbaar. Afhankelijk van de ernst stellen wij een crisisteam in dat op basis van hoor- en wederhoor, voortgang

onderwijs, het gedrag analyseert en de gevolgen ervan aanpakt. Doorgaans betrekken wij hierin ook de interne contactpersoon van de betreffende locatie. Leerlingen kunnen te maken krijgen met disciplinaire maatregelen, met als uiterste vorm (tijdelijke) schorsing c.q. verwijdering. De onderwijsinspectie en ouders worden daarvan direct op de hoogte gesteld. Leerlingen worden na overleg met de algemeen directeur en de leerplichtambtenaar bij het bestuur voorgedragen voor tijdelijke schorsing als:

- de leerling na herhaalde inspanningen van teamleden niet in staat blijkt zich zodanig te gedragen dat de normale gang van zaken binnen de school en/of binnen de groep op minimaal aanvaardbare wijze voor alle leerlingen kan worden gerealiseerd;
- de leerling zich op één of andere wijze zo gedraagt, dat de teamleden de veiligheid van de andere leerlingen niet meer kunnen waarborgen;
- de leerling een reëel risico vormt voor de gezondheid van andere leerlingen.

Als een tijdelijke schorsing geen positief effect heeft, zal na overleg met eerdergenoemde instanties de leerling bij het bestuur worden voorgedragen voor verwijdering. Dat kan ook gebeuren als het (onderwijs)aanbod niet op minimale wijze beantwoordt aan de hulpvraag, waardoor een goede ontwikkeling van de leerling op onaanvaardbare wijze gevaar loopt, terwijl dit aanbod binnen een andere setting beter realiseerbaar is.

De regeling is opgesteld met inachtneming van de geldende wet- en regelgeving. In aanvulling op de regeling kan school nadere regels stellen voor de time-out, schorsing en verwijdering van leerlingen eveneens met inachtneming van de geldende wet- en regelgeving. De directeur van de school is bevoegd om namens het college van bestuur van OoZ te beslissen over de time-out en schorsing van leerlingen, behoudens voor zover in de regeling schorsing en verwijdering anders is bepaald.

Voor details met betrekking tot deze regeling verwijzen we naar de website van ons bestuur: <https://ooz.nl/> Algemene informatie over schorsen en verwijderen kunt u vinden op de site van de onderwijsinspectie: <https://www.onderwijsinspectie.nl/>.

## 8. OUDERS/LEERLINGEN EN SCHOOL

### Hoe ouders worden betrokken

Ouders van onze leerlingen zien wij als betrokken partners die onmisbaar zijn. Ook met hen werken wij professioneel samen. We vinden het belangrijk om ouders regelmatig te spreken en met hen af te stemmen.

### Ontwikkelingsperspectiefplan/school-ouderovereenkomst

Het onderwijsaanbod voor iedere individuele leerling omschrijven wij in de vorm van leerdoelen en leggen wij vast in een ontwikkelingsperspectiefplan (OPP). Ook de doelstellingen en afspraken uit het Behandel Plan Onderwijs dan wel het Goed Leven Gesprek worden hierin verwerkt. Het ontwikkelingsperspectiefplan is het contract tussen ouders en school dat de ouders voor akkoord moeten ondertekenen.

### Contactmiddag of contactavond

Een aantal keren per jaar nodigen wij ouders uit voor een contactmiddag of contactavond naar aanleiding van de leerling-besprekingen. Aanwezigheid van ouders is dan noodzakelijk om de voortgang van het ontwikkelingsperspectiefplan te bespreken.

### Ouder informatieavond

Aan het begin van het schooljaar bespreekt de groepsleiding met de ouders van iedere groep het jaarprogramma. De ouders hebben de gelegenheid elkaar te leren kennen en er worden onderwerpen behandeld die voor ouders en leerlingen in die groep belangrijk zijn.

### Huisbezoek

Wanneer een huisbezoek geïndiceerd is dan doen we dat in overleg. De groepsleiding geeft vooraf aan met welk doel zij op huisbezoek komt. Ook ouders kunnen vooraf gesprekspunten kenbaar maken. Het verslag van het huisbezoek wordt opgenomen in de individuele leerlingenmap.

### Eén kind, één plan, de BehandelPlan Onderwijs Bespreking (BPO) en het Goed Leven Gesprek (GLG)

Tenminste één keer per jaar is er over elke leerling met een revalidatie-indicatie een BehandelPlan Onderwijs bespreking. De hulpvragen van ouders en leerling zijn het uitgangspunt om te komen tot één perspectief. De hulpvraag van ouders en de visie van onderwijs en behandelaars worden op elkaar afgestemd en zo ontstaat één plan, waarin doelstellingen en afspraken voor ouders/leerling, onderwijs en revalidatie voor de komende periode helder verwoord staan.

Voor de leerlingen van de uitstroom Dagbesteding is het BPO vervangen door het Goed Leven Gesprek: Aan de hand van een ter plekke uitgereikte vragenlijst voeren ouders, groepsleiding, therapeuten en eventuele andere betrokkenen (bijvoorbeeld persoonlijk begeleider, logeerhuis etc.) samen het gesprek over hoe het gaat met de leerling, en wat we kunnen doen om het leven voor de leerling (nog) beter te maken.

### Ouderparticipatie

In de eerste week van het schooljaar krijgen ouders een brief over ouderparticipatie waarin zij kunnen aangeven hoe zij bij activiteiten op school willen helpen. Elk team heeft een medewerker die de activiteiten met ouders

Oudercontacten	Werf	Vlonder	SO dagbesteding
Oudercontactavond/OPP bespreking	3 x per jaar	3 x per jaar	2x per jaar
Algemene ouderavond	Jaarlijks	Jaarlijks	1x
Bespreking met revalidatie (BPO of Goed Leven Gesprek))	BPO Jaarlijks (zo nodig)	BPO Jaarlijks (zo nodig)	GLG 1x per jaar
Bespreking met eerstelijns logopedie/fysiotherapie (MDO)	Jaarlijks (zo nodig)	Jaarlijks (zo nodig)	Jaarlijks/waar nodig
Contact via Parro	Dagelijks (zo nodig)	Dagelijks (zo nodig)	Dagelijks, kort in klas-app

## 8. OUDERS/LEERLINGEN EN SCHOOL

coördineert. Bijdragen aan het inrichten van een thematafel, assisteren bij een viering of klus die gedaan moet worden, schoonmaken en dergelijke stellen wij heel erg op prijs. De leerlingen genieten ervan als zij hun ouders op school 'aan het werk' zien en de meeste ouders vinden het fijn elkaar bij een 'klusje' informeel te ontmoeten.

### Ouderplatform

De ouderraad heeft gezorgd voor de oprichting van een digitaal platform. Een vaste groep betrokken ouders komen zo'n 5 keer per jaar digitaal bij elkaar om zaken te bespreken. Bijvoorbeeld omdat school de mening van ouders wil polsen over bepaalde onderwerpen. Of omdat ouders onderwerpen aan de orde willen brengen. Daarnaast is het voor alle ouders mogelijk per onderwerp mee te denken en mee te praten. Contactpersoon voor dit ouderplatform is Marijke van Dijk [m.vandijk@ooz.nl](mailto:m.vandijk@ooz.nl).

### Ouderinspraak

*Inspraak van ouders kan via:*

- de medezeggenschapsraad, MR, [MR@detwijn.nl](mailto:MR@detwijn.nl)
- het ouderplatform, [m.vandijk@ooz.nl](mailto:m.vandijk@ooz.nl)

Beide inspraakorganen voor ouders vergaderen regelmatig. Ouders kunnen in deze vergaderingen ook hun zorgen uiten, dilemma's bespreken en ervaringen uitwisselen.

### Oudersonderwijs.nl

Oudersonderwijs.nl is het landelijk informatiepunt waar ouders met vragen over onderwijs terecht kunnen. Vanuit deze pagina worden ouders doorverwezen naar websites van de zes deelnemende organisaties. Algemeen bijzonder onderwijs

- Katholiek onderwijs
- Christelijk onderwijs
- Openbaar onderwijs
- Dyslexie

### Hoorrecht

Met ingang van het schooljaar 2025-2026 heeft elk kind van elke leeftijd hoorrecht bij het opstellen, bijstellen, vaststellen en evalueren van het ontwikkelperspectiefplan. Op het SO betrekken we leerlingen hierbij door middel van de portfoliogesprekken.

### Leerlingenraad SO

Voor de bovenbouwgroepen van Vlonder en Werf zijn 2 leerlingenraden. Zij komen 5x per jaar bij elkaar. Ze denken mee over inrichting, het plein, en soms zelfs bij sollicitaties.

### Informatievoorziening gescheiden ouders

De Twijn zal ook bij gescheiden ouders voldoen aan de informatieplicht aan beide ouders. In principe gaan we er van uit dat de verzorgende ouder de andere ouder op de hoogte houdt. Als dat in de praktijk niet lukt heeft de school een actieve informatieplicht naar de niet-verzorgende ouder: wij sturen de informatie dan zelf.

Soms heeft maar één van de ouders gezag over het kind. De ouder zonder gezag heeft geen zeggenschap over het kind, maar wel recht op informatie. Deze ouder moet daar dan wel zelf om vragen. De school moet de ouder zonder gezag informatie geven over belangrijke zaken over het kind of diens verzorging of opvoeding, tenzij er gegronde redenen in het belang van het kind zijn om geen informatie te verstrekken aan de ouder zonder wettelijk (ouderlijk) gezag. De school moet de gezaghebbende ouder over een verzoek tot informatieverstrekking op de hoogte brengen. Alleen in geval van een rechterlijke beschikking of als het belang van het kind zich daartegen verzet kunnen we afwijken van onze informatieplicht. Zie ook op onze website onder ouders <https://www.detwijn.nl/gescheiden-ouders>.

## 8. OUDERS/LEERLINGEN EN SCHOOL

### Ouderenquête

Eens in de paar jaar wordt een ouderenquête gemaakt:

- één versie voor alle SO-groepen,
- één versie voor alle VSO-groepen en
- één versie voor alle groepen uitstroom dagbesteding belevingsgericht.

De (anonieme) resultaten van deze enquêtes worden in actiepunten omgezet. Dat betekent dat we niet kunnen zien welke ouder welk antwoord gegeven heeft. De resultaten worden via de nieuwsbrief aan ouders gepubliceerd. De actiepunten worden aan het begin van het schooljaar aan de MR voorgelegd en in het ouderplatform besproken.

### Klachten

Klachten van leerlingen, ouders en medewerkers die ze volgens de reguliere lijnen niet hebben kunnen oplossen; alle OoZ scholen hebben de zelfde [klachtenregeling](#).

### Bezwaar

Binnen de school worden dagelijks beslissingen genomen. Soms is een beslissing een besluit in de zin van de Algemene wet bestuursrecht, bijvoorbeeld beslissingen over de toelating, de bevordering of het schorsen of verwijderen van een leerling. In dat geval geldt de klachtenregeling niet, maar kan binnen zes weken na dagtekening van de beslissing schriftelijk bezwaar worden gemaakt bij het College van Bestuur. Het maken van bezwaar heeft geen schorsende werking. Dat betekent de beslissing blijft gelden tot dat op het bezwaar is beslist. Het bezwarenreglement van OoZ vindt u op [Bezwarenreglement.pdf \[ooz.nl\]](#).

### Geschillen passend onderwijs (GPO)

De geschillencommissie passend onderwijs is de eerstaangewezen commissie om geschillen tussen ouder(s) en bevoegd gezag te behandelen over toelating van leerlingen met een extra ondersteuningsbehoefte, het vast- en bijstellen van ontwikkelingsperspectief en de verwijdering van leerlingen. [Geschillencommissie passend onderwijs \(GPO\) - Onderwijs geschillen Geschillencommissie passend onderwijs](#).

### Algemene Verordening Gegevensbescherming (AVG)

Het privacyreglement van het bestuur van Openbaar Onderwijs Zwolle en Regio is aangepast aan de situatie op de Twijn. Hierin staat beschreven hoe we op school omgaan met leerlinggegevens, en wat de rechten zijn van ouders en leerlingen. Dit reglement is met instemming van de (G)MR vastgesteld. Voor onze medewerkers hebben we een gedragscode ontwikkeld voor de omgang met leerlinggegevens en ook technisch en formeel zijn maatregelen genomen ten aanzien van digitale beveiliging, accountbeleid, bewerkersovereenkomsten en extra aandacht voor geheimhoudingsplicht en discretie. Leerlinggegevens moeten we veilig mailen we gebruiken daarvoor SendSecure. Uitgebreide informatie hierover op onze website: [privacyreglement \(AVG\)](#).

Leerlingen vanaf 16 jaar hebben zelf recht op inzage in hun dossier en mogen zelf toestemming geven voor het gebruik van beeldmateriaal. Natuurlijk betrekken we ouders daarbij.

### Foto's en andere beeldopnames

Op onze school laten wij met foto's en video's zien wat we doen en waar we trots op zijn. Opnames worden gemaakt tijdens verschillende gelegenheden. Bijvoorbeeld tijdens activiteiten, schoolreisjes en lessen. Ook uw zoon/dochter kan op deze foto's (en soms in video's) te zien zijn. Natuurlijk gaan we zorgvuldig om met foto's en video's. Voor intern gebruik (beeldcoaching of andere onderwijsdoeleinden) hoeft u niet speciaal toestemming te geven. Voor publicatie hebben we uw toestemming nodig. We publiceren sowieso geen foto's van leerlingen in het zwembad. U kunt uw toestemming te allen tijde aangeven of weer intrekken via ParnasSys of via de mentor (VSO Vervolgonderwijs).

Uw toestemming geldt alleen voor foto's en video's die door ons, of in onze opdracht worden gemaakt.

Het kan voorkomen dat andere ouders foto's maken tijdens schoolactiviteiten. De school heeft daar geen invloed op, maar wij gaan ervan uit dat ouders ook terughoudend zijn bij het plaatsen van foto's en video's op internet.

## 8. OUDERS/LEERLINGEN EN SCHOOL

### Buitenschoolse Opvang (BSO)

#### De Kameel

Begeleiding en opvang na schooltijd, op studiedagen en in de vakanties.

Voor aanmelden en vragen kan een mail gestuurd worden naar:

Hannah Duijvesteijn

Mail: [hduijvestijn@de-kameel.nl](mailto:hduijvestijn@de-kameel.nl)

Telefoon: 06 51 37 03 62

Werkdagen: Maandag, woensdag, donderdag en vrijdag.

De BSO van de Kameel op de Twijn is op de dr. Hengeveldweg 2, Zwolle.

Mail: [bsohengeveld@de-kameel.nl](mailto:bsohengeveld@de-kameel.nl)

Telefoon: 038 453 78 09/Mobiel: 06 30 29 87 80

### Gedragcode voor leerlingen en ouder(s)

Om te komen tot een veilig leer- en werkklimaat én een goede samenwerking tussen leerling en hun ouders enerzijds en (medewerkers van) de school anderzijds zijn er regels over hoe wij met elkaar omgaan en over gedrag, rekening houdend met het karakter van het openbaar onderwijs. Als school hanteren we de gedragscode van OoZ en gaan we er vanuit dat ouders en leerlingen deze gedragscode respecteren. De gedragscode is te raadplegen op:

[2022.05.01-Gedragscode-leerlingen-en-ouders.pdf \(ooz.nl\)](#).

### Eten/drinken op school

We willen er als school alles aan doen om leerlingen kennis te laten maken met gezond eten en drinken. Dat doen we bijvoorbeeld met schoolfruit en schoolmelk en lessen die gaan over gezond eten en leven, bijvoorbeeld vanuit de Gezonde school en de deelname aan EU fruit.

### Verjaardagen van leerlingen

De verjaardag van een leerling wordt op de Twijn natuurlijk gevierd! Kinderen krijgen op school al gauw zo'n 25 traktaties per schooljaar. Dat mag ook, want jarig zijn is feest. Wel vragen we ouders om de traktaties klein te houden en niet te calorierijk te maken. Sommige kinderen mogen niet alles eten/ drinken,

informeer even bij de klas (kijk op de site van [www.voedingscentrum.nl/](http://www.voedingscentrum.nl/) voor leuke en gezonde traktatie). De leerling mag in het eigen team de klassen rond met een klasgenootje.

Ouders kunnen, indien zij dat wensen, in overleg met de groepsleiding, aanwezig zijn.

### Ramadan

Tijdens de Ramadan doen leerlingen gewoon mee aan activiteiten. Wanneer leerlingen té moe worden kunnen ouders dat bij school aangeven. Als de leerling vanwege de Ramadan buitensporig gedrag vertoont, waardoor handhaving in de groep moeilijk wordt, overlegt de groepsleiding met ouders: óf een leerling moet naar huis óf de groepsleiding geeft dan toch wat te eten/ te drinken.

### Recht op onbereikbaarheid

In de nieuwe CAO voor het onderwijs staat in het recht op onbereikbaarheid. Dat betekent dat groepsleiding en andere medewerkers niet verplicht zijn om op hun werkdagen na 18.00 uur of op hun vrije dagen berichten/ telefoon te beantwoorden van ouders/ verzorgers.

Ouders kunnen wel mailen of bijvoorbeeld via Parro een bericht sturen, maar ze kunnen pas antwoord verwachten op de werkdagen van de groepsleiding, vanaf 8 uur.

Ook onder schooltijd kan de groepsleiding niet altijd direct reageren, want dan staan ze voor de klas.

### Schoolverzekering

Stichting Openbaar Onderwijs Zwolle en Regio (OOZ) heeft voor leerlingen een collectieve ongevallenverzekering, een doorlopende (school)reis- en annuleringsverzekering en een bedrijfsaansprakelijkheidsverzekering afgesloten.



## 8. OUDERS/LEERLINGEN EN SCHOOL

### Verlies, diefstal en vernieling van eigendommen

- OOO heeft geen verzekering voor leerlingen tegen verlies, diefstal of vernieling van eigendommen.
- De schade die een leerling veroorzaakt aan terreinen, gebouwen en spullen waaronder ook devices van school, wordt mogelijk op de ouders of de meerderjarige leerling verhaald. Ouders wordt daarom aangeraden om een goede WA verzekering af te sluiten.
- Indien een groep scholieren zich schuldig maakt aan het toebrengen van schade, kan elk lid van deze groep aansprakelijk worden gesteld voor de toegebrachte schade, ongeacht of hij daadwerkelijk schade heeft toegebracht.

### Melden schade en ongevallen

Het advies aan ouders is om schade en ongevallen direct te melden bij de netwerkdirecteur van school. Na de melding neemt school contact op met de afdeling verzekeringen van OOO. Voor vragen over de verzekeringen van OOO en de afhandeling van schade en ongevallen kan contact opgenomen worden met de netwerkdirecteur van school.

### Dubbele kinderbijslag

Dubbele kinderbijslag is er voor ouders met een thuiswonend kind dat intensieve zorg nodig heeft. Zij geven extra zorg aan hun kind en maken ook meer kosten. De dubbele kinderbijslag ondersteunt ouders daarbij.

Meer info: [Intensieve zorg](#) | [Kinderbijslag](#) | [SVB](#).

### Vrijwillige ouderbijdrage

De ouderbijdrage is een vrijwillige financiële bijdrage van ouders aan de school van hun kind. Het schoolbestuur stelt vast hoe hoog deze bijdrage is. Het schoolbestuur bepaalt ook waaraan de school de ouderbijdrage besteedt. De medezeggenschapsraad van de school moet hiermee instemmen.

De ouderbijdrage is meestal ca. € 30,-. Ouders die weinig financiële draagkracht hebben kunnen bij de gemeente voor een tegemoetkoming van de ouderbijdrage in aanmerking komen.

Indien ouders geen vrijwillige bijdrage hebben gedaan heeft dat géén consequenties voor hun kind. Alle kinderen, of hun ouders nu wel of geen financiële vrijwillige bijdrage hebben gedaan, doen mee met alle activiteiten gefinancierd met de vrijwillige bijdragen. Voor schoolreisjes en/of schoolkampen wordt eveneens een bijdrage van ouders gevraagd. School probeert de kosten zo laag mogelijk te houden. Ook voor deze bijdrage geldt dat alle leerlingen deelnemen aan de schoolreisjes en/of schoolkampen ongeacht ouders een extra bijdrage hebben gedaan of niet. School mag wel als voorwaarde stellen dat een minimum aantal ouders de bijdrage betaalt, wil de schoolreis, het schoolkamp of activiteit doorgaan.

Aan het begin van het schooljaar ontvangen ouders een brief met specifieke informatie over deze ouderbijdragen.

### Jeugdeducatiefonds

Het jeugdeducatiefonds is in het leven geroepen om via de school hulp te bieden aan kinderen die thuis minder mogelijkheden hebben op financieel gebied. We kunnen aanvragen voor ondersteuning indienen voor individuele leerlingen (bijvoorbeeld voor een bril, een fiets of ondersteuning in de thuissituatie). Daarnaast



kunnen we ook educatieve aanvragen doen voor een groep of (deel van) de afdeling zoals een theatervoorstelling op school of extra leermateriaal. Dit alles om alle leerlingen dezelfde ontwikkelingskansen te geven.

### Ziekmelden en verlof aanvragen

Scholen zijn verplicht ongeoorloofd schoolverzuim te melden bij de leerplichtambtenaar. Soms kan het zijn dat een leerling niet naar school kan gaan en er sprake is van geoorloofd schoolverzuim.

## 8. OUDERS/LEERLINGEN EN SCHOOL

Op de website van de rijksoverheid [www.rijksoverheid.nl](http://www.rijksoverheid.nl), staat uitgelegd hoe en wanneer er sprake is van geoorloofd verzuim:

- Bij ziekte moet de groepsleiding dit op tijd horen
- Bij een verplichting vanuit een geloofsovertuiging met de ouder de directeur onderwijs van tevoren informeren
- Voor afwezigheid wegens een huwelijk of uitvaart moet de directeur onderwijs vooraf toestemming geven. Is het niet mogelijk op vakantie te gaan tijdens de schoolvakanties? Dan kunt u bij directeur onderwijs toestemming vragen voor schoolverlof buiten de schoolvakanties:
- Regels voor (extra) verlof [Verlof - De Twijn](#).

*Op deze manier melden ouders hun kind ziek:*

- Ziek en betermelden voor alle groepen vóór 08.15 uur via Parro.

Wij informeren Vogellanden zodat ouders niet twee keer hoeven te bellen. Indien van toepassing is het de taak van ouders om de ziekmelding eveneens door te geven aan:

- vervoer
- en/of persoonlijk begeleider (van Frion, de Kameel of PGVZ)
- en/of Logopedisch centrum Nouwels of kinderfysiotherapie De Regge
- en/of buitenschoolse opvang

Bezoek aan dokter en/of tandarts wordt zoveel mogelijk na schooltijd gepland om onnodig verzuim te voorkomen.

### Ontheffing

Het uitgangspunt van de onderwijswetgeving is dat alle kinderen onderwijs volgen op school, maar dat is niet altijd mogelijk. Soms kunnen kinderen vanwege psychische of lichamelijke beperkingen tijdelijk niet of niet volledig naar school. De school kan voor deze leerlingen een op maat gemaakt onderwijsprogramma aanbieden door af te wijken van het minimum aantal uren onderwijstijd. Het bevoegd gezag van de school vraagt hiervoor instemming van de inspectie. (Onderdeel van de Varia-wet) Meer informatie: [Maatwerk in](#)

[onderwijstijd voor leerlingen met een beperking](#) | [Onderwijstijd](#) | [Inspectie van het onderwijs](#). Ook komt het voor dat we in overleg met ouders een volledige ontheffing van de leerplicht aanvragen, bijvoorbeeld als de school niet de juiste plek is voor een leerling. We geven geen ontheffing voor bepaalde vakken of lessen. Ook schoolreisjes en excursies zijn onderdeel van ons programma.

### Verlof en verzuim van leerlingen

Onderwijscentrum de Twijn moet zich, net als iedere andere school verantwoorden naar de onderwijsinspectie en de leerplichtambtenaar over de aan- en afwezigheid van leerlingen. Bovendien vinden wij het prettig tijdig te weten dat - en waarom - een leerling niet naar school komt. Rondom verlof en verzuim hebben alle partijen verplichtingen:

### Verplichtingen van ouders

- Ouders zien er op toe dat hun kind de school bezoekt;
- Ouders zorgen ervoor dat hun kind geen lestijd onnodig verzuimt. Ouders stellen De Twijn direct in kennis van ziekte van hun zoon/dochter; het is prettig als u hierbij ook de aard van de ziekte aangeeft en de verwachte lengte van het verzuim;
- Ouders vragen vooraf toestemming aan de directeur onderwijs als hun kind om een bepaalde reden vrij moet zijn van school. Het moet dan gaan om doktersbezoek, gewichtige familieomstandigheden, religieuze feestdagen, et cetera.
- Voor het aanvragen van extra verlof kunnen ouders terecht op [www.de-twijn.nl](http://www.de-twijn.nl). Onder 'praktische informatie => info voor ouders => verlof en verzuim ' kunnen ouders de richtlijnen nalezen en een aanvraagformulier vinden. Het aanvraagformulier kunt u ook opvragen bij de administratie van school.
- Ouders plannen het bezoek aan dokter en / of tandarts zoveel mogelijk na schooltijd om onnodig verzuim van hun kind te voorkomen;
- Ouders zijn gebonden aan de vastgestelde schoolvakanties. De school is wettelijk verplicht afwijkingen daarvan te melden aan de leerplichtambtenaar van de gemeente waarin de leerling woont.

## 8. OUDERS/LEERLINGEN EN SCHOOL

### Verplichtingen van de netwerkdirecteur

Bij het niet nakomen van bovengenoemde regels of als de leerling de school voortijdig verlaat, is De Twijn verplicht als volgt te handelen:

- Ongeoorloofd schoolverzuim wordt direct gemeld aan de leerplichtambtenaar van de gemeente waar de betreffende leerling staat ingeschreven;
- De leerplichtambtenaar heeft de bevoegdheid een proces-verbaal op te stellen bij het vermoeden van ongeoorloofd verzuim.
- Voor het aanvragen van extra verlof zie 4.4. ziek melden en verlof aanvragen in deze schoolgids.

### Wie is wanneer te bereiken?

Wie	Wanneer	email	Telefoon
Groepsleiding	Tussen 08.00 uur en 08.30 uur, na 14.45 uur (Violierenstr) en 15.00 uur (Boterdiep), tot 18.00 uur	<a href="mailto:info@detwijn.nl">info@detwijn.nl</a>	038 453 55 06
Bezoek groep, therapie	volgens afspraak	<a href="mailto:info@detwijn.nl">info@detwijn.nl</a>	038 453 55 06
Buitenschoolse opvang (BSO) De Kameel	Op ma, di, do, vrij	Hannah Duijvestijn <a href="mailto:hduijvestijn@de-kameel.nl">hduijvestijn@de-kameel.nl</a>	038 453 78 09 06 51 37 03 62
BSO Hengeveld is rechtstreeks bereikbaar	Op werkdagen	<a href="mailto:bsohengeveld@de-kameel.nl">bsohengeveld@de-kameel.nl</a>	06 302 98 780
Calamiteitenummer	Op studiedagen en in vakanties		038 852 43 64
Jeugdgezondheidszorg GGD	Op werkdagen	<a href="mailto:jeugdgezondheidszorg@ggdijsseiland.nl">jeugdgezondheidszorg@ggdijsseiland.nl</a>	088 443 07 02
Medezeggenschapsraad (MR)		<a href="mailto:MR@detwijn.nl">MR@detwijn.nl</a>	
Nouwels logopedie		<a href="mailto:contact@nouwelslogopedie.nl">contact@nouwelslogopedie.nl</a>	06 28 47 57 91
De Regge kinderfysiotherapie		<a href="mailto:info@kinderfysioderegge.nl">info@kinderfysioderegge.nl</a>	038 453 01 91
Vogellanden medisch secretariaat	Op werkdagen tussen 09.00-12.00 uur	<a href="mailto:boterdieprevalidatie@vogellanden.nl">boterdieprevalidatie@vogellanden.nl</a>	038 852 43 98
Vogellanden, therapeuten	Op werkdagen bellen ná 15.30 uur	via persoonlijke mail van therapeut	038 852 43 96
Ziek en beter melden Twijn & Vogellanden	Vóór 08.15 uur	Via Parro	038 453 55 06 alleen indien Parro niet werkt

### Schooltijden

Tussen het ochtend- en middagprogramma is er een half uur pauze, die ook voor verzorging of rusten gebruikt kan worden. Leerlingen die met de taxi naar school komen worden opgevangen wanneer de taxi op school aankomt. Na 15.00 uur (na het ophalen van de leerling door de taxi) is school niet meer verantwoordelijk voor haar leerlingen.

### Vakantierooster

Het vakantierooster vind je op onze [website](#) en achterin deze [schoolgids](#), in de bijlage.

## 8. OUDERS/LEERLINGEN EN SCHOOL

### Studiedagen (voor leerling vrije dagen)

Per schooljaar worden, conform de cao, studiedagen per schooljaar ingepland. Op studiedagen zijn de leerlingen vrij.

### Verlof en afwezigheid personeel

Bij afwezigheid van de groepsdocent kijken we intern of de duo partner of een andere parttimer kan invallen. Als dat niet lukt worden de leerlingen intern, volgens een vastgesteld schema, verdeeld over andere groepen. Voor leerlingen die dat niet aan kunnen, wordt in overleg met ouders, een oplossing gevonden.

Als het school niet lukt om bij ziekte van een collega, de leerlingen op een passende manier op school op te vangen, kan het zijn dat we moeten besluiten om de leerlingen een dag vrijaf te geven. Ouders en leerlingen krijgen daarover vooraf bericht. Van ouders wordt verwacht dat zij, indien van toepassing, dan zelf contact opnemen met het vervoersbedrijf om het vervoer af te zeggen. Indien op die dag afspraken voor therapieën staan, is het de bedoeling dat ouders zelf voor vervoer naar deze therapieën zorgen.

### Website en digitale nieuwsbrief

Tenminste één keer per twee maanden maken wij een nieuwsbrief voor ouders met bijdragen van de directie en uit de verschillende teams. De nieuwsbrief wordt gemaild. Op de website [www.detwijn.nl](http://www.detwijn.nl) staan daarnaast actuele informatie en verslagen van voorbije activiteiten.

### Verschoning

Wanneer een leerling verschoond moet worden, gebeurt dit natuurlijk op school. Leerlingen nemen daarvoor zelf van thuis de benodigde verzorgingsmiddelen (incontinentiemateriaal, verzorgingsdoekjes, katheters) mee. Wij bewaren dit op school en laten u weten wanneer een nieuwe voorraad nodig is. Wanneer leerlingen nog wel eens 'een ongelukje' hebben, bewaren wij op school een extra stel kleren om de leerling te verschonen. De ouders geven deze mee in een tas, voorzien van naam en adres.

### Vervoer

Wanneer de leerling is toegelaten, ontvangen de ouders een inschrijvingsbewijs. Met dit bewijs kunnen de ouders bij het gemeentehuis leerlingenvervoer aanvragen. De Twijn adviseert met behulp van een formulier de gemeenten inzake de noodzaak van aangepast vervoer. Bij een positieve beschikking geeft de gemeente een vervoersbedrijf opdracht de leerling tussen huis en school te vervoeren.

Er zijn landelijke richtlijnen die door de meeste gemeenten en vervoersbedrijven gehanteerd worden. Het vervoer is een zaak tussen de gemeente waar de leerling woont en ouders. Bij ziekte of in het geval dat een leerling om een bepaalde reden niet naar school gaat, verwachten we van ouders dat zij zelf het vervoersbedrijf tijdig op de hoogte stellen.

### Taxipaspoort

In school zijn de onderwijsassistenten en leerkrachten op de hoogte van bijzonderheden van uw zoon/dochter en weten zij hoe te handelen bij een calamiteit. Voor het vervoer van en naar school bent u zelf verantwoordelijk. Dagelijks worden veel leerlingen met een taxi naar school gebracht en weer opgehaald. Het is van belang dat dit vervoer zo veilig mogelijk gebeurt. Een goede samenwerking tussen ouders en taxibedrijf is van groot belang. We willen u wijzen op de mogelijkheid van het maken van een taxipaspoort op de onderstaande website: <http://taxipaspoort.nl/>.

Het Taxipaspoort helpt de chauffeur te informeren over bijzonderheden van uw zoon/dochter zoals: epilepsie, ADHD, astma, of andere zaken waar de chauffeur rekening mee dient te houden. Dit stelt hem of haar in staat de juiste acties te ondernemen bij calamiteiten. Aan de hand van de gegevens vermeld op het paspoort, zou de chauffeur -indien nodig- direct contact kunnen opnemen met ouders. U kunt een foto toevoegen, medische informatie vermelden en ook tips met betrekking tot de omgang vermelden.

Het Taxipaspoort is niet verplicht, maar dient te worden beschouwd als een hulpmiddel. Het is één van de stappen vanuit de branche, met als doel kwaliteitsverbetering van het leerlingenvervoer.

## 9. ORGANISATIE

### College van Bestuur Stichting Openbaar Onderwijs Zwolle en regio (OOZ) Arie de Wit en Tom Versteeg

		Onderwijscentrum de Twijn Louise van de Beerekamp Algemeen directeur		MR & GMR Ouderplatform		
Team	SO USP Vervolgonderwijs/ Arbeid	SO USP Arbeid en Arbeidsmatige dagbesteding	VSO USP Vervolgonderwijs	VSO USP Arbeid en Arbeidsmatige dagbesteding	SO/VSO USP Dagbesteding	Regionaal Expertiseteam
Netwerkdirecteur	Marjolein de Graaf	Heleen Heuten	Eva van Aarle	Marijke van Dijk	Henriët Marinus	Joan Bosma (Directeur Regionaal Expertiseteam en Regiomanager Inclusief Onderwijs)
Netwerk- ondersteuners:	Cindy Visscher Yvonne Wesselink	Petra van der Maten	Marjolijn Kelderman	Angelique Kemerink Frank Kerkdijk Ciska Zwitser	Sandra Serrat Marjolein Bos Vacature	
Leerlingzorg/ Zorgcoördinator/IB	Agnetha Jeeninga	Janny van Lenthe Caroline van de Braak	Karin Kos (Zorgcoördinator) Margo Muller (IB) Henriëke Labots (Kwaliteit netwerk) Jeroen Heldoorn (Bovenbouw)	Edith van Dieren Rianne Tinga	Anneloes van der Helm	
			Trajectbureau			
Orthopedagogen/ psychologen	Tjeerda Altena Anja Marks	Tjeerda Altena Suzanne Goorhuis	Anke Marsman	Miriam Hulsteijn Rinske van der Molen	Maartje Salomons Vacature	Anja Marks
Maatschappelijk werk	Lilian Schippers	Hetty Brugman Lilian Schippers	Inge Lamtink	Inge Lamtink Hetty Brugman		
	Leerkracht/onderwijsassistent/onderwijsondersteuner/vakleerkrachten/specialisten					Ambulant begeleiders
Verpleegkundigen	Dianne Kasteel	Dianne Kasteel	Ymke Kodde	Ymke Kodde	Ymke Kodde/ Dianne Kasteel	Dianne Kasteel
Coördinator Bewegingsonderwijs	Jiske Eterna/ Rob Fransen					
Interne organisatie	Administratie, facilitair, bedrijfsbureau, ICT-ondersteuning, staf Teamleider ICT en facilitair : Joyce v Dam					

## 9. ORGANISATIE

### Schoolbestuur

Stichting Openbaar Onderwijs Zwolle en Regio. De 37 scholen, waaronder de Twijn, zijn een ontmoetingsplaats voor verschillende levensbeschouwelijke en culturele opvattingen. De Twijn biedt onderwijs aan leerlingen uit de hele regio.

Bankrekeningnummer: NL06 RABO 012 86 27 379

t.n.v. Stichting Openbaar Onderwijs Zwolle & Regio

KvK: 5600 40 28

De directie legt verantwoording af aan het College van Bestuur van OOZ. Daarbij betreft de directie gegevens uit de eigen kwaliteitszorg van de school, waaronder de leeropbrengsten, maar ook de mening van ouder(s) en leerlingen over de school.

Het bevoegd gezag van OOZ berust bij het College van Bestuur, dat sinds april 2024 wordt gevormd door de heer Arie de Wit (voorzitter) en de heer Tom Versteeg (lid).

### Jaarverslag OOZ

Het jaarverslag van ons bestuur wordt vastgesteld/goedgekeurd vóór 1 juli van het daaropvolgende jaar. Het verslag kan opgevraagd worden via hoofd financiën van Stichting OOZ.

### Samenwerkingsverbanden

Onze school is onderdeel van het samenwerkingsverband 23-05 PO. Op bestuurlijk en inhoudelijk niveau is de Twijn partner van 7 PO samenwerkingsverbanden en 6 VO samenwerkingsverbanden, inclusief samenwerkingsverband 23-05 PO *[zie verder de Bijlage]*

### Sponsoring

Door sponsoring kunnen scholen financiële speelruimte creëren die zowel ten goede komt aan het onderwijs als aan nevenactiviteiten. Met dat sponsorgeld kunnen extraatjes worden gedaan. Wij willen op een verantwoorde en zorgvul-

dige manier met sponsoring omgaan. Daarom moet sponsoring aan de volgende voorwaarden voldoen (conform het landelijke convenant scholen voor primair en voortgezet onderwijs sponsoring):

- Sponsoring in het onderwijs moet verenigbaar zijn met de pedagogische en onderwijskundige taak en doelstelling van de school. Er mag geen schade worden berokkend aan de geestelijke of lichamelijke gesteldheid en ontwikkeling van leerlingen. Partijen zullen bevorderen dat scholen en bedrijven bij het afsluiten van sponsorovereenkomsten een gezonde leefstijl van kinderen bevorderen en dat de samenwerking bijdraagt aan de toekomst van kinderen. Sponsoring moet in overeenstemming zijn met de goede smaak en het fatsoen. Zo mag sponsoring niet appelleren aan gevoelens van angst of bijgelovigheid of misleidend zijn.
- Sponsoring mag niet de objectiviteit, de geloofwaardigheid, de betrouwbaarheid en de onafhankelijkheid van het onderwijs, de school en de daarbij betrokkenen in gevaar brengen.
- Sponsoring mag niet de onderwijsinhoud beïnvloeden, dan wel in strijd zijn met het onderwijsaanbod en de door de school en het bestuur aan het onderwijs gestelde kwalitatieve eisen. Zo mag in (digitale) lesmaterialen en (digitale) leermiddelen geen (impliciete) reclame voorkomen en mag daarin geen sprake zijn van onvolledige of subjectieve informatie. Indien er op een andere wijze in schoolverband reclame wordt gemaakt, mag dit de leerlingen niet stimuleren tot een ongezonde leefstijl of gevaarlijke activiteiten.
- De continuïteit van het onderwijs mag niet in gevaar komen doordat op enig moment sponsormiddelen wegvallen. Het uitvoeren van de aan de school wettelijk opgedragen activiteiten mag niet afhankelijk worden van sponsormiddelen. In dit verband wordt opgemerkt dat de overheid zorgt voor de reguliere bekostiging van de scholen, waarmee scholen in staat worden gesteld te voldoen aan de wettelijke verplichtingen.
- Voor alle sponsoractiviteiten moet binnen de school en tussen de school en de bij de school betrokkenen draagvlak zijn. Er moet instemming zijn van de medezeggenschapsraad op grond van artikel 10 van de Wet medezeggenschap scholen (Wms).

## 9. ORGANISATIE

- Het moet altijd voor een ieder kenbaar zijn dat er sprake is van sponsoring. De school maakt verkregen sponsormiddelen gescheiden zichtbaar in de jaarrekening, die voor alle betrokkenen bij de school toegankelijk moet zijn.
- Klachten over sponsoring kunnen worden gemeld via het klachtenreglement van OOZ. Klachten over de inhoud van concrete reclame-uitingen kunnen worden ingediend bij de Reclame Code Commissie van de Stichting Reclame Code.

### Onderzoek door derden

Regelmatig vragen onderzoeksinstellingen (universiteiten, hogescholen en dergelijke) ons mee te doen aan wetenschappelijk onderzoek. Soms gaat het om gegevens die wij anoniem kunnen verstrekken zonder ouders of onze leerlingen te belasten, bijvoorbeeld als het gaat om statistisch onderzoek.

Vaak vraagt men ons ook om ouders of onze leerlingen actief te betrekken bij de onderzoeken. Samen met Vogellanden maken wij iedere keer een afweging welk nut een dergelijk onderzoek heeft, afgezet tegen de belasting voor de ouders of onze leerlingen.

Bij onze afweging spelen mee de opbrengst voor onze huidige- en toekomstige leerlingen en de belasting die een onderzoek met zich meebrengt. Wanneer u van mening bent dat wij niet de juiste keuze maken of u wilt meer informatie, dan horen wij dat graag ([info@detwijn.nl](mailto:info@detwijn.nl)).

### Gezonde School

Onze school is in bezit van het vignet Gezonde School. Het vignet Gezonde School is een erkenning voor scholen die structureel werken aan het verbeteren van de gezondheid van hun leerlingen en medewerkers. Een veilige schoolomgeving, een fris klimaat én aandacht voor de persoonlijke en sociale ontwikkeling van de leerlingen horen daarbij.

We zetten in op een gezondere leefstijl (oa gezond eten en bewegen), betere schoolprestaties en minder schooluitval.

Eén van de thema's vanuit de gezonde school is seksualiteit en relaties. We bieden alle klassen, op het niveau dat bij hen past, informatie aan over je lijf,

vriendschap en relaties, en besteden aandacht aan weerbaarheid. Aandacht is er ook voor diversiteit in relaties. Dit is onderdeel van de lessen Burgerschap. De Twijn heeft bovendien speciale aandacht voor het themacertificaat bewegen en sport. Hiervoor zetten we naast onze reguliere lessen en activiteiten actief in op sportstimulering van onze leerlingen middels het programma *Special Heroes*.

Het vignet Gezonde School is een initiatief van diverse landelijke gezondheidsorganisaties. Wilt u meer weten over het vignet Gezonde School? Kijk dan op [Gezonde School | Gezonde School](#).

### Stagiair/student/leraar-in-opleiding (LIO)

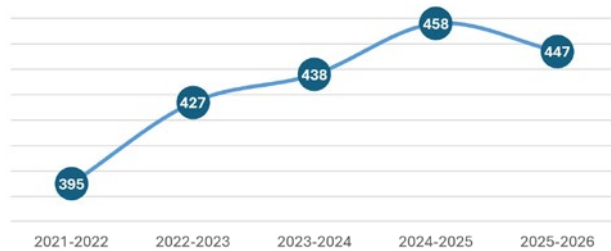
De Twijn is een erkend leerbedrijf.

Op verschillende plaatsen in de school lopen studenten van diverse opleidingen voor korte of langere tijd stage. Op deze manier willen wij er als school zorg voor dragen dat er goede collega's voor de toekomst worden opgeleid. Dit betekent dat leerlingen in de loop van het schooljaar met stagiaires te maken kunnen krijgen.

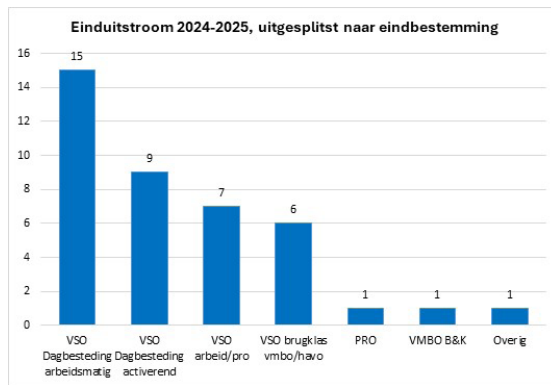


## 10. ONTWIKKELING VAN LEERLINGEN/ BESTENDINGIGING

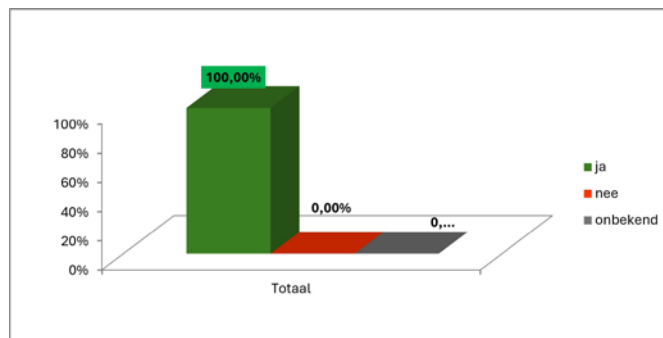
Figuur 1: Leerlingaantallen



Figuur 2: Waar kwamen de leerlingen terecht die de school verlieten



Figuur 3: Bestendinging speciaal onderwijs



### Leerlingenuitstroom en bestendinging

Jaarlijks verzamelt de Twijn ten behoeve van haar eigen opbrengstenanalyse en ter verantwoording aan de Inspectie van het Onderwijs de uitstroomgegevens van het vorige schooljaar. De gegevens gaan over de leerlingen met een verblijf langer dan zes weken.

### Onderwijsniveau

In figuur 2 is weergegeven naar welk onderwijsniveau leerlingen zijn uitgestroomd. De uitstroomniveaus betreffen zowel regulier als speciaal onderwijs. De meeste leerlingen stromen van leerjaar 8 uit naar een vorm van speciaal voortgezet onderwijs, een aantal leerlingen stromen uit naar het regulier onderwijs.

### Uitstroom

Onderzocht is of leerlingen zich na twee jaar nog steeds op het hetzelfde niveau bevinden als waar ze naartoe zijn uitgestroomd. Het aantal leerlingen uit schooljaar 2023-2024 dat zich (niet) op hetzelfde niveau bevindt op 1 oktober 2025, is procentueel weergegeven in figuur 3.

Uit de interne analyse van de bestendingingscijfers blijkt dat de leerlingen die bij het speciaal onderwijs zijn uitgestroomd naar hun vervolgopleiding of arbeid, of tussentijds zijn uitgestroomd, zich na twee jaar nog grotendeels op hetzelfde niveau bevinden.

### Nazorg

Ieder jaar worden leerlingen (of ouders van leerlingen) benaderd om te vragen hoe het op de vervolgsetting verloopt en wordt er op verzoek specifieke begeleiding geboden op de nieuwe school van de leerling. Hiermee voldoen we aan onze wettelijke verplichtingen.



## 11. REGIONAAL EXPERTISETEAM

### DIRECTEUR REGIONAAL EXPERTISETEAM EN REGIOMANAGER INCLUSIEF ONDERWIJS: JOAN BOSMA

Het Regionaal Expertiseteam is een bijzondere afdeling van Onderwijscentrum de Twijn. Dit team ondersteunt diverse reguliere scholen in een grote regio rondom Zwolle.

Op Onderwijscentrum de Twijn volgen leerlingen (voortgezet) speciaal onderwijs. Deze vorm van onderwijs sluit voor hen het best aan bij hun onderwijsbehoeften. Ze komen uit een grote regio van ongeveer 50 km rondom Zwolle naar het (V)SO. In dezelfde grote regio rondom Zwolle zijn ook leerlingen vanuit dezelfde achtergrond of doelgroep\* die binnen regulier onderwijs (PO, VO, MBO, HBO) op school zitten. Zij hebben extra zorg, aanpassingen of begeleiding nodig op een school bij hen in de buurt.

Voor scholen is het vaak een zoektocht om deze specialistische en specifieke begeleiding aan leerlingen te bieden. Dit komt omdat een ziektebeeld of diagnose nog onbekend is op een school of omdat men geen specialistische kennis heeft en niet goed weet wat de gevolgen voor het onderwijs kunnen zijn.

Vanuit de Twijn ondersteunt het Regionaal Expertiseteam deze scholen met het vormgeven van passend onderwijs. Reguliere scholen kunnen hiervoor *ambulante begeleiding of scholing* aanvragen bij het Regionaal Expertiseteam. Dit team bestaat uit ambulante begeleiders (AB) en specialistische ondersteuners zoals ergotherapeuten, orthopedagogen, verpleegkundigen, ambulante begeleiders voor bewegingsonderwijs.

We hebben specialisten op het gebied van hersenletsel, gedrag en ZML en ook schrijfspecialisten, didactische experts en beeldcoaches. We hebben daarnaast een waardevolle en unieke specialisatie op het gebied van mentale gezondheid, ALK, verzuimpreventie (Re-fit) en communicatie met jongeren.

Door jarenlange ervaring, actuele nascholing en een groot professioneel netwerk hebben we binnen het Regionaal Expertiseteam een diepe en specifieke expertise opgebouwd over de effecten van een beperking of ziekte op het

onderwijsleerproces. De kwaliteit van ondersteuning vanuit het Regionaal Expertiseteam wordt bepaald door deze gezamenlijke en multidisciplinaire beschikbaarheid van kennis en ervaring.

De meeste scholen vragen ondersteuning in de vorm van ambulante begeleiding. Deze begeleiding is toegespitst op de hulpvraag die een school heeft over een specifieke leerling. Het Regionaal Expertiseteam benadert hulpvragen daarbij altijd vanuit de totale ontwikkeling en omgeving van het kind en vertaalt dit naar een doelgerichte en praktische aanpak voor school.

Wanneer scholen het Regionaal Expertiseteam benaderen voor ambulante begeleiding zal de AB op de schoollocatie in gesprek gaan om de situatie rondom een leerling verder in kaart te brengen. Uiteraard is ook contact met ouders, de leerling en andere betrokkenen altijd van grote meerwaarde. Vervolgens wordt door middel van observaties, (leerling)gesprekken, interventies en indien nodig de inzet van specialistische ondersteuners binnen ons team gekeken naar hoe het onderwijs voor de betreffende leerling passend(er) gemaakt kan worden. We beschikken over een groot depot en een orthotheek met uitleenmaterialen voor bewegingsonderwijs, aangepast meubilair, schrijfmateriaal, achtergrondinformatie, didactisch- en pedagogisch materiaal etc.

Naast ambulante begeleiding geeft het Regionaal Expertiseteam ook veel (na) scholing. Door onze specifieke kennis te delen met collega's op andere scholen versterken we hen in het vormgeven van passend onderwijs. Het team verzorgt ook scholing en advies op de Twijn zelf.

We geven praktische workshops en inhoudelijke masterclasses en trainingen. Scholen bekwamen zich hierdoor (verder) in speciale onderwijszorg. Daarmee kunnen ze nog meer leerlingen begeleiden.

Wij zorgen ervoor dat wij onze kennis actueel en op hoog niveau houden door zelf ook continu scholing te volgen van artsen en therapeuten, hoogleraren, patiëntenverenigingen en onderwijsinstellingen.



## 11. REGIONAAL EXPERTISETEAM

Alle PO en VO-scholen waar we komen vallen onder samenwerkingsverbanden (SWV). Een samenwerkingsverband heeft de regie over de zorg die op scholen geboden wordt. Het Regionaal Expertiseteam heeft met veel SWV een contract afgesloten en/of afspraken gemaakt over de inzet van onze ondersteuning. Op VO en MBO-niveau zijn er ook contracten met individuele scholen.

Elk schoolbestuur is verantwoordelijk voor de zorg die op scholen geboden wordt. Wanneer scholen meer zorg behoeven dan ze zelf in huis hebben, kunnen ze via het SWV specialistische zorg, zoals die van de Twijn, aanvragen. Als er geen contract is op het niveau van het SWV kan de expertise ingekocht worden op schoolniveau.

Het Regionaal Expertiseteam werkt verder nauw samen met revalidatiecentra, met name Vogellanden en regionale ziekenhuizen. Daarnaast heeft het een groot netwerk van paramedici, fysiotherapeuten, logopedisten etc. in de regio's waar de ambulante begeleiders komen. Tevens zijn er goede contacten met andere begeleidingsdiensten in Nederland. Het Regionaal Expertiseteam is onderdeel van Kennisgroep Speciaal.

- \* Het Regionaal expertiseteam denkt met scholen mee bij vragen over leerlingen met Medisch lichamelijke zorg
  - Vraagstukken rondom motorische ontwikkeling
  - Ontwikkelingsvertraging (leren, sociaal, emotioneel, ADL)
  - Onverklaarbare problematiek zonder geen diagnose. Bijvoorbeeld bij aanhoudende lichamelijke klachten (ALK)
  - Vraagstukken rondom gedrag
  - Een zeer moeilijk lerend niveau.

Voor meer informatie verwijzen wij naar onze website:  
[Regionaal Expertiseteam - De Twijn](#)



Wij werken als multidisciplinair team kind- en vraaggericht, volgens de principes van HGW en als samenwerkingspartner van scholen en SWV



- Actuele kennis door nascholing van artsen en professionals
- Groot netwerk van ziekenhuizen, revalidatiecentra, (para)medici
- Kennis vanuit het speciaal onderwijs
- Expertise door jarenlange ervaring
- Brede teamkennis en intervisie
- Contacten met andere expertisecentra

## 12. LIJST MET AFKORTINGEN

ADL	Persoonlijke verzorging en redzaam gedrag	OC&W	Onderwijs, Cultuur en Wetenschap, ministerie van
ASS	Autisme Spectrum Stoornis	OPP	Ontwikkelingsperspectiefplan
AVG	Algemene Gegevensbescherming	OR	Ouderraad is vervangen door Ouderplatform
BaO	Basis onderwijs	PO	Primair Onderwijs
BPO	BehandelPlan Onderwijs	RA	Revalidatiearts
BSN	Burger Service Nummer	SEIN	Stichting Epilepsie Instellingen Nederland
BSO	Buitenschoolse opvang	SO	Speciaal Onderwijs (leerlingen 4-12 jaar)
CITO	Centraal Instituut voor Toets Ontwikkeling	SOVA	Sociale Vaardigheden
CvB	Commissie voor de Begeleiding	SWV	Samenwerkingsverband
DGM	Doelgroepenmodel	TLV	Toelaatbaarheidsverklaring
EKEP	Eén Kind, Eén Plan	TEACCH	Treatment and Education of Autistic and related Communication handicapped Children
ET	Ergotherapeut	VSO	Voortgezet Speciaal Onderwijs
FT	Fysiotherapeut	WLZ	Wet langdurige zorg
GLG	Goed Leven Gesprek	WMO	Wet maatschappelijke ondersteuning
GO	Sectorraad Gespecialiseerd Onderwijs	ZEK	Zelf Evaluatie Kwaliteit
LZK	Langdurig Zieke Leerlingen	ZIN	Zorg in natura
MR	Medezeggenschapsraad	ZML	Zeer Moeilijk Lerend
MW	Maatschappelijk Werk		

### Bijlagen

#### SO tabel onderwijstijd

	Maandag			Dinsdag			Woensdag			Donderdag			Vrijdag		
08.45 - 09.15	Les	30 min		Les	30 min		Les	30 min		Les	30 min		Les	30 min	
09.15 - 09.45	Les	30 min		Les	30 min		Les	30 min		Les	30 min		Les	30 min	
09.45 - 10.00	Geen les	15 min	Fruit	Geen les	15 min	Fruit	Geen les	15 min	Fruit	Geen les	15 min	Fruit	Geen les	15 min	Fruit
10.00 - 10.15	Les SEO	15 min	Buiten	Les SEO	15 min	Buiten	Les SEO	15 min		Les SEO	15 min	Buiten	Les SEO	15 min	Buiten
10.15 - 10.30	Les	15 min		Les	15 min		Les	15 min		Les	15 min		Les	15 min	
10.30 - 11.00	Les	30 min		Les	30 min		Les	30 min		Les	30 min		Les	30 min	
11.00 - 11.30	Les	30 min		Les	30 min		Les	30 min		Les	30 min		Les	30 min	
11.30 - 12.00	Les	30 min		Les	30 min		Les	30 min		Les	30 min		Les	30 min	
12.00 - 12.30	Geen les	30 min	Pauze	Geen les	30 min	Pauze	Les	30 min	Pr. redz	Geen les	30 min	Pauze	Geen les	30 min	Pauze
12.30 - 12.40	Les	10 min	Pr. redz	Les	10 min	Pr. redz				Les	10 min	Pr. redz	Les	10 min	Pr. redz
12.40 - 13.00	Les	20 min		Les	20 min					Les	20 min		Les	20 min	
13.00 - 13.30	Les	30 min		Les	30 min					Les	30 min		Les	30 min	
13.30 - 14.00	Les	30 min		Les	30 min					Les	30 min		Les	30 min	
14.00 - 14.30	Les	30 min		Les	30 min					Les	30 min		Les	30 min	
14.30 - 14.45	Les	15 min		Les	15 min					Les	15 min		Les	15 min	
14.45 - 15.00	Les	15 min		Les	15 min					Les	15 min		Les	15 min	
Onderwijstijd	5 uur 30 min			5 uur 30 min			3 uur 30 min			5 uur 30 min			5 uur 30 min		

## 12. LIJST MET AFKORTINGEN

07-05-2026				
 <b>Onderwijscentrum de Twijn</b> <b>Vakanties en studiedagen schooljaar 2026-2027</b>				
		<b>Boterdiep</b>	<b>Violierenstraat</b>	<b>Dr. Hengeveldweg</b>
		Boterdiep 5 8032 XW Zwolle	Violierenstraat 42 8013 TV Zwolle	Dr. Hengeveldweg 2 en 9 8025 AK Zwolle
Telefoonnummer voor alle locaties: 038-4535506				
Lestijden				
Ma		08.45-15.00 uur	08.30-14.45 uur	08.30-15.00 uur
Di		08.45-15.00 uur	08.30-14.45 uur	08.30-15.00 uur
Wo		08.45-12.30 uur	08.30-12.15 uur	08.30-12.45 uur
Do		08.45-15.00 uur	08.30-14.45 uur	08.30-15.00 uur
Vr		08.45-15.00 uur	08.30-14.45 uur	08.30-15.00 uur
Ma	17-08-2026	kleutergroepen van de Vlonder informatieochtend	Eerste schooldag	Eerste schooldag
Do	27-08-2026	Studiedag alleen voor leerlingen van de Werf		Studiedag alleen voor leerlingen VSO Vervolgonderwijs en SO/VSO Dagbesteding
Ma	07-09-2026	Studiedag		
Do	01-10-2026	Studiedag alleen voor leerlingen van de Vlonder	Studiedag	Studiedag alleen voor leerlingen VSO Arbeid
Ma	12-10-2026	Herfstvakantie		
Vr	16-10-2026	12 oktober t/m 16 oktober 2026		
Ma	26-10-2026	Studiedag		
Vr	04-12-2026	12.30 uur vrij	12.15 uur vrij	Alleen SO groepen dagbesteding 12.45 uur vrij
Wo	09-12-2026	Studiedag		
Vr	18-12-2026	12.30 uur vrij	12.15 uur vrij	12.45 uur vrij
Ma	21-12-2026	Kerstavakantie		
Vr	01-01-2027	21 december t/m 1 januari 2027		
Di	26-01-2027	Studiedag		
Vr	19-02-2027	Voorjaarsvakantie		
Vr	26-02-2027	19 februari t/m 26 februari 2027		
Vr	26-03-2027	Goede Vrijdag		
Ma	29-03-2027	Pasen		
Vr	02-04-2027	Studiedag		
Ma	26-04-2027	Meivakantie		
Vr	07-05-2027	26 april t/m 7 mei 2027 Inclusief Koningsdag, Bevrijdingsdag en Hemelvaartsdag		
Ma	17-05-2027	Pinksteren		
Di	18-05-2027	Studiedag		
Do	01-07-2027	Overdrachtsdag		
Vr	09-07-2027	Vanaf 12.30 uur vrij	Vanaf 12.15 uur vrij	Vanaf 12.45 uur vrij
Ma	12-07-2027	Zomervakantie		
		12 juli t/m 20 augustus 2027		
Ma	23-08-2027	Eerste schooldag schooljaar 2027-2028		

## 12. LIJST MET AFKORTINGEN

SWV	Primair Onderwijs
<b>SWV 22-03</b>	Gemeenten de Wolden, Hoogeveen, Meppel, Staphorst , Steenwijkerland, Westerveld, Zwartsluis <i>Afdeling Hoogeveen: contract</i> <i>Afdeling Meppel: contract</i> <i>Afdeling Steenwijk: contract</i>
<b>SWV 23-04</b>	Gemeenten Coevorden, Dalfsen, Hardenberg, Ommen. <i>Naam: Veld Vaart en Vecht: contract</i>
<b>SWV 23-05</b>	Gemeenten Hattem, Heerde, Kampen, Olst-Wijhe, Oldebroek, Raalte, Rouveen deel Staphorst Zwartewaterland - Zwartsluis Zwolle <i>Afdeling Kampen: contract</i> <i>Afdeling Salland: contract</i> <i>Afdeling Catent: heeft een ambulante begeleider van de Twijn in dienst</i> <i>Afdeling Stroming: heeft een ambulante begeleider van de Twijn in dienst</i> <i>Afdeling de Brug: heeft een ambulante begeleider van de Twijn in dienst en een aanvullend contract.</i> <i>Afdeling Florion: contract</i>
<b>SWV 24-02</b>	Gemeenten Noordoostpolder: contract
<b>SWV 24-03</b>	Gemeenten Dronten, Lelystad: contract
<b>SWV 25-09</b>	Gemeenten Elburg, Epe, Ermelo, Harderwijk, Nijkerk, Nunspeet, Putten, Zeewolde: Contract

SWV	Primair Onderwijs
<b>SWV 00-01</b>	Reformatorisch SWV Berséba regio Noordoost: contract met Dienstencentrum
<b>SWV</b>	<b>Voortgezet Onderwijs</b>
<b>SWV 22-03</b>	Gemeenten de Wolden, Hoogeveen, Meppel, Staphorst, Steenwijkerland, Westerveld, Zwartsluis Er zijn ambulante begeleiders gedetacheerd naar de VO scholen in Hoogeveen. Urencontracten met de VO scholen in Meppel en Steenwijk.
<b>SWV 23-07</b>	Gemeenten Coevorden, Dalfsen, Hardenberg, Ommen, Dedemsvaart: Contract
<b>SWV 23-05</b>	Gemeenten Hattem, Heerde, Kampen, Olst-Wijhe, Oldebroek, Raalte, Rouveen deel Staphorst Zwartewaterland – Zwartsluis Zwolle, Dronten. Er zijn ambulante begeleiders van de Twijn in dienst van de OOZ VO scholen, Met de Landstede en Greijdanus scholen is een contract
<b>SWV 24-02</b>	Aandacht + Emmeloord Urk Lemmer: Contract
<b>SWV 25-09</b>	Stichting Leerlingenzorg Gemeenten Elburg, Epe, Ermelo, Harderwijk, Nijkerk, Nunspeet, Putten, Zeewolde. Contract
<b>SWV 00-01</b>	Reformatorisch SWV: met Pieter Zandt SG is een contract afgesloten Jacobus Fruytier Scholengemeenschap
<b>MBO</b>	
	Naar MBO Deltion en Zone College VO en MBO is een ambulante begeleider gedetacheerd.