

Schoolgids
2024 • 2025





juni 2024

WELKOM OP ONZE SCHOOL,

Welkom,

Deze schoolgids begint met informatie per rubriek weergegeven met achterin een hoofdstuk 'praktische zaken' met informatie op alfabetische volgorde. Veel informatie in een wat beknoptere vorm staat ook op onze website www.detwijn.nl.

Waar in deze schoolgids 'hij' staat, kan ook 'zij' gelezen worden en waar 'ouders' staat kan ook 'verzorgers' gelezen worden.

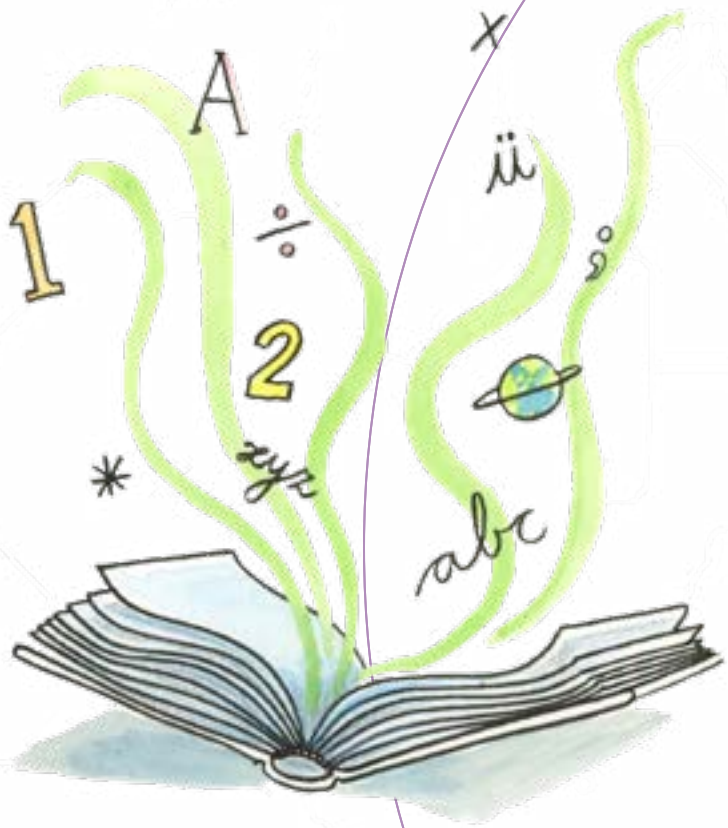
Op school kun je oefenen in taal, rekenen en allerlei andere vakken. Je komt er ook achter waar je talenten liggen en hoe je daarin kunt oefenen om er als persoon sterker en beter in te worden.

Zo bereiden we leerlingen zo goed mogelijk voor op een betekenisvolle plek in onze samenleving, één van de vijf beloftes die we aan leerlingen doen.

Nieuwe onderwerpen waar we extra aandacht aan besteden zijn: burgerschap, inclusie, kansengelijkheid en duurzaam bewegen.



Pieter Greidanus
Algemeen directeur



INHOUDSOPGAVE

1. Over de school

- 1.1. Algemene gegevens
- 1.2. Profiel van de school
- 1.3. Aanmelden

[pagina 05](#)

[pagina 06](#)

[pagina 07](#)

2. Het onderwijs

- 2.1. Groepen en leraren
- 2.2. Invulling onderwijstijd
- 2.3. Extra faciliteiten

[pagina 09](#)

[pagina 10](#)

[pagina 21](#)

3. Ondersteuning voor leerlingen

- 3.1. Schoolplan
- 3.2. Veiligheid
- 3.3. Met wie we samenwerken

[pagina 22](#)

[pagina 24](#)

[pagina 29](#)

4. Ouders en school

- 4.1. Hoe ouders worden betrokken
- 4.2. Vrijwillige ouderbijdrage
- 4.3. Schoolverzekering
- 4.4. Ziek melden en verlof aanvragen

[pagina 32](#)

[pagina 34](#)

[pagina 34](#)

[pagina 35](#)

5. Ontwikkeling van leerlingen

- 5.1. Uitstroom van leerlingen
- 5.2. Sociale ontwikkeling
- 5.3. Kwaliteitszorg

[pagina 36](#)

[pagina 37](#)

[pagina 38](#)

6. Schooltijden

- 6.1. Schooltijden
- 6.2. Vakantierooster
- 6.3. Wie is wanneer te bereiken?

[pagina 39](#)

[pagina 39](#)

[pagina 40](#)

7. Regionaal Expertiseteam

[pagina 41](#)

8. Organisatieschema

[pagina 43](#)

9. Praktische informatie

[pagina 44](#)

1. Over de school

1.1 Algemene gegevens

Contactgegevens Onderwijscentrum de Twijn



Postadres:
Postbus 30190
8003 CD Zwolle
T 038 453 55 06
W www.detwijn.nl
M info@detwijn.nl

Bezoekadres Voortgezet Speciaal Onderwijs
dr. Hengeveldweg 2
8025 AK Zwolle

[Voortgezet Speciaal Onderwijs](#)



Bezoekadres Regionaal Expertiseteam
(om de hoek)
Dr. Spanjaardweg 12
8025 BT Zwolle

[Regionaal Expertiseteam](#)

Schoolbestuur

Stichting Openbaar Onderwijs Zwolle en Regio. De 37 scholen van OoZ, waaronder de Twijn zijn een ontmoetingsplaats voor verschillende levensbeschouwelijke en culturele opvattingen. De Twijn biedt onderwijs aan leerlingen uit de hele regio.

Bankrekeningnummer: NL06 RABO 012 86 27 379
t.n.v. Openbaar Onderwijs Zwolle & Regio
KvK: 5600 40 28

De directie van de school legt verantwoording af aan het college van bestuur van OoZ. Daarbij betreft de directie gegevens uit de eigen kwaliteitszorg van de school, waaronder de leeropbrengsten, maar ook de mening van ouder(s) / verzorger(s) en leerlingen over de school.

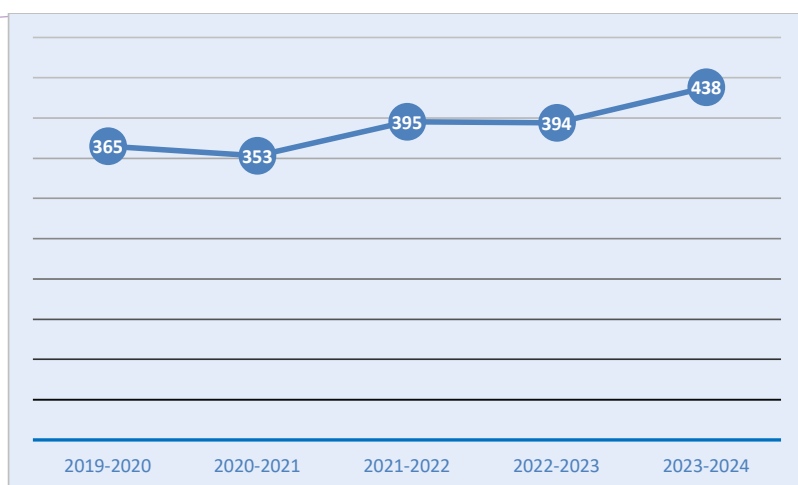
Het bevoegd gezag van OoZ berust bij het College van Bestuur, dat sinds april 2024 wordt gevormd door de heer Arie de Wit (voorzitter) en de heer Tom Versteeg (lid).

Samenwerkingsverband

Onze school is onderdeel van het samenwerkingsverband 23-05 VO www.swvvoijsselvecht.nl.

Op bestuurlijk en inhoudelijk niveau is de Twijn partner van 7 PO samenwerkingsverbanden en 6 VO samenwerkingsverbanden, inclusief samenwerkingsverband 23-05 VO.

Aantal leerlingen: **438**



1.2. Profiel van de school

De Twijn is een school met een regionale functie. Onze leerlingen zijn aangewezen op de specialistische kennis die de Twijn heeft op het gebied van lichamelijke- en cognitieve beperkingen en langdurig ziek zijn.

Identiteit

We zijn een openbare school met respect voor alle gezindten.

Missie en visie

Wij beschouwen school als een oefenplaats voor de wereld en wij leiden onze leerlingen op naar wereldburgers. We willen bijdragen aan de ontwikkeling van de leerling naar een integrale jongvolwassene met een eigen kijk op de wereld en het eigen leven met een unieke deelname aan de samenleving. Niet gevormd naar een beeld of ideaal, maar naar wie het kind zelf is.

Wat wij beloven

Iedere leerling wordt voorbereid op een betekenisvolle plek in de samenleving. Om dat te bereiken:

- 1) Ontdekt en benut iedere leerling zijn/haar talenten en oefent de vaardigheden die nodig zijn voor nu en later.
- 2) Bieden we een oefenplek waar leerlingen een positief en reëel zelfbeeld ontwikkelen. Een plek waar ze zich bewust leren zijn van hun eigen verlangens, kennen en kunnen, en een gevoel van eigenwaarde vormen.
- 3) Begeleiden we leerlingen in hun zoektocht naar de balans tussen cognitieve en sociaal-emotionele groei.
- 4) Leert iedere leerling op een respectvolle manier te communiceren en te oefenen met weerstand, zodat hij of zij kan opkomen voor zichzelf en voor anderen.

Schoolplan

In het [schoolplan](#) staat voor een periode van vier jaren omschreven hoe we één en ander in welke periode gaan verwezenlijken. Het jaarplan is gemaakt vanuit het schoolplan en geeft gedetailleerder aan waar in een bepaald schooljaar aan gewerkt wordt.

1.3. Aanmelden

Doelgroepen

Op het VSO kunnen leerlingen tussen de 12 en 18 jaar (met eventueel een uitloop naar 20 jaar) terecht. Het gaat dan om leerlingen die een belemmering ervaren in het doorlopen van hun schoolloopbaan in het regulier onderwijs. Deze belemmering kan verschillende oorzaken hebben:

- een (zeer) geringe zelfredzaamheid als gevolg van fysieke beperkingen.
- de leerling kan het normale tempo in het regulier onderwijs niet volgen, door fysieke of cognitieve beperkingen, of door lesuitval als gevolg van ziekte, operaties, therapiebehoefte
- de leerling heeft een voor het regulier onderwijs te intensieve begeleidingsbehoefte (denk aan gedragsproblematiek en beperkte belastbaarheid en anderszins de behoefte aan individuele begeleiding van het leerproces)

Richtlijnen bij plaatsing:

De Twijn kan een passend onderwijsarrangement bieden wanneer de leerling:

- kan functioneren in een groep van 7-15 leerlingen;
- het dagritme aan kan;
- geen gevaar voor zichzelf, medeleerlingen of personeel is;
- kan functioneren in een setting zonder sloten en hekken;
- minstens in beperkte mate kan zien en horen;
- geen continue één-op-één begeleiding nodig heeft.

Aanmelding voor een toelaatbaarheidsverklaring

Indien de reguliere school een leerling geen of niet genoeg noodzakelijke ondersteuning en zorg kan bieden, zal deze school de leerling aanmelden bij het samenwerkingsverband van die woonplaats. Het samenwerkingsverband bepaalt of een leerling in aanmerking komt voor een plek in het gespecialiseerd onderwijs. Het samenwerkingsverband kan ook besluiten arrangementen in te kopen om de leerling in het reguliere onderwijs te ondersteunen. Hiervoor hebben wij ons regionaal expertiseteam met ambulante begeleiders.

Toelating

De aanmelding wordt besproken in de Commissie voor de Begeleiding (CvB). Op grond van aangeleverde gegevens wordt het uitstroomperspectief bepaald. Daarvoor is informatie nodig over:

- didactisch ontwikkeling;
- sociaal-emotionele ontwikkeling;
- de medische situatie en medische behoefte;
- eventueel aanvullende observatiegegevens in de huidige schoolsituatie.

Het Ontwikkelingsperspectiefplan (OPP) wordt binnen 6 weken opgesteld. Hierin staat het onderwijsaanbod voor iedere leerling omschreven in de vorm van leerdoelen. Dit plan is het contract tussen ouders en school dat voor akkoord door ouders getekend moet worden.

(Tussentijdse) instroom van leerlingen

In de afgelopen jaren is het leerlingenaantal op onze school toegenomen. Een deel van die leerlingen is (gewoon) aan het begin van het nieuwe schooljaar ingestroomd en een deel stroomde tussentijds in. In principe stromen leerlingen in na de herfstvakantie, kerstvakantie of voorjaarsvakantie. Uiteraard gaat het in afstemming met ouders en school, afhankelijk van de mogelijkheden van school op dat moment.

We weten hoeveel leerlingen er aan het begin van het nieuwe schooljaar bijkomen, maar hebben er uiteraard geen zicht op hoeveel leerlingen eventueel tussentijds zullen instromen. Mocht er sprake zijn van een forse tussentijdse instroom, dan kan het zijn dat we niet direct een plek in de betreffende groep hebben. In dat geval gaan we er alles aan doen om dat zo snel mogelijk voor elkaar te krijgen door ruimte te realiseren, lokalen maar ook personeel: leerkrachten en assistentes. We willen geen school zijn met een wachtlijst maar willen zo snel mogelijk op maat onderwijs bieden aan de leerlingen.



2. Het onderwijs

2.1. Groepen en leraren

We streven naar maximaal 15 leerlingen in een groep met een leerkracht. De onderwijsassistent biedt begeleiding (onderwijs) en verzorging (zelfredzaamheid) in verschillende groepen.

Iedere groep heeft een onderwijsinhoudelijk groepsplan. We maken gebruik van o.a. Cito-toetsen. Daarnaast beoordelen we op basis van observatie en methode gebonden toetsen, of gestelde onderwijsdoelen bereikt zijn. Binnen alle vakgebieden wordt bij iedere leerling naar het hoogst haalbare gestreefd.

Er wordt deels klassikaal maar ook individueel, in kleine groepjes, lesgegeven. Bij het coachen van de leerling besteden we veel aandacht aan het zelfstandig leren werken en zelf leren oplossingen te zoeken.

Mentor, iedere groep heeft een eigen mentor. De mentor is verantwoordelijk voor de contacten met ouders en evalueert het leerproces zoals beschreven in het OntwikkelingsPerspectief Plan (OPP).

Onderwijsassistenten, zijn gekoppeld aan soms meerdere groepen. Zij ondersteunen de mentoren en vakleerkrachten bij het onderwijsproces, zijn betrokken bij de algemene dagelijkse levensverrichtingen en zorgtaken op school.

De Commissie voor de Begeleiding (wettelijk voorgeschreven overleg)

De Commissie voor de Begeleiding adviseert het team vanuit onderwijskundig, pedagogisch en medisch oogpunt. De Commissie voor de Begeleiding bestaat standaard uit: de netwerkdirectie, schoolarts en/of revalidatiearts, maatschappelijk werker en orthopedagoog. Elk uitstroomprofiel heeft één keer per 4-6 weken een bijeenkomst van de CvB. Data van de bijeenkomsten staan op de website.

Portfolio

Dit is een verzamelmap waar leerlingen een selectie van hun werk in bewaren. Het is een weerspiegeling van het doorlopen leerproces in de achterliggende periode. De leerlingen kiezen hun werkstukken zelf. Daarmee willen wij de leerlingen stimuleren hun werk steeds verder te verbeteren. Het portfolio wordt twee keer per jaar mee naar huis gegeven en wordt op de 1e schooldag direct na de vakantie weer ingeleverd op school.

VSO vervolgonderwijs gebruikt pitchfolio. Gekoppeld aan LOB, laat je in pitchfolio, zien wat je de afgelopen jaren hebt geleerd over jezelf. Dit alles op basis van de 5 loopbaancompetenties: motieven-, kwaliteitenreflectie, werkexploratie, loopbaansturing en netwerken.

Verlof personeel

Bij afwezigheid van de groepsleerkracht kijken we intern of de duo partner of een andere parttimer kan invallen. Als dat niet lukt worden de leerlingen intern, volgens een vastgesteld schema, verdeeld over andere groepen. Voor leerlingen die dat niet aan kunnen, wordt in overleg met ouders, een oplossing gevonden.

Als de afwezigheid waarvoor geen vervanging gevonden wordt langer dan een dag duurt, kunnen we besluiten om de leerlingen een dag vrijaf te geven. Ouders en leerlingen krijgen daarvoor vooraf bericht. Van

ouders wordt verwacht dat zij, indien van toepassing, dan zelf contact opnemen met het vervoersbedrijf om het vervoer af te zeggen. Indien op die dag afspraken voor therapieën staan, is het de bedoeling dat ouders zelf voor vervoer naar deze therapieën zorgen.

Vakleerkrachten

Op onze school zijn de volgende vakleerkrachten aanwezig:

- Beeldende vorming
- Consumptief
- Drama
- Duits
- Economie
- Engels
- Facilitair
- Frans
- Groen
- ICT
- Muziek
- Nederlands
- Natuurkunde en scheikunde NASK
- Schoonmaak
- Spel en beweging/bewegingsonderwijs
- Wiskunde
- Zorg & Welzijn

2.2. Invulling onderwijstijd

Per schooljaar maken wij een rooster van tenminste 1.000 klokuren. Jaarlijks wordt het les- en vakantierooster ter beoordeling voorgelegd aan de Medezeggenschapsraad.

Op de volgende pagina volgt het landelijke doelgroepenmodel voor ons onderwijs, zoals deze door de overheid is vastgesteld en aan de hand waarvan wij onze uitstroomprofielen hebben.



Doelgroepenmodel VSO

	1	2	3	4	5a	5b	6	7
Totaal IQ	<20	20-35	35-49	50-69	70-89	70-89	90-110	>110
Didactisch functioneringsniveau			FN E3-E4	FN M5-E6	FN E5-E6	Referentieniveau 1F/onderdelen 2F	Referentieniveau 2F	Referentieniveau 3F-4F
	Rekenen	Niveau 6	Niveau 9	Niveau 12	Niveau 14	Niveau 14		
Taal		Niveau 6	Niveau 9	Niveau 12	Niveau 14	Niveau 14		
Spelling		Niveau 6	Niveau 9	Niveau 12	Niveau 14	Niveau 14		
Technisch lezen		Niveau 6	Niveau 9	Niveau 12	Niveau 14	Niveau 14		
Begrijpend lezen		Niveau 6	Niveau 9	Niveau 12	Niveau 14	Niveau 14		
Leren leren		Niveau 6	Niveau 9	Niveau 12	Niveau 14	Niveau 14		
Werknemersvaardigheden			Niveau 9	Niveau 12	Niveau 14	Niveau 14		
Leerstandaard	SLO leerlijnen	SLO leerlijnen	SLO leerlijnen, CED VSO Arbeid en Dagbesteding niveau 9	VSO Arbeid en Dagbesteding niveau 12	VSO Arbeid en Dagbesteding niveau 14	Passende perspectieven VMBO leerroute 1F onderdelen 2F	Passende perspectieven VMBO leerroute 2F	Conform eindtermen VO
Ondersteuningsbehoeften t.a.v.								
Leren en ontwikkelen	Zeer intensief	Intensief	Voortdurend	Regelmatig	Incidenteel	Incidenteel	Op afroep	Leeftijdsadequaat
Sociale vaardigheden (leerkracht-vragenlijst ZIEN!) (Alleen voor Arbeid)	Zeer intensief	intensief	Voortdurend	Regelmatig	Incidenteel	Incidenteel	Op afroep	Leeftijdsadequaat
Communicatie	Zeer intensief	Intensief	Voortdurend	Regelmatig	Incidenteel	Incidenteel	Op afroep	Leeftijdsadequaat
Fysieke situatie	Zeer intensief	Intensief	Voortdurend	Regelmatig	Incidenteel	Incidenteel	Op afroep	Volledig zelfredzaam
Medische situatie	Zeer intensief	Intensief	Voortdurend	Regelmatig	Incidenteel	Incidenteel	Op afroep	Volledig zelfredzaam
Uitstroombestemming	Belevingsgericht	Taakgericht	Arbeidsmatig	Beschut werk arbeid	Beschuit werk arbeid	Arbeid	MBO Entree/2/3/4	MBO 3/4 HBO/WO
	Belevingsgerichte dagbesteding		Dagbesteding	Arbeid	Arbeid		Arbeid met mogelijkheid certificaten MBO entree	Vervolgonderwijs

Uitstroomprofielen:

1) Vervolgonderwijs (MBO, HBO,)

Netwerkdirectie: Eva van Aarle

Leerlingen volgen onderwijs om een regulier diploma te halen: VMBO Basisberoepsgerichte- (BB), Kaderberoepsgerichte- (KB), Theoretische Leerweg (TL), HAVO. Ze verblijven gedurende de lesdag voor het grootste deel in hun eigen stamlokaal. De docenten wisselen per lesuur van lokaal. Er is ruimte voor individueel maatwerk. Meer details over dit uitstroomprofiel is te lezen vanaf [pagina 14](#).

2) Arbeid en dagbesteding (arbeid en beschut werk),

Netwerkdirectie: Marijke van Dijk.

Leerlingen volgen onderwijs zodat ze worden voorbereid op een passende plek in de maatschappij. Dit varieert van werkplekken dagbesteding, betaald werk tot aansluiting op mbo-niveau. Onderwijs wordt gedifferentieerd aangeboden. Leerlingen volgen klassikaal, in kleine groepjes en individueel het onderwijsprogramma. Bij het begeleiden van de leerling besteden we veel aandacht aan schoolse-, sociale-werknemers- en levensvaardigheden. Meer details over dit uitstroomprofiel is te lezen vanaf [pagina 18](#)

3) Dagbesteding

Netwerkdirecteur: Henriët Marinus

De leerlingen van het netwerk Dagbesteding zijn samengevoegd met jongere leerlingen binnen hetzelfde netwerk. Dit betreft zowel SO- als VSO-leerlingen. De schooltijden voor netwerk Dagbesteding zijn dezelfde als op het Hengeveld College.

De leerlingen van uitstroomprofiel Dagbesteding zijn kwetsbaar en vragen om intensieve zorg. Ze hebben moeite met leren, vertonen soms gedrag dat moeilijk te duiden is en kunnen lichamelijke beperkingen hebben. Deze leerlingen hebben veel ondersteuning en begeleiding nodig om te kunnen leren en ontwikkelen. Meer details over dit uitstroomprofiel is te lezen vanaf [pagina 20](#).

Sport en bewegen (alle uitstroomprofielen)

Binnen de lessen bewegingsonderwijs ontwikkelt iedere leerling zich op motorisch, sociaal-emotioneel en cognitief gebied, in overeenstemming met zijn of haar mogelijkheden.

Tijdens alle lessen stellen wij een prettige en veilige leeromgeving centraal, waarin leerlingen plezier beleven. Je gaat iets pas doen of vaker doen als je er plezier in hebt. Er wordt een gevarieerd aanbod van sport- en beweegactiviteiten aangeboden, die aansluiten bij de huidige beweegcultuur. Denk bijvoorbeeld aan: spel, atletiek, turnen, zelfverdediging en bewegen op muziek. Alle leerlingen krijgen twee lessen per week les van een vakdocent bewegingsonderwijs. Naast de reguliere lessen bieden wij een ruim aanbod van activiteiten en evenementen aan waar leerlingen, bij interesse, aan deel kunnen nemen. Voorbeelden hiervan zijn: diverse sportevenementen, ski kamp en stimuleringsprogramma [Sport Heroes](#).

Dit alles met als doel een leven lang en gelukkig bewegen

Voorbeelden van deze activiteiten staan op de website: www.detwijn.nl. Daar plaatsen we regelmatig beeldmateriaal van onze sportieve activiteiten.



Hieronder hebben we in een schema alle uitstrooprofielen gezet met de netwerkdirectie/ medewerkers die daarbij horen, zodat duidelijk wordt welke contactpersoon aan welk uitstrooprofiel gekoppeld is.

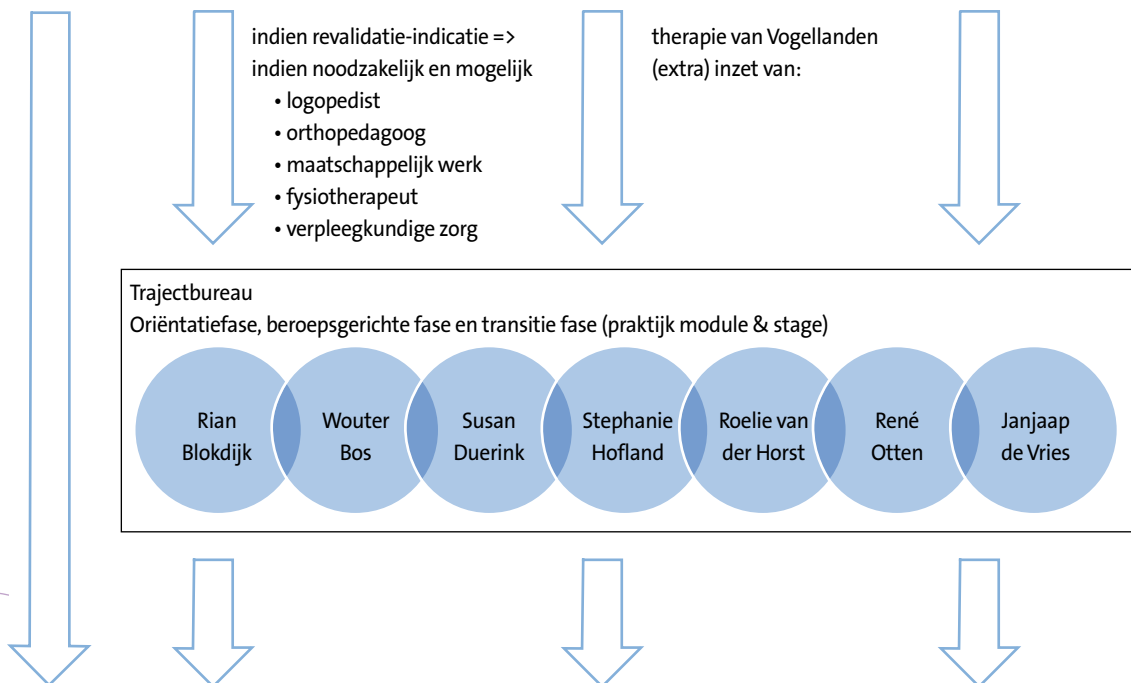
Speciaal Voortgezet Onderwijs (VSO)

Eva van Aarle
 Netwerkdirecteur
 Vervolgonderwijs en arbeid

Marijke van Dijk
 Netwerkdirecteur
 Arbeidsmatige
 dagbesteding en
 Dagbesteding

Henriët Marinus
 Netwerkdirecteur
 Dagbesteding

Vervolgonderwijs en arbeid	Arbeid en arbeidsmatige dagbesteding	Dagbesteding
Havo	Dagbesteding en Arbeidsmatige dagbesteding	
VMBO BK & TL		



Vervolgonderwijs en arbeid	Arbeid en arbeidsmatige dagbesteding	Dagbesteding
Eva van Aarle Hengeveld College	Marijke van Dijk Hengeveld College	Henriët Marinus Hengeveld College

Na het voortgezet speciaal onderwijs gaan leerlingen naar:
 of naar een vervolgopleiding, of naar (beschermd) werk of naar een dagbesteding

Hierover wordt samen met ouders en leerling vanaf het 15e levensjaar van de leerling jaarlijks overleg gevoerd.

Uitstroomprofiel: Vervolgonderwijs **Netwerkdirecteur: Eva van Aarle**

Een leerling (12-18 jaar) komt terecht op het VSO Vervolgonderwijs als de leerling meer ondersteuning nodig heeft dan het reguliere onderwijs kan bieden. Denk dan bijvoorbeeld aan therapie onder schooltijd, hulp bij verzorging, het werken in een overzichtelijk en (zoveel mogelijk) prikkelarm klaslokaal en hulp bij plannen en organiseren.

De inhoud van het onderwijsprogramma verschilt niet veel van het reguliere onderwijs. Wat ons speciaal maakt, is dat we de ruimte/faciliteiten en expertise hebben om binnen ons onderwijsaanbod rekening te houden met ziekte of een lichamelijke beperking. Hierbij is de samenwerking met Vogellanden van groot belang.

In principe is het mogelijk om onderwijs te volgen tot en met het schooljaar waarin de leerling de leeftijd van 18 jaar bereikt. Deze periode kan verlengd worden tot de leeftijd van uiterlijk 20 jaar, met de voorwaarde dat er uitzicht moet zijn op het bereiken van de gestelde doelen en het behalen van een volledig diploma binnen de verlengde periode.

Gedurende de gehele opleiding wordt er aandacht besteed aan vaardigheden die de zelfredzaamheid in het dagelijks leven vergroten. Al dan niet gebonden aan een specifiek vak zal er aandacht besteed worden aan sociaal-emotionele ontwikkeling, oriëntatie op de toekomst en studievaardigheden. Ons zorgteam (bestaande uit een orthopedagoog, zorgcoördinator en sociaal maatschappelijk werker) is verantwoordelijk voor de begeleiding en ondersteuning op het gebied van leerlingenzorg.

Groepen

Onderbouw

In de onderbouw is een groepsdocent grotendeels verantwoordelijk voor de lessen die gegeven worden. Hier zijn dus minder vakdocenten betrokken en ligt de nadruk meer op het pedagogische klimaat (o.a. nabijheid en een aangepast tempo). Gedurende onze onderbouwperiode werken we wel toe naar een toenemend aantal vakdocenten, ter voorbereiding op de bovenbouw en het vervolgonderwijs. Het grootste gedeelte van de dag wordt lesgegeven in het eigen stamlokaal. Daarnaast is er ruimte voor de ontwikkeling van levensvaardigheden en ondersteuning bij o.a. het aangaan van sociale contacten, wisselingen/ veranderingen en generieke studievaardigheden.

Bovenbouw

In de bovenbouw vormen een mentor en onderwijsassistent(en) de groepsleiding. De leerlingen verblijven gedurende de lesdag voor het grootste deel in hun eigen stamlokaal. De vakdocenten wisselen per lesuur van lokaal. Leerlingen van het niveau VMBO-BB en VMBO-KB volgen een PTA¹ (Programma van Toetsing en Afsluiting) en ronden hun opleiding af met een Centraal Examen. Leerlingen van het niveau VMBO-TL en havo ronden hun opleiding af door middel van een staatsexamen².

Traject op Maat

Mocht onderwijs binnen onze onderwijssetting nog niet lukken, of mochten er specifieke ondersteuningsvragen zijn, is er een tijdelijke voorziening beschikbaar. Het doel is altijd terugkeer naar onze reguliere onderwijssetting. De toelating tot deze voorziening gaat altijd via het zorgteam en de mentor van de leerling.

1 <https://oudersenonderwijs.nl/kennisbank/examens/pta-examenreglement/>

2 <https://duo.nl/particulier/staatsexamen-vo/>

Schooltijden:

1e lesuur	08:30 – 09:20
2e lesuur	09:20 – 10:10
Pauze	10:10 – 10:25
3e lesuur	10:25 – 11:15
4e lesuur	11:15 – 12:05
Pauze	12:05 – 12:35
5e lesuur	12:35 – 13:25
6e lesuur	13:25 – 14:15
7e lesuur	14:15 – 15:00



Wij streven ernaar om leerlingen vijf dagen in de week onderwijs te laten volgen, indien nodig met rusttijden. Mocht het desondanks niet haalbaar zijn om vijf volledige dagen in de week naar school te komen, dan wordt er via de Commissie voor Begeleiding (CVB) een verzoek voor vrijstelling ingediend. De vrijstelling wordt maximaal voor één jaar afgegeven en wordt tussentijds regelmatig geëvalueerd en bijgesteld in overleg met de leerling, ouders, groepsleiding en het zorgteam. Naast de reguliere lestijden houden we in het roosterproces óók rekening met het zogenoemde 'LZK-rooster'. In dit rooster wat uitgaat van schoolgang vanaf 10.25 uur, proberen we tenminste 1 contactmoment per vak te realiseren. Bij afwijking van het reguliere of LZK-rooster kan dit niet worden gegarandeerd.

Lesrooster en lesuitval

Aan het begin van het schooljaar wordt het lesrooster uitgedeeld. Leerlingen volgen vanaf het 1^e tot het 7^e lesuur theorie- en / of praktijklessen. Lesuitval wordt zo veel mogelijk intern opgelost. Wanneer, bij overmacht, moet worden besloten een klas thuis te laten werken, worden leerlingen en ouders hier tijdig van op de hoogte gesteld.

Huiswerk

Afhankelijk van het niveau en het leerjaar krijgen de leerlingen te maken met verschillende huiswerkopdrachten. Het huiswerk en geplande toetsen kunnen leerlingen altijd inzien via ons leerlingvolgsysteem, SOMtoday. Vaak bestaat de mogelijkheid op school al een gedeelte van het huiswerk te maken tijdens ingeplande studie-uren, waarbij er standaard een docent/onderwijsassistent beschikbaar is voor hulp en ondersteuning.

Schoolbenodigdheden

Leerlingen hebben de volgende zaken nodig om hun werk op school goed te kunnen uitvoeren:

- een praktische schooltas.
- een schoolagenda (De Twijn stelt aan het begin van het jaar per leerling een schoolplanner ter beschikking. Het staat ouders en leerlingen vrij om van deze standaardplanner af te zien, mits er dan een persoonlijke agenda wordt aangeschaft).
- een rekenmachine (moet in staat zijn om basiscalculaties te doen, maar ook functies als worteltrekken, kwadraat, sin/cos/tan en haakjes). In de bovenbouw kunnen aanvullende eisen worden gesteld.
- een etui gevuld met: pennen, (kleur) potloden, een wiskundeset (passer, geodriehoek), een schaar, gum en lijm.
- gekafte boeken (de boeken zelf ontvang je op school).

Voor sommige vakken hebben leerlingen daarnaast bijzonder gebruiksmateriaal of kleding nodig, zoals gymkleding en gym schoenen tijdens de lessen bewegingsonderwijs.

Boeken, leermiddelen en leermateriaal

Leerlingen ontvangen de boeken en leermiddelen van school. Alle boeken moeten door de leerling zelf gekaft worden. Bij niet acceptabele beschadiging of verlies van de boeken vergoedt de gebruiker (de leerling) de nieuwprijs.

Toetsing

De leerlingen krijgen regelmatig mondelinge en schriftelijke toetsen. Daarnaast zijn er afsluitende opdrachten in de vorm van verslagen en werkstukken. De frequentie en de manier van toetsen is afhankelijk van de groep, het vak en de gebruikte methode. In principe wordt er op de eerste dag na een vakantie niet getoetst, tenzij in overleg met leerlingen anders is afgesproken. Ook wordt er maximaal tweemaal per dag een toets afgenomen. Niet aangekondigde overhoringen, opstellen en dictees vallen niet onder deze regeling.

Resultaten en rapport

Leerlingen en ouders kunnen via SOMtoday altijd zicht hebben op de behaalde cijfers via een persoonlijke inlog. Leerlingen ontvangen twee keer per jaar een rapport met daarin het gemiddelde door hen behaalde cijfer per vak. Leerlingen en hun ouders worden, na de uitreiking van het rapport, uitgenodigd voor een rapportbespreking en een evaluatie van het Ontwikkelingsperspectiefplan (OPP).³

Onderbouw

In de onderbouw wordt voornamelijk gewerkt in stamgroepen. Het onderwijstempo en het onderwijsniveau wordt per leerling vastgesteld. Gedurende de onderbouwjaren kan het tempo en niveau, waar nodig, nog worden bijgesteld, uitgaande van de overgangsnormen die zijn vastgesteld. Aan het eind van de onderbouw moet de leerling kunnen voldoen aan de bijbehorende kerndoelen.

De leerlingen volgen in de onderbouw de volgende vakken:

1. Nederlands
2. Engels
 - Frans (alleen havo)
3. Duits (vanaf brugklas 2)
4. Mens & Maatschappij
5. Wiskunde
6. Rekenen
7. Biologie en verzorging
8. Praktijkvakken, o.a.: techniek/ beeldende vorming/ zorg & welzijn, koken
9. ICT & Mediawijsheid
10. Bewegingsonderwijs
11. Muziek
12. Sociaal-emotionele vaardigheidslessen, studievaardigheden, LOB
13. Natuur- Scheikunde (NaSk) (brugklas 3)
14. Economie (voor VMBO in brugklas 3)

Bovenbouw

Afhankelijk van het niveau dat een leerling volgt, kiest de leerling aan het eind van de onderbouw een vakkenpakket. Leerlingen ronden voor de niveaus VMBO-Basisberoeps en VMBO-Kaderberoepsgerichte leerweg het examen af volgens de reguliere eisen en het vastgestelde Programma van Toetsing en Afsluiting. (PTA). Het PTA is gepubliceerd op de website van De Twijn. Leerlingen die de niveaus VMBO-TL en havo volgen, ronden hun schoolcarrière op de Twijn af met een staatsexamen.

[3 https://www.onderwijsinspectie.nl/onderwerpen/leraren/vraag-en-antwoord/wat-moet-er-in-het-ontwikkelingsperspectief-opp-staan](https://www.onderwijsinspectie.nl/onderwerpen/leraren/vraag-en-antwoord/wat-moet-er-in-het-ontwikkelingsperspectief-opp-staan)

Daarbij legt de leerling dezelfde schriftelijke eindexamens af als de VMBO-TL en havo-leerling in het regulier onderwijs. Ter invulling van het schoolexamen legt de leerling voor ieder examenvak ook een mondeling en/of schriftelijk examen af. De scores van beide examens vormen het gemiddelde eindcijfer.

Profielen bovenbouw

VMBO BB/KB

- Economie & Ondernemen
- Zorg & Welzijn

VMBO TL

- Economie
- Techniek
- Zorg & Welzijn
- Landbouw

HAVO

- Cultuur & Maatschappij
- Economie & Maatschappij
- Natuur & Gezondheid
- Natuur & Techniek

Volgen en doorstromen

In de onderbouw wordt het Cito volg- en adviessysteem gebruikt. De leerlingen maken diverse opdrachten rondom de vakken Nederlands, Engels, Rekenen en Wiskunde. De Cito-resultaten geven een goed beeld van het huidige niveau van de leerling ten opzichte van het landelijk gemiddelde, maar ook de aandachtsgebieden per leerling.

Overgangsnormen:

Op de Twijn houden we, zoals op elke school gebruikelijk, overgangsnormen aan. Dit zijn voorwaarden voor de overgang naar een volgend schooljaar. Hierbij zijn de volgende kernvakken belangrijk: Nederlands, Engels, Wiskunde en Rekenen. Bij de overgang kijken we naar de cijfers en de hoeveelheid van de lesstof die de leerling heeft afgerond.



Voor meer informatie over de doorstroomnormen, verwijzen we u naar onze website.

Uitstroomprofiel: Arbeid en Arbeidsmatige Dagbesteding

Netwerkdirecteur: Marijke van Dijk

Doelgroep

Op het uitstroomprofiel voortgezet arbeid/arbeidsmatige dagbesteding zitten leerlingen met een licht tot matige verstandelijke beperking. Een deel van de leerlingen heeft daarnaast een psychische en/of lichamelijke beperking.

We houden rekening met de verschillende manieren waarop onze leerlingen leren en zich ontwikkelen. De groepen bestaan uit maximaal 14 leerlingen.

De leerlingen krijgen activiteiten aangeboden die passen in de eigen leerlijn. Uiteraard houden we hierbij rekening met de ondersteuningsbehoeften van de leerling. Dit beschrijven we elk jaar in een ontwikkelingsperspectief. Dit bespreken we met u en uw kind.

Pedagogische aanpak

Onze leerlingen oefenen hun vaardigheden op verschillende manieren om zo de wereld om hen heen te ontdekken. Ze leren door te doen. Nabijheid, begeleiding en sturing van professionals is daarbij essentieel. Maar ook flexibiliteit en mildheid, om hen te helpen een positief en reëel zelfbeeld te ontwikkelen. We zoeken naar een balans tussen sociaal-emotionele en cognitieve groei.

De basis voor onze aanpak is gericht op een klimaat waarin de leerling gezien wordt en mag zijn wie hij/zij is. Autonomie, competentie en relatie staan centraal. De relatie met jezelf, de ander en de leerstof vormen de basis van waaruit gewerkt wordt. Vanuit relatie met elkaar ontdekken leerlingen wie ze zijn en leren ze van situaties. Hun sterke kanten dragen bij aan hun veerkracht. We kijken naar wat wel werkt en wat wel kan, zodat talenten worden ontdekt en ingezet worden.

Wij richten ons op de persoonlijke groei van de leerling d.m.v. coaching en portfolio gesprekken. We bespreken en genieten van successen, maar ook leren leerlingen omgaan met weerstand en teleurstelling.

Onderwijsprogramma/didactische aanpak

Gedurende de dag variëren we tussen leren, doen en oefenen in de klas en praktijklokalen. In ons onderwijs draait het er om wie je bent en wordt als mens in de wereld om je heen. Om leven met anderen in de vaak ingewikkelde maatschappij.

We bieden een omgeving waarin onze leerlingen leren vanuit verwondering de wereld om hen heen leren te begrijpen en grip te krijgen op hun eigen leven. Het is juist voor onze leerlingen niet vanzelfsprekend dat ze zich staande kunnen houden in de wereld om hen heen. Zij moeten daarom leren werken aan hun welbevinden, zelfstandigheid, zelfredzaamheid, werknemer-, en levensvaardigheden. We bieden kennisvakken aan zoals taal, rekenen, mens, natuur en techniek, mens en maatschappij en digitale vaardigheden.

En daarnaast ook onderwerpen en vakken die daarbij horen zoals: persoonlijke vorming, seksualiteit, sociaal-emotionele ontwikkeling, drama, kunst, muziek en cultuur.

We houden rekening met de verschillende manieren waarop onze leerlingen leren en zich ontwikkelen. Dat betekent dat we het aanbod laten aansluiten bij de mogelijkheden van de leerling. Zo besteden wij tijdens onze lessen aandacht aan de methodiek van bewegend leren.

Het uiteindelijke doel voor ons is een betekenisvolle plek vinden in de samenleving, variërend van arbeidsmatige dagbesteding tot aan (beschut) betaald werk.

De leerlingen worden ingedeeld volgens het landelijke doelgroepenmodel. Dit model is ontwikkeld om elkaar beter te begrijpen in de communicatie. Het is een gespreksdocument om de ondersteuningsbehoefte en het perspectief van de leerling in kaart te brengen en dit vast te leggen in een OPP (ontwikkelingsperspectief plan) volgens een cyclisch proces.

Praktijkaanbod

We beschouwen onze school als veilige oefenplek voor later. Onze leerlingen leren ook vaardigheden en kennis toe te passen tijdens praktijksituaties. Daarom hebben we een uitgebreid aanbod aan praktijkvakken op verschillende niveaus, van eigen schoolcertificaat tot aan (indien mogelijk) branchegerichte opleidingen. We bieden de volgende vakken aan: techniek, groen, consumptief, facilitair, ontdekhoek, beeldendevorming, fietstechniek, elektrotechniek, zorg & welzijn en ICT. Daarnaast hebben we een arbeidstrainingscentrum. Binnen deze vakken ontwikkelen de leerlingen vooral hun werknemersvaardigheden. Maar je leert ook wie je bent, wat je kunt en wat bij je past. Zodat de leerlingen zo goed mogelijk voorbereid worden op de wereld na school.

Arbeidstoeleiding

We leren leerlingen zo zelfstandig mogelijk te functioneren als het gaat om werken, wonen en vrije tijdsbesteding. Hierin is een belangrijke en brede rol weggelegd voor het Trajectbureau. Zij begeleiden onze leerlingen naar een passende plek na hun schoolperiode. De centrale vraag is, wat heeft de leerling nodig om daar te komen. Werken aan levens- en werkvaardigheden staat hierbij centraal. Vraag en aanbod moeten op elkaar aansluiten.

We bieden nog een stuk nazorg; de leerling wordt na de uitstroom nog een periode gemonitord.

Groepsleiding + ondersteuning

Elke klas heeft een groepsleerkracht en inzet van onderwijsassistenten. Daarnaast hebben de leerlingen met een lichamelijke beperking op indicatie therapie van Vogellanden. Soms is er extra ondersteuning in de klas, bijvoorbeeld voor medische handelingen, zelfredzaamheid of gedrag.



Uitstroomprofiel: Dagbesteding

Netwerkdirecteur: Henriët Marinus

Doel: leerlingen die vaardigheden bij te brengen die nodig zijn op het gebied van communicatie, mobiliteit, vrijetijdsbesteding, sociaal-emotionele ontwikkeling en redzaamheid.

Onderwijsprogramma

We gaan uit van de individuele leerling, waarbij gebruik gemaakt wordt van CED leerlijnen.

Daarnaast werken we vanuit de LACCS-visie: het goede leven van onze leerlingen staat centraal. Daarvoor gebruiken we de LACCS waarden: Lichamelijk welzijn, Alertheid, Contact, Communicatie en Stimulerende tijdbesteding. Samen met de therapeuten, revalidatiearts en ouders hebben we jaarlijks een Goed Leven Gesprek. In dit gesprek bespreken we de LACCS-waarden, aan de hand van de vijf letters. Wilt u meer lezen over [LACCS](https://www.laccsprogramma.nl)? <https://www.laccsprogramma.nl>



De leerlingen stromen uit naar bijvoorbeeld dagcentra en andere zorginstellingen voor mensen met meervoudige beperkingen, zoals bijvoorbeeld een zorgboerderij en belevingsgerichte dagbesteding.

Samenwerking Vogellanden

Het spreekt voor zich dat er een nauwe samenwerking is met de fysio-, ergotherapeuten en logopedisten van Vogellanden. Wekelijks is er een overlegmoment waarbij de betrokken therapeuten in de groep komen om de leerlingen te observeren en te kijken welke hulpvragen er zijn. De leerlingen krijgen therapie in de klas/op de afdeling.

Leerlingen op het VSO (van alle uitstroomprofielen) die in revalidatie-behandeling zijn bij Vogellanden kunnen, als de revalidatiearts daar een indicatie voor afgeeft, voor hydrotherapie, therapie in het water, naar het zwembad op de hoofdlocatie van Vogellanden. Taxivervoer hiervoor moet door ouders aangevraagd en geregeld worden bij de eigen zorgverzekering.

De revalidatiearts stelt de indicatie voor hydrotherapie in overleg met de therapeuten die het kind goed kennen. Dat zal natuurlijk ook afgestemd worden met de leerkrachten als er voor een leerling twijfel is.

Leerlingen zonder revalidatie-indicatie

Als een leerling geen revalidatie-indicatie heeft kan Vogellanden geen therapie geven. Er zijn mogelijkheden om via kinderfysiotherapiepraktijk de Regge en Logopedisch Centrum Nouwels therapie te krijgen. Met een verwijzing van de huisarts kan een leerling dan in aanmerking komen voor therapie via deze eerstelijnspraktijken onder schooltijd.

2.3. Extra faciliteiten

Wij beschikken over de volgende extra faciliteiten:

- buitenschoolse opvang
- gymlokalen
- professionele keukens
- prikkelarme/rustruimte
- snoezelruimte
- zorg- en welzijn lokaal
- arbeidstrainingscentrum
- ICT lokaal zogenaamde Fab Class
- Brandveilige liften

Buitenschoolse Opvang (BSO)

De Kameel

Voor begeleiding en opvang na schooltijd, op studiedagen en in de vakanties.

Voor aanmelden kan een mail gestuurd worden naar Janine Sellis:

bsohengeveld@de-kameel.nl.

De BSO van de Kameel op de Twijn is op de dr. Hengeveldweg 2, Zwolle.

Voor rechtstreeks contact met de Kameel op de dr. Hengeveldweg 2, T 06 30 29 87 80.



3. Ondersteuning voor leerlingen

3.1. Schoolplan

In het schoolplan staat hoe school de ondersteuning van leerlingen invult.

Om de leerlingen op een goede manier te kunnen ondersteunen, zijn er naast leerkrachten en onderwijsassistenten, verschillende disciplines en gediplomeerde specialisten:

- Beeldcoach
- Bewegingsleerkracht
- Kindercoach
- Orthopedagoog
- Onderwijsondersteuner
- Logopedist
- Maatschappelijk werker
- Muzikleerkracht
- Psychodiagnostisch werker
- Verpleegkundige
- Zorg coördinator

De maatschappelijk werkers voor het VSO zijn:

Hetty Brugman, op maandag, dinsdag en donderdag
bereikbaar op 06 410 300 86 en via haar emailadres h.brugman@ooz.nl

Inge Lamtink op woensdagochtend en donderdag
bereikbaar via haar emailadres i.lamtink@ooz.nl

Daarnaast is voor de leerlingen met een revalidatie-indicatie maatschappelijk werk vanuit Vogellanden beschikbaar. Wendy Klomp; w.klomp@vogellanden.nl.

Therapie en revalidatie binnen school

Leerlingen mét een indicatie worden begeleid door medewerkers van Vogellanden. Zij zijn in dienst van Vogellanden maar werkzaam binnen de Twijn. De revalidatiearts coördineert en stemt de behandeling af met fysiotherapeuten, ergotherapeuten, psychomotorische therapeuten, therapieassistenten, logopedisten, maatschappelijk werkers en orthopedagogen.

Leerlingen Dagbesteding en leerlingen die op advies van de Commissie voor de begeleiding moeten zwemmen, gaan vanaf het Hengeveld College naar het therapie bad van Vogellanden. Taxivervoer van het Hengeveld College naar locatie Vogellanden wordt door ouders geregeld.

Leerlingen zonder revalidatie-indicatie hebben een eigen Commissie voor de Begeleiding met daarin de jeugdarts van de GGD.

De GGD nodigt ouders en leerling uit voor een gezondheidsonderzoek.

Wanneer de leerlingen 13 of 14 jaar oud zijn:

- doktersassistente doet ogen- en gehoortest en meet de lengte en het gewicht van het kind
- jeugdarts doet gezondheidsonderzoek. Dit bestaat uit gesprek met ouder(s) en een lichamelijk onderzoek.

Zie ook onze website: [Alle zorg bij de Twijn op een rij - De Twijn](#)

Extra begeleiding in de klas vanuit zorgbekostiging

De Twijn ondersteunt ouders bij de inzet van extra zorg in het onderwijs. Voor sommige leerlingen is het basisaanbod van verzorging, begeleiding en/of verpleegkundige zorg vanuit ons onderwijsbudget niet voldoende om goed en veilig deel te kunnen nemen aan het onderwijs. In dat geval wordt voor eventuele inzet van een verpleegkundige extra budget aangevraagd door ouders bij gemeente (Jeugdwet), Wet Langdurige Zorg of de zorgverzekeraar.

Bij de intake van nieuwe leerlingen of als het gedurende de schoolloopbaan noodzakelijk is, schakelen we PGVZ, Frion of de Kameel in bij de inzet van de extra individuele zorg en ondersteuning.

Uitgangspunt is dat elke leerling de zorg en begeleiding krijgt die hij of zij nodig heeft, en dat deze extra budgetten, waar mogelijk, gecombineerd worden ingezet. Dit om te voorkomen dat er met elke leerling een individuele begeleider meekomt in de klas en om ervoor te zorgen dat ook kleine urenantallen ingevuld kunnen worden. Dat is het meest rustig voor de leerling.

De netwerkdirecteur doet het intakegesprek. Daarin komt o.a. aan de orde welke zorg er nodig is op school. Als er sprake is van intensieve of gespecialiseerde verpleegkundige zorg neemt onze verpleegkundige contact met ouders op: welke handelingen zijn er nodig, is eventueel een individueel protocol en scholing van onze eigen assistenten nodig of moet er verpleegkundige hulp ingehuurd worden? Als er sprake is van intensieve begeleiding en ondersteuning in de klas ondersteunt PGVZ bij de aanvraag en inzet van deze hulp.

De Twijn is eindverantwoordelijk voor de inrichting en het totaalaanbod en bepaalt hoe en door wie de zorg binnen school wordt uitgevoerd.

Er wordt ouders om toestemming gevraagd voor het uitwisselen van informatie over de leerling met de persoonlijk begeleider.



3.2. Veiligheid

Alle scholen bij OOZ hebben een schoolveiligheidsplan. Het school-veiligheidsplan heeft een uniform gedeelte met daarin afspraken, stappenplannen en regelingen die voor alle OOZ scholen van toepassing zijn. Daarnaast zijn school specifieke situaties en werkwijzen beschreven.

We vinden dat iedereen zich veilig en prettig moet voelen in school.

Op het Hengeveld College is cameratoezicht bij de in- en uitgangen en vluchtingangen. Het is vooral preventief bedoeld. Er kunnen opnames desgewenst teruggekeken worden. Uiteraard is alles conform de AVG eisen en met goedkeuring van de MR aangelegd.

Verder houden we ons aan de volgende afspraken:

- We houden rekening met elkaar
- We accepteren de ander en we discrimineren niet
- We schelden niet en doen niet mee aan uitlachen en roddelen
- We blijven van de spullen van een ander af
- Samen zorgen we voor een opgeruimde school
- We houden ons aan de schooltijden
- We spelen niet voor eigen rechter
- We bedreigen niemand, ook niet met woorden
- We nemen geen wapens of drugs mee naar school
- We gebruiken geen geweld

Voor alle medewerkers, stagiaires en leerlingen op school gelden richtlijnen ten aanzien van 'gepaste' kleding. Op school word je voorbereid op de maatschappij, daar kun je ook niet altijd alles dragen. Er is een verschil tussen school/werkkleding en vrijetijdskleding.

- Bij de gymles draag je gymkleding.

Mobiele telefoon

Om iedere leerling de kans te geven zich zonder afleiding te kunnen concentreren bij de lessen en om problemen op sociale media te voorkomen zijn er spelregels over het gebruik van mobiele telefoons op school:

- De leerling bergt de mobiele telefoon tijdens de lessen op. De telefoon staat op 'stil' tijdens de lessen. Alleen na overleg met de leerkracht mag de telefoon in de klas gebruikt worden.
- In overleg met ouders en de leerkracht is het toegestaan de telefoon te gebruiken voor het luisteren naar muziek tijdens zelfstandig werken met een koptelefoon/oortjes.
- Fotograferen en filmen met de mobiele telefoon is niet toegestaan op school, tenzij de leerkracht daar toestemming voor geeft.
- Voor schooltijd, tijdens de middagpauze en na schooltijd mag de mobiele telefoon gebruikt worden.
- Wanneer een leerling zich niet aan de regels houdt, wordt de mobiele telefoon ingenomen door de leerkracht voor zolang als die dat nodig acht.
- Iedereen is verantwoordelijk voor wat hij plaatst of doorstuurt op sociale media en kan daarop aangesproken worden.
- We hebben ook een richtlijn voor het gebruik van digitale media.
- Vanaf september 2025 hebben we beleid voor het mobiele telefoongebruik zoals het ministerie van onderwijs dat van ons vraagt.
- We vragen u om uw kind onder schooltijd niet te bellen of te appen.

Grensoverschrijdend gedrag

Wanneer zich ernstig grensoverschrijdend gedrag voordoet, maken wij het betreffende gedrag direct bespreekbaar. Afhankelijk van de ernst stellen wij een crisisteam in. Dit team bestaat uit een drietal medewerkers waaronder de netwerkdirectie en heeft tot taak om op basis van hoor- en wederhoor het gedrag te analyseren en de gevolgen ervan aan te pakken. Doorgaans betrekken wij hierin ook de vertrouwenspersoon van de betreffende locatie.

Sociale en fysieke veiligheid

Ieder jaar monitoren we of leerlingen zich veilig voelen op school. Met de uitkomsten daarvan werken we aan knelpunten en zwakke plekken die uit die monitor naar voren komen. Wij besteden hier aandacht aan in de lessen aan de hand van de door de netwerken gemaakte verbeterplannen. In de eerste periode van het nieuwe schooljaar wordt de veiligheidsmonitor voor leerlingen afgenomen en opgestuurd naar de inspectie van het onderwijs.

Uitstroomprofiel vervolgonderwijs:

Leerlingen voelen zich over het algemeen veilig.

	Gemiddeld cijfer	Aantal respondenten
Algemene tevredenheid	7,0	91
Veilig voelen op school	7,4	91
Gepest worden	9,6	91
Vervelende dingen (zelf meemaken)	9,2	91

Een hoog cijfer betekent dat de leerlingen het fijn vinden in de klas, zich veilig voelen en weinig/niet gepest worden.

Ook dit schooljaar ligt het aandachtsgebied op voorlichting in mentorlessen, zodat leerlingen op de hoogte zijn van regels en afspraken ten aanzien van veiligheid.

Er zijn nauwelijks incidenten op het gebied van geweld, drugs of alcohol.

Overige factoren liggen vaak buiten onze invloedssfeer omdat we ons schoolgebouw delen met verschillende instanties en een VSO-school met een ander type doelgroep dan de onze.

Uitstroomprofiel arbeid en arbeidsmatige dagbesteding

De veiligheidsbeleving 2023-2024 is nagenoeg hetzelfde gebleven in vergelijking met het jaar ervoor. De gemiddelde pestbeleving/ aantasting van de veiligheid laat duidelijk een lagere score zien per stelling. We beschouwen dit positieve resultaat als een effect van ingezette maatregelen o.a. als:

- Het meer en consequent nabij zijn tijdens voor- en naschoolse momenten, zodat interactie met leerlingen van onze buurschool en ander escalerend gedrag tijdens deze momenten beter te hanteren is



- Wekelijks zorgteamoverleg zorgt ervoor dat hulpvragen, m.b.t. het welzijn van de leerling(en), vlot aangepakt kunnen worden.
- Er zijn meer praktijkmomenten voor de onderbouw ingevoerd, die zorgen voor een betere balans tussen denken en doen, dat zorgt voor meer schoolplezier.
- Verandering van het schoolplein waardoor er meer passende activiteiten zijn gedurende de pauzemomenten.

Met als effect:

Er wordt een gezamenlijke en gedragen verantwoordelijkheid naar alle leerlingen en elkaar toe gevoeld. Het personeel staat als een team om de leerlingen heen. Ook ouders worden hierin (vanuit verbindend gezag) meegenomen.

Voor komend jaar zijn meer acties gepland zoals:

- Scholing in traumasensitief nabij begeleiden.
- Korte lijnen met ouders, waardoor het mogelijk is snel te handelen.



Uitstroomprofiel Dagbesteding

Jaarlijks vullen de ouders de vragenlijst 'Zien' in. De uitkomsten worden geanalyseerd.

Indien nodig worden gesprekken gevoerd met ouders en groepsleiding om de resultaten van de vragenlijst 'Zien' te bespreken en actiepunten op te stellen. In het komend schooljaar zal de vragenlijst verder worden aangepast en gedigitaliseerd, specifiek naar onze doelgroep.

De werkgroep relaties en seksualiteit is gestart met het opzetten van een meidengroep voor VSO-meisjes. In het schooljaar 2024-2025 zal er ook georiënteerd worden op een VSO-jongensgroep.

In het afgelopen schooljaar is onderzocht welke leerlijnen er zijn voor onze doelgroep en is er een keuze gemaakt. Komend schooljaar starten we met het schrijven van de eerste leerlijnen, inclusief de leerlijn sociaal-emotionele ontwikkeling.

Tijdens vergaderingen of studiedagen zal de teambrede scholing over gedrag verder worden geïmplementeerd. Dit omvat o.a. het versterken van bestaande vaardigheden en het deelnemen aan vaste intervisiemomenten.

Er is door de werkgroep een protocol voor agressiebeheersing ontwikkeld. Dit zal in het komend

schooljaar verder worden aangescherpt.

Het team zal geïnformeerd worden over het doelgroepenmodel voor betere afstemming op kindkenmerken en ondersteuningsbehoeften.

De Gouden en Zilveren weken worden komend schooljaar geïmplementeerd op de afdeling.

Door deze stappen te volgen, zal de school blijven werken aan het optimaliseren van de ondersteuning en ontwikkeling van leerlingen binnen het uitstroomprofiel Dagbesteding.

Kwaliteitstandaard onderwijs en zorg

Komend schooljaar gaat het team zich buigen over de reeds gemaakte kwaliteitstandaard onderwijs en zorg. Dit document is een leidraad over wat ervanuit de Twijnvisie van personeel wordt verwacht qua grondhouding, kennis en verantwoordelijkheden.



Vertrouwenspersoon

De vertrouwenspersoon voor dr. Hengeveldweg is Tineke Kamphuis. Zij is bereikbaar via t.kamphuis@ooz.nl.

De vertrouwenspersoon voor het Boterdiep is: Mirjam Korterink. Zij is bereikbaar via m.korterink@ooz.nl.

De vertrouwenspersoon voor de Violierenstraat is: Virginie Kroes. Zij is bereikbaar via v.masaki@ooz.nl.

De (externe) vertrouwenspersoon voor alle OOO scholen is Gerard Dijkstra, Buro Konfidi Vertrouwenspersonen. Hij is bereikbaar via info@konfidi.nl.

Meldcode

De verantwoordelijkheid voor het melden van huiselijk geweld, kindermishandeling en seksueel misbruik in het onderwijs ligt bij de netwerkdirectie (voorzitter Commissie voor de Begeleiding) en maatschappelijk werk. De Twijn heeft een eigen 'Twijn Meldcode', gebaseerd op de wet- en regelgeving hierover en toegespitst op de situatie van de Twijn. Ieder schooljaar is er tenminste één themabijeenkomst rondom de meldcode.

Contactpersonen hiervoor zijn:

Hetty Brugman h.brugman@ooz.nl
Inge Lamtink i.lamtink@ooz.nl

Pesten

We hebben een brede aanpak ten aanzien van pesten die terugkomt binnen de school en de lessen. Binnen de school treden we als team op tegen pestgedrag en maken we dit bespreekbaar bij leerlingen en hun ouders. Bij pestincidenten wordt gebruik gemaakt van een incidenten formulier. Als contactpersonen voor pesten verwijzen we naar de hiervoor genoemde vertrouwenspersonen.

Wet zorg en dwang in het onderwijs

Wij werken zoals de handreiking "Zorg en dwang in het onderwijs" ons voorschrijft. Meer informatie: Home | Informatiepunt dwang in de zorg

Klachten

Klachten van leerlingen, ouders en medewerkers die ze volgens de reguliere lijnen niet hebben kunnen oplossen; alle OoZ scholen hebben de zelfde klachtenregeling <https://ooz.nl/wp-content/uploads/sites/59/2024/07/20240701-Klachtenreglement.pdf>

Bezwaar

Binnen de school worden dagelijks beslissingen genomen. Soms is een beslissing een besluit in de zin van de Algemene wet bestuursrecht, bijvoorbeeld beslissingen over de toelating, de bevordering of het schorsen of verwijderen van een leerling. In dat geval geldt de klachtenregeling niet, maar kan binnen zes weken na dagtekening van de beslissing schriftelijk bezwaar worden gemaakt bij het College van Bestuur. Het maken van bezwaar heeft geen schorsende werking. Dat betekent de beslissing blijft gelden tot dat op het bezwaar is beslist. Het bezwarenreglement van OoZ vindt u op [Bezwarenreglement.pdf \(ooz.nl\)](#).



3.3. Met wie we samenwerken

De school is de spil in een netwerk van instanties en disciplines die betrokken zijn bij onze leerlingen. In samenwerking met deze samenwerkingspartners willen we onderwijs en zorg verbinden.



De Ambelt

Ambelt regio Zwolle en de Twijn hebben hetzelfde bestuur, OoZ. Beide organisaties staan voor speciaal onderwijs. We werken, waar kan, samen met behoud van de identiteit van beide organisaties. T 038 453 20 74



Bartiméus

De Ambulante Onderwijskundige Begeleiders van Bartiméus zijn actief voor leerlingen met een visuele beperking, hun ouders en leerkrachten. Voor meer informatie: Anita Visscher, secretaresse T 038- 45 60 715



Samenwerkingsorganisaties Beroepsonderwijs Bedrijfsleven

erkennen en begeleiden de leerbedrijven waar studenten terecht kunnen voor een stage of leerbaan van goede kwaliteit.



Frion

Medewerkers van Frion zorgen o.a. voor extra begeleiding/verzorging voor leerlingen die dat nodig hebben. Contact via de netwerkdirectie van de Twijn: T 038 453 55 06



Niet Aangeboren Hersenletsel (NAH) Zorgketens in Overijssel

Regio Zwolle:
Participanten: Icare, Vogellanden, Zorgspectrum Het Zand, MEE IJsseloevers, Dimence, InteraktContour en Rozij Werk
T 0341 255 777



Stichting Voorzieningen voor Verstandelijk en Meervoudig Gehandicapten Zwolle e.o. 'de Kameel'

De Kameel verzorgt Buitenschoolse opvang binnen de TwijnContactpersoon jsellis@de-kameel.nl
T 038 852 43 67



Kentalis

Koninklijke Kentalis ondersteunt mensen die slechthorend, doof of doofblind zijn, een taalontwikkelingsstoornis (TOS) of communicatief meervoudige beperking hebben. 0800 53 68 25 47 (gratis); info@kentalis.nl



LWOE

Landelijk Werkverband Onderwijs en Epilepsie
We maken gebruik van de ambulante begeleiders vanuit het LWOE voor advisering en scholing. T 038 845 71 71



Nouwels

voor eerstelijns logopedie in onze school
www.nouwelslogopedie.nl



Opleidingsinstituten voor SPW en PABO

We begeleiden o.a. studenten en leerkrachten in opleiding van de PABO in Meppel, de Christelijke Hogeschool Windesheim en de Katholieke PABO in Zwolle.



Persoons Gebonden Vraaggerichte Zorg

Medewerkers van PGVZ zorgen o.a. voor extra verpleegkundige begeleiding/verzorging voor leerlingen die dat nodig hebben. PGVZ coördineert op de Twijn de aanvullende zorg- en begeleidingsvragen van leerlingen.
<http://www.persoonsgebonden-vraaggerichte-zorg.nl/>



Kinderfysio de Regge

Fysiotherapeuten uit deze praktijk werken binnen school met leerlingen die geen revalidatie-indicatie hebben. T 038 453 01 91 www.Kinderfysioderegge.nl



VISIO

Naast Bartimeus zijn ook Ambulante Onderwijskundige Begeleiders van VISIO actief voor leerlingen met een visuele beperking, hun ouders en leerkrachten.
Voor meer informatie: sanderdeboer@visio.org
T 06-52679908



vogellanden

Vogellanden, centrum voor revalidatie en bijzondere tandheelkunde

De revalidatieartsen zijn inhoudelijk verantwoordelijk voor het revalidatieproces op school; de organisatorische verantwoordelijkheid ligt bij de manager bedrijfsvoering. De manager bedrijfsvoering is bereikbaar op: T 038 498 1111

Het secretariaat van de revalidatieartsen is alle werkdagen bereikbaar T 038 852 43 98

Samenwerkingsverbanden

Overzicht van samenwerkingsverbanden en besturen waar de Twijn een contract mee heeft:

SWV	Primair Onderwijs
SWV 22-03	Gemeenten de Wolden, Hoogeveen, Meppel, Staphorst, Steenwijkerland, Westerveld, Zwartsluis
	Afdeling Hoogeveen: contract
	Afdeling Meppel: contract
	Afdeling Steenwijk: contract
SWV 23-04	Gemeenten Coevorden, Dalfsen, Hardenberg, Ommen Naam: Veld Vaart en Vecht: contract
SWV 23-05	Gemeenten Hattem, Heerde, Kampen, Olst-Wijhe, Oldebroek, Raalte, Rouveen deel Staphorst Zwartewaterland – Zwartsluis Zwolle
	Afdeling Kampen: contract
	Afdeling Salland: contract
	Afdeling Catent heeft een ambulante begeleider van de Twijn in dienst
	Afdeling Stroming, heeft een ambulante begeleider van de Twijn in dienst
	Afdeling de Brug heeft een ambulante begeleider van de Twijn in dienst en een aanvullend contract.
	Afdeling Florion: contract
SWV 24-02	Gemeenten Noordoostpolder: contract
SWV 24-03	Gemeenten Dronten, Lelystad: contract
SWV 25-09	Gemeenten Elburg, Epe, Ermelo, Harderwijk, Nijkerk, Nunspeet, Putten, Zeewolde. Contract
SWV 00-01	Reformatorisch SWV Berséba regio Noordoost: contract met Dienstencentrum
SWV	Voortgezet Onderwijs
SWV 22-03	Gemeenten de Wolden, Hoogeveen, Meppel, Staphorst, Steenwijkerland, Westerveld, Zwartsluis Er zijn ambulante begeleiders gedetacheerd naar de VO scholen in Hoogeveen. Urencontracten met de VO scholen in Meppel en Steenwijk
SWV 23-07	Gemeenten Coevorden, Dalfsen, Hardenberg, Ommen, Dedemsvaart Contract
SWV 23-05	Gemeenten Hattem, Heerde, Kampen, Olst-Wijhe, Oldebroek, Raalte, Rouveen deel Staphorst Zwartewaterland – Zwartsluis Zwolle, Dronten Er zijn ambulante begeleiders van de Twijn in dienst van de OOV VO scholen, Met de Landstede en Greijdanus scholen is een contract
SWV 24-02	Aandacht + Emmeloord Urk Lemmer Contract
SWV 25-09	Stichting Leerlingenzorg Gemeenten Elburg, Epe, Ermelo, Harderwijk, Nijkerk, Nunspeet, Putten, Zeewolde. Contract
SWV 00-01	Reformatorisch SWV: met Pieter Zandt SG is een contract afgesloten
	Jacobus Fruytier Scholengemeenschap
MBO	
	Naar MBO Deltion en Zone College VO en MBO is een ambulante begeleider gedetacheerd.

4. Ouders en school

4.1. Hoe ouders worden betrokken

Ouders van onze leerlingen zien wij als betrokken partners die onmisbaar zijn. Ook met hen werken wij professioneel samen.

Eén kind, één plan, de BehandelPlan Onderwijs Bespreking (BPO) en het Goed Leven Gesprek (GLG)

Tenminste één keer per jaar is er over elke leerling met een revalidatie-indicatie een BehandelPlan Onderwijs bespreking. De hulpvragen van ouders en leerling zijn het uitgangspunt om te komen tot één perspectief. De hulpvraag van ouders en de visie van onderwijs en behandelaars worden op elkaar afgestemd en zo ontstaat één plan, waarin doelstellingen en afspraken voor ouders / leerling, onderwijs en revalidatie voor de komende periode helder verwoord staan.

Voor de leerlingen van de uitstroom Dagbesteding is het BPO vervangen door het Goed Leven Gesprek: Aan de hand van een ter plekke uitgereikte vragenlijst voeren ouders, groepsleiding, therapeuten en eventuele andere betrokkenen (bijvoorbeeld persoonlijk begeleider, logeerhuis etc.) samen het gesprek over hoe het gaat met de leerling, en wat we kunnen doen om het leven voor de leerling (nog) beter te maken.

Ontwikkelingsperspectiefplan / school-ouderovereenkomst

Het onderwijsaanbod voor iedere individuele leerling omschrijven wij in de vorm van leerdoelen en leggen wij vast in een ontwikkelingsperspectiefplan (OPP). Ook de doelstellingen en afspraken uit het BehandelPlan Onderwijs danwel het Goed Leven Gesprek worden hierin verwerkt. Het ontwikkelingsperspectiefplan is het contract tussen ouders en school dat de ouders voor akkoord moeten ondertekenen.

Contactmiddag of contactavond

Een aantal keren per jaar nodigen wij ouders uit voor een contactmiddag of contactavond naar aanleiding van de leerling-besprekingen. Uw aanwezigheid is dan noodzakelijk om de voortgang van het ontwikkelingsperspectiefplan te bespreken. Op deze avonden kunt u ook spreken met vakleerkrachten, ondersteunende diensten en therapeuten die met uw zoon/dochter werken. Ouders ontvangen een uitnodiging, waarop zij kunnen aangeven met wie ze willen spreken.

Gedragcode voor leerlingen en ouder(s)

Om te komen tot een veilig leer- en werkklimaat én een goede samenwerking tussen leerling en hun ouders enerzijds en (medewerkers van) de school anderzijds zijn er regels over hoe wij met elkaar omgaan en over gedrag, rekening houdend met het karakter van het openbaar onderwijs. Van leerlingen en ouders verwachten we dat deze op onze school en daarbuiten zelf de afweging maken welk gedrag passend is en welk gedrag niet. We hebben een aantal basale gedragsregels opgesteld die daarbij kunnen helpen. De gedragscode is te raadplegen op: [2022.05.01-Gedragscode-leerlingen-en-ouders.pdf \(ooz.nl\)](#)

Gescheiden ouders

De Twijn zal ook bij gescheiden ouders voldoen aan de informatieplicht aan beide ouders. In principe gaan we er van uit dat de verzorgende ouder de andere ouder op de hoogte houdt. Als dat in de praktijk niet lukt heeft de school een actieve informatieplicht naar de niet-verzorgende ouder: wij sturen de informatie dan zelf.

Soms heeft maar één van de ouders gezag over het kind. De ouder zonder gezag heeft geen zeggenschap over het kind, maar wel recht op informatie. Deze ouder moet daar dan wel zelf om vragen.

De school moet de ouder zonder gezag informatie geven over belangrijke zaken over het kind of diens verzorging of opvoeding, tenzij er gegronde redenen in het belang van het kind zijn om geen informatie te verstrekken aan de ouder zonder wettelijk (ouderlijk) gezag. De school moet de gezaghebbende ouder over een verzoek tot informatieverstrekking op de hoogte brengen. Alleen in geval van een rechterlijke beschikking of als het belang van het kind zich daartegen verzet kunnen we afwijken van onze informatieplicht. Zie ook op onze website onder ouders <https://www.detwijn.nl/gescheiden-ouders>.

Geschillen passend onderwijs (GPO)

De geschillencommissie passend onderwijs is de eerstaangewezen commissie om geschillen tussen ouder(s) en bevoegd gezag te behandelen over toelating van leerlingen met een extra ondersteuningsbehoefte, het vast- en bijstellen van ontwikkelingsperspectief en de verwijdering van leerlingen. [Geschillencommissie passend onderwijs \(GPO\) - Onderwijsgeschillen Geschillencommissie passend onderwijs](#)

Ouder informatieavond

Aan het begin van het schooljaar bespreekt de groepsleiding met de ouders van iedere groep het jaarprogramma. De ouders hebben de gelegenheid elkaar te leren kennen en er worden onderwerpen behandeld die voor ouders en leerlingen in die groep belangrijk zijn.

Ouderenquête

Eens in de paar jaar wordt een ouderenquête gemaakt, d.w.z.

- één versie voor alle SO-groepen,
- één versie voor alle VSO-groepen en
- een versie voor alle groepen Dagbesteding belevingsgericht.

De (anonieme) resultaten van deze enquêtes worden in actiepunten omgezet. Dat betekent dat we niet kunnen zien welke ouder welk antwoord gegeven heeft. De resultaten worden via de nieuwsbrief aan ouders gepubliceerd. De actiepunten worden aan het begin van het schooljaar aan de MR voorgelegd en in het ouderplatform besproken.

Ouderparticipatie

In de eerste week van het schooljaar krijgen ouders een brief over ouderparticipatie waarin zij kunnen aangeven hoe zij bij activiteiten op school willen helpen. Elk team heeft een medewerker die de activiteiten met ouders coördineert. Bijdragen aan het inrichten van een thematafel, assisteren bij een viering of klus die gedaan moet worden, schoonmaken en dergelijke stellen wij heel erg op prijs. De leerlingen genieten ervan als zij hun ouders op school 'aan het werk' zien en de meeste ouders vinden het fijn elkaar bij een 'klusje' informeel te ontmoeten.

Ouderplatform

De ouderraad heeft gezorgd voor de oprichting van een digitaal platform. Een vaste groep betrokken ouders komen zo'n 8 keer per jaar digitaal bij elkaar om zaken te bespreken. Bijvoorbeeld omdat school de mening van ouders wil polsen over bepaalde onderwerpen. Of omdat ouders onderwerpen aan de orde willen brengen. Daarnaast is het voor alle ouders mogelijk per onderwerp mee te denken en mee te praten. Contactpersoon voor dit ouderplatform is Marijke van Dijk m.vandijk@ooz.nl.

Ouderinspraak

Inspraak van ouders kan via

- de medezeggenschapsraad, MR, MR@detwijn.nl
- het ouderplatform, m.vandijk@ooz.nl

Beide inspraakorganen voor ouders vergaderen regelmatig. Ouders kunnen in deze vergaderingen ook hun zorgen uiten, dilemma's bespreken en ervaringen uitwisselen.

4.2. Vrijwillige ouderbijdrage

De ouderbijdrage is een vrijwillige financiële bijdrage van ouders aan de school van hun kind. Het schoolbestuur stelt vast hoe hoog deze bijdrage is. Het schoolbestuur bepaalt ook waaraan de school de ouderbijdrage besteedt. De medezeggenschapsraad van de school moet hiermee instemmen.

De ouderbijdrage is meestal ca. € 30,-. Ouders die weinig financiële draagkracht hebben kunnen bij de gemeente voor een tegemoetkoming van de ouderbijdrage in aanmerking komen.

Indien ouders geen vrijwillige bijdrage hebben gedaan heeft dat géén consequenties voor hun kind. Alle kinderen, of hun ouders nu wel of geen financiële vrijwillige bijdrage hebben gedaan, doen mee met alle activiteiten gefinancierd met de vrijwillige bijdragen.

Voor schoolreisjes en/of schoolkampen wordt eveneens een bijdrage van ouders gevraagd. School probeert de kosten zo laag mogelijk te houden. Ook voor deze bijdrage geldt dat alle leerlingen deelnemen aan de schoolreisjes en/of schoolkampen ongeacht ouders een extra bijdrage hebben gedaan of niet. School mag wel als voorwaarde stellen dat een minimum aantal ouders de bijdrage betaalt, wil de schoolreis, het schoolkamp of activiteit doorgaan.

Aan het begin van het schooljaar ontvangen ouders een brief met specifieke informatie over deze ouderbijdragen.

4.3. Schoolverzekering

Stichting Openbaar Onderwijs Zwolle en Regio (OOZ) heeft voor leerlingen een collectieve ongevallenverzekering, een doorlopende (school)reis- en annuleringsverzekering en een bedrijfsaansprakelijkheidsverzekering afgesloten.

Verlies, diefstal en vernieling van eigendommen

- OOZ heeft geen verzekering voor leerlingen tegen verlies, diefstal of vernieling van eigendommen.
- De schade die een leerling veroorzaakt aan terreinen, gebouwen en spullen waaronder ook devices van school, wordt mogelijk op de ouders of de meerderjarige leerling verhaald. Ouders en de meerderjarige leerling wordt daarom aangeraden om een goede WA verzekering af te sluiten.

- Indien een groep scholieren zich schuldig maakt aan het toebrengen van schade, kan elk lid van deze groep aansprakelijk worden gesteld voor de toegebrachte schade, ongeacht of hij daadwerkelijk schade heeft toegebracht.

Melden schade en ongevallen

- Het advies aan ouders is om schade en ongevallen direct te melden bij de netwerkdirecteur van school. Na de melding neemt school contact op met de afdeling verzekeringen van OoZ.

Voor vragen over de verzekeringen van OoZ en de afhandeling van schade en ongevallen kan contact opgenomen worden met de netwerkdirecteur van school.

4.4. Ziek melden en verlof aanvragen


Scholen zijn verplicht ongeoorloofd schoolverzuim te melden bij de leerplichtambtenaar. Soms kan het zijn dat een leerling niet naar school kan gaan en er sprake is van geoorloofd schoolverzuim.

Op de website van de rijksoverheid www.rijksoverheid.nl, staat uitgelegd hoe en wanneer er sprake is van geoorloofd verzuim:

- Bij ziekte moet de groepsleiding dit op tijd horen
- Bij een verplichting vanuit een geloofsovertuiging met de ouder de directeur onderwijs van tevoren informeren
- Voor afwezigheid wegens een huwelijk of uitvaart moet de directeur onderwijs vooraf toestemming geven. Is het niet mogelijk op vakantie te gaan tijdens de schoolvakanties? Dan kunt u bij directeur onderwijs toestemming vragen voor schoolverlof buiten de schoolvakanties:
- Regels voor (extra) verlof [Verlof - De Twijn](#)

Op deze manier melden ouders hun kind ziek:

Ziek en betermelden voor alle groepen (behalve VSO vervolgonderwijs) vóór 08.15 uur via Parro. 

Ziek en betermelden voor VSO vervolgonderwijs vóór 08.15 uur via SomToday. 

Wij informeren Vogellanden zodat ouders niet twee keer hoeven te melden.

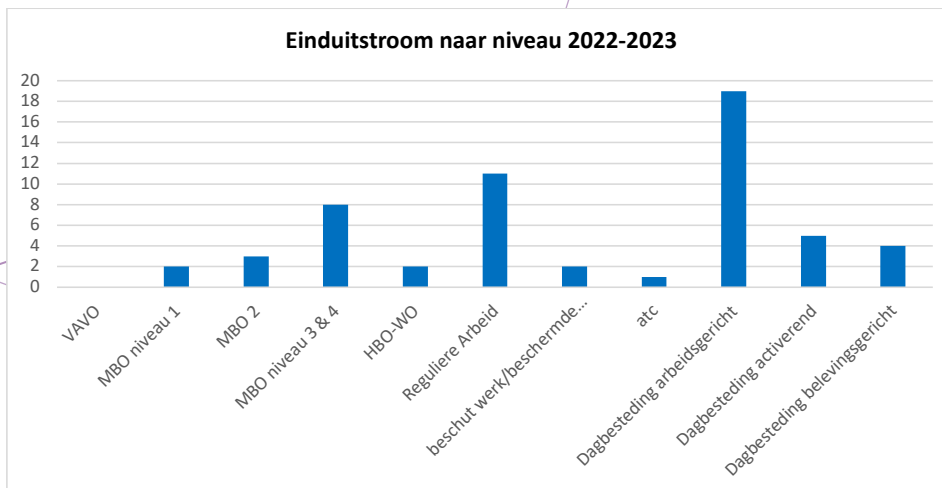
Indien van toepassing is het de taak van ouders om de ziekmelding eveneens door te geven aan:

- vervoer
- en/of persoonlijk begeleider (van Frion, de Kameel of PGVZ)
- en/of Logopedisch centrum Nouwels of kinderfysiotherapie De Regge
- en/of buitenschoolse opvang

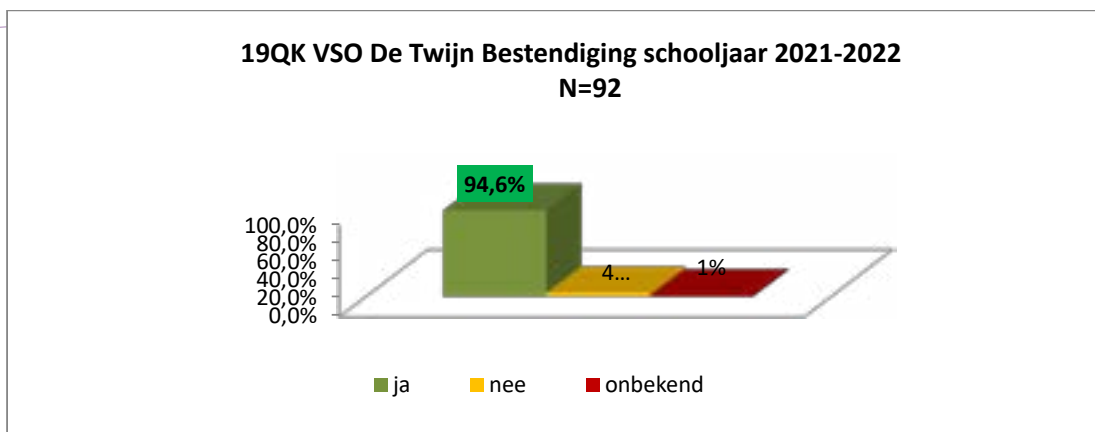
Bezoek aan dokter en/of tandarts wordt zoveel mogelijk na schooltijd gepland om onnodig verzuim te voorkomen.

5. Ontwikkeling van leerlingen

5.1. Waar kwamen de leerlingen terecht die de school verlieten:



Figuur 1: uitstroom voortgezet speciaal onderwijs



Figuur 2: bestending voortgezet speciaal onderwijs

Leerlingenuitstroom en bestending

Jaarlijks verzamelt de Twijn ten behoeve van haar eigen opbrengstenanalyse en ter verantwoording aan de Inspectie van het Onderwijs de uitstroomgegevens van het vorige schooljaar. Dit jaar is gevraagd naar de uitstroomgegevens van het schooljaar 2022-2023 en de bestendinggegevens van het schooljaar 2021-2022. De gegevens gaan over de leerlingen met een verblijf langer dan zes weken.

Onderwijsniveau

In figuur 1 is weergegeven naar welk onderwijsniveau leerlingen zijn uitgestroomd. De uitstroomniveaus betreffen zowel regulier als speciaal onderwijs. Uit de grafiek van het VSO komt duidelijk naar voren hoe breed het onderwijsaanbod is van de Twijn. De resultaten zijn voor ons herkenbaar en daar, waar nodig, doen wij interventies.

Bestendinging

Onderzocht is of leerlingen zich na twee jaar nog steeds op het hetzelfde niveau bevinden als waar ze naartoe zijn uitgestroomd. Het aantal leerlingen uit schooljaar 2021-2022 dat zich (niet) op hetzelfde niveau bevindt op 1 oktober 2023, is procentueel weergegeven in figuur 2.

Uit de interne analyse van de bestendingcijfers blijkt dat de leerlingen die bij het (voortgezet) speciaal onderwijs zijn uitgestroomd naar hun vervolgopleiding of arbeid, na twee jaar nog grotendeels op hetzelfde niveau onderwijs volgen.

Nazorg

In het kader van de nazorg voldoet de Twijn aan de wettelijke verplichtingen. Leerlingen worden benaderd om te vragen hoe het op de vervolgsetting verloopt en er wordt op verzoek specifieke begeleiding geboden op de nieuwe school van de leerling.

5.2. Sociale ontwikkeling

Visie op sociale opbrengsten

Er wordt tijd gemaakt om antwoorden te zoeken op vragen zoals: wat wil je, welke talenten kun je daarbij gebruiken en wat heb je verder nodig om dat doel te bereiken? Stappen gericht op een betekenisvolle plek in de samenleving op participatie. Door samen te werken is vaak meer mogelijk dan gedacht. Dit kan alleen in een prettige leefomgeving waar de leerling zich veilig voelt. Wij willen de leerlingen succeservaringen laten opdoen in de ervaring van wat zij zelf en zonder hulp van anderen kunnen. We begeleiden ze liever vanaf een afstand 'met onze handen op de rug' dan dat we het gevoel geven dat ze ons nodig hebben. Ook leerlingen met weinig motorische mogelijkheden stimuleren we om zelf aan te geven hoe ze geholpen willen worden, wat ze prettig vinden en wat niet. We leren de leerlingen dat zij de regie kunnen nemen, ook als hulp en ondersteuning onmisbaar zijn.

We gaan respectvol om met de mogelijkheden die onze leerlingen hebben om zo zelfstandig mogelijk te zijn.

We gebruiken een leerlijn voor het vergroten van de sociale en emotionele competenties van de leerlingen.

De ervaring leert dat het gebruik van deze leerlijn ertoe leidt dat de leerling(en) o.a.:

- eerst nadenkt voordat er gehandeld wordt;
- beter in staat is om eigen grenzen aan te voelen en er naar te handelen;
- beter in staat is problemen te herkennen en er naar te handelen;
- beter in staat is emoties bij een ander af te lezen;
- meer begrip kan tonen naar anderen toe;
- Verschillende sociale contacten kan aangaan.

Op eigen verzoek of op aanwijzing van de leerkracht kan een leerling zich terugtrekken. Redenen om zich terug te trekken kunnen zijn; uitrusten, even afstand nemen van groepsactiviteiten, een prikkelarmere omgeving nodig hebben, afwisseling tussen inspanning/ontspanning, of een plekje hebben waar de leerling zich kan afreageren om vervolgens rustiger te worden.

5.3. Kwaliteitszorg

‘De Grondtoon’

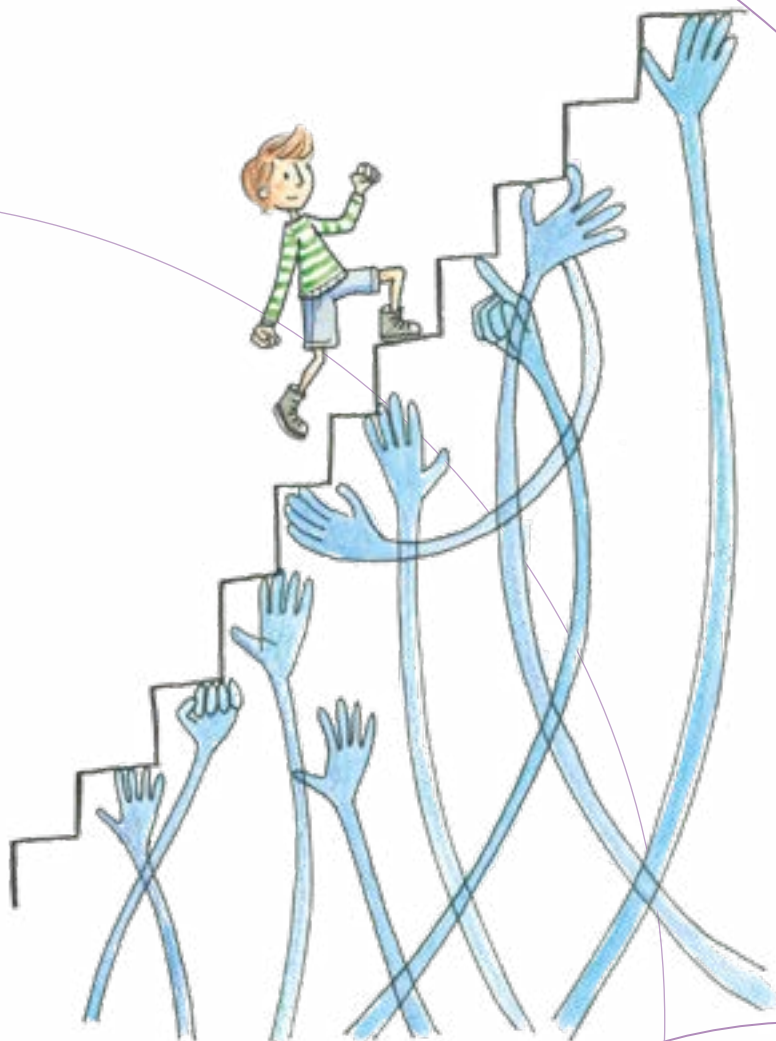
Hierin staat onze onderwijsvisie. Aan ‘De Grondtoon’ is een jaarplan en een vergezicht per netwerk gekoppeld. Naar aanleiding van dit document is weer een [verhalenboek](#) voor ouders gemaakt.

Kwaliteitsbeleid en cyclus

De Twijn heeft een eigen schoolplan geschreven waarvan ieder jaar met de netwerken een jaarplan wordt gemaakt. Het schoolplan is een vertaling van het strategisch beleidsplan van Openbaar Onderwijs Zwolle (OOZ): ‘Samen meer kracht’ en een concretisering van de pijlers: eigenaarschap, relatie en onderwijs op maat.

Kwaliteitstandaard onderwijs en zorg

Dit document is een leidraad over wat ervanuit de Twijnvisie van personeel wordt verwacht qua grondhouding, kennis en verantwoordelijkheden en komt met regelmaat aan de orde in de gesprekken met medewerkers en in netwerk/teambesprekingen.



6. Schooltijden

6.1. Schooltijden

De schooltijden voor het VSO en netwerk Dagbesteding SO & VSO zijn:

maandag, dinsdag, donderdag en vrijdag:	<i>dr Hengeveldweg:</i> 8.30 - 15.00 uur
woensdag	8.30 - 12.45 uur
alle dagen geopend vanaf	8.00 uur

Tussen het ochtend- en middagprogramma is er een half uur pauze, die ook voor verzorging of rusten gebruikt kan worden.

Leerlingen die met de taxi naar school komen worden opgevangen wanneer de taxi op school aankomt. Na 15.00 uur (na het ophalen van de leerling door de taxi) is school niet meer verantwoordelijk voor haar leerlingen.

6.2. Vakantierooster VSO Hengeveld College en netwerk dagbesteding SO & VSO

Ma	02-09-2024	Eerste schooldag
Ma	30-09-2024	Studiedag
Do	17-10-2024	Studiedag
Ma	28-10-2024 t/m vr 01-11-2024	Herfstvakantie
Ma	04-11-2024	Studiedag
Do	05-12-2024	vanaf 12.45 uur SO Dagbesteding vrij
Wo	11-12-2024	Studiedag
Vr	20-12-2024 middag	vanaf 12.45 uur, zijn alle leerlingen vrij
Ma	23-12-2024 t/m vr 03-01-2025	Kerstvakantie
Di	28-01-2025	Studiedag
Ma	17-02-2025 t/m vr 21-02-2025	Voorjaarsvakantie
Vr	04-04-2025	Studiedag
Vr	18-04-2025	Goede Vrijdag
Ma	21-04-2025 t/m ma 05-05-2025	'mei'vakantie (inclusief Pasen en Koningsdag)
Do	29-05-2025	Hemelvaartsdag
Vr	30-05-2025	Vrije dag
Ma	09-06-2025	Pinksteren
Di	10-06-2025	Studiedag
Vr	11-07-2025	aanvang zomervakantie, leerlingen zijn vanaf 12.45 uur vrij
Ma	14-07-2025 t/m vr 22-08-2025	zomervakantie
Ma	25-08-2025	Eerste schooldag schooljaar 2025-2026



6.3. Wie is wanneer te bereiken?

Wie	Wanneer	email	Telefoon
Groepsleiding	Vóór 08.45 uur of Na 15.00 uur	info@detwijn.nl	038 453 55 06
Bezoek groep, therapie,	volgens afspraak	info@detwijn.nl	038 453 55 06
Buitenschoolse opvang (BSO) De Kameel	Op werkdagen Op di en do	bsohengeveld@de-kameel.nl jsellis@de-kameel.nl	038 453 78 09 06 30 29 87 80
Calamiteitnummer	Op studiedagen en vakanties		038 852 43 64
Jeugdgezondheidszorg GGD	Op werkdagen	jeugdgezondheidszorg@ggdijsse.nl	088 443 07 02
Maatschappelijk werk, Hetty Brugman	Maandag, dinsdag en donderdag	h.brugman@ooz.nl	
Maatschappelijk werk, Inge Lamtink	woensdagochtend en donderdag	i.lamtink@ooz.nl	
Medezeggenschapsraad (MR)		MR@detwijn.nl	
Nouwels logopedie		Via contactformulier op de website https://nouwelslogopedie.nl/contact/ Email: info@kinderfysioderegge.nl	06 28 47 57 91
Vogellanden medisch secretariaat	Op werkdagen tussen 09.00-12.00 uur	hengeveldrevalidatie@vogellanden.nl	038 852 43 98
Vogellanden, therapeuten	Op werkdagen bellen ná 15.30 uur	via persoonlijke mail van therapeut	038 852 43 96
Ziek en beter melden Twijn & Vogellanden	Vóór 08.15 uur	 Via Parro (alle groepen m.u.v. VSO Vervolgonderwijs  Via SOMToday kan ziek en beter gemeld worden voor leerlingen	038 453 55 06, alleen indien Parro en/of SOMToday niet gebruikt kan



7. Regionaal Expertiseteam

Regiomanager Passend Onderwijs en
directeur onderwijs Regionaal Expertiseteam: Joan Bosma

Het Regionaal Expertiseteam is een bijzondere afdeling van Onderwijscentrum de Twijn. Dit team ondersteunt vanuit de Twijn reguliere scholen in een grote regio rondom Zwolle.

Op Onderwijscentrum de Twijn volgen leerlingen uit een grote regio van ongeveer 50 km rondom Zwolle (voortgezet) speciaal onderwijs omdat deze vorm van onderwijs het best passend is bij hun onderwijsbehoeften. In dezelfde grote regio rondom Zwolle zijn ook veel leerlingen met specifieke onderwijsbehoeften die binnen het regulier onderwijs (PO, VO, MBO, HBO) op school zitten. Zij hebben extra zorg, aanpassingen of begeleiding nodig op een school bij hen in de buurt.

Voor scholen is het vaak een zoektocht om deze specialistische en specifieke begeleiding aan leerlingen te bieden. Dit komt omdat een ziektebeeld of diagnose nog onbekend is op een school of omdat men geen specialistische kennis heeft en niet goed weet wat de gevolgen voor het onderwijs kunnen zijn. Vanuit de Twijn ondersteunt het Regionaal Expertiseteam deze scholen met het vormgeven van passend(er) en inclusiever onderwijs. Reguliere scholen kunnen hiervoor ambulante begeleiding of scholing aanvragen bij het Regionaal Expertiseteam.

Dit grote en multidisciplinaire expertiseteam bestaat uit ambulant begeleiders (AB) en specialistische ondersteuners zoals ergotherapeuten, orthopedagogen, verpleegkundigen en ambulant begeleiders bewegingsonderwijs. Zij heeft specialisten op het gebied van hersenletsel, gedrag en cognitieve ontwikkelingslijnen en ook bijvoorbeeld kindercoaches, schrijfspecialisten, didactische experts en beeldcoaches. Ze heeft daarnaast een waardevolle en unieke specialisatie op het gebied van positieve gezondheid, mentale gezondheid, ALK, verzuimpreventie (Re-fit) en communicatie met jongeren.

Door jarenlange ervaring, actuele nascholing en een groot professioneel netwerk is er binnen het Regionaal Expertiseteam een diepe en specifieke expertise opgebouwd over de effecten van een beperking of ziekte op het onderwijsleerproces. De kwaliteit van ondersteuning vanuit het Regionaal Expertiseteam wordt bepaald door deze gezamenlijke en multidisciplinaire beschikbaarheid van deze expertise.

De meeste scholen vragen ondersteuning wanneer ze zorgvragen hebben buiten hun eigen kennis of ervaring om. Dit kan in de vorm van ambulante begeleiding wat is toegespitst op de zorgvraag die een school heeft over een specifieke leerling. Deze zorgvraag staat centraal in de begeleiding. Het expertiseteam werkt daarbij altijd vanuit de totale ontwikkeling en omgeving van het kind en vertaalt dit naar een doelgerichte en praktische aanpak voor de school.

Wanneer scholen het Regionaal Expertiseteam benaderen voor ambulante begeleiding zal de AB in de betreffende regio op de schoollocatie in gesprek gaan om de situatie rondom een leerling verder in kaart te brengen. Uiteraard is contact met ouders, de leerling en andere betrokkenen altijd van grote meerwaarde. Vervolgens zal door middel van observaties, (leerling)gesprekken, interventies en indien nodig de inzet van specialistische ondersteuners binnen ons team gekeken worden naar hoe het onderwijs voor de betreffende leerling passend(er) gemaakt kan worden. Het expertiseteam beschikt over een groot depot en een orthotheek met uitleenmaterialen voor bewegingsonderwijs, aangepast meubilair, schrijfmateriaal, achtergrondinformatie, didactisch- en pedagogisch materiaal etc.

Naast ambulante begeleiding geeft het Regionaal Expertiseteam ook veel (na)scholing. Door haar specifieke kennis te delen met collega's op andere scholen versterkt ze hen in het vormgeven van passend onderwijs. Reguliere scholen bekwamen zich hierdoor (verder) in speciale onderwijszorg en

daarmee kunnen ze nog meer leerlingen begeleiden. Alle PO en VO scholen waar het expertiseteam komt vallen onder samenwerkingsverbanden (SWV). Elk schoolbestuur is verantwoordelijk voor de zorg die op scholen geboden wordt. Wanneer scholen meer zorg behoeven dan ze zelf in huis hebben, kunnen ze via het SWV specialistische zorg, zoals die van de Twijn, aanvragen. Het Regionaal Expertiseteam heeft met veel SWV een contract afgesloten en/of afspraken gemaakt over de inzet van haar ondersteuning. Op VO en MBO niveau zijn er ook contracten met individuele scholen. Als er geen contract is op het niveau van het SWV kan de expertise ingekocht worden op schoolniveau.

Het Regionaal Expertiseteam werkt verder nauw samen met revalidatiecentra, met name Vogellanden en regionale ziekenhuizen. Daarnaast heeft het een groot netwerk van paramedici, fysiotherapeuten, logopedisten etc. in de regio's waar de ambulante begeleiders komen.

Tevens zijn er goede contacten met andere begeleidingsdiensten in Nederland.

Het Regionaal Expertiseteam is onderdeel van Kennisgroep Speciaal.

Voor meer informatie verwijzen wij naar onze website: [Regionaal Expertiseteam - De Twijn](https://www.detwijn.nl/expertiseteam).

*Het Regionaal expertiseteam denkt met scholen mee bij vragen over leerlingen met

- Medisch lichamelijke zorg
- Motorische problematiek
- Ontwikkelingsvertraging (leren, sociaal, emotioneel, ADL)
- Onverklaarbare problematiek zonder geen diagnose. Bijvoorbeeld bij somatisch onvoldoende verklaarde lichamelijke klachten (SOLK)
- Gedragsproblematiek
- Een zeer moeilijk lerend niveau.

Multidisciplinair team

Wij werken als multidisciplinair team kind- en vraaggericht, volgens de principes van HGW en als samenwerkingspartner van scholen en SWV

AANBOD

Individuele leerline, en/of doerbestemming

- Observaties
- Leerlinggesprekken
- Psycho-educatie
- Co-Teaching
- Coaching

Delen van kennis en expertise

- Voorlichting
- Scholing en workshops
- Orthotheek
- Depot meubilair en materiaal

Procesbegeleiding

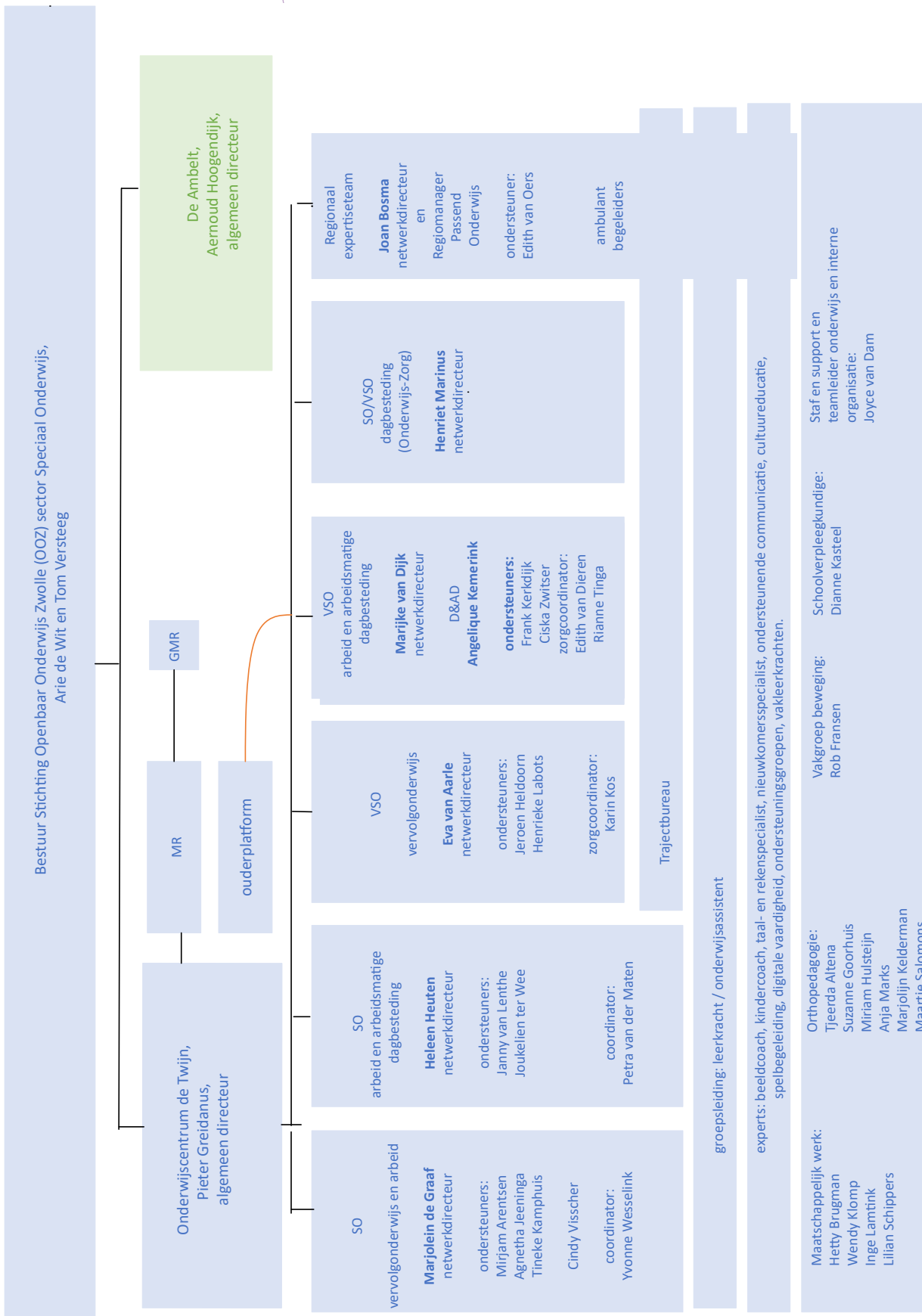
- Signaleren
- Onderwijsbehoefte formulieren
- Voortgangbesprekingen
- Netwerken samenvoegen
- Combinatiesingen

de Twijn

- Actuele kennis door nascholing van artsen en professionals
- Groot netwerk van ziekenhuizen, revalidatiecentra, (para)medici
- Kennis vanuit het speciaal onderwijs
- Expertise door jarenlange ervaring
- Brede teamkennis en interactie
- Contacten met andere expertisecentra

www.detwijn.nl/expertiseteam | LinkedIn | Facebook | Instagram | regionaalexpertiseteam@detwijn.nl

8. Organisatieschema



9. Praktische informatie op alfabetische volgorde

Aanvraag Beoordeling Arbeidsvermogen (ABA) en Wajong

Alle leerlingen uit het VSO worden na hun schoolverlaten automatisch geplaatst in het zogenaamde doelgroep-register van de woongemeente. Er vindt in eerste instantie geen beoordeling arbeidsvermogen plaats. Dit houdt in dat er vanuit wordt gegaan dat alle leerlingen arbeidsvermogen hebben. Wel wordt er vanuit gegaan dat de leerlingen niet in staat zullen zijn zelfstandig het wettelijk minimumloon te gaan verdienen. Met die reden vindt plaatsing in het doelgroep-register plaats van waaruit de nodige ondersteuning geboden kan worden.

Wanneer er twijfel is of wanneer het duidelijk is dat een leerling géén arbeidsvermogen heeft kan de beoordeling arbeidsvermogen wel aangevraagd worden met daaraan gekoppeld een Wajong beoordeling. Uw zoon of dochter kan dan zelf een “Beoordeling Arbeidsvermogen” bij het UWV aanvragen op <https://www.uwv.nl/particulieren/>. Deze aanvraag kan samen met een ouder, begeleider, school of iemand van de gemeente ingevuld worden. Het UWV adviseert u om school in te schakelen bij het indienen van deze aanvraag. De Twijn bespreekt dit tijdig met ouders.

De Twijn zal bij een aanvraag een gemotiveerd advies geven op basis van o.a. de ervaringen met de leerling. Hieronder vallen: de gegevens uit het leerlingvolgsysteem ten aanzien van het lesprogramma en praktijkmodules, de observaties en registraties vanuit de stages, medische en psychologische gegevens en informatie ten aanzien van de belastbaarheid en begeleiding. Daarnaast is het mogelijk dat de Twijn aanwezig is bij de beoordeling. Dit alles om de meest recente informatie te kunnen geven en de beoordeling daarmee goed en vlot te laten verlopen.

De uitslag van de beoordeling wordt zowel met ouders, school als de gemeente gedeeld. De uitslag is bepalend voor het uitzetten van een passend vervolgtraject.

Website Op de site van de Twijn vindt u de allerlaatste actuele informatie betreffende alle veranderingen. <https://www.detwijn.nl/>.

Links: <https://www.nibud.nl/onderwerpen/kinderen-en-jongeren/je-kind-wordt-18-jaar/>

Allergie

latex

Leerlingen met spina bifida en/ of hydrocephalus hebben een verhoogde kans op het ontwikkelen van een latexallergie. Binnen de hele school voeren we een latex vrij beleid. Eén van de gevolgen daarvan is dat er geen ballonnen in de groepen mogen komen. Jammer, maar wel zo veilig.

pinda

Er zijn een paar leerlingen bij ons op school met een pinda-allergie. Weren / vermijden van producten als pindakaas en andere voedingsmiddelen waarin pinda's verwerkt zijn, in school is de beste optie. Wij vragen ouders daarom geen pindakaas of etenswaar met pinda's mee te geven. Indien 's morgens thuis als ontbijt pindakaas gegeten is, vragen wij de handen met zeep te (laten) wassen en de mond met een vochtig doekje af te (laten) nemen.

Autisme Expertise

De activiteiten vanuit Expertise Autisme zijn er op gericht om binnen De Twijn en de scholen in de regio, teams en docenten te ondersteunen. Ondersteuning bij het geven van onderwijs en zorg aan leerlingen met een Autisme Spectrum Stoornis (ASS). Dit gebeurt door gerichte ondersteuning en consultatie in de klassen, deskundigheidbevordering (cursussen, nascholing) en het geven van voorlichting aan ouders en instellingen.

Algemene Verordening Gegevensbescherming (AVG)

Het privacyreglement van het bestuur van Openbaar Onderwijs Zwolle en Regio is aangepast aan de situatie op de Twijn. Hierin staat beschreven hoe we op school omgaan met leerling-gegevens, en wat de rechten zijn van ouders en leerlingen. Dit reglement is met instemming van de (G)MR vastgesteld. Voor onze medewerkers hebben we een gedragscode ontwikkeld voor de omgang met leerling-gegevens en ook technisch en formeel zijn maatregelen genomen ten aanzien van digitale beveiliging, accountbeleid, bewerkersovereenkomsten en extra aandacht voor geheimhoudingsplicht en discretie. Leerling-gegevens moeten we veilig mailen we gebruiken daarvoor Zorgmail. Uitgebreide informatie hierover op onze website: https://ooz.sharepoint.com/sites/intranet_documenten/Gedeelde%20documenten/Forms/AllItems.aspx?id=%2Fsites%2Fintranet_documenten%2FGedeelde%20documenten%2FPrivacy%2FBP%20bibliotheek%2FStap%203.

Leerlingen vanaf 16 jaar hebben zelf recht op inzage in hun dossier en mogen zelf toestemming geven voor het gebruik van beeldmateriaal. Natuurlijk betrekken we ouders daarbij.

Beeldcoaching

Deze ondersteuning wordt ingezet om de groepsleiding te ondersteunen bij hun onderwijstaak en bij vragen rondom individuele leerlingenzorg en groepsprocessen in de klas. Een gecertificeerde beeldcoach, aangesloten bij de Stichting Opleiders Collectief Beeldcoaching, maakt dan korte video-opnames in de klas en bespreekt die met de groepsleerkracht en / of met leerlingen. Beeldcoaching wordt ook ingezet om de professionele communicatie van het netwerk aan te scherpen. Waarden en normen, respect en openheid zijn onmisbare elementen in onze interactie naar leerlingen en hun ouders. Voor het maken van deze opnames is geen toestemming van ouders of leerling nodig.

Boeken en leermateriaal

Leerlingen ontvangen de boeken van school. Alle boeken moeten gekaft worden door de leerling zelf. Bij niet acceptabele beschadiging of verlies van de boeken vergoedt de gebruiker de nieuwprijs. Leerlingen die voor een korte periode geplaatst worden, gebruiken in principe de boeken van de school van herkomst.

Buitenschools ontmoeten

In o.a. de nieuwsbrieven staat informatie over buitenschoolse activiteiten, clubs en andere vormen van tijdsbesteding die nadrukkelijk zijn opengesteld voor jeugd die een steuntje nodig hebben om hun vrije tijd op een leuke manier in te vullen.

Ergotherapie bij Vogellanden

De ergotherapeut geeft individuele begeleiding en ondersteunt het onderwijsproces, bijvoorbeeld door

- zorg voor een goede zithouding in de klas, meubilair instellen voor individuele leerlingen
- begeleiding bij schrijven, handvaardigheid, koken en typen
- aanpassingen verzorgen, bijvoorbeeld aan individuele- of klassencomputers
- begeleiding bij het opdoen van sensomotorische ervaringen, gericht op het praktisch handelen
- advies bij dagelijkse levensverrichtingen als eten, drinken, aan- / uitkleden en toiletgang
- ondersteuning en advies bij plaatsing van leerlingen in het reguliere onderwijs.

Excursies

Leren doen we niet alleen op school. Daarom organiseren we door het hele jaar heen activiteiten die de ontwikkeling van onze leerlingen op verschillende manieren stimuleren. Ontmoeting met mensen en zaken buiten de directe wereld van de leerlingen vergroot de wereld van onze leerlingen en vergemakkelijkt het leren. Excursies kennen we in twee vormen. We nodigen mensen rondom een bepaald thema uit om naar De Twijn te komen en een activiteit te ondernemen met de leerlingen. Of we gaan met de leerlingen op pad buiten De Twijn en bezoeken en ontmoeten nieuwe zaken.

Bij een aantal thema's maken we een excursie zoals bijvoorbeeld:

- Bezoek bedrijven: Vitens (waterleidingmaatschappij), kaasboerderij, et cetera;
- Kinderboerderij;
- Excursies naar musea en andere culturele voorzieningen;
- Bezoek aan vervolginstellingen ter oriëntatie, hierbij worden in enkele gevallen ook ouders uitgenodigd.

Tijdens de Kinderboekenweek gaat een aantal groepen op bezoek bij de bibliotheek en wordt er binnen de school aandacht besteed aan het thema. Schoolreisjes, excursies en werkweken maken deel uit van het schoolprogramma en ontheffing van deelname is alleen mogelijk op grond van een medische indicatie.

Foto's en andere beeldopnames

Op onze school laten wij met foto's en video's zien wat we doen en waar we trots op zijn. Opnames worden gemaakt tijdens verschillende gelegenheden. Bijvoorbeeld tijdens activiteiten, schoolreisjes en lessen. Ook uw zoon/dochter kan op deze foto's (en soms in video's) te zien zijn. Natuurlijk gaan we zorgvuldig om met foto's en video's. Voor intern gebruik (beeldcoaching of andere onderwijsdoeleinden, hoeft u niet speciaal toestemming te geven. Voor publicatie hebben we uw toestemming nodig. We publiceren sowieso geen foto's van leerlingen in het zwembad. U kunt uw toestemming te allen tijde weer intrekken.

Uw toestemming geldt alleen voor foto's en video's die door ons, of in onze opdracht worden gemaakt. Het kan voorkomen dat andere ouders foto's maken tijdens schoolactiviteiten. De school heeft daar geen invloed op, maar wij gaan ervan uit dat ouders ook terughoudend zijn bij het plaatsen van foto's en video's op internet.

Fysiotherapie

Fysiotherapie heeft als doel de leerling te leren zijn bewegingsmogelijkheden zo veel en zo goed mogelijk te benutten en zo mogelijk verder te ontwikkelen. Naast de individuele behandelingen is er een mogelijkheid deel te nemen aan groepsbehandelingen met schoolgenoten die een vergelijkbare hulpvraag hebben op het gebied van looptraining, spierkrachtversterking en conditie. Afhankelijk van of de leerling een indicatie heeft wordt fysiotherapie aangeboden door Vogellanden of de Regge.

Gezonde School



Onze school is in bezit van het vignet Gezonde School. Het vignet Gezonde School is een erkenning voor scholen die structureel werken aan het verbeteren van de gezondheid van hun leerlingen en medewerkers. Een veilige schoolomgeving, een fris klimaat én aandacht voor de persoonlijke en sociale ontwikkeling van de leerlingen horen daarbij. We zetten in op een gezondere leefstijl, betere schoolprestaties en minder schooluitval. Eén van de thema's vanuit de gezonde school is seksualiteit en relaties. We bieden alle klassen, op het niveau dat bij hen past, informatie aan over je lijf, vriendschap en relaties, en besteden

aandacht aan weerbaarheid, Aandacht is er ook voor diversiteit in relaties. We doen bijvoorbeeld mee aan de week van de Lentekriebels.

De Twijn heeft bovendien speciale aandacht voor het themacertificaat bewegen en sport. Hiervoor zetten we naast onze reguliere lessen en activiteiten actief in op sportstimulering van onze leerlingen middels het programma [Special Heroes](#).

Het vignet Gezonde School is een initiatief van diverse landelijke gezondheidsorganisaties. Wilt u meer weten over het vignet Gezonde School? Kijk dan op www.gezondeschool.nl.

Gymkleding

Gymschoenen, een gymbroek en een T-shirt (of turnpak of korte legging voor de meisjes) zijn verplicht voor leerlingen die niet in een rolstoel zitten. In verband met de veiligheid en hygiëne is het niet gewenst dat de leerling een T-shirt met capuchon heeft, of dat de leerling gymt in een bermuda, surfbroek of iets dergelijks. Het is verplicht gymschoenen te dragen omdat de gymzaal voor meerdere doeleinden gebruikt wordt. De leerlingen nemen elke maandag een sportbroek en T-shirt mee naar school. Aan het eind van de week nemen de leerlingen deze spullen weer mee naar huis.

Huisbezoek

Wanneer een huisbezoek geïndiceerd is dan doen we dat in overleg. De groepsleiding geeft vooraf aan met welk doel zij op huisbezoek komt. Ook ouders kunnen vooraf gesprekspunten kenbaar maken. Het verslag van het huisbezoek wordt opgenomen in de individuele leerlingenmap.

Hygiënisch werken

Hygiënemaatregelen zijn noodzakelijk om overdracht van ziektekiemen tegen te gaan, zeker omdat een mens infecties al kan verspreiden in de fase waarin de mens zelf nog geen ziekteverschijnselen vertoont. Binnen de Twijn hebben we te maken met een grote groep leerlingen die lichamelijk kwetsbaar en snel vatbaar voor infecties zijn. Daarom is het belangrijk goed op de hoogte te zijn van hygiënerichtlijnen.

Als er dieren worden gehouden, zullen we ouders altijd benaderen om te vragen of hun kind allergisch is. Wanneer er (voor een bepaalde activiteit) huisdieren worden meegenomen naar school is het wenselijk dat ouders eerst met de groepsleiding overleggen of dit tot gezondheidsklachten (allergieën) voor (andere) leerlingen kan leiden. Wanneer bijvoorbeeld een kinderboerderij wordt bezocht is het voor de groepsleiding ook plezierig van ouders door te krijgen wanneer dit schadelijk voor hun kind kan zijn.

Inspectie van het onderwijs

Voor iedere onderwijssector is er een eigen onderzoekskader. Leerlingen, studenten en ouders moeten erop kunnen vertrouwen dat het onderwijs op een school goed is. Het schoolbestuur is verantwoordelijk voor de kwaliteit van het onderwijs en het financieel beheer. Van het bestuur wordt verwacht dat het zicht heeft op de kwaliteit van de scholen, stuurt op de verbetering daarvan en informeert belanghebbenden over de kwaliteit. De inspectie houdt ook toezicht op de scholen die onder het bestuur vallen. De focus ligt hierbij op de zogenaamde kernstandaarden, leren leerlingen genoeg met andere woorden zijn de resultaten voldoende, heeft de school zicht op ontwikkeling en begeleiding, is het didactisch en pedagogisch handelen voldoende en voelen leerlingen zich veilig.

Jaarverslag

Het jaarverslag van ons bestuur wordt vastgesteld/goedgekeurd vóór 1 juli van het daaropvolgende jaar. Het verslag kan opgevraagd worden via hoofd financiën van Stichting OOZ.

Latexbeleid

Binnen de hele school voeren we een latex vrij beleid. Eén van de gevolgen daarvan is dat er geen ballonnen in de groepen mogen komen. Jammer, maar wel zo veilig. Zie ook de folder: <https://sbh nederland.nl/spina-bifida/bijkomende-beperkingen/latexallergie/>

Leerlingenraad

Wil je iets veranderen op school, kunnen er zaken beter geregeld worden of gaat het gewoon goed op school. Jouw mening en hoe jij deze deelt met anderen is belangrijk. Naar aanleiding van deze vraag, is de leerlingenraad ontstaan. In de leerlingenraad van de Twijn zitten leerlingen uit alle uitstroomprofielen. Deze leerlingen kun je altijd aanspreken en vragen stellen over wat zij zoal doen. De leerlingenraad heeft ook een link met de Kinderadviesraad van Vogellanden.

De leerlingenraad zal komend jaar weer vijf bijeenkomsten plannen om diverse thema's te bespreken. Heb jij als leerling van de school ook ideeën om in te brengen. Geef ze door of doe ze in de ideeënbus op de 1e verdieping.

Logopedie

De logopedist behandelt en begeleidt leerlingen met stoornissen in stem, spraak, taal, gehoor, kauwen en / of slikken. De logopedist leert de leerling zo zelfstandig mogelijk te communiceren, al dan niet met gebruik van hulpmiddelen als ondersteunende gebaren, communicatiemap, hoortoestellen of een spraakcomputer. Naast individuele behandelingen geeft de logopedist onderwijsondersteuning op het gebied van (voorbereidend) lezen en mondelinge spreek- en taalvaardigheid.

Vogellanden biedt logopedische behandeling voor leerlingen met een revalidatie-indicatie. Ook verzorgen deze logopedisten de onderwijsondersteuning in de klas. De Twijn heeft voor een klein aantal leerlingen zonder indicatie de mogelijkheid voor schoollogopedie. Als hier een wachtlijst voor is verwijzen we naar de eerste lijn.

Zo mogelijk krijgen leerlingen zonder revalidatie-indicatie eventueel benodigde begeleiding van de logopedisten van Logopedisch Centrum Nouwels en/of fysiotherapeuten van Kinderfysiotherapie de Regge. Mocht dit onverhoopt niet mogelijk zijn i.v.m. een wachtlijst kunt u een verwijzing naar een eerstelijnspraktijk aanvragen.

Maatschappelijk werk

De maatschappelijk werker is er met name voor de ouders van de leerling. De beperking en/of (chronische) ziekte van een kind brengen vaak veel te weeg in het leven van ouders en dat van hun gezin. Aandachtverdeling is bijvoorbeeld vaak een thema: aandacht als partners voor elkaar, aandachtverdeling tussen de andere kinderen in het gezin, aandacht voor de sociale omgeving zoals familie en vrienden. Maar ook: hoe reageert de omgeving en hoe ga je daarmee om. Verdriet en verwerking zijn ook thema's die bij het opgroeien blijven spelen. Daarnaast kan het zo zijn dat er vanuit school zorg is rondom een leerling. Bij dit soort vragen kan men een beroep doen op het maatschappelijke werk.

Medisch onderzoek en technisch spreekuur

De revalidatiearts onderzoekt leerlingen voorafgaand aan besprekingen en op verzoek. De arts adviseert over de behandeling en bespreekt dit met leerling en ouders. Hij coördineert de behandeling en stemt deze af met betrokken specialisten en de behandelaren. Voor het medisch onderzoek door de revalidatiearts is het een vereiste dat ouders aanwezig zijn. Hij adviseert over eventuele speciale schoenen en spalken. Bij het technisch- en schoenenspreekuur (orthopedisch instrumentmaker ProReva en orthopedisch schoenmaker Kemerink) kunnen wij ons voorstellen dat de aanwezigheid

van ouders niet altijd mogelijk is. Ouders moeten dan wel duidelijke informatie meegeven zodat de revalidatiearts en orthopedisch instrument- of schoenmaker die mee kunnen nemen in hun beleid.

Onderzoek door derden

Regelmatig vragen onderzoeksinstellingen (universiteiten, hogescholen en dergelijke) ons mee te doen aan wetenschappelijk onderzoek. Soms gaat het om gegevens die wij anoniem kunnen verstrekken zonder ouders of onze leerlingen te belasten, bijvoorbeeld als het gaat om statistisch onderzoek.

Vaak vraagt men ons ook om ouders of onze leerlingen actief te betrekken bij de onderzoeken. Samen met Vogellanden maken wij iedere keer een afweging welk nut een dergelijk onderzoek heeft, afgezet tegen de belasting voor de ouders of onze leerlingen.

Bij onze afweging spelen mee de opbrengst voor onze huidige- en toekomstige leerlingen en de belasting die een onderzoek met zich meebrengt. Wanneer u van mening bent dat wij niet de juiste keuze maken of u wilt meer informatie, dan horen wij dat graag (info@detwijn.nl).

Ontruimingsoefeningen

Twee keer per jaar oefenen we met leerlingen hoe we de school snel en veilig kunnen verlaten. Soms vertellen we dit vooraf, maar soms oefenen we ook onverwacht om zo goed mogelijk een echte noodsituatie na te bootsen.

Orthopedagogiek

De vakgroep orthopedagogiek ondersteunt leerlingen, groepsleiding, ouders / opvoeders en andere betrokkenen rondom de didactische ontwikkeling en de sociale en emotionele ontwikkeling. Binnen de vakgroep werken orthopedagogen, psychodiagnostisch werkers, een beeldcoach en een kindercoach samen. Orthopedagogen hebben zicht op de route die een leerling kan afleggen om zijn mogelijkheden en talenten te koppelen aan een betekenisvolle plek binnen de maatschappij.

Er wordt een evenwicht gezocht tussen wat een leerling kan en wat een leerling aankan. Zo optimaal, zelfstandig en geïntegreerd mogelijk functioneren binnen studie, wonen, werken en vrije tijd staat centraal. De orthopedagogen zijn altijd betrokken bij de totstandkoming en evaluatie van het ontwikkelingsperspectiefplan. Zij maken deel uit van de Commissie voor de Begeleiding en zijn aanwezig bij de leerlingbespreking. Ook bij de besprekingen over plaatsing en uitstroom van leerlingen en indien wenselijk bij het BehandelPlan Onderwijs bespreking worden de orthopedagogen betrokken. De orthopedagogen denken mee en werken samen met de leerling, de ouders en andere professionals, toe naar een passende uitstroom.

Oudersonderwijs.nl

Oudersonderwijs is het landelijk informatiepunt waar ouders met vragen over onderwijs terecht kunnen. Vanuit deze pagina worden ouders doorverwezen naar websites van de zes deelnemende organisaties. Algemeen bijzonder onderwijs

- Katholiek onderwijs
- Christelijk onderwijs
- Openbaar onderwijs
- Dyslexie
- Rugzak

Oudersonderwijs.nl is op schooldagen telefonisch bereikbaar tussen 09.30-12.30 en 13.00 en 16.00 uur op het telefoonnummer 088 6050101 of via de website www.oudersonderwijs.nl.

Preventiemedewerker

Stichting OOO heeft op al haar scholen preventiemedewerkers benoemd. Dit zijn medewerkers met preventietaken naast de reguliere werkzaamheden. Vanuit de Arbowet is de insteek dat de rol van preventiemedewerkers meer coördinerend wordt (spin in het web) en dat directie en medewerkers op de werkvloer ook meer bij arbo en preventie betrokken worden. Arbeidsomstandigheden en preventie worden hiermee een zaak van werkgever en werknemer samen. De Arbeidsomstandighedenwet 2017 is van toepassing.

Ramadan

Tijdens de Ramadan doen leerlingen gewoon mee aan activiteiten. Wanneer leerlingen té moe worden kunnen ouders dat op school aangeven. Als de leerling vanwege de Ramadan buitensporig gedrag vertoont, waardoor handhaving in de groep moeilijk wordt, overlegt de groepsleiding met ouders: óf een leerling moet naar huis óf de groepsleiding geeft dan toch wat te eten.

Roken, alcohol en drugs

Wij zijn een rookvrije school. Er mag op het terrein rond de school niet gerookt worden. Ook niet door ouders, chauffeurs en andere bezoekers. In de lessen Verzorging en bij de Sociaal Emotionele Trainingen wordt uitdrukkelijk aandacht besteed aan de risico's van alcohol, drugsgebruik en roken. Het handelen in en het gebruik van drugs en alcohol op het schoolterrein is verboden. Overtreding van deze regel kan leiden tot aangifte bij de politie en schorsing c.q. verwijdering.

Schoolreis / schoolkamp / werkweken

De ouderbijdrage voor schoolreisjes bedraagt ca. € 27,50 per leerling. De ouderbijdrage voor schoolkampen is gebaseerd op de werkelijke kosten van een schoolkamp of werkweek. Zie vrijwillige ouderbijdrage 4.2. De duur en het reisdoel zijn afhankelijk van de mogelijkheden en wensen/ leerdoelen van leerlingen en worden door het onderwijsnetwerk bepaald. Hierover worden ouders schriftelijk geïnformeerd. Om de kosten op een acceptabel niveau te houden vragen we jaarlijks financiële ondersteuning bij diverse fondsen en stichtingen.

Schoolverpleegkundige en medicijnen

De schoolverpleegkundige doet bij elke nieuwe aanmelding dossieronderzoek en neemt zo nodig contact op met ouders over medicijngebruik en individuele protocollen voor risicovolle- en voorbehouden handelingen (katheteriseren, sondevoeding toediening, beademing et cetera). Zij verzamelt de gegevens voor het dossier, uitvoeringsverzoeken van de behandelend arts en individuele handel protocollen en de toestemming van ouders voor de uitvoering hiervan. We houden ons als school altijd aan het laatste, door ouders ondertekende, protocol. We vragen ouders dringend wijzigingen in het protocol direct aan school door te geven, zodat we altijd de juiste informatie hebben.

Tevens verzorgt zij scholing voor de onderwijsassistenten die te maken hebben met deze voorbehouden- en risicovolle handelingen. Ook is zij aanspreekpunt voor ouders en personeel bij vragen op het gebied van medicijnverstrekking, wondverzorging, ziektebeelden, incontinentieproblematiek et cetera.

Indien ouders uitgebreide informatie wensen of protocollen, procedures en medicijnbeleid, kunnen deze eveneens bij de schoolverpleegkundige opgevraagd worden.

Deze is bereikbaar op telefoonnummer 038-8524370. Er wordt opgenomen door de verpleegkundige die op die dag dienst heeft. In verband met hun werkzaamheden kan het zijn dat de telefoon niet direct opgenomen wordt. Spreek dan een boodschap in. U kunt ook mailen aan verpleegkundige@ooz.nl.

Veel leerlingen moeten onder schooltijd medicijnen innemen. De onderwijsassistent heeft daarin een belangrijke rol. Jaarlijks, aan het begin van het schooljaar, vragen wij ouders de informatie

over medicijnen die hun kind moet innemen, te actualiseren. Wanneer er in de loop van het jaar veranderingen zijn vragen wij ouders dringend ons daarover bericht te sturen.

Ouders zijn verantwoordelijk voor het doorgeven van veranderingen in medicatiebeleid en veranderingen ten behoeve van het protocol. Tevens zijn ouders verantwoordelijk voor het aanvullen van de medicatie en benodigde materialen op school.

Indien ouders eenzijdig afwijken van het schoolbeleid, dienen ouders voor akkoord (indien niet akkoord dan voor gezien) te tekenen.

Risicovolle en voorbehouden handelingen op schoolkamp:

De risicovolle en voorbehouden handelingen, zoals die op een schooldag bij uw kind uitgevoerd worden door onze onderwijsassistenten, kunnen tijdens een schoolkamp door medewerkers van De Twijn uitgevoerd worden. De handelingen die thuis buiten de schooltijden plaatsvinden en niet bekend zijn kunnen medewerkers van school niet uitvoeren.

Hiervoor is het nodig dat ouders zelf verpleegkundige hulp van de thuiszorg of PGB inschakelen graag in overleg met de onderwijsassistente/schoolverpleegkundige.

Schorsing en verwijdering

Als zich binnen de Twijn ernstig grensoverschrijdend gedrag voordoet, maken wij het betreffende gedrag direct bespreekbaar. Afhankelijk van de ernst stellen wij een crisisteam in dat op basis van hoor- en wederhoor, voortgang onderwijs, het gedrag analyseert en de gevolgen ervan aanpakt.

Leerlingen kunnen te maken krijgen met disciplinaire maatregelen, met als uiterste vorm (tijdelijke) schorsing c.q. verwijdering. De onderwijsinspectie en ouders worden daarvan direct op de hoogte gesteld. Leerlingen worden na overleg met de algemeen directeur en de leerplichtambtenaar bij het bestuur voorgedragen voor tijdelijke schorsing als:

- de leerling na herhaalde inspanningen van teamleden niet in staat blijkt zich zodanig te gedragen dat de normale gang van zaken binnen de school en / of binnen de groep op minimaal aanvaardbare wijze voor alle leerlingen kan worden gerealiseerd;
- de leerling zich op één of andere wijze zo gedraagt, dat de teamleden de veiligheid van de andere leerlingen niet meer kunnen waarborgen;
- de leerling een reëel risico vormt voor de gezondheid van andere leerlingen.

Als een tijdelijke schorsing geen positief effect heeft, zal na overleg met eerdergenoemde instanties de leerling bij het bestuur worden voorgedragen voor verwijdering. Dat kan ook gebeuren als het (onderwijs)aanbod niet op minimale wijze beantwoordt aan de hulpvraag, waardoor een goede ontwikkeling van de leerling op onaanvaardbare wijze gevaar loopt, terwijl dit aanbod binnen een andere setting beter realiseerbaar is.

De regeling is opgesteld met inachtneming van de geldende wet- en regelgeving. In aanvulling op de regeling kan school nadere regels stellen voor de time-out, schorsing en verwijdering van leerlingen eveneens met inachtneming van de geldende wet- en regelgeving. De directeur van de school is bevoegd om namens het college van bestuur van OOOZ te beslissen over de time-out en schorsing van leerlingen, behoudens voor zover in de regeling schorsing en verwijdering anders is bepaald.

Voor details met betrekking tot deze regeling verwijzen we naar de website van ons bestuur: <https://ooz.nl/> Algemene informatie over schorsen en verwijderen kunt u vinden op de site van de onderwijsinspectie: <https://www.onderwijsinspectie.nl/>

Seksualiteit en relaties

In de Kerndoelen is vastgelegd dat iedere school aandacht besteedt aan seksualiteit en relaties. Ook op de Twijn zijn de lessen seksualiteit en relaties vast onderdeel van het onderwijsprogramma. We vinden het belangrijk dat alle leerlingen hierover kennis opdoen, passend bij ontwikkelingsniveau en onderwijsbehoeften.

We houden rekening met culturele en religieuze verschillen en bespreken met respect verschillen en overeenkomsten tussen mensen en hun opvattingen. Het thema kan gegeven worden in speciale lessen (met de hele klas of in jongens- en meisjesgroepen), maar ook bij lessen als Sociaal Emotionele Ontwikkeling, begrijpend lezen, Nieuwsbegrip, themaweken, Burgerschap, Mediawijsheid, of als de situatie om aandacht vraagt.

Meer links met informatie:

Via deze link vindt u folders met veel tips en uitleg: <https://www.wijkteamswerkenmetjeugd.nl/seks-en-relaties/seksuele-ontwikkeling-en-opvoeding-brochure>

Hier vindt u een folder in het Turks <https://shop.rutgers.nl/nl/webwinkel/seksuele-ontwikkeling-van-kinderen-0-18-turks/245539&page=>

En in het Arabisch <https://shop.rutgers.nl/nl/webwinkel/seksuele-ontwikkeling-van-kinderen-0-18-arabisch/245540&page=4>

Skikamp

Jaarlijks bieden wij een aantal leerlingen de mogelijkheid om deel te nemen aan een skiweek in Oostenrijk. Er wordt een skiweek georganiseerd voor leerlingen met een cerebrale parese en een skiweek (monoski) voor rolstoelgebonden leerlingen.

Het is een gedeeltelijk gesponsorde reis waaraan ouders ook financieel moeten bijdragen. Om in aanmerking te komen voor deze vakantieweek moet een leerling aan enkele criteria voldoen. Leerlingen die in aanmerking komen voor deze reis worden benaderd door de coördinator van de reis.

Special Heroes 'Iedereen kan een held zijn'



Special Heroes laat kinderen en jongeren met een beperking ervaren hoe leuk sport en cultuur kunnen zijn. Het is een stimuleringsprogramma voor leerlingen in het speciaal onderwijs, speciaal basisonderwijs en praktijkonderwijs.

Vanuit verschillende sport- en culturaanbieders nodigen wij docenten uit om aanbod te verzorgen tijdens onze praktijklessen op school. Zij worden daarin ondersteund door onze vakdocenten. Met deze lessen hopen we de leerlingen zo enthousiast te maken dat ze misschien wel verder gaan in hun vrije tijd. Dit kan zowel thuis als bij een sport- of culturaanbieder.

Voor meer informatie over de programma's Special Heroes Sport of Special Heroes Art:

Rob Fransen

r.fransen@ooz.nl

Sportcoach Special Heroes

Sponsoring

Door sponsoring kunnen scholen financiële speelruimte creëren die zowel ten goede komt aan het onderwijs als aan nevenactiviteiten. Met dat sponsorgeld kunnen extraatjes worden gedaan. Wij willen op een verantwoorde en zorgvuldige manier met sponsoring omgaan. Daarom moet sponsoring aan de volgende voorwaarden, uit het landelijke convenant scholen voor primair en voortgezet onderwijs sponsoring, voldoen:

- Sponsoring in het onderwijs moet verenigbaar zijn met de pedagogische en onderwijskundige taak en doelstelling van de school. Er mag geen schade worden berokkend aan de geestelijke of lichamelijke gesteldheid en ontwikkeling van leerlingen. Partijen zullen bevorderen dat scholen en bedrijven bij het afsluiten van sponsorovereenkomsten een gezonde leefstijl van kinderen bevorderen en dat de samenwerking bijdraagt aan de toekomst van kinderen. Sponsoring moet in overeenstemming zijn met de goede smaak en het fatsoen. Zo mag sponsoring niet appelleren aan gevoelens van angst of bijgelovigheid of misleidend zijn. De sponsor mag geen voordeel trekken uit onkunde of goedgelovigheid van leerlingen.
- Sponsoring mag niet de objectiviteit, de geloofwaardigheid, de betrouwbaarheid en de onafhankelijkheid van het onderwijs, de school en de daarbij betrokkenen in gevaar brengen.
- Sponsoring mag niet de onderwijsinhoud beïnvloeden, dan wel in strijd zijn met het onderwijsaanbod en de door de school en het bestuur aan het onderwijs gestelde kwalitatieve eisen. Zo mag in (digitale) lesmaterialen en (digitale) leermiddelen geen (impliciete) reclame voorkomen en mag daarin geen sprake zijn van onvolledige of subjectieve informatie. Indien er op een andere wijze in schoolverband reclame wordt gemaakt, mag dit de leerlingen niet stimuleren tot een ongezonde leefstijl of gevaarlijke activiteiten.
- De continuïteit van het onderwijs mag niet in gevaar komen doordat op enig moment sponsormiddelen wegvallen. Het uitvoeren van de aan de school wettelijk opgedragen activiteiten mag niet afhankelijk worden van sponsormiddelen. In dit verband wordt opgemerkt dat de overheid zorgt voor de reguliere bekostiging van de scholen, waarmee scholen in staat worden gesteld te voldoen aan de wettelijke verplichtingen.
- Voor alle sponsoractiviteiten moet binnen de school en tussen de school en de bij de school betrokkenen draagvlak zijn. Er moet instemming zijn van de medezeggenschapsraad op grond van artikel 10 van de Wet medezeggenschap scholen (Wms).
- Het moet altijd voor een ieder kenbaar zijn dat er sprake is van sponsoring. De school maakt verkregen sponsormiddelen gescheiden zichtbaar in de jaarrekening, die voor alle betrokkenen bij de school toegankelijk moet zijn.
- Klachten over sponsoring kunnen worden gemeld via het klachtenreglement van OOZ. Klachten over de inhoud van concrete reclame-uitingen kunnen worden ingediend bij de Reclame Code Commissie van de Stichting Reclame Code.



In het schooljaar 2023/2024 zijn, net zoals vorig jaar binnen de Twijn, subsidies sponsorgelden aangevraagd om de schoolkampen van het VSO te realiseren. We hebben een toekenning gekregen van het Johanna Kinderfonds.

Stagiair/student/leraar-in-opleiding (LIO)

Op verschillende plaatsen in de school lopen studenten voor korte of langere tijd stage. Daardoor kan iedere leerling in de loop van het schooljaar met meerdere leerkrachten/ assistenten te maken krijgen.

Studiedagen (voor leerling vrije dagen)

Per schooljaar worden, conform de cao studiedagen per schooljaar ingepland. Op studiedagen zijn de leerlingen vrij. Indien opvang van de leerlingen op bepaalde dagen een probleem vormt voor ouders, kunnen zij dit bij de netwerkdirecteur aangeven.

Therapieën

De therapieën op het VSO zijn hulpvraag- en toekomstgericht en hebben het doel de leerling optimaal gebruik te laten maken van zijn mogelijkheden op de uiteindelijke uitstroombestemming. Er wordt waar mogelijk afstemming gezocht met de doelstellingen van het onderwijs. Het Hengeveld College beschikt niet over een zwembad, leerlingen die voor therapiezwemmen in aanmerking komen worden met een door ouders gereguleerde taxi naar het revalidatiecentrum vervoerd.

Therapieën zonder revalidatie-indicatie

Als een leerling geen revalidatie-indicatie heeft kan Vogellanden geen therapie geven. We breiden de mogelijkheden met kinderfysiotherapiepraktijk de Regge en Logopedisch Centrum Nouwels uit naar ons VSO. Met een verwijzing van de huisarts kan een leerling dan in aanmerking komen voor therapie via deze eerstelijnspraktijken onder schooltijd.

De aanvraag loopt via de Commissie voor de Begeleiding (CvB). Mocht dit onverhoopt niet mogelijk zijn in verband met een wachtlijst, kan een verwijzing naar een andere eerstelijnspraktijk aangevraagd worden.

Tillen

In veel gevallen worden leerlingen geholpen op het toilet, bij het omkleden voor zwemmen/ gym en bij transfers. Bij leerlingen met geen- of minimale sta-functie kan dat een belastende handeling zijn. We willen als organisatie dat onze mensen veilig en verantwoord tillen en werken, om zo de gezondheidsrisico's tot een minimum te beperken. Voor de leerlingen maar ook voor de collega's.

Ook de arbo-wetgeving stelt eisen aan de werksituatie. Bijvoorbeeld bij vaker tillen op een dag niet meer dan 15 kg, til niet alleen/zonder hulpmiddel.

Waar nodig brengen we de tilsituatie in kaart met de praktijkrichtlijnen voor zorgverleners en winnen we advies in bij onze eigen tilspecialisten (tilcoaches, ergotherapeuten en fysiotherapeuten) of arbodienst. Ons tilbeleid staat op onze website [Tillen-op-de-Twijn-info-voor-ouders.pdf \(detwijn.nl\)](https://www.vogellanden.nl/til-en-werk)

TOG regeling

De afkorting staat voor tegemoetkoming onderhoudskosten thuiswonende beperkte kinderen / jongeren. Ouders van jongeren van 3 tot 18 jaar met een lichamelijke of verstandelijke beperking, die daardoor ernstig beperkt zijn in het dagelijks functioneren, komen voor deze regeling in aanmerking. Ouders kunnen een aanvraagsetje aanvragen bij de sociale verzekeringsbank Roermond, Postbus 1244, 6040 KE Roermond, tel: 0475-368 040. Informatie is verder te vinden op de website van de SVB (sociale verzekeringsbank) www.svb.nl, onder regelingen kunnen ouders TOG aanklikken.

Het Trajectbureau

Het trajectbureau vormt o.a. de schakel tussen het onderwijs op de Twijn en de verschillende uitstroombestemmingen van onze leerlingen zoals: vervolgonderwijs, betaald werk of een vorm van dagbesteding.

Binnen het profiel vervolgonderwijs is de trajectbegeleider nauw betrokken bij het LOB programma en wordt begeleiding geboden bij stages en uitstroomtrajecten. In hoofdzaak gaat het hier om de overstap naar een vervolgopleiding. Binnen het uitstroomprofiel arbeid en dagbesteding organiseert en begeleidt de trajectbegeleider de individuele stagetrajecten en het uitstroomproces. Hier gaat het voornamelijk om de overstap naar werk en dagbesteding.

Afhankelijk van het uitstroomprofiel waarin de leerling onderwijs volgt wordt er volgens een vaste opbouw een passend stageaanbod gedaan. Dat kunnen stages zijn in blokvorm, gedurende twee weken dagelijks een intensief programma, in groepsvorm onder begeleiding van een medewerker van de Twijn of een individuele lintstage waar de leerling drie maanden of langer één of meerdere dagen in de week stage gaat lopen. Ouders en leerlingen hebben een grote inbreng bij het zoeken en invullen van deze stages.

Naast alle stages kan het trajectbureau bij alle profielen ondersteuning en advies geven in de contacten met gemeenten en het UWV. Ook is er ondersteuning mogelijk bij de verschillende indicatieaanvragen, gesprekken met werkgevers, vervolgonderwijs of zorgaanbieders. Tot slot speelt het trajectbureau een belangrijke rol in de nazorg van de leerlingen.

Toekomstgesprek

In de maand dat de leerling 16 jaar wordt, wordt een eerste toekomstgesprek gehouden. Het doel van het toekomstgesprek is om leerling en ouders te ondersteunen in het gehele proces van uitstroom. In dit gesprek komen de volgende zaken aan de orde: wensen ten aanzien van werken, wonen, en vrije tijd. De belemmerende en versterkende factoren worden in beeld gebracht ten aanzien van het verwerven van kennis en vaardigheden en het vermogen tot het verrichten van arbeid. Alle relevante disciplines binnen de school kunnen hieraan bijdragen.

Alle gegevens en afspraken met alle betrokkenen worden in kaart gebracht binnen het OPP. Het OPP wordt jaarlijks geëvalueerd, besproken en geactualiseerd. Leerling en ouders ontvangen, nadat het eerste toekomstgesprek gevoerd is, jaarlijks een uitnodiging.

Verlof en verzuim van leerlingen

Onderwijscentrum de Twijn moet zich net als iedere andere school verantwoorden naar de onderwijsinspectie en de leerplichtambtenaar over de aan- en afwezigheid van leerlingen. Bovendien vinden wij het prettig tijdig te weten dat - en waarom - een leerling niet naar school komt. Rondom verlof en verzuim hebben alle partijen verplichtingen.

Verplichtingen van ouders

- Ouders zien er op toe dat hun kind de school geregeld bezoekt;
- Ouders zorgen ervoor dat hun kind geen les- of praktijktijd onnodig verzuimt. Ouders stellen De Twijn direct in kennis van ziekte van hun zoon/dochter; het is prettig als u hierbij ook de aard van de ziekte aangeeft en de verwachte lengte van het verzuim;
- Ouders vragen vooraf toestemming aan de directeur onderwijs als hun kind om een bepaalde reden vrij moet zijn van school. Het moet dan gaan om doktersbezoek, gewichtige familieomstandigheden, religieuze feestdagen, et cetera.
- Voor het aanvragen van extra verlof kunnen ouders terecht op www.detwijn.nl. Onder 'praktische informatie => info voor ouders => verlof en verzuim' kunnen ouders de richtlijnen nalezen en een aanvraagformulier vinden. Het aanvraagformulier kunt u ook opvragen bij de administratie van school.
- Ouders plannen het bezoek aan dokter en / of tandarts zoveel mogelijk na schooltijd om onnodig verzuim van hun kind te voorkomen;
- Ouders zijn gebonden aan de vastgestelde schoolvakanties. De school is wettelijk verplicht afwijkingen daarvan te melden aan de leerplichtambtenaar van de gemeente waarin de leerling woont.

Verplichtingen van leerlingen van 12 jaar en ouder

- Jongeren worden vanaf hun 12e jaar persoonlijk aangesproken op ongeoorloofd verzuim;
- Jongeren die zelfstandig wonen moeten zelf de school op de hoogte brengen van ziekte of andere gewichtige omstandigheden die hen verhinderen de school te bezoeken.

Verplichtingen van directeur

Bij het niet nakomen van bovengenoemde spelregels of als de leerling de school voortijdig verlaat, is De Twijn verplicht als volgt te handelen.

- Ongeoorloofd schoolverzuim wordt direct gemeld aan de leerplichtambtenaar van de gemeente waar de betreffende leerling staat ingeschreven;
- De leerplichtambtenaar heeft de bevoegdheid een proces-verbaal op te stellen bij het vermoeden van ongeoorloofd verzuim.
- Voor het aanvragen van extra verlof zie 4.4. ziek melden en verlof aanvragen in deze schoolgids.

Verschoning

Wanneer een leerling verschoond moet worden, gebeurt dit natuurlijk op school. Leerlingen nemen daarvoor zelf van thuis de benodigde verzorgingsmiddelen (incontinentiemateriaal, verzorgingsdoekjes, katheters) mee. Wij bewaren die op school en laten u weten wanneer een nieuwe voorraad nodig is. Wanneer leerlingen nog wel eens 'een ongelukje' hebben, bewaren wij op school een extra stel kleren om de leerling te verschonen. De ouders geven deze mee in een tas, voorzien van naam en adres.

Vervoer

Wanneer de leerling is toegelaten, ontvangen de ouders een inschrijvingsbewijs. Met dit bewijs kunnen de ouders bij het gemeentehuis leerlingenvervoer aanvragen. De Twijn adviseert met behulp van een formulier de gemeenten inzake de noodzaak van aangepast vervoer. Bij een positieve beschikking geeft de gemeente een vervoersbedrijf opdracht de leerling tussen huis en school te vervoeren.

Er zijn landelijke richtlijnen die door de meeste gemeenten en vervoersbedrijven gehanteerd worden. Het vervoer is een zaak tussen de gemeente waar de leerling woont en ouders. Bij ziekte of in het geval dat een leerling om een bepaalde reden niet naar school gaat, verwachten we van ouders dat zij zelf het vervoersbedrijf tijdig op de hoogte stellen.

Wij vinden het belangrijk een goede verhouding te hebben met de taxichauffeurs. Twee keer per jaar nodigen wij alle chauffeurs uit om bij ons op school te komen. Wij bespreken dan met hen de regels die zij in acht moeten nemen in het belang van de veiligheid en het welzijn van de leerlingen. Ook andere zaken zoals parkeren bij onze locaties komen aan de orde.

Bij vragen of opmerkingen over het vervoer moeten ouders altijd eerst contact opnemen met het vervoersbedrijf.

Wanneer bemiddeling vanuit school nodig is kunnen ouders contact opnemen met Frits van den Bos, facilitaire dienst, die het taxivervoer vanuit de Twijn coördineert. Telefoon: 038 453 55 06.

In school zijn de onderwijsassistenten en leerkrachten op de hoogte van bijzonderheden van uw zoon/dochter en weten zij hoe te handelen bij een calamiteit. Voor het vervoer van en naar school bent u als ouder/verzorger zelf verantwoordelijk.

Dagelijks worden veel leerlingen met een taxi naar school gebracht en weer opgehaald. Het is van belang dat dit vervoer zo veilig mogelijk gebeurt. Een goede samenwerking tussen ouders, verzorgers en taxibedrijf is van groot belang.

We willen u wijzen op de mogelijkheid van het maken van een taxipaspoort op de onderstaande website: <http://taxipaspoort.nl/>

Het Taxipaspoort helpt de chauffeur te informeren over bijzonderheden van uw zoon/dochter zoals: epilepsie, ADHD, astma, of andere zaken waar de chauffeur rekening mee dient te houden. Dit stelt hem of haar in staat de juiste acties te ondernemen bij calamiteiten. Aan de hand van de gegevens vermeld op het paspoort, zou de chauffeur -indien nodig- direct contact kunnen opnemen met ouders of verzorgers.

U kunt een foto toevoegen, medische informatie vermelden en ook tips met betrekking tot de omgang vermelden.

Het Taxipaspoort is niet verplicht, maar dient te worden beschouwd als een hulpmiddel. Het is één van de stappen vanuit de branche, met als doel kwaliteitsverbetering van het leerlingenvervoer.

Vrijtijdsbesteding

We stimuleren onze leerlingen hun mogelijkheden en interesses te verkennen op het gebied van vrijetijdsbesteding. Zie hiervoor Culturele oriëntatie en / of Special Heroes.

Voortgangsbespreking Onderwijs / Revalidatie

In de voortgangsbespreking vindt afstemming plaats tussen betrokkenen uit onderwijs en revalidatie. Er wordt gekeken welke factoren de ontwikkeling van de leerling stimuleren of belemmeren. Deze factoren kunnen gevolgen hebben voor de onderwijs- en/of therapiedoelen en kunnen leiden tot aanpassingen in het ontwikkelingsperspectiefplan. In de voortgangsbespreking wordt ook gekeken wat in de groep of in de begeleiding van de leerling nodig is om het ontwikkelingsperspectiefplan te kunnen uitvoeren. Complexe vragen worden vanuit de voortgangsbespreking doorgeleid naar de Commissie voor de Begeleiding.

Beoordeling arbeidsvermogen in plaats van Wajong keuring

Het wel of niet hebben van arbeidsvermogen bepaalt welke ondersteuning uw zoon of dochter kan krijgen:

- Wordt vastgesteld dat iemand geen arbeidsvermogen heeft dan wordt direct gekeken of iemand in aanmerking komt voor de uitkering Wajong.
- Heeft iemand wel arbeidsvermogen, maar niet in staat het wettelijk minimumloon te verdienen. Dan wordt direct gekeken of iemand een 'indicatie banenafpraak' kan krijgen. Met deze indicatie wordt iemand opgenomen in het doelgroepenregister.
- Heeft iemand wel arbeidsvermogen maar kan hij of zij alleen arbeid verrichten met een hoge mate van (structurele) begeleiding en aanpassingen van het werk, dan kan de gemeente een advies beschut werk vragen aan het UWV.

Dit alles gebeurt in één beoordeling. Het UWV stelt de betrokken gemeenten op de hoogte van de uitslag. Wanneer er sprake is van arbeidsvermogen, zijn de gemeenten verantwoordelijk voor de begeleiding naar werk. De aanpak kan per gemeente verschillen.

De aanvraag

Uw zoon of dochter kan een half jaar voor zij 18 jaar wordt zelf een 'Beoordeling arbeidsvermogen' bij het UWV aanvragen op www.uwv.nl. Deze aanvraag kan samen met een ouder, begeleider, school of iemand van de gemeente ingevuld worden. School heeft van het UWV een adviserende rol gekregen. Het UWV adviseert leerlingen dan ook dringend om de aanvraag samen met de school in te vullen.

Rol van de Twijn

De Twijn zal een gemotiveerd advies geven op basis van de ervaringen met de leerling. Hieronder vallen: de gegevens uit het leerlingvolgsysteem ten aanzien van het lesprogramma en de praktijkmodules ende observaties en registraties vanuit de stages. Daarnaast is het mogelijk dat de Twijn aanwezig is bij de beoordeling. Dit alles om de meest recente informatie te kunnen geven en de beoordeling daarmee goed en vlot te laten verlopen.

Medewerkers van het Trajectbureau kunnen uw aanvraag ondersteunen.

Website en digitale nieuwsbrief

Tenminste één keer per twee maanden maken wij een nieuwsbrief voor ouders met bijdragen van de directie en uit de verschillende teams. De nieuwsbrief wordt gemaild. Op de website www.detwijn.nl staan daarnaast actuele informatie en verslagen van voorbije activiteiten.

Weeralarm (onzekere weersomstandigheden)

Wij zijn als school altijd open en zullen de leerlingen die naar school komen daarom ook altijd opvangen. Het kan zijn dat niet al het personeel op school aanwezig is, juist vanwege die slechte weersomstandigheden. In dat geval krijgen de leerlingen een alternatief dagprogramma aangeboden.

De vervoerder/taxichauffeur beslist in eerste instantie of het verantwoord is de leerlingen naar school te vervoeren. Als het weer dit niet toelaat, neemt de vervoerder een besluit en communiceert dit eerst naar de ouders/verzorgers en vervolgens naar de school toe, zodat wij rekening kunnen houden met afwezigheid van de leerlingen.

Wanneer een afspraak bij Vogellanden door onzekere weersomstandigheden niet doorgaat, is het aan ouders om Vogellanden te bellen voor een vervolgafpraak.

Wet Maatschappelijke Ondersteuning en Wet op de Langdurige Zorg, Participatiewet en Jeugdzorg

Vrijwel alle leerlingen van onze school krijgen bij uitstroom te maken met bovengenoemde wetten. De gemeente waarin de leerling woont kan mede gaan bepalen waar uw zoon of dochter na het schoolverlaten naar uitstroomt: arbeid, dagbesteding of misschien een combinatie. Dit gebeurt, indien mogelijk, zoveel mogelijk binnen de eigen woonplaats/gemeente op hun uitstroombestemming. Wat het lastig maakt is dat elke gemeente zelf het beleid kan bepalen wat meestal niet leidt tot eenduidige regels en afspraken. Het Trajectbureau kan ouders begeleiden en ondersteunen.



WhoZnext is bedoeld voor jongeren tussen de 13 en 19 jaar oud. Het is een team van enthousiaste jongeren die over het algemeen affiniteit heeft met sporten of het organiseren van sportactiviteiten.

WhoZnext bestaat uit jongeren met organisatietalent. In het VSO uitstroom vervolgonderwijs organiseren zij de sportactiviteiten zoals het rolstoelhockey toernooi, het voetbaltoernooi, dans clinic, fitness middag en natuurlijk de Action Games, een grote sportdag met allerlei verschillende sportactiviteiten. Zo kunnen jongeren op De Twijn hun stem laten horen als het gaat om sport. WhoZnext is een campagne geïnitieerd door de NISB (Nederlands Instituut voor Sport en Beweging), de Johan Cruyff Foundation en SportService Zwolle.

De formule van het team is uniek. Elk jaar komen er nieuwe jongeren bij het team, maar blijven er ook een paar leden uit het oude team zitten. In het team worden dan een nieuw- en een oud lid gekoppeld. Het team bestaat gemiddeld uit 7 leerlingen en 3 coaches en vergadert elke week. De leerlingen hebben verschillende taken zoals voorzitter, notulist, draaiboeken maken, telefoneren met verenigingen, brieven schrijven naar de pers, et cetera. De coach heeft de taak om de jongeren aan te sturen en, waar nodig, te helpen.

Lijst met afkortingen

ABA	Aanvraag beoordeling arbeidsvermogen
ADL	Algemeen dagelijkse levensverrichtingen (Persoonlijke verzorging en redzaam gedrag)
AIT	Arbeid interesse test
ASS	Autisme Spectrum Stoornis
AVG	Algemene Gegevensbescherming
BPO	Behandelplan onderwijs
BSN	Burger servicenummer
CITO	Centraal Instituut voor Toets Ontwikkeling
CKV	Culturele en Kunstzinnige Vorming
CvB	Commissie voor de begeleiding
DAC	Dag activiteiten centrum
DUO	Dienst uitvoering onderwijs
EKEP	Eén kind, één plan
EMB	Ernstig meervoudig beperkt (dagbesteding ervaringsgericht)
ET	Ergotherapie/-peut
FT	Fysiotherapie/-peut
GLG	Goed Leven Gesprek
GO	Sectorraad Gespecialiseerd Onderwijs
ICT	Informatie- en communicatietechnologie
ITP	Individueel Transitieplan
JCF	Johan Cruyff Foundation
JOPLA	Jongerenplatform voor jongeren met een lichamelijke beperking
LG	Lichamelijk gehandicapt (mytylleerlingen)
LKS	Loonkosten subsidie
LKV	Loonkosten voordeel
LZK	Langdurig zieke leerlingen – somatisch
LOB	Loopbaanoriëntatie en -begeleiding
MBO	Middelbaar beroepsonderwijs
MR	Medezeggenschapsraad
MW	Maatschappelijk werk(er)
OC&W	Onderwijs, Cultuur en Wetenschap, ministerie van
OPDC	Orthopedagogisch dagcentrum
OPP	Ontwikkelingsperspectiefplan
OR	Ouderraad is vervangen door ouderplatform.
PCL	Permanente Commissie Leerlingenzorg
PIQ	Perfomaal intelligentie coëfficiënt
PGB	Persoonsgebonden budget
PO	Psychologisch onderzoek
RA	Revalidatiearts
RWB	Regionaal werkbedrijf
SEIN	Stichting Epilepsie Instellingen Nederland
SEO	Sociaal-emotionele ontwikkeling
SET	Sociaal-emotionele trainingen
SO	Speciaal Onderwijs
SOVA	Sociale vaardigheden
SPW	Sociaal Pedagogisch Werk



SWV	Samenwerkingsverband
TIQ	Totaal intelligentie coëfficiënt
TOG	Tegemoetkoming Onderhoudskosten
TLV	Toelaatbaarheidsverklaring
UWV	Uitvoeringsinstituut werknemersverzekeringen
VBJ	Voortgezette Behandeling Jongeren
VIQ	Verbaal intelligentie coëfficiënt
VO	Vervolgonderwijs
VSO	Voortgezet speciaal onderwijs
VT	Verbrede toelating
Wajong	Wet arbeidsongeschiktheidsvoorziening jongeren
WBP	Wet bescherming persoonsgegevens
WEC	Wet op Expertise Centra
WLZ	Wet langdurige zorg
WML	Wettelijk minimum loon
WMO	Wet maatschappelijke ondersteuning
ZEK	Zelf Evaluatie Kwaliteit
ZIN	Zorg in natura
ZML	Zeer moeilijk lerend
ZZP	Zorg zwaarte pakket



Onderwijscentrum de Twijn

Postbus 30190

8003 CD Zwolle

T 038 453 55 06

info@detwijn.nl

www.detwijn.nl