

*Schoolgids*  
2024 • 2025



## WELKOM OP ONZE SCHOOL,

Deze schoolgids begint met informatie per rubriek weergegeven met achterin een hoofdstuk 'praktische zaken' met informatie op alfabetische volgorde. Veel informatie in een wat beknoptere vorm staat ook op onze website [www.detwijn.nl](http://www.detwijn.nl).

Waar in deze schoolgids 'hij' staat, kan ook 'zij' gelezen worden en waar 'ouders' staat kan ook 'verzorgers' gelezen worden.

Op school kun je oefenen in taal, rekenen en allerlei andere vakken. Je komt er ook achter waar je talenten liggen en hoe je daarin kunt oefenen om er als persoon sterker en beter in te worden.

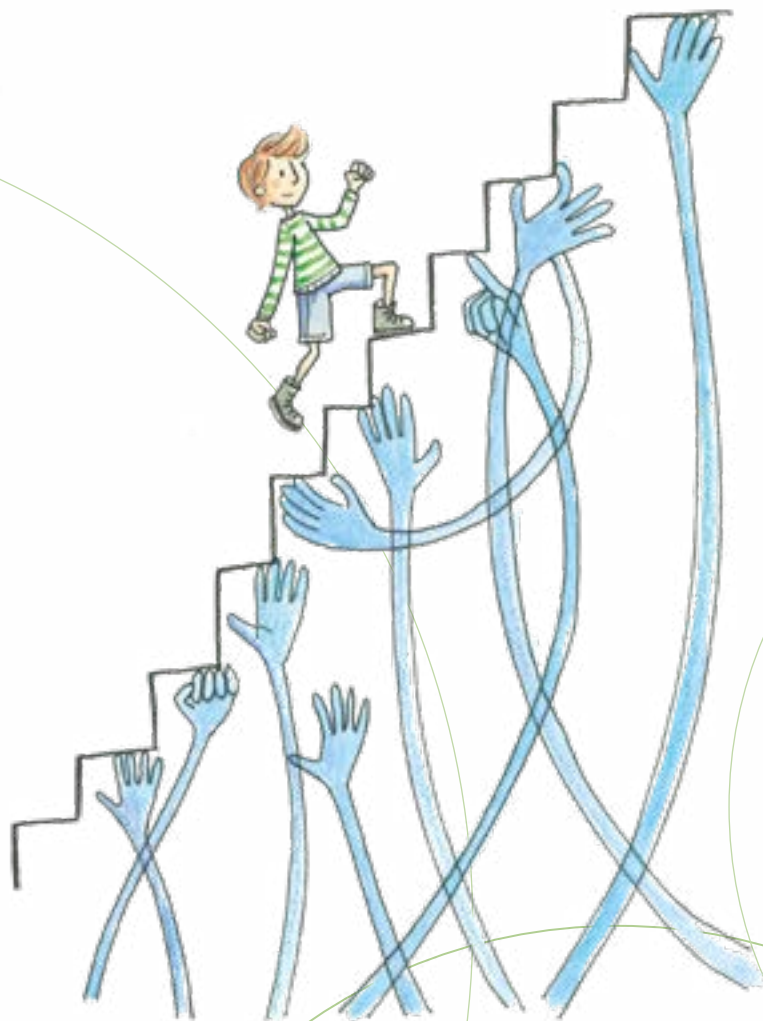
Zo bereiden we leerlingen zo goed mogelijk voor op een betekenisvolle plek in onze samenleving, één van de vijf beloftes die we aan leerlingen doen.

Nieuwe onderwerpen waar we extra aandacht aan besteden zijn: burgerschap, inclusie, kansengelijkheid en duurzaam bewegen.

Met vriendelijke groet,



Pieter Greidanus  
Algemeen directeur



## INHOUDSOPGAVE

### 1. Over de school

- 1.1. Algemene gegevens
- 1.2. Profiel van de school
- 1.3. Aanmelden

[pagina 04](#)  
[pagina 05](#)  
[pagina 06](#)

### 2. Het onderwijs

- 2.1. Groepen en leraren
- 2.2. Invulling onderwijstijd
- 2.3. Extra faciliteiten

[pagina 08](#)  
[pagina 09](#)  
[pagina 13](#)

### 3. Ondersteuning voor leerlingen

- 3.1. Schoolplan
- 3.2. Veiligheid
- 3.3. Met wie we samenwerken

[pagina 14](#)  
[pagina 16](#)  
[pagina 20](#)

### 4. Ouders en school

- 4.1. Hoe ouders worden betrokken
- 4.2. Vrijwillige ouderbijdrage
- 4.3. Schoolverzekering
- 4.4. Ziek melden en verlof aanvragen

[pagina 23](#)  
[pagina 25](#)  
[pagina 25](#)  
[pagina 26](#)

### 5. Ontwikkeling van leerlingen

- 5.1. Uitstroom van leerlingen
- 5.2. Sociale ontwikkeling
- 5.3. Kwaliteitszorg

[pagina 27](#)  
[pagina 28](#)  
[pagina 28](#)

### 6. Schooltijden

- 6.1. Schooltijden
- 6.2. Vakantierooster
- 6.3. Wie is wanneer te bereiken?

[pagina 29](#)  
[pagina 30](#)  
[pagina 31](#)

### 7. Regionaal Expertiseteam

[pagina 32](#)

### 8. Organisatieschema

[pagina 34](#)

### 9. Praktische informatie

[pagina 35](#)

# 1. Over de school

## 1.1 Algemene gegevens

Contactgegevens Onderwijscentrum de Twijn voor leerlingen van 4-12 jaar.

Bezoekadres SO

[Boterdiep 5](#)

8132 XW Zwolle



Bezoekadres SO

[Violierenstraat 42](#)

8013 TV Zwolle



Postadres:

Postbus 30190

8003 CD Zwolle T 038 453 55 06

W [www.detwijn.nl](http://www.detwijn.nl)

M [info@detwijn.nl](mailto:info@detwijn.nl)

## Schoolbestuur

Stichting Openbaar Onderwijs Zwolle en Regio. De 37 scholen, waaronder de Twijn, zijn een ontmoetingsplaats voor verschillende levensbeschouwelijke en culturele opvattingen. De Twijn biedt onderwijs aan leerlingen uit de hele regio.

Bankrekeningnummer: NL06 RABO 012 86 27 379  
t.n.v. Stichting Openbaar Onderwijs Zwolle & Regio  
KvK: 5600 40 28

De directie legt verantwoording af aan het College van Bestuur van OOZ. Daarbij betreft de directie gegevens uit de eigen kwaliteitszorg van de school, waaronder de leeropbrengsten, maar ook de mening van ouder(s) / verzorger(s) en leerlingen over de school.

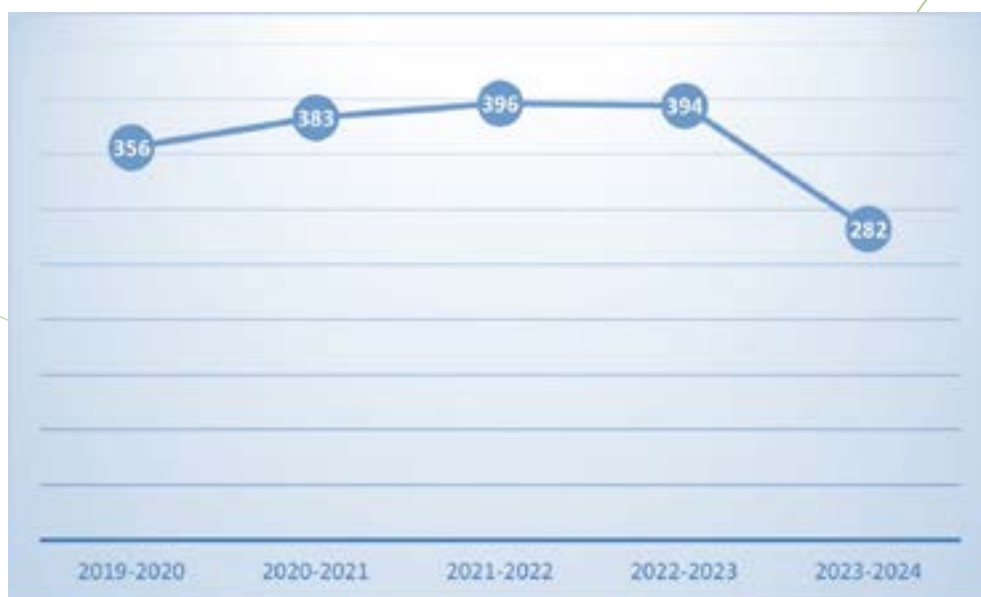
Het bevoegd gezag van OOZ berust bij het College van Bestuur, dat sinds april 2024 wordt gevormd door de heer Arie de Wit (voorzitter) en de heer Tom Versteeg (lid).

## Samenwerkingsverband

Onze school is onderdeel van het samenwerkingsverband 23-05 PO [www.2305po.nl](http://www.2305po.nl).

Op bestuurlijk en inhoudelijk niveau is de Twijn partner van 7 PO samenwerkingsverbanden en 6 VO samenwerkingsverbanden, inclusief samenwerkingsverband 23-05 PO.

Aantal leerlingen: **282**



## 1.2. Profiel van de school

De Twijn is een school met regionale functie. Onze leerlingen zijn aangewezen op de specialistische kennis die de Twijn heeft op het gebied van lichamelijke en cognitieve beperkingen en ziek zijn.

### Identiteit

We zijn een openbare school met respect voor alle gezindten.

## Missie en visie

Wij beschouwen school als een oefenplaats voor de wereld en wij leiden onze leerlingen op naar wereldburgers. We willen bijdragen aan de ontwikkeling van de leerling naar een integere jongvolwassene met een eigen kijk op de wereld en het eigen leven, met een unieke deelname aan de samenleving. Niet gevormd naar een beeld of ideaal, maar naar wie het kind zelf is.

## Wat wij beloven

Iedere leerling wordt voorbereid op een betekenisvolle plek in de samenleving. Om dat te bereiken:

- 1) Ontdekt en benut iedere leerling zijn/haar talenten en oefent de vaardigheden die nodig zijn voor nu en later.
- 2) Bieden we een oefenplek waar leerlingen een positief en reëel zelfbeeld ontwikkelen. Een plek waar ze zich bewust leren zijn van hun eigen verlangens, kennen en kunnen, en een gevoel van eigenwaarde vormen.
- 3) Begeleiden we leerlingen in hun zoektocht naar de balans tussen cognitieve en sociaal-emotionele groei.
- 4) Leert iedere leerling op een respectvolle manier te communiceren en te oefenen met weerstand, zodat hij of zij kan opkomen voor zichzelf en voor anderen.

## Schoolplan

In het [schoolplan](#) staat voor een periode van vier jaren omschreven hoe we één en ander in welke periode gaan verwezenlijken. Het jaarplan is gemaakt vanuit het schoolplan en geeft gedetailleerder aan waar in een bepaald schooljaar aan gewerkt wordt.

# 1.3. Aanmelden

## Doelgroepen

Leerlingen tussen de 4 en 12 jaar, die een belemmering ervaren in het doorlopen van hun schoolloopbaan in het regulier onderwijs. Mogelijke oorzaken:

- een (zeer) geringe zelfredzaamheid als gevolg van fysieke beperkingen: de leerling is afhankelijk van anderen bij activiteiten van het dagelijks leven, en/of bij handelingen die noodzakelijk zijn voor het kunnen volgen van onderwijs (denk aan schrijven / typen, praktisch handelen)
- de leerling kan het normale tempo in het regulier onderwijs niet volgen: door fysieke of cognitieve beperkingen, of door lesuitval als gevolg van ziekte, operaties, therapiebehoefte
- de leerling heeft een voor het regulier onderwijs te intensieve begeleidingsbehoefte (denk aan gedragsproblematiek en beperkte belastbaarheid en/of anderszins de behoefte aan individuele begeleiding van het leerproces)

## Richtlijnen bij plaatsing:

De Twijn kan een passend onderwijsarrangement bieden wanneer de leerling:

- kan functioneren in een groep van 7-15 leerlingen
- het dagritme aan kan
- geen gevaar voor zichzelf, medeleerlingen of personeel is
- kan functioneren in een setting zonder sloten en hekken
- minstens in beperkte mate kan zien en horen
- geen continue één-op-één begeleiding nodig heeft.

## Aanmelding voor een toelaatbaarheidsverklaring

Indien de reguliere school een leerling geen of niet genoeg noodzakelijke ondersteuning en zorg kan bieden, zal deze school de leerling aanmelden bij het samenwerkingsverband van die woonplaats. Het samenwerkingsverband bepaalt of een leerling in aanmerking komt voor een plek in het gespecialiseerd onderwijs. Het samenwerkingsverband kan ook besluiten arrangementen in te kopen om de leerling in het reguliere onderwijs te ondersteunen. Hiervoor hebben wij ons regionaal expertiseteam met ambulante begeleiders.

## Toelating

De aanmelding wordt besproken in de Commissie voor de Begeleiding (CvB). Op grond van aangeleverde gegevens wordt het uitstroomperspectief bepaald.

Daarvoor is informatie nodig over:

- didactische ontwikkeling
- sociaal-emotionele ontwikkeling
- de medische situatie en de medische behoefte
- eventueel aanvullende observatiegegevens in de huidige schoolsituatie

Het OntwikkelingsPerspectiefPlan (OPP) wordt binnen 6 weken opgesteld. Hierin staat het onderwijsaanbod voor iedere leerling omschreven in de vorm van leerdoelen. Dit plan is het contract tussen ouders en school dat voor akkoord door ouders getekend moet worden.

## (Tussentijdse) instroom van leerlingen

Een deel van de leerlingen stroomt (gewoon) aan het begin van het nieuwe schooljaar in en een deel stroomt tussentijds in. In principe stromen leerlingen in na de herfstvakantie, kerstvakantie of voorjaarsvakantie. Uiteraard gaat het in afstemming met ouders en school, afhankelijk van de mogelijkheden van school op dat moment.

We weten hoeveel leerlingen er aan het begin van het nieuwe schooljaar bijkomen, maar hebben er uiteraard geen zicht op hoeveel leerlingen eventueel tussentijds zullen instromen. Mocht er sprake zijn van een forse tussentijds instroom, dan kan het zijn dat we niet direct een plek in de betreffende groep hebben. In dat geval gaan we er alles aan doen om dat zo snel mogelijk voor elkaar te krijgen door ruimte te realiseren, lokalen maar ook personeel: leerkrachten en assistentes. We willen geen school zijn met een wachtlijst maar willen zo snel mogelijk op maat onderwijs bieden aan de leerlingen.



## 2. Het onderwijs

### 2.1. Groepen en leraren

We streven naar maximaal 15 leerlingen in een groep met een leerkracht. De onderwijsassistent biedt begeleiding (onderwijs) en verzorging (zelfredzaamheid) in soms meerdere groepen. Onze leerlingen worden als volgt gegroepeerd:

**Stamgroepen**, leerlingen met verschillende leeftijden en niveaus zitten in één groep. Deze zijn ingedeeld naar belevingsniveau. Hier worden creatieve vakken als handvaardigheid, muziek en tekenen, wereldoriëntatie en sociaal-emotionele ontwikkeling aangeboden.

**Niveaugroepen**, leerlingen met verschillende leeftijden zijn op niveau gegroepeerd voor bepaalde instructie of activiteit. Vanaf groep 3 krijgen de leerlingen in niveaugroepen instructies spelling, taal, lezen en rekenen.

**Combinatiegroepen**, samenvoegen van twee of meer leerjaren tot een groep, bijvoorbeeld groep 3 en 4. Binnen alle vakgebieden wordt er bij iedere leerling naar het hoogst haalbare gestreefd.

#### **De Commissie voor de Begeleiding wettelijk voorgeschreven overleg**

De Commissie voor de Begeleiding adviseert het team vanuit onderwijskundig, pedagogisch en medisch oogpunt. De Commissie voor de Begeleiding bestaat standaard uit: de netwerkdirecteur, schoolarts en/of of revalidatiearts, maatschappelijk werker en orthopedagoog. Elk uitstroomprofiel heeft één keer per 4-6 weken een bijeenkomst van de CvB. Data van de bijeenkomsten staan op de website.

#### **Portfolio**

Dit is een verzamelmap waar leerlingen een selectie van hun werk in bewaren. Het is een weerspiegeling van het doorlopen leerproces in de achterliggende periode. De leerlingen kiezen hun werkstukken zelf. Daarmee willen wij de leerlingen stimuleren hun werk steeds verder te verbeteren. Het portfolio wordt twee keer per jaar mee naar huis gegeven en wordt op de 1e schooldag direct na de vakantie weer ingeleverd op school.

#### **Verlof personeel**

Bij afwezigheid van de groepsleerkracht kijken we intern of de duo partner of een andere parttimer kan invallen. Als dat niet lukt worden de leerlingen intern, volgens een vastgesteld schema, verdeeld over andere groepen. Voor leerlingen die dat niet aan kunnen, wordt in overleg met ouders een oplossing gevonden.

Als de afwezigheid waarvoor geen vervanging gevonden wordt langer dan een dag duurt, kunnen we besluiten om de leerlingen een dag vrijaf te geven. Ouders en leerlingen krijgen daarvoor vooraf bericht. Van ouders wordt verwacht dat zij, indien van toepassing, dan zelf contact opnemen met het vervoersbedrijf om het vervoer af te zeggen. Indien op die dag afspraken voor therapieën staan, is het de bedoeling dat ouders zelf voor vervoer naar deze therapieën zorgen.

#### **Vakleerkrachten**

Op onze school zijn de volgende vakleerkrachten aanwezig:

- bevordering van het taalgebruik door een taalspecialist
- bevordering van het rekenen door een rekenspecialist
- Spel en beweging/bewegingsonderwijs



## 2.2. Invulling onderwijstijd

Alle leerlingen in het SO hebben hetzelfde rooster. We gaan nu naar 946 uur per jaar. De Medezeggenschapsraad beoordeelt ieder jaar het les- en vakantierooster. Dit schooljaar zijn 6,5 marge-uren te gebruiken voor onvoorziene omstandigheden.

Hier volgt het landelijke doelgroepenmodel voor ons onderwijs, zoals deze door de overheid is vastgesteld en aan de hand waarvan wij onze uitstroombestemmingen hebben.

### Doelgroepenmodel SO

	1	2	3	4	5(a)	5(b)	6	7
Totaal IQ	<20	20-35	35-49	50-69	70-80	80-89	90-110	>110
Didactisch functioneringsniveau	FN <E3	FN <E3	FN <E3	FN E3-MB 33%	FN: E5 (50%)	FN: E6 (69%)	6a FN: M7-M8 IF KB: 80%	FN: >M8 (1s/2F) >99%
Rekenen	Niveau 3	Niveau 3	Niveau 6	Niveau 8-9	E5	E6	M8	E8
Taal	Niveau 3	Niveau 3	Niveau 6	Niveau 8-9	E5	E6	M8	E8
Spelling	Niveau 3	Niveau 3	Niveau 6	Niveau 8-9	E5	E6	M8	E8
Didactisch functioneren t.a.v.	Niveau 3	Niveau 3	Niveau 6	Niveau 8-9	E5	E6	M8	E8
Begrijpend lezen	Niveau 3	Niveau 3	Niveau 6	Niveau 8-9	E5	E6	M8	E8
Leren leren	Niveau 3	Niveau 3	Niveau 6	Niveau 8-9	E5	E6	M8	E8
Leerstandaard	Plancius stamlijnen, SLO leerlijnen	Plancius stamlijnen, SLO leerlijnen	SLO leerlijnen, CED SO Arbeid en Dagbesteding niveau 6	SO Arbeid en Dagbesteding niveau 9	Passende perspectieven leerroute 3, Basislijn E5	Passende perspectieven leerroute 2, Basislijn E6	Basislijn E7, Passende perspectieven leerroute 1	Basislijn E8, Passende perspectieven leerroute 1
<b>Ondersteuningsbehoeften t.a.v.</b>								
Leren en ontwikkelen	Zeer intensief	Intensief	Voortdurend	Regelmatig	Incidentieel	Incidentieel	Op afroep	Leertijdsadequaat
Sociale vaardigheden (leerkrachtvragenlijst ZIEN)	WB en BT 200 rest 100-150	WB en BT 200 rest 100-150	150-175	200-250	250-275	250-300	< 300	< 300
Communicatie	Zeer intensief	Intensief	Voortdurend	Regelmatig	incidentieel	incidentieel	Op afroep	Leertijdsadequaat
Fysieke situatie	Zeer intensief	Intensief	Voortdurend	Regelmatig	incidentieel	incidentieel	Op afroep	Leertijdsadequaat
Medische situatie	Zeer intensief	Intensief	Voortdurend	Regelmatig	incidentieel	incidentieel	Op afroep	Leertijdsadequaat
Uitstroombestemming	VSO	VSO	VSO	VSO arbeid/arbeidsmatige dagbesteding	VO+	VO+	VSO	VO
				PRO regulier	PRO/Arbeid	VMBO BBL	VMBO KBL	VMBO GTL
	Belevingsgerichte/activerende dagbesteding	activiteitsgerichte dagbesteding	Beschut werk	(Beschutte) Arbeid	Arbeid / Voortgezet onderwijs			Voortgezet onderwijs

# Uitstroomprofielen:

## 1. Vervolgonderwijs en arbeid, De Werf

Netwerkdirecteur: *Marjolein de Graaf*.

Onze leerlingen (4-12 jaar) hebben een gemiddelde intelligentie of net iets daaronder, vaak met een lichamelijke beperking of chronische ziekte. Het zijn kinderen die op didactisch, medisch/lichamelijk of sociaal-emotioneel gebied meer ondersteuning nodig hebben dan het regulier basisonderwijs kan bieden.

De inhoud van het onderwijsprogramma verschilt niet veel van het regulier onderwijs.

Wat ons speciaal maakt, is dat we de ruimte/faciliteiten en de expertise hebben om binnen ons onderwijsaanbod rekening te houden met leerlingen die langdurig ziek zijn of een lichamelijke beperking hebben. Hierbij is de samenwerking met o.a. revalidatiecentrum Vogellanden of andere samenwerkingspartners van groot belang.

### Buiten-Lokaal

Een aantal groepen leerlingen van het Boterdiep krijgt één dag in de week onderwijs in de praktijk op een oude boerderij locatie 'de Dijklandhoeve'. Hier kunnen leerlingen ervaren hoe ze buiten de vier schoolmuren en het huidige schoolsysteem kunnen leren. Op een plek waar 'buiten leren' centraal staat, je nieuwsgierigheid voortdurend geprikkeld wordt, waar je mag ontdekken, verwonderen en ervaren. Een plek in de maatschappij zoals deze is. Waar je de seizoenen beleeft, met de zon, maar ook in regen, kou en wind. Midden in de natuur, met de natuur en over de natuur. Maar ook waar sociale contacten ontstaan door klanten en ondernemers die wij tegenkomen op deze locatie. Kortom: onderwijs dat leeft. Als Twijn zien wij dit Buiten-Lokaal als een mogelijkheid om aan te sluiten bij onze pijlers burgerschap, ecologie, beweging en bewegend leren.



## 2. Arbeid en arbeidsmatige Dagbesteding (beschutte) Arbeid, Vlonder

Netwerkdirecteur: *Heleen Heuten*.

Op de Vlonder zitten leerlingen (4-12 jaar). Deze leerlingen hebben een licht tot matige verstandelijke beperking. Soms in combinatie met lichamelijke beperkingen, een ziekte of psychische beperkingen. De leerlingen van de Vlonder hebben behoefte aan nabijheid en veiligheid. Ook structuur en duidelijkheid zijn belangrijk. Ze houden van dingen doen, vaak ook van bewegen en van herhalen. Dit schooljaar volgen de leerlingen van leerjaar 1 tot en met leerjaar 4/5 onderwijs op locatie Boterdiep. De leerlingen van leerjaar 5 tot en met 8 volgen onderwijs op locatie Violierenstraat.

Vanwege de diverse ondersteuningsbehoeftes van de leerlingen passen we ons onderwijsaanbod aan op het gebied van de sociaal-emotionele ontwikkeling, cognitieve ontwikkeling en het aanleren van praktische vaardigheden en zelfredzaamheid. Zo gaat een aantal groepen van het Boterdiep wekelijks naar de volkstuintjes. En de leerlingen op de Violierenstraat volgen bij de praktijkdocent verschillende praktijkvakken zoals werken in het groen, koken en houtbewerking.

Voor dit uitstroomprofiel zijn twee extra ondersteuningsgroepen op locatie Violierenstraat. De leerlingen die in deze Tros-groepen zitten, hebben naast een licht verstandelijke beperking, meer, en specifiekere, (gedrags)ondersteuning nodig. Deze extra ondersteuning kan niet in de reguliere groepen geboden worden. De schooltijden van deze 'Tros'-groepen zijn gelijk aan de openingstijden van de Violierenstraat. Op woensdag hebben de leerlingen van deze 'Tros' groepen geen onderwijs.

### 3. Dagbesteding (Onderwijs-Zorg)

Netwerkdirecteur: Henriët Marinus

De leerlingen van het netwerk Dagbesteding zijn samengevoegd met oudere leerlingen binnen hetzelfde netwerk op de dr. Hengeveldweg 2 in Zwolle. Dit betreft zowel SO- als VSO-leerlingen. De schooltijden voor netwerk Dagbesteding zijn dezelfde als op het Hengeveld College.

De leerlingen van uitstroomprofiel Dagbesteding zijn kwetsbaar en vragen om intensieve zorg. Ze hebben moeite met leren, vertonen soms gedrag dat moeilijk te duiden is en kunnen lichamelijke beperkingen hebben. Deze leerlingen hebben veel ondersteuning en begeleiding nodig om te kunnen leren en ontwikkelen.

#### *Onderwijsprogramma*

We gaan uit van de individuele leerling, waarbij gebruik gemaakt wordt van de aanbod doelen van CED leerlijnen. Daarnaast werken we vanuit de LACCS-visie: het goede leven van onze leerlingen staat centraal. Daarvoor gebruiken we de LACCS waarden: Lichamelijk welzijn, Alertheid, Contact, Communicatie en Stimulerende tijdbesteding. Samen met de therapeuten, revalidatiearts en ouders hebben we jaarlijks een Goed Leven Gesprek. In dit gesprek bespreken we de LACCS-waarden, aan de hand van de vijf letters. Wilt u meer lezen: <https://www.laccsprogramma.nl>

De leerlingen stromen uit naar bijvoorbeeld dagcentra en andere zorginstellingen voor mensen met meervoudige beperkingen, zoals bijvoorbeeld een zorgboerderij en belevingsgerichte Dagbesteding.

#### *Samenwerking Vogellanden*

Het spreekt voor zich dat er een nauwe samenwerking is met de fysio-, ergo-therapeuten en logopedisten van Vogellanden. Wekelijks is er een overlegmoment waarbij de betrokken therapeuten in de groep komen om de leerlingen te observeren en te kijken welke hulpvragen er zijn. De leerlingen krijgen therapie in de groep/op de afdeling.

### Sport en bewegen

Binnen de lessen bewegingsonderwijs ontwikkelt iedere leerling zich op motorisch, sociaal-emotioneel en cognitief gebied, in overeenstemming met zijn of haar mogelijkheden. Het vak bewegingsonderwijs omvat gymlessen en voor een aantal kinderen ook zwemlessen. Alle leerlingen hebben twee of drie beweegmomenten per week.

#### *Gymles:*

De gymlessen kunnen zowel in de stamgroep als in de niveaugroep gegeven worden.

Tijdens alle lessen stellen wij een prettige en veilige leeromgeving centraal, waarin leerlingen plezier beleven. Je gaat iets pas doen of vaker doen als je er plezier in hebt. Er wordt een gevarieerd aanbod van sport- en beweegactiviteiten aangeboden, die aansluiten bij de huidige beweegcultuur. Denk bijvoorbeeld aan: spel, atletiek, turnen, zelfverdediging en bewegen op muziek.

#### *Zwemles:*

De zwemlessen worden één keer per week aangeboden voor leerlingen die daarvoor in aanmerking komen. Dit is voor maximaal 4 leerjaren, uitgezonderd SO Dagbesteding. Voor de zwemlessen van de groepen Dagbesteding zorgt school voor vervoer naar en van het zwembad op het Boterdiep. Als een leerling een regulier zwemdiploma heeft behaald, dan stopt het zwemmen op school voor de betreffende leerling uitzonderingen daargelaten.

In het zwembad leren en ervaren de leerlingen hoe het is om in het water te verblijven en verplaatsen. Watergewenning speelt hierin een belangrijke rol. Wij werken toe naar het behalen van onze eigen schoolcertificaten. Waar mogelijk besteden we aandacht aan de eisen voor een regulier zwemdiploma.

Naast de reguliere lessen bewegingsonderwijs biedt school een ruim aanbod van activiteiten en evenementen waar leerlingen (bij interesse) aan deel kunnen nemen. Voorbeelden hiervan zijn: diverse sportevenementen, zeilkamp, eigen wandel-rolstoelvierdaagse en het stimuleringsprogramma [Sport Heroes](#).

Voor beelden van deze activiteiten verwijzen wij naar de website: [www.detwijn.nl](http://www.detwijn.nl). Daar plaatsen we regelmatig beeldmateriaal van onze sportieve activiteiten.



Hieronder hebben we alle uitstroomprofielen genoemd met de netwerkdirectie die daarbij hoort. Eveneens voor het VSO, zodat ouders weten welke contactpersonen aan welk uitstroomprofiel gekoppeld is.

**Speciaal Onderwijs (SO)**

**Marjolein de Graaf**  
 Netwerkdirecteur  
 Vervolgonderwijs en Arbeid

**Heleen Heuten**  
 Netwerkdirecteur Arbeid en  
 Arbeidsmatige dagbesteding

**Henriët Marinus**  
 Netwerkdirecteur  
 Dagbesteding

Boterdiep Onderbouw Vervolgonderwijs/arbeid kleutergroepen	Boterdiep/Violierenstraat Onderbouw Arbeid/arbeidsmatige dagbesteding kleutergroepen	<b>dr. Hengeveldweg</b> Onderbouw Dagbesteding kleutergroepen
↓	↓	↓
Middenbouw Vervolgonderwijs/arbeid	Middenbouw Arbeid/arbeidsmatige dagbesteding	Dagbesteding
↓	↓	↓
Bovenbouw Vervolgonderwijs/arbeid	Bovenbouw Dagbesteding Arbeid/arbeidsmatige dagbesteding	
Boterdiep	Trosgroepen <b>Violierenstraat</b>	<b>dr.Hengeveldweg</b>

- 1. Indien revalidatie-indicatie: therapie van Vogellanden
- 2. Indien noodzakelijk en mogelijk (extra) inzet van:
  - logopedist
  - orthopedagoog
  - schoolmaatschappelijk werker
  - fysiotherapeut
  - verpleegkundige zorg
- 3. Indien noodzakelijk: Anker (tijdelijke extra ondersteuningsgroep)  
Trosgroepen (extra ondersteuningsgroepen)

**Speciaal Voortgezet Onderwijs (VSO)**

**Eva van Aarle**  
 Netwerkdirecteur  
 Vervolgonderwijs

**Marijke van Dijk**  
 Netwerkdirecteur Arbeid,  
 Arbeidsmatige dagbesteding  
 D&AD (dagbesteding &  
 arbeidsmatige dagbesteding)

**Henriët Marinus**  
 Netwerkdirecteur  
 Dagbesteding

## 2.3. Extra faciliteiten

Wij beschikken over de volgende extra faciliteiten:

*Boterdiep:*

- bibliotheek
- gymlokalen
- therapiebad
- rustruimtes

*Violierenstraat:*

- bibliotheek
- rustruimtes

### Buitenschoolse Opvang (BSO)

We organiseren buitenschoolse opvang na schooltijd, op studiedagen en in vakanties. .

*De Kameel*

Sinds enkele jaren biedt de Kameel opvang en begeleiding voor leerlingen na schooltijd, in vakanties en op studiedagen.

De opvang vindt plaats op de Twijnlocatie dr. Hengeveldweg 2 in Zwolle, echter is het ook mogelijk om vanaf andere Twijn-locaties vervoerd te worden naar de BSO.

De BSO en vakantieopvang staan in het teken van plezier en ontspanning! Hier wordt binnen het dagprogramma zoveel mogelijk rekening mee gehouden. Uitgangspunt is dat elke leerling een fijne middag/dag heeft gehad. Daarnaast wordt er op de BSO ook doelgericht gewerkt, in nauwe samenspraak met school is er aandacht voor verschillende ontwikkelingsgebieden.

Wilt u meer informatie of uw kind aanmelden voor bso/vakantieopvang? Stuur dan een email naar Janine Sellis: [bsohengeveld@de-kameel.nl](mailto:bsohengeveld@de-kameel.nl). De opvang is rechtstreeks te bereiken via telefoonnummer: 06-30298780.



## 3. Ondersteuning voor leerlingen

### 3.1. In het schoolplan staat hoe school de ondersteuning van leerlingen invult.

Om de leerlingen op een goede manier te kunnen ondersteunen, zijn er naast leerkrachten en onderwijsassistenten, verschillende disciplines en gediplomeerde specialisten:

- Beeldcoach
- Bewegingsleerkracht
- Kindercoach
- Onderwijsondersteuner
- Maatschappelijk werker
- Orthopedagoog
- Psychodiagnostisch werker
- Verpleegkundige

*Maatschappelijk werker voor het SO is:*

Hetty Brugman, op maandag, dinsdag en donderdag  
bereikbaar op 06 410 300 86 en via haar emailadres [h.brugman@ooz.nl](mailto:h.brugman@ooz.nl)

Daarnaast is voor leerlingen met een revalidatie-indicatie maatschappelijk werk vanuit Vogellanden beschikbaar. Wendy Klomp; [w.klomp@vogellanden.nl](mailto:w.klomp@vogellanden.nl).

#### Therapie en revalidatie binnen school

*Leerlingen mét een indicatie*

Worden begeleid door medewerkers van Vogellanden. Zij zijn in dienst van Vogellanden maar werkzaam binnen de Twijn. De revalidatiearts coördineert en stemt de behandeling af met fysiotherapeuten, ergotherapeuten, psychomotorische therapeuten, therapieassistenten, logopedisten, maatschappelijk werkers en orthopedagogen.

Medewerkers van Vogellanden verzorgen hydrotherapie voor leerlingen in het therapiebad op het Boterdiep. Leerlingen op de Violierenstraat gaan voor deze therapie naar locatie Vogellanden op de Hyacinthstraat. Busvervoer voor therapie wordt door ouders geregeld.

Tenminste 1 keer per jaar is er over elke leerling met een revalidatie-indicatie een BehandelPlan Onderwijs bespreking (BPO). Bij Dagbesteding wordt elk jaar een Goed Leven Gesprek gehouden.

Leerlingen op SO Dagbesteding die in revalidatie-behandeling zijn bij Vogellanden kunnen, als de revalidatiearts daar een indicatie voor afgeeft, voor hydrotherapie, therapie in het water, naar het zwembad op locatie Boterdiep, samen met andere leerlingen van het SO Dagbesteding.

*Leerlingen zonder indicatie*

Als een leerling geen revalidatie-indicatie heeft kan Vogellanden geen therapie geven. Er zijn mogelijkheden om via kinderfysiotherapiepraktijk de Regge en Logopedisch Centrum Nouwels therapie te krijgen. [info@kinderfysioderegge.nl](mailto:info@kinderfysioderegge.nl) of Nouwels <https://nouwelslogopedie.nl/contact/>

Met een verwijzing van de huisarts kan een leerling dan in aanmerking komen voor deze eerstelijnspraktijken onder schooltijd. De klas kan deze aanvraag doen via de Commissie voor de Begeleiding (CvB), natuurlijk wordt dit ook met ouders besproken. Ouders kunnen zelf ook een aanvraag doen bij de groep. Zij nemen de vraag dan mee naar de CvB.

Leerlingen zonder revalidatie-indicatie hebben een eigen Commissie voor de Begeleiding met daarin de jeugdarts van de GGD.

De GGD nodigt ouders en leerling uit voor een gezondheidsonderzoek.

- doktersassistente doet ogen- en gehoortest en meet de lengte en het gewicht van het kind
- jeugdarts doet gezondheidsonderzoek. Dit bestaat uit gesprek met ouder(s) en een lichamelijk onderzoek.

Zie ook onze website: [Alle zorg bij de Twijn op een rij - De Twijn](#)

### Extra begeleiding in de klas vanuit zorgbekostiging

De Twijn ondersteunt ouders bij de inzet van extra zorg in het onderwijs. Voor sommige leerlingen is het basisaanbod van verzorging, begeleiding en/of verpleegkundige zorg vanuit ons onderwijsbudget niet voldoende om goed en veilig deel te kunnen nemen aan het onderwijs. In dat geval wordt voor eventuele inzet van een verpleegkundige extra budget aangevraagd door ouders bij gemeente (Jeugdwet), Wet Langdurige Zorg of de zorgverzekeraar.

Bij de intake van nieuwe leerlingen of als het gedurende de schoolloopbaan noodzakelijk is, schakelen we PGVZ, Frion of de Kameel in bij de inzet van de extra individuele zorg en ondersteuning.

Uitgangspunt is dat elke leerling de zorg en begeleiding krijgt die hij of zij nodig heeft, en dat deze extra budgetten, waar mogelijk, gecombineerd worden ingezet. Dit om te voorkomen dat er met elke leerling een individuele begeleider meekomt in de klas en om ervoor te zorgen dat ook kleine urenantallen ingevuld kunnen worden. Dat is het meest rustig voor de leerling.

De netwerkdirecteur doet het intakegesprek. Daarin komt o.a. aan de orde welke zorg er nodig is op school. Als er sprake is van intensieve of gespecialiseerde verpleegkundige zorg neemt onze verpleegkundige contact met ouders op: welke handelingen zijn er nodig, is eventueel een individueel protocol en scholing van onze eigen assistenten nodig of moet er verpleegkundige hulp ingehuurd worden? Als er sprake is van intensieve begeleiding en ondersteuning in de klas ondersteunt PGVZ bij de aanvraag en inzet van deze hulp.

De Twijn is eindverantwoordelijk voor de inrichting en het totaalaanbod en bepaalt hoe en door wie de zorg binnen school wordt uitgevoerd.



Er wordt ouders om toestemming gevraagd voor het uitwisselen van informatie over de leerling met de persoonlijk begeleider.

## 3.2. Veiligheid

Alle scholen bij OOV hebben een schoolveiligheidsplan. Het schoolveiligheidsplan heeft een uniform gedeelte met daarin afspraken, stappenplannen en regelingen die voor alle OOV scholen van toepassing zijn. Daarnaast zijn school specifieke situaties en werkwijzen beschreven.

We vinden dat iedereen zich veilig en prettig moet voelen in school.

Daarom houden we ons aan de volgende afspraken:

- we houden rekening met elkaar
- we accepteren de ander en we discrimineren niet
- we schelden niet en doen niet mee aan uitlachen en roddelen
- we helpen elkaar waar nodig
- we houden ons aan de schooltijden
- samen zorgen we voor een opgeruimde school

### Mobiele telefoon

Vanaf september 2025 hebben we beleid voor het mobiele telefoongebruik zoals het ministerie van onderwijs van ons vraagt. Dit beleid houdt in dat mobiele telefoons alleen gebruikt mogen worden onder voorwaarden die per team worden vastgelegd. We vragen u om uw kind onder schooltijd niet mobiel te bellen of te appen.

### Sociale en fysieke veiligheid

Ieder jaar monitoren we of leerlingen zich veilig voelen op school. Met de uitkomsten daarvan werken we aan aandachtspunten, die uit de monitor naar voren komen. Wij besteden hier aandacht aan in de lessen aan de hand van de door de netwerken gemaakte verbeterplannen.

Begin schooljaar wordt de veiligheidsmonitor voor leerlingen afgenomen. Deze wordt geanalyseerd in de groepsbespreking. De acties die hier uit volgen worden geborgd in het groepsplan gericht op sociaal-emotionele ontwikkeling.

In de oudercontactgesprekken zal er aandacht zijn voor de uitkomst van de afgenomen vragenlijst door groepsleiding en leerling.

De resultaten van de afgenomen veiligheidsmonitor worden opgestuurd naar de inspectie.

### *Uitstroomprofiel vervolgonderwijs/arbeid*

Afgelopen jaar hebben we ingezet op vaardigheden om objectief naar feitelijk gedrag te kijken. Er hebben scholingen plaatsgevonden om met elkaar feitelijk gedrag te duiden. Komende twee jaren willen we de vertaalslag maken naar het inrichten van de leerlijn sociaal gedrag, om dit gedrag nog beter te duiden en zicht te krijgen op de individuele ontwikkeling. Er is een samenwerking met locatie voortgezet speciaal onderwijs om te onderzoeken hoe de doorgaande lijn verloopt richting zelfstandigheid. Insteek is bovenbouw leerlingen meer regie te geven (of laten nemen). Een groep van 12 leerlingen kan dit goed in de praktijk oefenen in nabijheid van de groepsleiding. Afbouwen van individuele begeleiding helpt om leerlingen zich meer autonoom te laten voelen. Komend schooljaar gaan alle collega's de training 'rots en water' volgen om dit breed uit te rollen.



### *Uitstroomprofiel arbeid en arbeidsmatige dagbesteding*

Vanuit de vragenlijst van Zien, sociale veiligheid en vanuit het werken met onze leerlingen, is merkbaar dat de leerlingen het fijn hebben op school. Ze geven aan dat ze zich veilig voelen, graag naar school gaan en het fijn hebben in de groep. Dat neemt niet weg dat het aandacht hebben voor het vergroten van het welzijn en van veerkracht van de leerlingen een continu proces blijft. We zijn hier heel bewust mee bezig door het talentgericht werken en kijken: wat zijn de talenten van leerlingen en waar en hoe kunnen ze deze talenten nog meer inzetten. Dit doen we door middel van talentgesprekken, 'Talent op pad' en talentmiddagen. Daarnaast speelt in ons onderwijs het praktisch leren en werken een grote rol; hierdoor wordt opgedane kennis praktisch toepasbaar en ervaren leerlingen waar ze goed in zijn en wat ze al geleerd hebben. In de lessen sociaal emotionele redzaamheid bieden we aandacht aan het weerbaar en veerkrachtig worden: hoe geef je je mening, hoe houd je rekening met de ander en hoe kom je voor jezelf en de ander op? Belangrijke vaardigheden om later zo zelfstandig als mogelijk te kunnen functioneren. Tot slot bieden we veiligheid door het toezicht op de buitenpleinen en speelleerpleinen tijdens de vrije speelmomenten.

### *Uitstroomprofiel Dagbesteding*

Jaarlijks vullen ouders de vragenlijst 'Zien' (aangevuld met 'specifieke vragen voor het uitstroomprofiel belevingsgerichte Dagbesteding) in. Hierbij worden de uitkomsten geanalyseerd. Indien nodig worden gesprekken gevoerd met ouders en groepsleiding om de resultaten van de vragenlijst 'Zien' te bespreken en actiepunten op te stellen. In het komend schooljaar zal de vragenlijst verder worden aangepast en gedigitaliseerd, specifiek naar onze doelgroep.

De werkgroep relaties en seksualiteit is gestart met het opzetten van een meidengroep voor VSO-meisjes. In het schooljaar 2024-2025 zal er ook georiënteerd worden op een VSO-jongensgroep.

In het afgelopen schooljaar is onderzocht welke leerlijnen er zijn voor onze doelgroep en is er een keuze gemaakt. Komend schooljaar starten we met het schrijven van de eerste leerlijnen, inclusief de leerlijn sociaal-emotionele ontwikkeling.

Tijdens vergaderingen of studiedagen zal de teambrede scholing over gedrag verder worden geïmplementeerd. Dit omvat o.a. het versterken van bestaande vaardigheden en het deelnemen aan vaste intervisiemomenten. Er is door de werkgroep een protocol voor agressiebeheersing ontwikkeld. Dit zal in het komend schooljaar verder worden aangescherpt.

Het team zal geïnformeerd worden over het doelgroepenmodel voor betere afstemming op kind kenmerken en ondersteuningsbehoeften.

De Gouden en Zilveren weken worden komend schooljaar geïmplementeerd op de afdeling.

Door deze stappen te volgen, zal de school blijven werken aan het optimaliseren van de ondersteuning en ontwikkeling van leerlingen binnen het uitstroomprofiel Dagbesteding.

### **Kwaliteitstandaard onderwijs en zorg**

Komend schooljaar gaat het team zich buigen over de reeds gemaakte kwaliteitstandaard onderwijs en zorg. Dit document is een leidraad over wat er vanuit de Twijnvisie van personeel wordt verwacht qua grondhouding, kennis en verantwoordelijkheden.

## Vertrouwenspersoon

De vertrouwenspersoon voor het Hengeveld College is Tineke Kamphuis, bereikbaar via [t.kamphuis@ooz.nl](mailto:t.kamphuis@ooz.nl).

De vertrouwenspersoon voor het Boterdiep is: Mirjam Korterink, bereikbaar via [m.korterink@ooz.nl](mailto:m.korterink@ooz.nl).

De vertrouwenspersoon voor de Violierenstraat is: Virginie Kroes, bereikbaar via [v.masaki@ooz.nl](mailto:v.masaki@ooz.nl).

De (externe) vertrouwenspersoon voor alle OOZ scholen is Gerard Dijkstra, Buro Konfidi Vertrouwenspersonen. Hij is bereikbaar via [info@konfidi.nl](mailto:info@konfidi.nl).

## Meldcode

De verantwoordelijkheid voor het melden van huiselijk geweld, kindermishandeling en seksueel misbruik in het onderwijs ligt bij de netwerkdirectie (voorzitter Commissie voor de Begeleiding) en maatschappelijk werk. De Twijn heeft een eigen 'Twijn Meldcode', gebaseerd op de wet- en regelgeving hierover en toegespitst op de situatie van de Twijn. Ieder schooljaar is er tenminste één themabijeenkomst rondom de meldcode.

Contactpersonen hiervoor zijn:

Hetty Brugman [h.brugman@ooz.nl](mailto:h.brugman@ooz.nl)

Inge Lamtink [i.lamtink@ooz.nl](mailto:i.lamtink@ooz.nl)

## Pesten

We hebben een brede aanpak ten aanzien van pesten die terugkomt binnen de school en de lessen. Binnen de school treden we als team op tegen pestgedrag en maken we dit bespreekbaar bij leerlingen en hun ouders. Bij pestincidenten wordt gebruik gemaakt van een incidentenformulier. Als contactpersonen voor pesten verwijzen we naar de hiervoor genoemde vertrouwenspersonen.

## Wet zorg en dwang in het onderwijs

Wij werken zoals de handreiking "Zorg en dwang in het onderwijs" ons voorschrijft. Meer informatie: <https://www.dwangindezorg.nl/>

## Klachten

Klachten van leerlingen, ouders en medewerkers die ze volgens de reguliere lijnen niet hebben kunnen oplossen; alle OOZ scholen hebben de zelfde klachtenregeling <https://ooz.nl/wp-content/uploads/sites/59/2024/07/20240701-Klachtenreglement.pdf>

## Bezwaar

Binnen de school worden dagelijks beslissingen genomen. Soms is een beslissing een besluit in de zin van de Algemene wet bestuursrecht, bijvoorbeeld beslissingen over de toelating, de bevordering of het schorsen of verwijderen van een leerling. In dat geval geldt de klachtenregeling niet, maar kan binnen zes weken na dagtekening van de beslissing schriftelijk bezwaar worden gemaakt bij het College van Bestuur. Het maken van bezwaar heeft geen schorsende werking. Dat betekent de beslissing blijft gelden tot dat op het bezwaar is beslist. Het bezwarenreglement van OOZ vindt u op <https://ooz.nl/wp-content/uploads/sites/9/2023/03/Bezwarenreglement.pdf>

### 3.3. Met wie we samenwerken

De school is de spil in een netwerk van instanties en disciplines die betrokken zijn bij onze leerlingen. In samenwerking met deze samenwerkingspartners willen we onderwijs en zorg verbinden.



#### De Ambelt

Ambelt regio Zwolle en de Twijn hebben hetzelfde bestuur, OOZ. Beide organisaties staan voor speciaal onderwijs. We werken, waar kan, samen met behoud van de identiteit van beide organisaties. T 038 453 20 74



#### Bartiméus

De Ambulante Onderwijskundige Begeleiders van Bartiméus zijn actief voor leerlingen met een visuele beperking, hun ouders en leerkrachten. Voor meer informatie: Anita Visscher, secretaresse T 038- 45 60 715



#### Samenwerkingsorganisaties Beroepsonderwijs Bedrijfsleven

erkennen en begeleiden de leerbedrijven waar studenten terecht kunnen voor een stage of leerbaan van goede kwaliteit.



#### Frion

Medewerkers van Frion zorgen o.a. voor extra begeleiding/verzorging voor leerlingen die dat nodig hebben. Contact via de netwerkdirectie van de Twijn: T 038 453 55 06



#### Niet Aangeboren Hersenletsel (NAH) Zorgketens in Overijssel

Regio Zwolle:  
Participanten: Icare, Vogellanden, Zorgspectrum Het Zand, MEE IJsseloevers, Dimence, InteraktContour en Rozij Werk  
T 0341 255 777



#### Stichting Voorzieningen voor Verstandelijk en Meervoudig Gehandicapten Zwolle e.o. 'de Kameel'

De Kameel verzorgt Buitenschoolse opvang binnen de TwijnContactpersoon [jsellis@de-kameel.nl](mailto:jsellis@de-kameel.nl)  
T 038 852 43 67



#### Kentalis

Koninklijke Kentalis ondersteunt mensen die slechthorend, doof of doofblind zijn, een taalontwikkelingsstoornis (TOS) of communicatief meervoudige beperking hebben. 0800 53 68 25 47 (gratis); [info@kentalis.nl](mailto:info@kentalis.nl)



### LWOE

Landelijk Werkverband Onderwijs en Epilepsie  
We maken gebruik van de ambulante begeleiders vanuit het LWOE voor advisering en scholing. T 038 845 71 71



### Nouwels

voor eerstelijns logopedie in onze school  
[www.nouwelslogopedie.nl](http://www.nouwelslogopedie.nl)



### Opleidingsinstituten voor SPW en PABO

We begeleiden o.a. studenten en leerkrachten in opleiding van de PABO in Meppel, de Christelijke Hogeschool Windesheim en de Katholieke PABO in Zwolle.



### Persoons Gebonden Vraaggerichte Zorg

Medewerkers van PGVZ zorgen o.a. voor extra verpleegkundige begeleiding/verzorging voor leerlingen die dat nodig hebben. PGVZ coördineert op de Twijn de aanvullende zorg- en begeleidingsvragen van leerlingen.  
<http://www.persoonsgebonden-vraaggerichte-zorg.nl/>



### Kinderyfysio de Regge

Fysiotherapeuten uit deze praktijk werken binnen school met leerlingen die geen revalidatie-indicatie hebben. T 038 453 01 91 [www.Kinderyfysioderegge.nl](http://www.Kinderyfysioderegge.nl)



### VISIO

Naast Bartimeus zijn ook Ambulante Onderwijskundige Begeleiders van VISIO actief voor leerlingen met een visuele beperking, hun ouders en leerkrachten.  
Voor meer informatie: [sanderdeboer@visio.org](mailto:sanderdeboer@visio.org)  
T 06-52679908



### Vogellanden, centrum voor revalidatie en bijzondere tandheelkunde

De revalidatieartsen zijn inhoudelijk verantwoordelijk voor het revalidatieproces op school; de organisatorische verantwoordelijkheid ligt bij de manager bedrijfsvoering.  
De manager bedrijfsvoering is bereikbaar op: T 038 498 1111



Het secretariaat van de revalidatieartsen is alle werkdagen bereikbaar T 038 852 43 98

## Samenwerkingsverbanden

Overzicht van samenwerkingsverbanden en besturen waar de Twijn een contract mee heeft:

SWV	Primair Onderwijs
<b>SWV 22-03</b>	Gemeenten de Wolden, Hoogeveen, Meppel, Staphorst, Steenwijkerland, Westerveld, Zwartsluis
	Afdeling Hoogeveen: contract
	Afdeling Meppel: contract
	Afdeling Steenwijk: contract
<b>SWV 23-04</b>	Gemeenten Coevorden, Dalfsen, Hardenberg, Ommen Naam: Veld Vaart en Vecht: contract
<b>SWV 23-05</b>	Gemeenten Hattem, Heerde, Kampen, Olst-Wijhe, Oldebroek, Raalte, Rouveen deel Staphorst Zwartewaterland – Zwartsluis Zwolle
	Afdeling Kampen: contract
	Afdeling Salland: contract
	Afdeling Catent heeft een ambulant begeleider van de Twijn in dienst
	Afdeling Stroming, heeft een ambulant begeleider van de Twijn in dienst
	Afdeling de Brug heeft een ambulant begeleider van de Twijn in dienst en een aanvullend contract.
	Afdeling Florion: contract
<b>SWV 24-02</b>	Gemeenten Noordoostpolder: contract
<b>SWV 24-03</b>	Gemeenten Dronten, Lelystad: contract
<b>SWV 25-09</b>	Gemeenten Elburg, Epe, Ermelo, Harderwijk, Nijkerk, Nunspeet, Putten, Zeewolde. Contract
<b>SWV 00-01</b>	Reformatorisch SWV Berséba regio Noordoost: contract met Dienstencentrum
SWV	Voortgezet Onderwijs
<b>SWV 22-03</b>	Gemeenten de Wolden, Hoogeveen, Meppel, Staphorst, Steenwijkerland, Westerveld, Zwartsluis Er zijn ambulant begeleiders gedetacheerd naar de VO scholen in Hoogeveen. Urencontracten met de VO scholen in Meppel en Steenwijk
<b>SWV 23-07</b>	Gemeenten Coevorden, Dalfsen, Hardenberg, Ommen, Dedemsvaart Contract
<b>SWV 23-05</b>	Gemeenten Hattem, Heerde, Kampen, Olst-Wijhe, Oldebroek, Raalte, Rouveen deel Staphorst Zwartewaterland – Zwartsluis Zwolle, Dronten Er zijn ambulant begeleiders van de Twijn in dienst van de OOZ VO scholen, Met de Landstede en Greijdanus scholen is een contract
<b>SWV 24-02</b>	Aandacht + Emmeloord Urk Lemmer Contract
<b>SWV 25-09</b>	Stichting Leerlingenzorg Gemeenten Elburg, Epe, Ermelo, Harderwijk, Nijkerk, Nunspeet, Putten, Zeewolde. Contract
<b>SWV 00-01</b>	Reformatorisch SWV: met Pieter Zandt SG is een contract afgesloten
	Jacobus Fruytier Scholengemeenschap
MBO	
	Naar MBO Deltion en Zone College VO en MBO is een ambulant begeleider gedetacheerd.

## 4. Ouders en school

### 4.1. Hoe ouders worden betrokken

Ouders van onze leerlingen zien wij als betrokken partners. Ook met hen werken wij professioneel samen.

#### **Eén kind, één plan, de BehandelPlan Onderwijs Bespreking (BPO) en het Goed Leven Gesprek (GLG)**

Tenminste één keer per jaar is er over elke leerling met een revalidatie-indicatie een BehandelPlan Onderwijs bespreking. De hulpvragen van ouders en leerling zijn het uitgangspunt om te komen tot één perspectief. De hulpvraag van ouders en de visie van onderwijs en behandelaars worden op elkaar afgestemd en zo ontstaat één plan, waarin doelstellingen en afspraken voor ouders / leerling, onderwijs en revalidatie voor de komende periode helder verwoord staan.

Voor leerlingen van het uitstroomprofiel Dagbesteding is het BPO vervangen door het Goed Leven Gesprek: Aan de hand van een ter plekke uitgereikte vragenlijst voeren ouders, groepsleiding, therapeuten en eventuele andere betrokkenen (bijvoorbeeld persoonlijk begeleider, logeerhuis etc.) samen het gesprek over hoe het gaat met de leerling, en wat we kunnen doen om het leven voor de leerling (nog) beter te maken.

#### **Ontwikkelingsperspectiefplan / School-ouderovereenkomst**

Het onderwijsaanbod voor iedere individuele leerling omschrijven wij in de vorm van leerdoelen en leggen wij vast in een ontwikkelingsperspectiefplan. Ook de doelstellingen en afspraken uit het BehandelPlan Onderwijs danwel het Goed Leven Gesprek worden hierin verwerkt. Het ontwikkelingsperspectiefplan is het contract tussen ouders en school dat de ouders voor akkoord moeten ondertekenen.

#### **Contactavonden**

Een aantal keren per jaar nodigen wij ouders uit voor een contactavond naar aanleiding van de leerling-besprekingen. Aanwezigheid van ouders is dan noodzakelijk om de voortgang van het ontwikkelingsperspectiefplan te bespreken. Op deze avonden kunt u ook spreken met vakleerkrachten, ondersteunende diensten en therapeuten die met uw zoon/dochter werken. Ouders ontvangen een uitnodiging, waarop zij kunnen aangeven met wie ze willen spreken.

#### **Gedragscode voor leerlingen en ouder(s)**

Om te komen tot een veilig leer- en werkklimaat én een goede samenwerking tussen leerling en hun ouders enerzijds en (medewerkers van) de school anderzijds zijn er regels over hoe wij met elkaar omgaan en over gedrag, rekening houdend met het karakter van het openbaar onderwijs. Van leerlingen en ouders verwachten we dat deze op onze school en daarbuiten zelf de afweging maken welk gedrag passend is en welk gedrag niet. We hebben een aantal basale gedragsregels opgesteld die daarbij kunnen helpen. De gedragscode is te raadplegen op: <https://ooz.nl/wp-content/uploads/sites/9/2022/05/2022.05.01-Gedragscode-leerlingen-en-ouders.pdf>

#### **Gescheiden ouders**

De Twijn zal ook bij gescheiden ouders voldoen aan de informatieplicht aan beide ouders. In principe gaan we er van uit dat de verzorgende ouder de andere ouder op de hoogte houdt. Als dat in de praktijk niet lukt heeft de school een actieve informatieplicht naar de niet-verzorgende ouder: wij sturen de informatie dan zelf.

Soms heeft maar één van de ouders gezag over het kind. De ouder zonder gezag heeft geen zeggenschap over het kind, maar wel recht op informatie. Deze ouder moet daar dan wel zelf om vragen. De school moet de ouder zonder gezag informatie geven over belangrijke zaken over het kind of diens verzorging of opvoeding, tenzij er gegronde redenen in het belang van het kind zijn om geen informatie te verstrekken aan de ouder zonder wettelijk (ouderlijk) gezag. De school moet de gezaghebbende ouder over een verzoek tot informatieverstrekking op de hoogte brengen. Alleen in geval van een rechterlijke beschikking of als het belang van het kind zich daartegen verzet kunnen we afwijken van onze informatieplicht. Zie ook op onze website onder ouders <https://www.detwijn.nl/gescheiden-ouders>.

### Geschillen passend onderwijs (GPO)

De geschillencommissie passend onderwijs is de eerstaangewezen commissie om geschillen tussen ouder(s) en bevoegd gezag te behandelen over toelating van leerlingen met een extra ondersteuningsbehoefte, het vast- en bijstellen van ontwikkelingsperspectief en de verwijdering van leerlingen. Geschillencommissie passend onderwijs (GPO) - Onderwijsgeschillen Geschillencommissie passend onderwijs

### Ouder informatieavond

Aan het begin van het schooljaar bespreekt de groepsleiding met de ouders van iedere groep het jaarprogramma. De ouders hebben de gelegenheid elkaar te leren kennen en er worden onderwerpen behandeld die voor ouders en leerlingen in die groep belangrijk zijn.

### Ouderenquête

Eens in de paar jaar wordt een ouderenquête gemaakt, d.w.z.

- één versie voor alle SO-groepen,
- één versie voor alle VSO-groepen en
- een versie voor alle groepen Dagbesteding.

De (anonieme) resultaten van deze enquêtes worden in actiepunten omgezet. Dat betekent dat we niet kunnen zien welke ouder welk antwoord gegeven heeft. De resultaten worden via de nieuwsbrief aan ouders gepubliceerd.

De actiepunten worden aan het begin van het schooljaar aan de MR en OR voorgelegd.

### Ouderparticipatie

In de eerste week van het schooljaar krijgen ouders een brief over ouderparticipatie waarin zij kunnen aangeven hoe zij bij activiteiten op school willen helpen. Elk team heeft een medewerker die de activiteiten met ouders coördineert. Bijdragen aan het inrichten van een thematafel, assisteren bij een viering of klus die gedaan moet worden, schoonmaken en dergelijke stellen wij erg op prijs.

De leerlingen genieten ervan als zij hun ouders op school 'aan het werk' zien en de meeste ouders vinden het fijn elkaar bij een 'klusje' informeel te ontmoeten.

### Ouderplatform

De ouderraad heeft gezorgd voor de oprichting van een digitaal platform. Een vaste groep betrokken ouders komen zo'n 8 keer per jaar digitaal bij elkaar om zaken te bespreken. Bijvoorbeeld omdat school de mening van ouders wil polsen over bepaalde onderwerpen. Of omdat ouders onderwerpen aan de orde willen brengen. Daarnaast is het voor alle ouders mogelijk per onderwerp mee te denken en mee te praten. Contactpersoon: Marijke van Dijk [m.vandijk@ooz.nl](mailto:m.vandijk@ooz.nl)

## Ouderinspraak

Inspraak van ouders kan via

- de medezeggenschapsraad, MR, [MR@detwijn.nl](mailto:MR@detwijn.nl)
- het ouderplatform, [m.vandijk@ooz.nl](mailto:m.vandijk@ooz.nl)

De MR vergadert eens per maand. Het ouderplatform komt digitaal zo'n acht keer op jaarbasis bij elkaar. In deze bijeenkomsten kunnen zorgen geuit, dilemma's besproken en ervaringen uitgewisseld worden.

## 4.2. Vrijwillige ouderbijdrage

De ouderbijdrage is een vrijwillige financiële bijdrage van ouders aan de school van hun kind. Het schoolbestuur stelt vast hoe hoog deze bijdrage is. Het schoolbestuur bepaalt ook waaraan de school de ouderbijdrage besteedt. De medezeggenschapsraad van de school moet hiermee instemmen.

De ouderbijdrage is meestal ca. € 30,-. Ouders die weinig financiële draagkracht hebben kunnen bij de gemeente voor een tegemoetkoming van de ouderbijdrage in aanmerking komen.

Indien ouders geen vrijwillige bijdrage hebben gedaan heeft dat géén consequenties voor hun kind. Alle kinderen, of hun ouders nu wel of geen financiële vrijwillige bijdrage hebben gedaan, doen mee met alle activiteiten gefinancierd met de vrijwillige bijdragen.

Voor schoolreisjes en/of schoolkampen wordt eveneens een bijdrage van ouders gevraagd. School probeert de kosten zo laag mogelijk te houden. Ook voor deze bijdrage geldt dat alle leerlingen deelnemen aan de schoolreisjes en/of schoolkampen ongeacht ouders een extra bijdrage hebben gedaan of niet. School mag wel als voorwaarde stellen dat een minimum aantal ouders de bijdrage betaalt, wil de schoolreis, het schoolkamp of activiteit doorgaan.

Aan het begin van het schooljaar ontvangen ouders een brief met specifieke informatie over deze ouderbijdragen.

## 4.3. Schoolverzekering en aansprakelijkheid

Stichting Openbaar Onderwijs Zwolle en Regio (OOZ) heeft voor leerlingen een collectieve ongevallenverzekering, een doorlopende (school)reis- en annuleringsverzekering en een bedrijfsaansprakelijkheidsverzekering afgesloten.

### Verlies, diefstal en vernieling van eigendommen

- OOO heeft geen verzekering voor leerlingen tegen verlies, diefstal of vernieling van eigendommen.
- De schade die een leerling veroorzaakt aan terreinen, gebouwen en spullen waaronder ook devices van school, wordt mogelijk op de ouders of de meerderjarige leerling verhaald. Ouders en de meerderjarige leerling wordt daarom aangeraden om een goede WA verzekering af te sluiten.
- Indien een groep scholieren zich schuldig maakt aan het toebrengen van schade, kan elk lid van deze groep aansprakelijk worden gesteld voor de toegebrachte schade, ongeacht of hij daadwerkelijk schade heeft toegebracht.

### Melden schade en ongevallen

- Het advies aan ouders is, om schade en ongevallen direct te melden bij de netwerkdirecteur van school. Na de melding neemt school contact op met de afdeling verzekeringen van OOO.

Voor vragen over de verzekeringen van OOO en de afhandeling van schade en ongevallen kan contact opgenomen worden met de netwerkdirecteur van school.



## 4.4. Ziek melden en verlof aanvragen

Scholen zijn verplicht ongeoorloofd schoolverzuim te melden bij de leerplichtambtenaar. Soms kan het zijn dat een leerling niet naar school kan gaan en er sprake is van geoorloofd schoolverzuim. Op de website van de rijksoverheid [www.rijksoverheid.nl](http://www.rijksoverheid.nl), staat uitgelegd hoe en wanneer er sprake is van geoorloofd verzuim:

- ziekte moet de groepsleiding dit op tijd horen
- Bij een verplichting vanuit een geloofsovertuiging met de ouder de netwerkdirectie van tevoren informeren
- Voor afwezigheid wegens een huwelijk of uitvaart moet de netwerkdirectie vooraf toestemming geven. Is het niet mogelijk op vakantie te gaan tijdens de schoolvakanties? Dan kunt u bij de netwerkdirectie toestemming vragen voor schoolverlof buiten de schoolvakanties:
- Regels voor (extra) verlof
- Aanvraagformulier extra verlof
- Zie ook de Twijnwebsite: [Verlof - De Twijn](#)

Op deze manier melden ouders hun kind ziek:

Ziekmelden voor alle groepen vóór 08.15 uur via Parro. Wij informeren Vogellanden zodat ouders niet twee keer hoeven te melden. Indien van toepassing is het de taak van ouders om de ziekmelding eveneens door te geven aan:

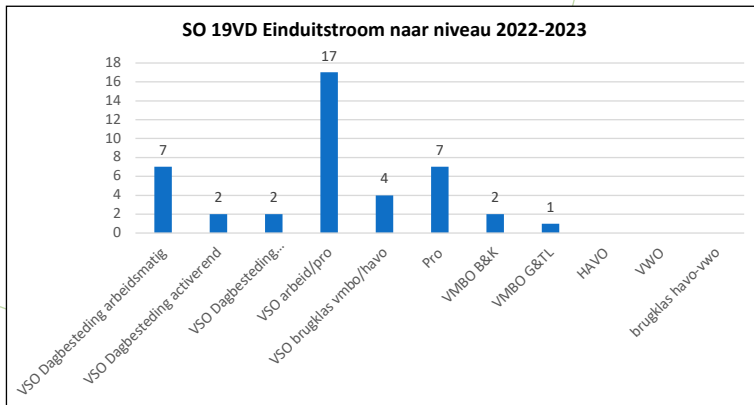
- vervoer
- en/of persoonlijk begeleider (van Frion, de Kameel of PGVZ)
- en/of Logopedisch centrum Nouwels of kinderfysiotherapie De Regge
- en/of buitenschoolse opvang

Bezoek aan dokter en/of tandarts wordt zoveel mogelijk na schooltijd gepland om onnodig verzuim te voorkomen.

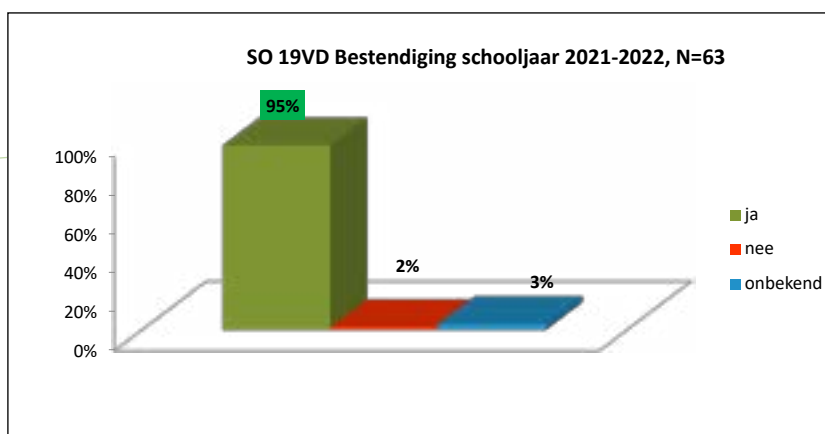


## 5. Ontwikkeling van leerlingen

### 5.1. Waar kwamen de leerlingen terecht die de school verlieten:



Figuur1: uitstroom speciaal onderwijs



Figuur 2: bestendiging speciaal onderwijs

#### Leerlingenuitstroom en bestendiging

Jaarlijks verzamelt de Twijn ten behoeve van haar eigen opbrengstenanalyse en ter verantwoording aan de Inspectie van het Onderwijs de uitstroomgegevens van het vorige schooljaar. Dit jaar is gevraagd naar de uitstroomgegevens van het schooljaar 2022-2023 en de bestendiginggegevens van het schooljaar 2021-2022. De gegevens gaan over de leerlingen met een verblijf langer dan zes weken.

#### Onderwijsniveau

In figuur 1 is weergegeven naar welk onderwijsniveau leerlingen zijn uitgestroomd. De uitstroomniveaus betreffen zowel regulier als speciaal onderwijs. De leerlingen stromen vanuit het SO merendeels door naar het VSO van onze eigen school en dat is passend voor onze leerlingen.

#### Bestendiging

Onderzocht is of leerlingen zich na twee jaar nog steeds op het hetzelfde niveau bevinden als waar ze naartoe zijn uitgestroomd. Het aantal leerlingen uit schooljaar 2021-2022 dat zich (niet) op hetzelfde niveau bevindt op 1 oktober 2023, is procentueel weergegeven in figuur 2.

Uit de interne analyse van de bestendigingscijfers blijkt dat de leerlingen die bij het speciaal onderwijs zijn uitgestroomd naar hun vervolgopleiding of arbeid, na twee jaar nog grotendeels op hetzelfde niveau onderwijs volgen.

### Nazorg

In het kader van de nazorg voldoet de Twijn aan de wettelijke verplichtingen. Leerlingen worden benaderd om te vragen hoe het op de vervolgsetting verloopt en er wordt op verzoek specifieke begeleiding geboden op de nieuwe school van de leerling.

## 5.2. Sociale ontwikkeling

### Visie op sociale opbrengsten

Er wordt tijd gemaakt om antwoorden te zoeken op vragen zoals: wat wil je, welke talenten kun je daarbij gebruiken en wat heb je verder nodig om dat doel te bereiken? Stappen (uiteindelijk) gericht op een betekenisvolle plek in de samenleving, op participatie. Door samen te werken is vaak meer mogelijk dan gedacht. Dit kan alleen in een prettige leefomgeving waarin de leerling zich veilig voelt.

## 5.3. Kwaliteitszorg

### ‘De Grondtoon’,

Hierin staat onze onderwijsvisie. Aan ‘De Grondtoon’ is een jaarplan en een vergezicht per netwerk gekoppeld. Naar aanleiding van dit document is een verhalenboek 2 voor ouders gemaakt.

### Kwaliteitsbeleid en cyclus

De Twijn heeft een eigen schoolplan geschreven waarvan ieder jaar met de netwerken een jaarplan wordt gemaakt. Het schoolplan is een vertaling van het strategisch beleidsplan van Openbaar Onderwijs Zwolle (OOZ): ‘Samen meer kracht’ en een concretisering van de pijlers: eigenaarschap, relatie en onderwijs op maat.

### Kwaliteitstandaard onderwijs en zorg

Dit document is een leidraad over wat ervanuit de Twijnvisie van personeel wordt verwacht qua grondhouding, kennis en verantwoordelijkheden en komt met regelmaat aan de orde in de gesprekken met medewerkers en in netwerk/teambesprekingen.



## 6. Schooltijden

### 6.1. Schooltijden

#### De schooltijden voor het SO zijn:

maandag, dinsdag, donderdag en vrijdag:  
woensdag  
alle dagen geopend vanaf

*Boterdiep:*  
8.45 - 15.00 uur  
8.45 - 12.30 uur  
8.30 uur

*Violierenstraat:*  
8.30 - 14.45 uur  
8.30 - 12.15 uur  
8.15 uur

#### De schooltijden voor het netwerk dagbesteding op het Hengeveld College zijn:

maandag, dinsdag, donderdag en vrijdag:  
woensdag  
alle dagen geopend vanaf

*dr Hengeveldweg:*  
8.30 - 15.00 uur  
8.30 - 12.45 uur  
8.00 uur

Tussen het ochtend- en middagprogramma is er een half uur pauze, die ook voor verzorging of rusten gebruikt kan worden.

Leerlingen die met de taxi naar school komen worden opgevangen wanneer de taxi op school aankomt. Na 15.00 uur (na het ophalen van de leerling door de taxi) is school niet meer verantwoordelijk voor haar leerlingen.



## 6.2. Vakantierooster locatie Boterdiep & **Violierenstraat**

Ma	02-09-2024	Eerste schooldag
Do	12-09-2024	Kleutergroepen Vlonder: informatieochtend
Ma	30-09-2024	Studiedag voor alleen Werf leerlingen
Do	17-10-2024	Studiedag
Do	17-10-2024	Studiedag voor alleen Vlonder leerlingen
Ma	28-10-2024 t/m 01-11-2024	Herfstvakantie
Ma	04-11-2024	Studiedag
Do	05-12-2024	middag vrij Boterdiep vanaf 12.30 uur <b>Violierenstraat</b> vanaf 12.15 uur en de SO
Wo	11-12-2024	Dagbesteding groepen op de dr. Hengeveldweg vanaf 12.45 uur.
Wo	11-12-2024	Studiedag
Vr	20-12-2024	middag vrij Boterdiep vanaf 12.30 uur, <b>Violierenstraat</b> vanaf 12.15 uur
Ma	23-12-2024 t/m 03-01-2025	Kerstvakantie
Di	28-01-2025	Studiedag
Ma	17-02-2025 t/m 21-02-2025	Voorjaarsvakantie
Vr	04-04-2025	Studiedag
Vr	18-04-2025	Goede Vrijdag
Ma	21-04-2025 t/m 05-05-2025	'mei'vakantie (inclusief Pasen en Koningsdag)
Do	29-05-2025	Hemelvaartsdag
Vr	30-05-2025	Vrije dag
Ma	09-06-2025	Pinksteren
Di	10-06-2025	Studiedag
Vr	11-07-2025	middag begin van de zomervakantie: Leerlingen BD zijn vanaf 12.30 uur vrij Leerlingen VS zijn vanaf 12.15 uur vrij
Ma	14-07-2025 t/m vr 22-08-2025	Zomervakantie
Ma	25-08-2025	Eerste schooldag schooljaar 2025-2026



## 6.3. Wie is wanneer te bereiken?

Bezoeken van een groep, bewegingsonderwijs of een therapie is mogelijk. Maakt u dan wel van te voren een afspraak om zeker te weten dat de persoon die u wilt spreken beschikbaar is. Als u vóór of na schooltijd belt kunnen we u direct te woord staan; op andere tijden laat u het liefst een bericht achter op het algemene nummer van de Twijn (038-453 55 06) en belt de medewerker die u wilt spreken u zo spoedig mogelijk terug.

Wie	Wanneer	email	Telefoon
Groepsleiding	Vóór 08.45 uur of Na 15.00 uur	<a href="mailto:info@detwijn.nl">info@detwijn.nl</a>	038 453 55 06
Bezoek groep, therapie,	volgens afspraak	<a href="mailto:info@detwijn.nl">info@detwijn.nl</a>	038 453 55 06
Buitenschoolse opvang (BSO)	Op werkdagen	<a href="mailto:jsellis@de-kameel.nl">jsellis@de-kameel.nl</a>	038 852 43 67
De Kameel	Op di en do	<a href="mailto:jsellis@de-kameel.nl">jsellis@de-kameel.nl</a>	038 852 43 67
Calamiteitennummer	Op studiedagen en in vakanties		038 852 43 64
Jeugdgezondheidszorg GGD	Op werkdagen	<a href="mailto:jeugdgezondheidszorg@ggdijselland.nl">jeugdgezondheidszorg@ggdijselland.nl</a>	088 443 07 02
Maatschappelijk werk, Hetty B	Maandag, dinsdag en donderdag	<a href="mailto:h.brugman@ooz.nl">h.brugman@ooz.nl</a>	
Medezeggenschapsraad (MR)	Op werkdagen	<a href="mailto:MR@detwijn.nl">MR@detwijn.nl</a>	
Verpleegkundige	Op werkdagen	<a href="mailto:verpleegkundige@ooz.nl">verpleegkundige@ooz.nl</a>	038 852 43 70
Vogellanden medisch secretariaat	Op werkdagen	<a href="mailto:Boterdieprevalidatie@vogellanden.nl">Boterdieprevalidatie@vogellanden.nl</a>	038 426 52 37
Vogellanden, therapeuten	Op werkdagen	via persoonlijke mail van therapeut	038 426 52 37
Ziekmelden Twijn & Vogellanden	Vóór 08.15 uur	 Via Parro	



## 7. Regionaal Expertiseteam

Regiomanager Passend Onderwijs en  
netwerkdirecteur onderwijs Regionaal Expertiseteam: Joan Bosma

Het Regionaal Expertiseteam is een bijzondere afdeling van Onderwijscentrum de Twijn. Dit team ondersteunt vanuit de Twijn reguliere scholen in een grote regio rondom Zwolle.

Op Onderwijscentrum de Twijn volgen leerlingen uit een grote regio van ongeveer 50 km rondom Zwolle (voortgezet) speciaal onderwijs omdat deze vorm van onderwijs het best passend is bij hun onderwijsbehoeften. In dezelfde grote regio rondom Zwolle zijn ook veel leerlingen met specifieke onderwijsbehoeften die binnen het regulier onderwijs (PO, VO, MBO, HBO) op school zitten. Zij hebben extra zorg, aanpassingen of begeleiding nodig op een school bij hen in de buurt.

Voor scholen is het vaak een zoektocht om deze specialistische en specifieke begeleiding aan leerlingen te bieden. Dit komt omdat een ziektebeeld of diagnose nog onbekend is op een school of omdat men geen specialistische kennis heeft en niet goed weet wat de gevolgen voor het onderwijs kunnen zijn. Vanuit de Twijn ondersteunt het Regionaal Expertiseteam deze scholen met het vormgeven van passend(er) en inclusiever onderwijs. Reguliere scholen kunnen hiervoor ambulante begeleiding of scholing aanvragen bij het Regionaal Expertiseteam.

Dit grote en multidisciplinaire expertiseteam bestaat uit ambulante begeleiders (AB) en specialistische ondersteuners zoals ergotherapeuten, orthopedagogen, verpleegkundigen en ambulante begeleiders bewegingsonderwijs. Zij heeft specialisten op het gebied van hersenletsel, gedrag en cognitieve ontwikkelingslijnen en ook bijvoorbeeld kindercoaches, schrijfspecialisten, didactische experts en beeldcoaches. Ze heeft daarnaast een waardevolle en unieke specialisatie op het gebied van positieve gezondheid, mentale gezondheid, ALK, verzuimpreventie (Re-fit) en communicatie met jongeren.

Door jarenlange ervaring, actuele nascholing en een groot professioneel netwerk is er binnen het Regionaal Expertiseteam een diepe en specifieke expertise opgebouwd over de effecten van een beperking of ziekte op het onderwijsleerproces. De kwaliteit van ondersteuning vanuit het Regionaal Expertiseteam wordt bepaald door deze gezamenlijke en multidisciplinaire beschikbaarheid van deze expertise.

De meeste scholen vragen ondersteuning wanneer ze zorgvragen hebben buiten hun eigen kennis of ervaring om. Dit kan in de vorm van ambulante begeleiding wat is toegespitst op de zorgvraag die een school heeft over een specifieke leerling. Deze zorgvraag staat centraal in de begeleiding. Het expertiseteam werkt daarbij altijd vanuit de totale ontwikkeling en omgeving van het kind en vertaalt dit naar een doelgerichte en praktische aanpak voor de school.

Wanneer scholen het Regionaal Expertiseteam benaderen voor ambulante begeleiding zal de AB in de betreffende regio op de schoollocatie in gesprek gaan om de situatie rondom een leerling verder in kaart te brengen. Uiteraard is contact met ouders, de leerling en andere betrokkenen altijd van grote meerwaarde. Vervolgens zal door middel van observaties, (leerling)gesprekken, interventies en indien nodig de inzet van specialistische ondersteuners binnen ons team gekeken worden naar hoe het onderwijs voor de betreffende leerling passend(er) gemaakt kan worden. Het expertiseteam beschikt over een groot depot en een orthotheek met uitleenmaterialen voor bewegingsonderwijs, aangepast meubilair, schrijfmateriaal, achtergrondinformatie, didactisch- en pedagogisch materiaal etc.

Naast ambulante begeleiding geeft het Regionaal Expertiseteam ook veel (na)scholing. Door haar specifieke kennis te delen met collega's op andere scholen versterkt ze hen in het vormgeven van passend onderwijs. Reguliere scholen bekwamen zich hierdoor (verder) in speciale onderwijszorg en daarmee kunnen ze nog meer leerlingen begeleiden. Alle PO en VO scholen waar het expertiseteam komt vallen onder samenwerkingsverbanden (SWV). Elk schoolbestuur is verantwoordelijk voor de

zorg die op scholen geboden wordt. Wanneer scholen meer zorg behoeven dan ze zelf in huis hebben, kunnen ze via het SWV specialistische zorg, zoals die van de Twijn, aanvragen. Het Regionaal Expertiseteam heeft met veel SWV een contract afgesloten en/of afspraken gemaakt over de inzet van haar ondersteuning. Op VO en MBO niveau zijn er ook contracten met individuele scholen. Als er geen contract is op het niveau van het SWV kan de expertise ingekocht worden op schoolniveau.

Het Regionaal Expertiseteam werkt verder nauw samen met revalidatiecentra, met name Vogellanden en regionale ziekenhuizen. Daarnaast heeft het een groot netwerk van paramedici, fysiotherapeuten, logopedisten etc. in de regio's waar de ambulante begeleidingsdiensten komen.

Tevens zijn er goede contacten met andere begeleidingsdiensten in Nederland.

Het Regionaal Expertiseteam is onderdeel van Kennisgroep Speciaal.

Voor meer informatie verwijzen wij naar onze website:

[Regionaal Expertiseteam - De Twijn](https://www.detwijn.nl/expertiseteam)

\*Het Regionaal expertiseteam denkt met scholen mee bij vragen over leerlingen met

- Medisch lichamelijke zorg
- Motorische problematiek
- Ontwikkelingsvertraging (leren, sociaal, emotioneel, ADL)
- Onverklaarbare problematiek zonder geen diagnose. Bijvoorbeeld bij somatisch onvoldoende verklaarde lichamelijke klachten (SOLK)
- Gedragsproblematiek
- Een zeer moeilijk lerend niveau.

**Multidisciplinair team**

Wij werken als multidisciplinair team kind- en vraaggericht, volgens de principes van HGW en als samenwerkingspartner van scholen en SWV

# AANBOD

**Individuele leerling- en/of docentbegeleiding**

- Observaties
- Leerlinggesprekken
- Psycho-educatie
- Co-Teaching
- Coaching

**Delen van kennis en expertise**

- Voerlichting
- Scholing en workshops
- Orthotheek
- Diepcreëerbaar en materiaal

**Procesbegeleiding**

- Signaleren
- Onderwijsbehoeften formuleren
- Voorgangbesprekingen
- Netwerken samenvoegen
- Combilaattingen

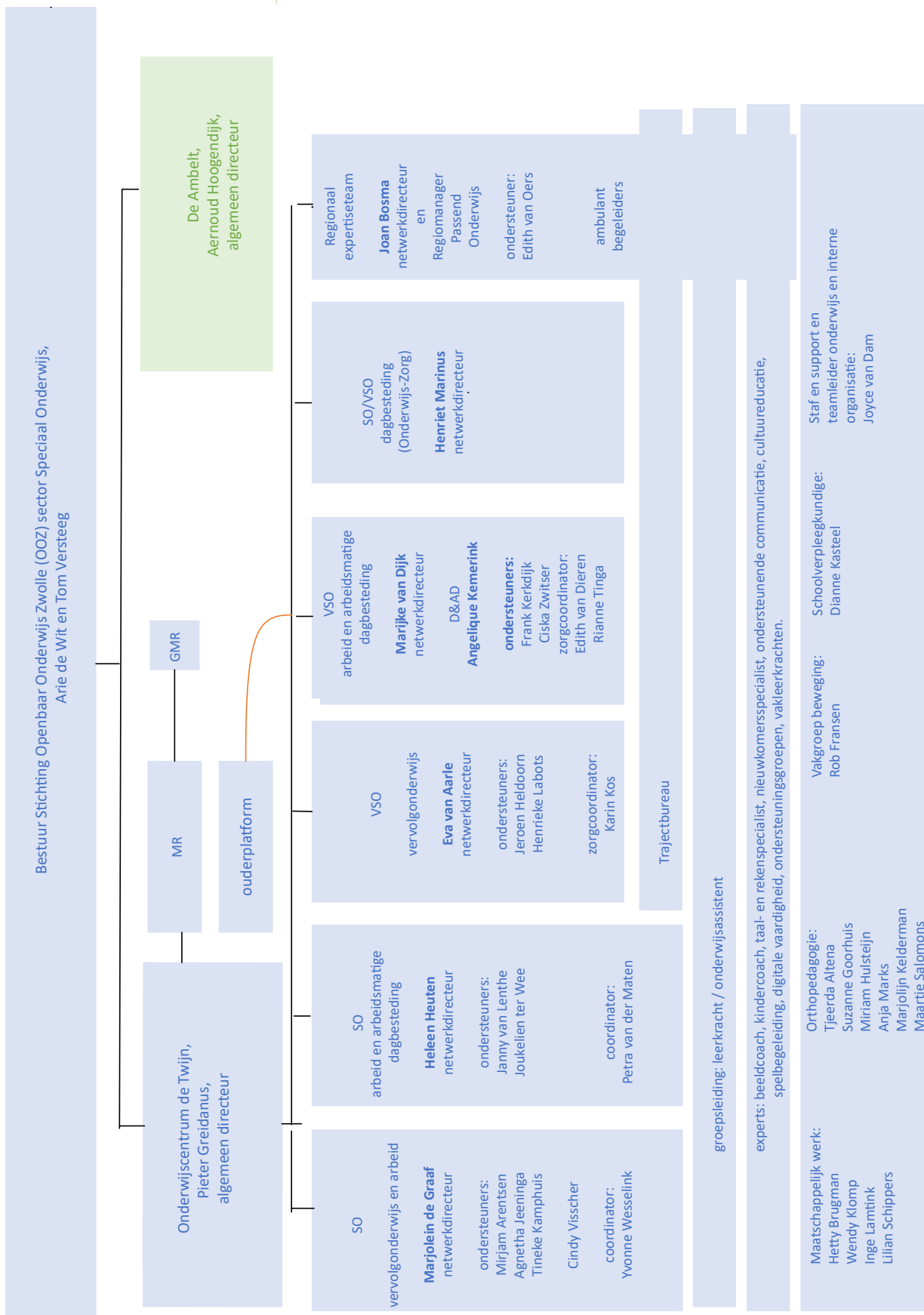
**de Twijn**  
Regionaal Expertiseteam

- Actuele kennis door nascholing van artsen en professionals
- Groot netwerk van ziekenhuizen, revalidatiecentra, (para)medici
- Kennis vanuit het speciaal onderwijs
- Expertise door jarenlange ervaring
- Brede leankennis en interventie
- Contacten met andere expertisecentra

www.detwijn.nl/expertiseteam | regionaalexpertiseteam@detwijn.nl



# 8. Organisatieschema



## 9. Praktische informatie op alfabetische volgorde

### Allergie

#### *latex*

Leerlingen met spina bifida en/ of hydrocephalus hebben een verhoogde kans op het ontwikkelen van een latexallergie. Binnen de hele school voeren we een latex vrij beleid. Eén van de gevolgen daarvan is dat er geen ballonnen in de groepen mogen komen. Jammer, maar wel zo veilig.

#### *pinda*

Er zijn een paar leerlingen bij ons op school met een pinda-allergie. Weren / vermijden van producten als pindakaas en andere voedingsmiddelen waarin pinda's verwerkt zijn, in school is de beste optie. Wij vragen ouders daarom geen pindakaas of etenswaar met pinda's mee te geven. Indien 's morgens thuis als ontbijt pindakaas gegeten is, vragen wij de handen met zeep te (laten) wassen en de mond met een vochtig doekje af te (laten) nemen.

### Autisme (Expertise)

Ons expertiseteam kan scholen in de regio, teams en leerkrachten ondersteunen bij het geven van onderwijs en zorg aan leerlingen met een Autisme Spectrum Stoornis (ASS). Dit gebeurt door gerichte ondersteuning en consultatie in de groepen, deskundigheidbevordering (cursussen, nascholing) en het geven van voorlichting aan ouders en instellingen.

### Algemene Verordening Gegevensbescherming (AVG)

Het privacyreglement van het bestuur van Openbaar Onderwijs Zwolle en Regio is aangepast aan de situatie op de Twijn. Hierin staat beschreven hoe we op school omgaan met leerlinggegevens, en wat de rechten zijn van ouders en leerlingen. Dit reglement is met instemming van de (G)MR vastgesteld. Voor onze medewerkers hebben we een gedragscode ontwikkeld voor de omgang met leerlinggegevens en ook technisch en formeel zijn maatregelen genomen ten aanzien van digitale beveiliging, accountbeleid, bewerkersovereenkomsten en extra aandacht voor geheimhoudingsplicht en discretie. Leerlinggegevens moeten we veilig mailen we gebruiken daarvoor Zorgmail.

Uitgebreide informatie hierover op onze website [Voor ouders - De Twijn](#).

### Beeldcoaching

Deze ondersteuning wordt ingezet om de groepsleiding te ondersteunen bij hun onderwijstaak en bij vragen rondom individuele leerlingenzorg en groepsprocessen in de klas. Een gecertificeerde beeldcoach, aangesloten bij de Stichting Opleiders Collectief Beeldcoaching, maakt dan korte video-opnames in de klas en bespreekt die met de groepsleerkracht en / of met leerlingen.

Beeldcoaching wordt ook ingezet om de professionele communicatie van het netwerk aan te scherpen. Waarden en normen, respect en openheid zijn onmisbare elementen in onze interactie naar leerlingen en hun ouders. Voor het maken van deze opnames is geen toestemming van ouders of leerling nodig.

### Brengen en halen van leerlingen

De ouders die hun kind wel dagelijks brengen en halen: tot en met groep 3 kunnen ouders afscheid nemen van hun kind in de klas. Vanaf het 4e leerjaar nemen ouders in principe bij de voordeur afscheid van hun zoon / dochter.

## Buitenschools ontmoeten

In de nieuwsbrieven staat informatie die gaat over buitenschoolse activiteiten, speelmiddagen, clubs en andere vormen van tijdsbesteding die nadrukkelijk zijn opengesteld voor kinderen die een steuntje nodig hebben om hun vrije tijd op een leuke manier in te vullen.

## Symbioseplaatsing

Er zijn leerlingen die een deel van het onderwijs op een school voor regulier onderwijs volgen en een deel bij De Twijn, een zogenaamde symbioseplaatsing. Inschrijving bij twee scholen is niet mogelijk, dus per leerling beoordelen we waar dat het best kan gebeuren. Een symbioseplaatsing kent altijd doelen en vraagt regelmatig afstemming tussen beide scholen over de inhoud en de doelen van het onderwijs. Zo leveren we maatwerk aan leerlingen die het meest gebaat zijn bij het beste uit de twee soorten van onderwijs. Wij houden dan nauw contact met de ouders omdat onze mogelijkheden niet altijd toereikend zijn. Wat vaker dan normaal wegen we met de ouders van deze leerlingen steeds af of De Twijn nog het best passende onderwijs biedt of dat we naar een plaatsing elders moeten zoeken.

## Contact

Om snel en makkelijk contact met ouders te onderhouden gebruiken we Parro, als app op de telefoon. De klas kan u meer vertellen.

## Ergotherapie bij Vogellanden

Het doel van de ergotherapie is kinderen te leren- en de mogelijkheden te bieden zo zelfstandig mogelijk te functioneren in hun dagelijkse leven. De ergotherapeuten geven individuele behandelingen en ondersteunen het onderwijsproces, bijvoorbeeld door

- zorg voor een goede zithouding in de klas, meubilair instellen voor individuele leerlingen;
- begeleiding bij schrijven, handvaardigheid, koken en typen;
- aanpassingen verzorgen aan bijvoorbeeld individuele- of klassencomputers;
- begeleiding bij het opdoen van sensomotorische ervaringen, gericht op het praktisch handelen;
- advies bij dagelijkse levensverrichtingen als eten, drinken, aan- / uitkleden en toiletgang;

ondersteuning en advies bij plaatsing van leerlingen in het reguliere onderwijs. Een deel van de begeleiding valt onder onderwijsondersteuning en is ook voor leerlingen zonder revalidatie-indicatie. Echte behandeling van individuele problematiek kan alleen als er wel een indicatie voor is.

## Eten en drinken

De leerlingen eten en drinken drie keer op maandag, dinsdag, donderdag en vrijdag en twee keer op woensdag. De leerlingen nemen eten en drinken (voorzien van naam!) mee van thuis. Snoepen is niet toegestaan, ook toetjes of iets dergelijks zien we als snoep. In verband met een dieet kan altijd overlegd worden met de groepsleiding.

### *Eten*

De leerlingen eten fruit en brood. Het is handig wanneer het fruit volledig klaargemaakt en in een afsluitbaar bakje meegegeven wordt naar school. Brood graag voorgesneden zoals hij/zij dat thuis ook krijgt. De kinderen kunnen dan netjes eten. Wanneer er fruit of brood over is, gaat dit weer mee terug naar huis. Leerlingen met een lange reistijd kunnen voor ze naar huis gaan nog een sultana of biscuitje eten. Wij zijn een pinda-vrije school, zie eveneens bij allergie.

### *Drinken*

In het kader van een 'gezonde school' vragen we aandacht voor het volgende met betrekking tot het drinken:

- maandag, dinsdag, donderdag en vrijdag voor drie momenten drinken meegeven,
- op woensdag voor twee momenten drinken meegeven;

- Tijdens de lunch gaat de voorkeur uit naar een melkproduct, halfvolle melk, karnemelk, yoghurtdrink zonder toegevoegde suikers;
- Geen koolzuurhoudende dranken (geen cola, sinas et cetera);
- Graag in een goed sluitende beker meegeven voorzien van naam (gewoon water is ook een prima alternatief!

## Excursies

Leren doen we niet alleen op school. Excursies kennen we in twee vormen. We nodigen mensen rondom een bepaald thema uit om naar de Twijn te komen en / of we ondernemen een activiteit met de leerlingen.

Bij een aantal thema's maken we een excursie zoals bijvoorbeeld:

- Bezoek bedrijven;
- Kinderboerderij;
- Excursies naar musea en andere culturele voorzieningen.

Tijdens de Kinderboekenweek gaat een aantal groepen op bezoek bij de bibliotheek en wordt er binnen de school aandacht besteed aan het thema. Schoolreisjes, excursies en werkweken maken deel uit van het schoolprogramma en ontheffing van deelname is alleen mogelijk op grond van een medische indicatie.

## Foto's en andere beeldopnames

Op onze school laten wij met foto's en video's zien wat we doen en waar we trots op zijn. Opnames worden gemaakt tijdens verschillende gelegenheden. Bijvoorbeeld tijdens activiteiten, schoolreisjes en lessen. Ook uw zoon/dochter kan op deze foto's (en soms in video's) te zien zijn. Natuurlijk gaan we zorgvuldig om met foto's en video's. Voor intern gebruik (beeldcoaching of andere onderwijsdoeleinden, hoeft u niet speciaal toestemming te geven. Voor publicatie hebben we uw toestemming nodig. We publiceren sowieso geen foto's van leerlingen in het zwembad. U kunt uw toestemming te allen tijde weer intrekken.

Uw toestemming geldt alleen voor foto's en video's die door ons, of in onze opdracht worden gemaakt. Het kan voorkomen dat andere ouders foto's maken tijdens schoolactiviteiten. De school heeft daar geen invloed op, maar wij gaan ervan uit dat ouders ook terughoudend zijn bij het plaatsen van foto's en video's op internet.

## Fysiotherapie

Fysiotherapie heeft als doel de leerling te leren zijn bewegingsmogelijkheden zo veel en zo goed mogelijk te benutten en zo mogelijk verder te ontwikkelen. Naast de individuele behandelingen heeft de fysiotherapeut een belangrijke rol in de groepsactiviteiten met meerdere disciplines en in samenwerking met het onderwijs. Afhankelijk van of de leerling een indicatie heeft wordt fysiotherapie aangeboden door Vogellanden of de Regge.

## Gezonde School

Onze school is in bezit van het vignet Gezonde School. Het vignet Gezonde School is een erkenning voor scholen die structureel werken aan het verbeteren van de gezondheid van hun leerlingen en medewerkers. Een veilige schoolomgeving, een fris klimaat én aandacht voor de persoonlijke en sociale ontwikkeling van de leerlingen horen daarbij. We zetten in op een gezondere leefstijl, betere schoolprestaties en minder schooluitval. Eén van de thema's vanuit de gezonde school is seksualiteit en relaties. We bieden alle klassen, op het niveau dat bij hen past, informatie aan over je lijf, vriendschap en



relaties, en besteden aandacht aan weerbaarheid. Aandacht is er ook voor diversiteit in relaties. We doen bijvoorbeeld mee aan de week van de Lentekriebels.

De Twijn heeft bovendien speciale aandacht voor het themacertificaat bewegen en sport. Hiervoor zetten we naast onze reguliere lessen en activiteiten actief in op sportstimulering van onze leerlingen middels het programma Special Heroes.

Het vignet Gezonde School is een initiatief van diverse landelijke gezondheidsorganisaties. Wilt u meer weten over het vignet Gezonde School? Kijk dan op <https://www.gezondeschool.nl>.

### Gymkleding

Gymschoenen, een gymbroek en een T-shirt (of turnpak of korte legging voor de meisjes) zijn verplicht voor leerlingen die niet in een rolstoel zitten. In verband met de veiligheid en hygiëne is het niet gewenst dat de leerling een T-shirt met capuchon heeft, of dat de leerling gymt in een bermuda, surfbroek of iets dergelijks. Het is verplicht gym schoenen te dragen omdat de gymzaal voor meerdere doeleinden gebruikt wordt.

### Huisbezoek

Het doel van het huisbezoek kan per leerling verschillen: kennismaking, bespreken van vragen en / of problemen en dergelijke. De groepsleiding geeft vooraf aan met welk doel zij op huisbezoek komt. Ook ouders kunnen vooraf gesprekspunten kenbaar maken. Het verslag van het huisbezoek wordt (digitaal) opgenomen in de individuele leerlingenmap.

### Hygiënisch werken

Hygiënemaatregelen zijn noodzakelijk om overdracht van ziektekiemen tegen te gaan, zeker omdat een mens infecties al kan verspreiden in de fase waarin de mens zelf nog geen ziekteverschijnselen vertoont. Binnen de Twijn hebben we te maken met een grote groep leerlingen die lichamelijk kwetsbaar en snel vatbaar voor infecties zijn. Daarom is het belangrijk goed op de hoogte te zijn van hygiënerichtlijnen.

Als er dieren worden gehouden, zullen we ouders altijd benaderen om te vragen of hun kind allergisch is. Wanneer er (voor een bepaalde activiteit) huisdieren worden meegenomen naar school is het wenselijk dat ouders eerst met de groepsleiding overleggen of dit tot gezondheidsklachten (allergieën) voor (andere) leerlingen kan leiden. Wanneer bijvoorbeeld een kinderboerderij wordt bezocht is het voor de groepsleiding ook plezierig van ouders door te krijgen wanneer dit schadelijk voor hun kind kan zijn.

### Inspectie van het onderwijs

Voor iedere onderwijssector is er een eigen onderzoekskader. Leerlingen, studenten en ouders moeten erop kunnen vertrouwen dat het onderwijs op een school goed is. Het schoolbestuur is verantwoordelijk voor de kwaliteit van het onderwijs en het financieel beheer. Van het bestuur wordt verwacht dat het zicht heeft op de kwaliteit van de scholen, stuurt op de verbetering daarvan en informeert belanghebbenden over de kwaliteit. De inspectie houdt ook toezicht op de scholen die onder het bestuur vallen. De focus ligt hierbij op de zogenaamde kernstandaarden, leren leerlingen genoeg met andere woorden zijn de resultaten voldoende, heeft de school zicht op ontwikkeling en begeleiding, is het didactisch en pedagogisch handelen voldoende en voelen leerlingen zich veilig.

### Jaarverslag

Het jaarverslag van ons bestuur wordt vastgesteld / goedgekeurd vóór 1 juli van het daaropvolgende jaar. Het verslag kan opgevraagd worden via hoofd financiën van Stichting Openbaar Onderwijs Zwolle en Regio.

## Jeugdgezondheidszorg

De medische begeleiding van leerlingen met een toelaatbaarheidsverklaring 'laag' wordt uitgevoerd door de GGD IJsselland. Een paar keer nodigt de GGD ouder(s) en leerling uit voor een gezondheidsonderzoek. De jeugdarts heeft zitting in onze Commissie voor de Begeleiding van leerlingen met een toelaatbaarheidsverklaring 'laag'.

*Leerlingen van 5 of 6 jaar oud:*

- doktersassistente doet ogen- en gehoortest en meet de lengte en het gewicht van het kind
- jeugdarts doet gezondheidsonderzoek. Dit bestaat uit gesprek met ouders en een lichamelijk onderzoek. Ouders ontvangen hiervoor een uitnodiging.

*Leerlingen van 10 of 11 jaar oud:*

- doktersassistente doet ogen- en gehoortest en meet de lengte en het gewicht van het kind
- ouders wordt voorafgaand het onderzoek gevraagd een vragenlijst in te vullen. Ouders kunnen hierin ook hun eigen vragen stellen. De GGD neemt dan contact met ouders op.

*Voor vragen:*

Contactafdeling Jeugdgezondheidszorg

T 088 – 443 07 02 (op werkdagen)

E [jeugdgezondheidszorg@ggdijselland.nl](mailto:jeugdgezondheidszorg@ggdijselland.nl)

W [www.ggdijselland.nl](http://www.ggdijselland.nl)

## Kleding

Voor alle medewerkers, stagiaires en leerlingen op school gelden richtlijnen ten aanzien van gepaste kleding. Op school word je voorbereid op de maatschappij, daar kun je ook niet altijd alles dragen.

- Er is een verschil tussen school/werkkleding en vrijetijdskleding.
- Bij de gymles draag je gymkleding:  
Gymschoenen, een gymbroek en een T-shirt (of turnpak of korte legging voor de meisjes) zijn verplicht voor leerlingen die niet in een rolstoel zitten.
- In verband met de veiligheid en hygiëne is het niet gewenst dat de leerling een T-shirt met capuchon heeft, of dat de leerling gymt in een bermuda, surfbroek of iets dergelijks. Het is verplicht gym schoenen te dragen omdat de gymzaal voor meerdere doeleinden gebruikt wordt
- Bij zwemles draag je zwemkleding

## Latexbeleid

Binnen de hele school voeren we een latex vrij beleid. Eén van de gevolgen daarvan is dat er geen ballonnen in de groepen mogen komen. Jammer, maar wel zo veilig. Zie ook de folder: <https://sbh nederland.nl/spina-bifida/bijkomende-beperkingen/latexallergie>

## Logopedie

De logopedist behandelt en begeleidt leerlingen met stoornissen in stem, spraak, taal, gehoor, kauwen en / of slikken. De logopedist leert de leerling zo zelfstandig mogelijk te communiceren, al dan niet met gebruik van hulpmiddelen als ondersteunende gebaren, communicatiemap, hoortoestellen of een spraakcomputer. Naast individuele behandelingen geeft de logopedist onderwijsondersteuning op het gebied van (voorbereidend) lezen en mondelinge spreek- en taalvaardigheid.

Vogellanden biedt logopedische behandeling voor leerlingen met een revalidatie-indicatie. Ook verzorgen deze logopedisten de onderwijsondersteuning in de klas. Leerlingen zonder revalidatie-indicatie kunnen zo nodig verwezen worden naar Logopedisch Centrum Nouwels, die bij ons in school hun praktijk hebben.

## Maatschappelijk werk

De maatschappelijk werker is er met name voor de ouders van de leerling. De beperking en / of (chronische) ziekte van een kind brengen vaak veel te weeg in het leven van ouders en dat van hun gezin. Aandachtverdeling is bijvoorbeeld vaak een thema: aandacht als partners voor elkaar, aandachtverdeling tussen de andere kinderen in het gezin, aandacht voor de sociale omgeving zoals familie en vrienden. Maar ook: hoe reageert de omgeving en hoe ga je daarmee om. Verdriet en verwerking zijn ook thema's die bij het opgroeien blijven spelen. Daarnaast kan het zo zijn dat er vanuit school zorg is rondom een leerling. Bij dit soort vragen kan men een beroep doen op het maatschappelijke werk.

## Medisch onderzoek en technisch spreekuur

De revalidatiearts onderzoekt leerlingen voorafgaand aan besprekingen en op verzoek. De arts adviseert over de behandeling en bespreekt dit met leerling en ouders. Hij coördineert de behandeling en stemt deze af met betrokken specialisten en de behandelaren. Voor het medisch onderzoek door de revalidatiearts is het een vereiste dat ouders aanwezig zijn. De arts adviseert over eventuele speciale schoenen en spalken.

Bij het technisch- en schoenenspreekuur (orthopedisch instrumentmaker ProReva en orthopedisch schoenmaker Kemerink) kunnen wij ons voorstellen dat de aanwezigheid van ouders niet altijd mogelijk is. Ouders moeten dan wel duidelijke informatie meegeven zodat de revalidatiearts en orthopedisch instrument- of schoenmaker die mee kunnen nemen in hun beleid.

## Onderzoek door derden

Regelmatig vragen onderzoeksinstellingen (universiteiten, hogescholen en dergelijke) ons mee te doen aan wetenschappelijk onderzoek. Soms gaat het om gegevens die wij anoniem kunnen verstrekken zonder ouders of onze leerlingen te belasten, bijvoorbeeld als het gaat om statistisch onderzoek. Vaak vraagt men ons ook om ouders of onze leerlingen actief te betrekken bij de onderzoeken. Samen met Vogellanden maken wij iedere keer een afweging welk nut een dergelijk onderzoek heeft, afgezet tegen de belasting voor de ouders of onze leerlingen. Bij onze afweging spelen mee de opbrengst voor onze huidige- en toekomstige leerlingen en de belasting die een onderzoek met zich meebrengt. Wanneer u van mening bent dat wij niet de juiste keuze maken of u wilt meer informatie, dan horen wij dat graag ([info@detwijn.nl](mailto:info@detwijn.nl)).

## Ontruimingsoefeningen

Twee keer per jaar oefenen we met leerlingen hoe we de school snel en veilig kunnen verlaten. Soms vertellen we dit vooraf, maar soms oefenen we ook onverwacht om zo goed mogelijk een echte noodsituatie na te bootsen.

## Orthopedagogiek

De vakgroep orthopedagogiek ondersteunt leerlingen, groepsleiding, ouders / opvoeders en andere betrokkenen rondom de didactische ontwikkeling en de sociale en emotionele ontwikkeling. Binnen de vakgroep werken orthopedagogen, psychodiagnostisch werkers, een beeldcoach en een kindercoach samen. Orthopedagogen hebben zicht op de route die een leerling kan afleggen om zijn mogelijkheden en talenten te koppelen aan een betekenisvolle plek binnen de maatschappij. Er wordt een evenwicht gezocht tussen wat een leerling kan en wat een leerling aankan. Zo optimaal, zelfstandig en geïntegreerd mogelijk functioneren binnen studie, wonen, werken en vrije tijd staat centraal.

De orthopedagogen zijn altijd betrokken bij de totstandkoming en evaluatie van het ontwikkelingsperspectiefplan. Zij maken deel uit van de Commissie voor de Begeleiding en zijn aanwezig bij de leerlingbespreking. Ook bij de besprekingen over plaatsing en uitstroom van leerlingen en indien wenselijk bij het BehandelPlan Onderwijs worden de orthopedagogen

betrokken. De orthopedagogen denken mee en werken samen met de leerling, de ouders en andere professionals, toe naar een passende uitstroom.

### Oudersonderwijs.nl

Oudersonderwijs.nl is het landelijk informatiepunt waar ouders met vragen over onderwijs terecht kunnen. Vanuit deze pagina worden ouders doorverwezen naar websites van de zes deelnemende organisaties. Algemeen bijzonder onderwijs

- Katholiek onderwijs
- Christelijk onderwijs
- Openbaar onderwijs
- Dyslexie
- Rugzak

Oudersonderwijs.nl is op schooldagen telefonisch bereikbaar tussen 09.30-12.30 en 13.00 en 16.00 uur op het telefoonnummer 088 6050101 of via de website [www.oudersonderwijs.nl](http://www.oudersonderwijs.nl).

### Preventiemedewerker

Stichting Openbaar Onderwijs Zwolle en regio (Stichting OOOZ) heeft op al haar scholen preventiemedewerkers benoemd. Dit zijn medewerkers met preventietaken naast de reguliere werkzaamheden. Vanuit de Arbowet is de insteek dat de rol van preventiemedewerkers meer coördinerend wordt (spin in het web) en dat directie en medewerkers op de werkvloer ook meer bij arbo en preventie betrokken worden. Arbeidsomstandigheden en preventie worden hiermee een zaak van werkgever en werknemer samen. De Arbeidsomstandighedenwet 2017 is van toepassing.

### Ramadan

Tijdens de Ramadan doen leerlingen gewoon mee aan activiteiten. Wanneer leerlingen té moe worden kunnen ouders dat op school aangeven. Als de leerling vanwege de Ramadan buitensporig gedrag vertoont, waardoor handhaving in de groep moeilijk wordt, overlegt de groepsleiding met ouders: óf een leerling moet naar huis óf de groepsleiding geeft dan toch wat te eten.

### Rookvrije school

We zijn een rookvrije school. Er mag op het terrein rond de school niet gerookt worden. Ook niet door ouders, chauffeurs en andere bezoekers.

### Schoolverpleegkundige en medicijnen

De schoolverpleegkundige doet bij elke nieuwe aanmelding dossieronderzoek en neemt zo nodig contact op met ouders over medicijngebruik en individuele protocollen voor risicovolle- en voorbehouden handelingen (katheteriseren, sondevoedingtoediening, beademing et cetera).

Zij verzamelt de gegevens voor het dossier, uitvoeringsverzoeken van de behandelend arts en individuele handelprotocollen en de toestemming van ouders voor de uitvoering hiervan. We houden ons als school altijd aan het laatste, door ouders ondertekende, protocol. We vragen ouders dringend wijzigingen in het protocol direct aan school door te geven, zodat we altijd de juiste informatie hebben. Tevens verzorgt zij scholing voor de onderwijsassistenten die te maken hebben met deze voorbehouden- en risicovolle handelingen.

Ook is zij aanspreekpunt voor ouders en personeel bij vragen op het gebied van medicijnverstrekking, wondverzorging, ziektebeelden, incontinentieproblematiek et cetera.

Indien ouders uitgebreide informatie wensen of protocollen, procedures en medicijnbeleid in willen zien, kunnen deze eveneens bij de schoolverpleegkundige opgevraagd worden. Deze is bereikbaar op



telefoonnummer 038-85 24 370. Er wordt opgenomen door de verpleegkundige die op die dag dienst heeft. In verband met hun werkzaamheden kan het zijn dat de telefoon niet direct opgenomen wordt. Spreek dan een boodschap in. U kunt ook mailen aan [verpleegkundige@ooz.nl](mailto:verpleegkundige@ooz.nl)

Veel leerlingen moeten onder schooltijd medicijnen innemen. De onderwijsassistent heeft daarin een belangrijke rol. Jaarlijks, aan het begin van het schooljaar, vragen wij ouders de informatie over medicijnen die hun kind moet innemen te actualiseren. Wanneer er in de loop van het jaar veranderingen zijn vragen wij ouders dringend ons daarover bericht te sturen. Ouders zijn verantwoordelijk voor het doorgeven van veranderingen in medicatiebeleid en veranderingen ten behoeve van het protocol. Tevens zijn ouders verantwoordelijk voor het aanvullen van de medicatie en benodigde materialen op school. Indien ouders eenzijdig afwijken van het schoolbeleid, dienen ouders voor akkoord (indien niet akkoord dan voor gezien) te tekenen.

#### *Risicovolle en voorbehouden handelingen op schoolkamp:*

De risicovolle en voorbehouden handelingen, zoals die op een schooldag bij uw kind uitgevoerd worden door onze onderwijsassistenten kunnen tijdens een schoolkamp door medewerkers van De Twijn uitgevoerd worden. De handelingen die thuis buiten de schooltijden plaatsvinden en niet bekend zijn kunnen medewerkers van school niet uitvoeren.

Hiervoor moeten ouders zelf verpleegkundige hulp van de thuiszorg of PGB inschakelen graag in overleg met de onderwijsassistente/schoolverpleegkundige.

### Schorsing en verwijdering

Als zich binnen de Twijn ernstig grensoverschrijdend gedrag voordoet, maken wij het betreffende gedrag direct bespreekbaar. Afhankelijk van de ernst stellen wij een crisisteam in dat op basis van hoor- en wederhoor, voortgang onderwijs, het gedrag analyseert en de gevolgen ervan aanpakt.

Leerlingen kunnen te maken krijgen met disciplinaire maatregelen, met als uiterste vorm (tijdelijke) schorsing c.q. verwijdering. De onderwijsinspectie en ouders worden daarvan direct op de hoogte gesteld.

Leerlingen worden na overleg met de algemeen directeur en de leerplichtambtenaar bij het bestuur voorgedragen voor tijdelijke schorsing als:

- de leerling na herhaalde inspanningen van teamleden niet in staat blijkt zich zodanig te gedragen dat de normale gang van zaken binnen de school en / of binnen de groep op minimaal aanvaardbare wijze voor alle leerlingen kan worden gerealiseerd;
- de leerling zich op één of andere wijze zo gedraagt, dat de teamleden de veiligheid van de andere leerlingen niet meer kunnen waarborgen;
- de leerling een reëel risico vormt voor de gezondheid van andere leerlingen.

Als een tijdelijke schorsing geen positief effect heeft, zal na overleg met eerdergenoemde instanties de leerling bij het bestuur worden voorgedragen voor verwijdering. Dat kan ook gebeuren als het (onderwijs)aanbod niet op minimale wijze beantwoordt aan de hulpvraag, waardoor een goede ontwikkeling van de leerling op onaanvaardbare wijze gevaar loopt, terwijl dit aanbod binnen een andere setting beter realiseerbaar is.

De regeling is opgesteld met inachtneming van de geldende wet- en regelgeving. In aanvulling op de regeling kan school nadere regels stellen voor de time-out, schorsing en verwijdering van leerlingen eveneens met inachtneming van de geldende wet- en regelgeving. De directeur van de school is bevoegd om namens het college van bestuur van OOO te beslissen over de time-out en schorsing van leerlingen, behoudens voor zover in de regeling schorsing en verwijdering anders is bepaald.

Voor details met betrekking tot deze regeling verwijzen we naar de website van ons bestuur: <https://ooz.nl/> Algemene informatie over schorsen en verwijderen kunt u vinden op de site van de onderwijsinspectie: <https://www.onderwijsinspectie.nl>.

## Seksualiteit en relaties

In de Kerndoelen is vastgelegd dat iedere school aandacht besteedt aan seksualiteit en relaties. Ook op de Twijn zijn de lessen seksualiteit en relaties vast onderdeel van het onderwijsprogramma. We vinden het belangrijk dat alle leerlingen hierover kennis opdoen, passend bij ontwikkelingsniveau en onderwijsbehoeften.

We houden rekening met culturele en religieuze verschillen en bespreken met respect verschillen en overeenkomsten tussen mensen en hun opvattingen. Het thema kan gegeven worden in speciale lessen (met de hele klas of in jongens- en meisjesgroepen), maar ook bij lessen als Sociaal Emotionele Ontwikkeling, begrijpend lezen, Nieuwsbegrip, themaweken, Burgerschap en Mediawijsheid, of als de situatie om aandacht vraagt.

Meer links met informatie:

Via deze link vindt u folders met veel tips en uitleg: <https://www.wijkteamswerkenmetjeugd.nl/seks-en-relaties/seksuele-ontwikkeling-en-opvoeding-brochure>

Hier vindt u een folder in het Turks <https://shop.rutgers.nl/nl/webwinkel/seksuele-ontwikkeling-van-kinderen-0-18-turks/245539&page=>

En in het Arabisch <https://shop.rutgers.nl/nl/webwinkel/seksuele-ontwikkeling-van-kinderen-0-18-arabisch/245540&page=4>

## Special Heroes 'iedereen kan een held zijn'



Special Heroes laat kinderen en jongeren met een beperking ervaren hoe leuk sport en kan zijn. Het is een stimuleringsprogramma voor leerlingen in het speciaal onderwijs, speciaal basisonderwijs en praktijkonderwijs.

Vanuit verschillende sportaanbieders nodigen wij docenten uit om aanbod te verzorgen tijdens onze praktijklessen op school. Zij worden daarin ondersteund door onze vakdocenten. Met deze lessen hopen we de leerlingen zo enthousiast te maken dat ze misschien wel verder gaan in hun vrije tijd. Dit kan zowel thuis als bij een sportaanbieder. Voor meer informatie over het [Sport Heroes](#) programma's

Rob Fransen

r.fransen@ooz.nl

M 06 55 86 16 36

Sportcoach Special Heroes

## Sponsoring

Door sponsoring kunnen scholen financiële speelruimte creëren die zowel ten goede komt aan het onderwijs als aan nevenactiviteiten. Met dat sponsorgeld kunnen extraatjes worden gedaan. Wij willen op een verantwoorde en zorgvuldige manier met sponsoring omgaan. Daarom moet sponsoring aan de volgende voorwaarden, uit het landelijke convenant scholen voor primair en voortgezet onderwijs sponsoring, voldoen:

- Sponsoring in het onderwijs moet verenigbaar zijn met de pedagogische en onderwijskundige taak en doelstelling van de school. Er mag geen schade worden berokkend aan de geestelijke of lichamelijke gesteldheid en ontwikkeling van leerlingen. Partijen zullen bevorderen dat scholen en bedrijven bij het afsluiten van sponsorovereenkomsten een gezonde leefstijl van kinderen bevorderen en dat de samenwerking bijdraagt aan de toekomst van kinderen. Sponsoring moet in overeenstemming zijn met de goede smaak en het fatsoen. Zo mag sponsoring niet appelleren aan gevoelens van angst of bijgelovigheid of misleidend zijn. De sponsor mag geen voordeel trekken uit onkunde of goedgelovigheid van leerlingen.
- Sponsoring mag niet de objectiviteit, de geloofwaardigheid, de betrouwbaarheid en de onafhankelijkheid van het onderwijs, de school en de daarbij betrokkenen in gevaar brengen.
- Sponsoring mag niet de onderwijsinhoud beïnvloeden, dan wel in strijd zijn met het onderwijsaanbod en de door de school en het bestuur aan het onderwijs gestelde kwalitatieve eisen. Zo mag in (digitale) lesmaterialen en (digitale) leermiddelen geen (impliciete) reclame voorkomen en mag daarin geen sprake zijn van onvolledige of subjectieve informatie. Indien er op een andere wijze in schoolverband reclame wordt gemaakt, mag dit de leerlingen niet stimuleren tot een ongezonde leefstijl of gevaarlijke activiteiten.
- De continuïteit van het onderwijs mag niet in gevaar komen doordat op enig moment sponsormiddelen wegvallen. Het uitvoeren van de aan de school wettelijk opgedragen activiteiten mag niet afhankelijk worden van sponsormiddelen. In dit verband wordt opgemerkt dat de overheid zorgt voor de reguliere bekostiging van de scholen, waarmee scholen in staat worden gesteld te voldoen aan de wettelijke verplichtingen.
- Voor alle sponsoractiviteiten moet binnen de school en tussen de school en de bij de school betrokkenen draagvlak zijn. Er moet instemming zijn van de medezeggenschapsraad op grond van artikel 10 van de Wet medezeggenschap scholen (Wms).
- Het moet altijd voor een ieder kenbaar zijn dat er sprake is van sponsoring. De school maakt verkregen sponsormiddelen gescheiden zichtbaar in de jaarrekening, die voor alle betrokkenen bij de school toegankelijk moet zijn.
- Klachten over sponsoring kunnen worden gemeld via het klachtenreglement van OOOZ. Klachten over de inhoud van concrete reclame-uitingen kunnen worden ingediend bij de Reclame Code Commissie van de Stichting Reclame Code.



In het schooljaar 2022/2023 zijn, net zoals vorig jaar binnen de Twijn, subsidies sponsorgelden aangevraagd om de schoolkampen van het SO te realiseren. We hebben een toekenning gekregen van het Johanna Kinderfonds.

## Stagiair/student/leraar-in-opleiding (LIO)

Op verschillende plaatsen in de school lopen studenten voor korte of langere tijd stage. Daardoor kan iedere leerling in de loop van het schooljaar met meerdere leerkrachten/ assistenten te maken krijgen.

## Studiedagen (voor leerling vrije dagen)

Per schooljaar worden, conform de cao studiedagen per schooljaar ingepland. Op studiedagen zijn de leerlingen vrij. Indien opvang van de leerlingen op bepaalde dagen een probleem vormt voor ouders, kunnen zij dit bij de netwerkdirecteur aangeven.

## TEACCH

In onze school zijn verhoudingsgewijs veel leerlingen die een omgeving nodig hebben die veel structuur biedt. Alle groepen zijn daarom in meer of mindere mate ingericht volgens de principes van TEACCH. Kenmerken van TEACCH zijn:

- De omgeving voorspelbaar maken door middel van weekkaarten en dagkaarten;
- De leerling-activiteiten visualiseren door middel van picto's;
- De leerling-activiteiten structureren door middel van afgeschermd werkplekken, opdrachtbakjes, beloningstaken.

## Tillen

In veel gevallen worden leerlingen geholpen op het toilet, bij het omkleden voor zwemmen/ gym en bij transfers. Bij leerlingen met geen- of minimale sta-functie kan dat een belastende handeling zijn. We willen als organisatie dat onze mensen veilig en verantwoord tillen en werken, om zo de gezondheidsrisico's tot een minimum te beperken. Voor de leerlingen maar ook voor de collega's. Ook de arbo-wetgeving stelt eisen aan de werksituatie. Bijvoorbeeld bij vaker tillen op een dag niet meer dan 15 kg, til niet alleen/zonder hulpmiddel.

Waar nodig brengen we de tilsituatie in kaart met de praktijkrichtlijnen voor zorgverleners en winnen we advies in bij onze eigen tilspecialisten (tilcoaches, ergotherapeuten en fysiotherapeuten) of arbodienst. [Tillen-op-de-Twijn-info-voor-ouders.pdf \(detwijn.nl\)](https://www.detwijn.nl/tilinfo)

## Verjaardagen van leerlingen

De verjaardag van een leerling wordt op de Twijn gevierd: afhankelijk van leeftijd en ontwikkelingsniveau wordt er aandacht aan besteed. Kinderen krijgen op school al gauw zo'n 25 traktaties per schooljaar. Dat mag ook, want jarig zijn is feest! Wel vragen we ouders om de traktaties klein te houden en niet te calorierijk te maken. Ook wijzen we op de mogelijkheid om een klein cadeautje mee te geven in plaats van iets eetbaars. (Kijk op de site van [www.voedingscentrum.nl/](http://www.voedingscentrum.nl/) voor leuke en gezonde traktaties). De leerling mag in het eigen team de klassen rond met een klasgenootje. Ouders kunnen, indien zij dat wensen, in overleg met de groepsleiding daarbij aanwezig zijn.

## Verlof en verzuim van leerlingen

Onderwijscentrum de Twijn moet zich net als iedere andere school verantwoorden naar de onderwijsinspectie en de leerplichtambtenaar over de aan- en afwezigheid van leerlingen. Bovendien vinden wij het prettig tijdig te weten dat - en waarom - een leerling niet naar school komt. Rondom verlof en verzuim hebben alle partijen verplichtingen.

### *Verplichtingen van ouders*

- Ouders zien er op toe dat hun kind de school geregeld bezoekt;
- Ouders zorgen ervoor dat hun kind geen les- of praktijktijd onnodig verzuimt. Ouders stellen De Twijn direct in kennis van ziekte van hun zoon/dochter; het is prettig als u hierbij ook de aard van de ziekte aangeeft en de verwachte lengte van het verzuim;
- Ouders vragen vooraf toestemming aan de directeur onderwijs als hun kind om een bepaalde reden vrij moet zijn van school. Het moet dan gaan om doktersbezoek, gewichtige familieomstandigheden, religieuze feestdagen, et cetera.
- Voor het aanvragen van extra verlof kunnen ouders terecht op [www.detwijn.nl](http://www.detwijn.nl). Onder 'praktische informatie => info voor ouders => verlof en verzuim' kunnen ouders de richtlijnen nalezen en een aanvraagformulier vinden. Het aanvraagformulier kunt u ook opvragen bij de administratie van school.
- Ouders plannen het bezoek aan dokter en / of tandarts zoveel mogelijk na schooltijd om onnodig verzuim van hun kind te voorkomen;

- Ouders zijn gebonden aan de vastgestelde schoolvakanties. De school is wettelijk verplicht afwijkingen daarvan te melden aan de leerplichtambtenaar van de gemeente waarin de leerling woont.

#### *Verplichtingen van directeur*

Bij het niet nakomen van bovengenoemde spelregels of als de leerling de school voortijdig verlaat, is De Twijn verplicht als volgt te handelen.

- Ongeoorloofd schoolverzuim wordt direct gemeld aan de leerplichtambtenaar van de gemeente waar de betreffende leerling staat ingeschreven;
- De leerplichtambtenaar heeft de bevoegdheid een proces-verbaal op te stellen bij het vermoeden van ongeoorloofd verzuim.

Voor het aanvragen van extra verlof zie 4.4. ziek melden en verlof aanvragen in deze schoolgids.

### Verschoning

Wanneer een leerling verschoond moet worden, gebeurt dit natuurlijk op school. Leerlingen nemen daarvoor zelf van thuis luiers en verzorgingsdoekjes mee. Wij bewaren die op school en laten u weten wanneer een nieuwe voorraad nodig is. Wanneer leerlingen nog wel eens 'een ongelukje' hebben, bewaren wij op school een extra stel kleren om de leerling te verschonen. De ouders geven deze mee in een tas, voorzien van naam en adres. Voor leerlingen van de onderbouw bewaren we op school extra kleren in alle maten. Kleren wassen gebeurt thuis.

### Vervoer

Wanneer de leerling is toegelaten, ontvangen de ouders een toelatingsverklaring. Met deze verklaring kunnen de ouders bij het gemeentehuis leerlingenvervoer aanvragen. De Twijn adviseert met behulp van een formulier de gemeenten inzake de noodzaak van aangepast vervoer. Bij een positieve beschikking geeft de gemeente een vervoersbedrijf opdracht de leerling tussen huis en school te vervoeren. Er zijn landelijke richtlijnen die door de meeste gemeenten en vervoersbedrijven gehanteerd worden.

Het vervoer is een zaak tussen de gemeente waar de leerling woont en de ouders. Bij ziekte of in het geval dat een leerling om een bepaalde reden niet naar school gaat, verwachten wij van ouders dat zij zelf het vervoersbedrijf tijdig op de hoogte stellen.

Bij vragen of opmerkingen over het vervoer verwachten we van ouders altijd dat zij eerst contact opnemen met het vervoersbedrijf.

Wanneer bemiddeling vanuit school nodig is kunnen ouders contact opnemen met Frits van den Bos, hoofd facilitaire dienst, die het taxivervoer vanuit de Twijn coördineert. Telefoon: 038 453 55 06.

In school zijn de onderwijsassistenten en leerkrachten op de hoogte van bijzonderheden van uw zoon/ dochter en weten zij hoe te handelen bij een calamiteit. Voor het vervoer van en naar school bent u als ouder/verzorger zelf verantwoordelijk.

Dagelijks worden veel leerlingen met een taxi naar school gebracht en weer opgehaald. Het is van belang dat dit vervoer zo veilig mogelijk gebeurt. Een goede samenwerking tussen ouders, verzorgers en taxibedrijf is van groot belang. We willen u wijzen op de mogelijkheid van het maken van een taxipaspoort op de onderstaande website: <http://taxipaspoort.nl/>

Het Taxipaspoort helpt de chauffeur te informeren over bijzonderheden van uw zoon/dochter zoals: epilepsie, ADHD, astma, of andere zaken waar de chauffeur rekening mee dient te houden. Dit stelt hem of haar in staat de juiste acties te ondernemen bij calamiteiten. Aan de hand van de gegevens vermeld op het paspoort, zou de chauffeur -indien nodig- direct contact kunnen opnemen met ouders of verzorgers. U kunt een foto toevoegen, medische informatie vermelden en ook tips met betrekking tot de omgang vermelden.

Het Taxipaspoort is niet verplicht, maar dient te worden beschouwd als een hulpmiddel. Het is één van de stappen vanuit de branche, met als doel kwaliteitsverbetering van het leerlingenvervoer.

### Voortgangsbespreking Onderwijs / Revalidatie

In de voortgangsbespreking vindt afstemming plaats tussen betrokkenen uit onderwijs en revalidatie. Er wordt gekeken welke factoren de ontwikkeling van de leerling stimuleren of belemmeren.

Deze factoren kunnen gevolgen hebben voor de onderwijs- en / of therapiedoelen en kunnen leiden tot aanpassingen in het ontwikkelingsperspectiefplan. In de voortgangsbespreking wordt ook gekeken wat in de groep of in de begeleiding van de leerling nodig is om het ontwikkelingsperspectiefplan te kunnen uitvoeren. Complexe vragen worden vanuit de voortgangsbespreking doorgeleid naar de Commissie voor de Begeleiding.

### Website en digitale nieuwsbrief

Tenminste één keer per twee maanden maken wij een nieuwsbrief voor ouders met bijdragen van de directie en uit de verschillende teams. De nieuwsbrief wordt gemaild. Op de website [www.detwijn.nl](http://www.detwijn.nl) staan daarnaast actuele informatie en verslagen van voorbije activiteiten.

### Weeralarm (onzekere weersomstandigheden)

Wij zijn als school altijd open en zullen de leerlingen die naar school komen daarom ook altijd opvangen. Het kan zijn dat niet al het personeel op school aanwezig is, vanwege de weersomstandigheden. In dat geval krijgen de leerlingen een alternatief dagprogramma aangeboden.

De vervoerder/taxichauffeur beslist in eerste instantie of het verantwoord is de leerlingen naar school te vervoeren. Als het weer dit niet toelaat, neemt de vervoerder een besluit en communiceert dit eerst naar de ouders/verzorgers en vervolgens naar de school toe, zodat wij rekening kunnen houden met afwezigheid van de leerlingen.

Wanneer een afspraak bij Vogellanden door onzekere weersomstandigheden niet doorgaat, is het aan ouders om Vogellanden te bellen voor een vervolgafspraak.

### Zonnebrand voorkomen

Hoe vaker mensen verbranden, hoe groter de kans dat zij in hun latere leven huidkanker ontwikkelen. KWF Kankerbestrijding heeft een aantal adviezen opgesteld om de kans op huidkanker te verkleinen. Op school wordt er buiten gespeeld en is het moeilijk om kinderen altijd uit de zon te houden

Ook al lijkt het weer bewolkt, toch kan er nog altijd veel uv-straling zijn. Het is daarom goed ook bij half bewolkt weer de onbedekte huid in te smeren met een anti-zonnebrandmiddel. Ook in de schaduw kunnen kinderen verbranden. Spelende kinderen lopen tegen van alles en ook tegen elkaar aan; ze spelen in de zandbak of in het water. Telkens als ze ergens tegenaan lopen, verdwijnt anti-zonnebrandmiddel van de huid. Hoofd, nek en schouders verbranden snel tijdens het spelen.

Trek uw kind een T-shirtje aan en zet ze desnoods, als uw kind gevoelig is, een hoedje met een brede rand op.

Als ouder bent u zelf verantwoordelijk voor het gebruik van zonnebrandcrème bij uw kind. Bij zonnig weer is het zinvol voorafgaand aan de schooldag uw kind met een lang houdbare Sunblocker, tenminste factor 20 in te smeren. Als u wilt dat uw kind op school nogmaals in gesmeerd wordt

kunt u de crème mee naar school geven en daar om vragen bij de onderwijsassistent in de klas. Meer informatie: [www.kwfkankerbestrijding.nl/zonnen](http://www.kwfkankerbestrijding.nl/zonnen)

### Zwemkleding

Voor het therapiezwemmen en het zwemmen bij bewegingsonderwijs (zwemles) wordt van de leerlingen verwacht op de betreffende dag badkleding en een handdoek meenemen. Leerlingen die in het water niet zindelijk zijn, moeten een zwemluier dragen in het zwembad. Deze luiers dienen ouders zelf aan te schaffen en mee te geven naar school.

# Lijst met afkortingen

<b>ADL</b>	Persoonlijke verzorging en redzaam gedrag
<b>ASS</b>	Autisme Spectrum Stoornis
<b>AVG</b>	Algemene Gegevensbescherming
<b>BaO</b>	Basis onderwijs
<b>BPO</b>	BehandelPlan Onderwijs
<b>BSN</b>	Burger Service Nummer
<b>BSO</b>	Buitenschoolse opvang
<b>CITO</b>	Centraal Instituut voor Toets Ontwikkeling
<b>CvB</b>	Commissie voor de Begeleiding
<b>CvI</b>	Commissie voor Indicatie
<b>EKEP</b>	Eén Kind, Eén Plan
<b>ET</b>	Ergotherapeut
<b>FT</b>	Fysiotherapeut
<b>GLG</b>	Goed Leven Gesprek
<b>GO</b>	Sectorraad Gespecialiseerd Onderwijs
<b>ICT</b>	Informatie –en Communicatie Technologie
<b>LG</b>	Lichamelijk Gehandicapt
<b>LZK</b>	Langdurig Zieke Leerlingen
<b>MR</b>	Medezeggenschapsraad
<b>MW</b>	Maatschappelijk Werk
<b>OC&amp;W</b>	Onderwijs, Cultuur en Wetenschap, ministerie van
<b>OPDC</b>	Orthopedagogisch Dagcentrum
<b>OPP</b>	Ontwikkelingsperspectiefplan
<b>OR</b>	Ouderraad is vervangen door Ouderplatform
<b>OVDB</b>	Landelijk orgaan beroepsonderwijs
<b>PGB</b>	Persoonsgebonden Budget
<b>PO</b>	Primair Onderwijs
<b>RA</b>	Revalidatiearts
<b>SEIN</b>	Stichting Epilepsie Instellingen Nederland
<b>SO</b>	Speciaal Onderwijs
<b>SOVA</b>	Sociale Vaardigheden
<b>SPW</b>	Sociaal Pedagogisch Werk
<b>SWV</b>	Samenwerkingsverband
<b>TLV</b>	Toelaatbaarheidsverklaring
<b>TEACCH</b>	Treatment and Education of Autistic and related Communication handicapped Children
<b>VSO</b>	Voortgezet Speciaal Onderwijs
<b>WLZ</b>	Wet langdurige zorg
<b>WMO</b>	Wet maatschappelijke ondersteuning
<b>ZEK</b>	Zelf Evaluatie Kwaliteit
<b>ZIN</b>	Zorg in natura
<b>ZML</b>	Zeer Moeilijk Lerend



## Onderwijscentrum de Twijn

Postbus 30190

8003 CD Zwolle

T 038 453 55 06

[info@detwijn.nl](mailto:info@detwijn.nl)

[www.detwijn.nl](http://www.detwijn.nl)