

Schoolplan 2023-2027

1-8-2023 t/m 31-7-2027

Van Kantelen naar Verdiepen

Inhoudsopgave

Inleiding	5
De waargemaakte ambities, vervolg en verdiepingen	5
De Grondtoon blijft van kracht	5
Onderwijs	6
Balans tussen de drie domeinen	6
Oefenplek	6
Pijlers	6
Expertiseteam	7
Organisatie	8
Zorg- en leidinggevende structuur	8
Inspraak, Professioneel statuut, opleidingsnetwerk en maatschappelijke thema's.....	8
Omgeving	10
Sector SO, de samenwerking met de Ambelt.....	10
OOZ waardeert het verschil	11
Waarom dient ons onderwijs.....	11
Focus van de Twijn	11
Beloftes, agoramodel en subjectiverend onderwijs als basis: de domeinen in balans.....	12
Context, visie en missie van de school	12
Context van de school	13
Vanuit het strategisch beleidsplan OOZ.....	14
Strategisch beleid de Twijn	14
Hantering.....	14
Burgerschap.....	14
Inclusiever onderwijs.....	15
Kansengelijkheid.....	15
Duurzaam in beweging.....	16
Doorbouwen.....	16
We werken mee aan werelddoelen voor duurzame ontwikkeling	16
Toelating leerlingen.....	17
Onderwijs en ondersteuning	18
Openbaar onderwijs	18
Kwalificatie	18
Aanbod	18
Praktijkvorming/ stage	19
Onderwijs aan nieuwkomers.....	20

Verdere ambities	20
Diplomering en certificering.....	20
Socialisatie	20
Didactisch handelen	21
Pedagogisch klimaat.....	21
Veiligheid	21
Onderwijstijd.....	23
Samenwerking/ partners en ouders.....	23
Ondersteuning.....	24
Aanbod in ondersteuning.....	24
Externen	24
Proces van ondersteuning.....	24
Zicht op ontwikkeling	25
Leerlingniveau	25
Groepsniveau.....	25
Schoolniveau.....	25
Medewerkers	26
Bevoegde en bekwame medewerkers	26
Professionalisering.....	26
Aandacht voor communicatie, relatie en vitalisering, oftewel duurzaam bewegen	27
Professioneel statuut.....	27
Evenredige vertegenwoordiging.....	27
Kwaliteitszorg	28
Kwaliteitszorg OOO.....	28
Kwaliteitszorg van de school	29
Verantwoording en dialoog.....	31
Governance	31
Medezeggenschap.....	31
Klachten.....	32
Sponsoring.....	32
Overzicht ambities en strategische doelen	34
Onderwijs, ons onderwijshart en de balans.....	34
Organisatie en Omgeving	34
Naar aanleiding van de nieuwe strategische thema's	35
Duurzaam bewegen en het leren hanteren van de nieuwe thema's.....	35
School als oefenplek.....	35

Burgerschap en inclusiviteit	35
Kansenongelijkheid	35
Onderwijs en Ondersteuning	36
Kwaliteit.....	36

Inleiding

Voor u ligt het eerste concept schoolplan 2023-2027 van de Twijn. Met dit schoolplan sluit onze school aan bij het strategisch beleidsplan van Stichting Openbaar Onderwijs Zwolle en Regio (OOZ). In het schoolplan worden onder andere het onderwijskundig beleid, het personeelsbeleid en het kwaliteitszorgsysteem van onze school beschreven. Het concept wordt de komende weken besproken met de MR, de ouderklankbordgroep, onze Teamondersteuners en met onze collega's van de Ambelt, waarmee we ook sectorgerichte ambities zullen formuleren.

Maar allereerst blikken we terug op de realisering van het vorige schoolplan. Wat hebben we aan ambities waargemaakt, wat bleek toch anders te zijn en wat nemen we mee naar dit nieuwe schoolplan? Ambities worden in de verschillende hoofdstukken al deels geformuleerd, maar in een apart en laatste hoofdstuk, worden ze nog een keer op een rijtje gezet.

De waargemaakte ambities, vervolg en verdiepingen

Het vorige schoolplan is, als eerste stap naar een nieuw plan toe, uitgebreid geëvalueerd, zodat we kunnen vaststellen wat we bereikt hebben, maar ook welke punten, doelen en ambities we nog verder tijd en aandacht willen geven. Zo verdiepen we in plaats van dat we te snel overgaan naar nieuwe ambities. Duidelijk zal worden dat de nieuwe ambities zoals OOZ breed vastgesteld, naadloos aansluiten bij vorige ontwikkelingen, zodat onze professionals, ouders, partners en leerlingen een doorgaande lijn kunnen ervaren. In deze inleiding van het schoolplan worden de ambities en doelen die we mee willen nemen in dit nieuwe vierjarenplan al even aangestipt.

In het vorige schoolplan formuleerden we drie ambities, oftewel kantelingen. Die met betrekking tot het Onderwijs (naar subjectiverend onderwijs), de Omgeving en de (Netwerk)Organisatie.

We kunnen constateren dat we niet alleen de genoemde kantelingen hebben gerealiseerd in deze periode van vier jaar, maar ook voor ons nieuwe doelgroepen hebben leren bedienen en ons onderwijs en de organisatie daarop hebben kunnen aanpassen. De toepassing daarbij van onze onderwijsvisie, in relatie met het doelgroepenmodel, heeft daarbij houvast gegeven. We hebben een relatief grote groep leerlingen die vroeger in Dagbesteding actief waren, onderwijs op maat kunnen bieden. In het nieuwe schoolplan formuleren we in dit verband ambities die antwoord moeten geven op de vraag hoe en zelfs waar we onderwijs moeten bieden aan onze doelgroepen. We hebben geleerd dat er leerlingen zijn die tijdens dat ze op school zijn, even geen onderwijs kunnen volgen, en dat er leerlingen zijn die niet binnen de schoolmuren onderwijs kunnen volgen, maar daar wel recht op en behoefte aan hebben, etc. Samen met de Ambelt willen we ook voor deze leerlingen een dekkend aanbod realiseren de komende jaren.

Met een groot aantal zogenaamde combi-plekken hebben we de afgelopen jaren al gericht aan inclusief onderwijs gewerkt. Ons expertiseteam heeft daarnaast het regulier onderwijs tot ver in onze regio zo kunnen ondersteunen dat leerlingen in het regulier onderwijs konden blijven.

De Grondtoon blijft van kracht

Ook de komende jaren biedt de Grondtoon het houvast dat we zoeken en nodig hebben. Daarin is onze visie op onderwijs, samenleving en organisatie beschreven en worden ook de bronnen waar we aan vast houden in onze dagelijkse onderwijspraktijk uitgewerkt. De werkgroep communicatie heeft die grondtoon en de visie op onderwijs daarom recentelijk vertaald naar ouders. Dat geldt ook voor het doelgroepenmodel dat we hanteren.

Inmiddels is er een nieuw verhalenboek verschenen, waarin we ook leerlingen aan het woord laten die we tot de nieuwe doelgroepen rekenen.

In beide documenten is ons DNA zo te vinden dat we het met ouders, partners en onze directe omgeving, kunnen delen.

Onderwijs

Ons onderwijshart bestaat uit de vijf beloftes, de pijlers van het agoramodel en het verlangen subjectiverend onderwijs te realiseren.

Ieder jaar werd er in de zogenaamde onderwijs gesprekken met alle netwerken besproken en vastgelegd hoe dat onderwijs hart zich ontwikkelde. We hebben dit in relatie met de tijdelijke NPO inzet gedaan, zodat we ook die inzet kunnen evalueren, maar ook de mooie ontwikkelingen (helaas niet de extra handen) en leerervaringen daaruit kunnen meenemen naar dit nieuwe schoolplan.

Balans tussen de drie domeinen

We constateren dat we subjectiverend onderwijs hebben gerealiseerd. Dat wil zeggen dat de ontwikkeling van de persoon van de leerling centraal stond in ons onderwijs en de pedagogische aanpak. In alle netwerken zien we dat er een voor het netwerk uniek evenwicht is ontstaan tussen de onderwijsdomeinen zoals wij die vanuit onze visie hanteren. Subjectificatie, socialisatie en kwalificatie. Ieder netwerk heeft een eigen balans gerealiseerd.

De in het vorige schoolplan genoemde disbalans tussen de genoemde onderwijsdomeinen is inmiddels opgeheven. Die gewenste balans heeft er bij een aantal netwerken toe geleid dat er naast subjectiverend onderwijs juist ook flinke ontwikkeling en groei te zien is met betrekking tot het kwalificatie-domein. Bij de netwerken die van oorsprong al dicht bij het 'regulier' leren aansloten is het onderwijs dus juist subjectiverender geworden.

We hebben de ambitie die balans te behouden, maar ook weer per netwerk de noodzakelijke accenten te ontwikkelen die aansluiten bij wat onze leerlingen nodig hebben en vragen. Per netwerk wordt dit vertaald naar een teamplan en uiteraard jaardoelen zoals we dat gewend zijn.

Oefenplek

School is veel meer een oefenplek voor levens- en werknemersvaardigheden geworden. Voor alle netwerken is dat oefenen substantieel uitgebreid de afgelopen jaren. De pijlers zijn grotendeels ingevoerd en onderdeel van de lessentabel geworden. Onze vijf beloftes worden door ieder netwerk op een eigen wijze verbonden met het dagelijkse onderwijs. We constateren in dit verband dat leerlingen hebben kunnen werken aan hun (positief) zelfbeeld, weerbaarder zijn geworden en dat ze gericht voorbereid zijn op een betekenisvolle plek in de samenleving.

We zullen evenwel ambities formuleren richting de weerbaarheid van onze leerlingen. We willen als vervolgstap leerlingen nog meer weerstand bieden en ze zo weerbaarder maken op het gebied van seksualiteit, veiligheid en criminaliteit.

Pijlers

We zien dat de pijler kunst, cultuur, drama en muziek Twijnbreed is ingevoerd. Met betrekking tot de pijler muziek op het SO, nemen we de ambitie mee om dit onderdeel te laten worden van onze academische droom, wetenschappelijk onderzoek.

Ook de pijler filosofie is bij de meeste netwerken ingevoerd. Twee netwerken moeten een inhaalslag doen en daarom nemen we ambities hierover mee in dit schoolplan.

De specialistische pijler ICT is middels een kernteam in alle netwerken verankerd. Medewerkers worden zo ondersteund bij het toepassen van hun digitale vaardigheden, maar ook leerlingen uiteraard. Er wordt ook nieuw beleid ontwikkeld en uitgezet. Er zijn zo doorlopende leerlijnen ontstaan die ook steeds meer het accent kregen van mediawijsheid; omgaan met media en de kansen en de gevaren daarvan.

De pijlers ICT en SEO zijn eveneens in alle netwerken ingevoerd en ontwikkeld. Door o.a. het kernteam is in alle netwerken ontwikkeling te zien, zowel als het gaat om de vaardigheden van onze professionals als die van onze leerlingen. Onlangs is de OOO brede digimeter afgenomen en de uitkomsten daarvan nemen we mee naar dit schoolplan.

Leerlingen hebben allemaal een device tot hun beschikking en er zijn voldoende werkplekken voor medewerkers gerealiseerd. Daarnaast zijn er allerlei inhoudelijke ontwikkelingen op gang gekomen en hebben we gewoon meer ontwikkelmateriaal kunnen aanschaffen.

We zijn in de vorige periode gestart met bewegend leren. Er is een visie ontwikkeld en er zijn ervaringen opgedaan die we in de komende periode gaan verbreden en verdiepen. We constateren daarnaast dat bewegen door onze vakgroep beweging de tijd en aandacht krijgt, die het verdient ook al hebben we een structureel beweegruimtetekort. De vakgroep heeft zowel in het OPP als in bijvoorbeeld het Portfolio een inhoudelijker plek gekregen.

We hebben daarnaast NT2 onderwijs gerealiseerd, gericht op leerlingen met een verstandelijke beperking. Bewegend leren is verder vormgegeven en zal verder worden uitgerold. Een Portfolio is ontwikkeld als een leerlingdocument waarin ons onderwijshart terugkomt.

Als laatste is er te constateren dat we een toolkit aan gespreksmodellen en -vaardigheden hebben ontwikkeld. Professioneel communiceren, drienamiek, verbindend gezag, LOB, intervisie, Pre-Fit, etc. Voor ieder netwerk zijn ze in te zetten. We nemen deze ambitie mee naar dit schoolplan. Hier raken we al een nieuw strategisch aandachtspunt, duurzaam bewegen. We gaan in dit nieuwe plan onze netwerken weer gericht vitaliseren en daarbij is en blijft het kernwoord: relatie.

Expertiseteam

In de afgelopen vier jaar is het aspect scholing weer steviger op de agenda gezet. Dat geldt ook voor nieuwe ontwikkelingen die we pas zijn opgestart, zoals Positieve gezondheid. De interne verbindingen tussen het netwerk en de andere netwerken is substantieel verbeterd met leerstrategieën die van echte meerwaarde zijn. We hebben geleerd hoe de verbindingen gelegd en verdiept kunnen worden. Tevens werd verder ervaring opgedaan in het organiseren van symposia.

Passend Onderwijs, de bespreking van casussen en de lijnen naar de samenwerkingsverbanden en gemeenten zijn in de afgelopen vier jaar steeds meer bij dit netwerk georganiseerd. Dat geldt ook voor een belangrijke ambitie die we meenemen, namelijk aan de hand van de methodiek van de zogenaamde Persona, in afstemming met onze netwerken, gemeenten en samenwerkingsverbanden, allereerst tot de instelling van een zogenaamd ondersteuningsteam (OT) te komen. En zo op den duur toewerken naar de gewenste populatiebesteding vanuit Jeugdzorg, zodat we de middelen vanuit Onderwijs en Jeugdzorg effectief kunnen verbinden en inzetten.

Bij dit Netwerk is ook de Academische droom georganiseerd en de eerste lijnen naar onderzoek zijn inmiddels uitgezet, maar komen in dit schoolplan als ambities terug. Gedacht moet worden aan onderzoek naar muziek en drama, zingeving, positieve gezondheid en prikkelgevoeligheid.

Een ambitie die voor dit plan geldt, is dat we ons verder willen ontwikkelen op het gebied van scholing, uiteraard in samenwerking met de Ambelt. Vanuit de huidige organisatie van het netwerk zouden we dit verder kunnen vormgeven.

We moeten concluderen dat het ons, samen met de Ambelt, niet gelukt is om die expertise naar het regulier onderwijs, de andere sectoren van OOO te brengen. Als ambitie die nog openstaat, komt dit daarom later nog terug, maar zal in nauwe samenspraak met de andere sectoren vorm en inhoud moeten worden gegeven.

Organisatie

We hebben in de afgelopen vier jaar verder gebouwd aan onze netwerkorganisatie. We kunnen constateren dat we een weinig hiërarchische organisatie zijn geworden met denk- en besliskracht in de netwerken zelf. Door collectief en onderwijskundig leiderschap is het gelukt de netwerken en leerprocessen met elkaar te verbinden en zo te verdiepen. Er is ondanks de periode van covid veel aan de vitaliteit van de netwerken gedaan. Dat geldt ook voor het welzijn van onze medewerkers. We hebben veel expertise ontwikkeld over communicatie en de toepassing daarvan in de dagelijkse onderwijspraktijk. Genoemd is al de toolkit die we in deze periode verder willen invoeren en uitbouwen.

De organisatie is qua omgang verdubbeld maar is niet te complex geworden. Door collectief leiderschap primair gericht op onderwijs en de personele aspecten, en door het ontzorgen op de supportrollen en taken, is de aanwezige expertise zorgvuldig verbonden en ingezet voor het geheel. Zo zijn we een netwerkorganisatie geworden met regel- en besliskracht laag in de netwerken en hebben we een beperkte hiërarchische structuur die vooral dienend en faciliterend is. Hierdoor is het ons gelukt complexe en voor de organisatie en haar mensen ingrijpende doelgroep veranderingen te vertalen naar passende organisatievormen. Ondanks de groei en de diversiteit van de netwerken zijn we een sterk geheel geworden.

Behalve de hierboven beschreven realisaties en ontwikkelingen hebben we ook de huisvesting kunnen aanpassen aan onze doelgroepen. Meer oefen- maar ook slaap- en rustruimtes en huiskamers. Meer en geschiktere ruimte voor onze pijlers zoals muziek, drama, etc. Vooral de relatie met de gemeente is sterk verbeterd en heeft veel opgeleverd, o.a. de ingebruikneming van het D-gebouw binnenkort. Daarnaast is in grote lijnen duidelijk waar we qua huisvesting voor het Boterdiep naar toe gaan werken. Namelijk naar op termijn weer naar één gebouw. We nemen deze ambitie mee in dit schoolplan

Zorg- en leidinggevende structuur

Ook de zorgstructuur is in de vorige periode aangepast aan de veranderde doelgroepen en het toegenomen volume. Door de groei bij uitstroomprofiel Dagbesteding zullen we in deze nieuwe periode het construct aanpassen en een netwerkdirecteur aanstellen voor dit sterk gegroeide netwerk.

Ook voor de vakgroepen zoals bewegingsonderwijs en verpleegkunde gaan we de ontstane matrixachtige organisatie, aanpassen aan onze netwerkorganisatie.

Inspraak, Professioneel statuut, opleidingsnetwerk en maatschappelijke thema's

Het professioneel statuut is door alle netwerken besproken en vastgesteld. Daarnaast hebben netwerken conform onze visie veel invloed en beslisruimte. Ook tijdens de onderwijs gesprekken is er invloed vanuit de netwerken op het hart van ons onderwijs. Het werkverdelingsplan dat onlangs is opgemaakt is een volgende mogelijkheid om de invloed van medewerkers op hun werk te vergroten. We voeren dat in in deze schoolplanperiode.

Omdat we door sterke groei de afgelopen jaren in volume zijn gegroeid naar zo'n 320 medewerkers, willen we in deze schoolplanperiode nadenken over een bij ons passende vorm van meedenken en invloed in de vorm van een personeelsgeleding, klankbörgroep zoals we dat ook met ouders en leerlingen hebben gerealiseerd.

Aandachtspunten die we ook meenemen zijn de opvang van starters en scholing in het algemeen. De basiskennis per netwerk die je nodig hebt daar te kunnen werken. We gaan dit verbinden met ons expertiseteam en ook met de scholingsplannen van de Ambelt.

Eveneens ook in afstemming en samenwerking met de Ambelt willen we een opleidingsschool worden. Een ambitie die we meenemen is om én onze starters en stagiaires beter te begeleiden én jonge mensen op te leiden (deels) in het Speciaal onderwijs. Ambitie is daar een Twijnbreed netwerk van te maken.

Als laatste willen we in dit schoolplan gericht dan in het vorige schoolplan aandacht geven aan maatschappelijke thema's en ontwikkelingen, zoals grensoverschrijdend gedrag, onveiligheid, pestgedrag, maar ook aan thema's als armoede onder collega's, de specifieke levensfasen waarin onze medewerkers verkeren en de invloed ervan op de werksituatie en omgekeerd.

Omgeving

We constateren dat de samenwerking met onze strategische partners, waarvan Vogellanden van oudsher de belangrijkste is, is verdiept. Er is geëxperimenteerd met vaak korter durende therapie in de klas. De EKEP (één-kind-één-plan) gedachte nemen we uiteraard ook mee ter verdieping. De samenwerking en afstemming met onze partners verandert door genoemde ontwikkelingen voortdurend. Daar willen we genoeg aandacht aan kunnen geven.

Maar ook de samenwerking tot in de klas toe met de Kameel, Frion en PGVZ, maar ook de Regge en nieuwkomer Nouwels zijn verder versterkt. Bartiméus en Visio zijn al jarenlange partners waar we een goed contact mee hebben opgebouwd en onderhouden.

Daarnaast hebben we nieuwe partners aan ons kunnen binden, die nieuwe en gewenste expertise met ons kunnen delen. Maar we denken dan ook aan plekken waar we ons onderwijs kunnen aanbieden buiten de schoolmuren.

Als aandachtspunt nemen we mee hoe we de kwaliteit van die inzet passend kunnen krijgen bij onze doelgroepen. Naast de personele knelpunten die onze partners ervaren, liggen er door de veranderende doelgroepen ook inhoudelijke uitdagingen.

Sector SO, de samenwerking met de Ambelt

De laatste jaren van het oude schoolplan stonden ook in het teken van de samenwerking met de Ambelt richting een sterke SO sector binnen OoZ. Dat proces is, na een lastig begin, voorspoedig verlopen. Op zo'n acht onderwerpen wordt samengewerkt en inmiddels opereren we als sector naar de directe omgeving. Er is als sector in dit plan een aantal vervolgambities meegenomen. Opvallend daarbij is dat we vanuit uitstroomprofiel Vervolgonderwijs nauwer met de Ambelt gaan samenwerken op leerlingniveau. Daarnaast denken we aan samenwerking met betrekking tot ATC gebruik, stagebureaus, etc.

We nemen de ontwikkeling van een afdeling kwaliteit ook mee naar dit plan. De eerste beloftevolle stappen zijn gezet, zoals audits, samen bespreken en analyseren van de opbrengsten, etc. We zullen in dit plan verdere ambities formuleren.

Als ambities zijn al genoemd scholing, de academische droom, maar ook het samen bedienen van onze leerlingen tot in de regio toe. Het invullen van eventuele witte vlekken; doelgroepen die we nog niet bedienen en alleen samen goed onderwijs kunnen geven.

Al genoemd werd de ambitie om onze expertise op het gebied van medisch lichamelijk, cognitief en gedrag naar het regulier onderwijs (OOZ) te 'brengen'.

Uiteraard willen we OoZ breed in dit verband nauwer aansluiten bij het professionaliseringsbeleid van OoZ in relatie met dat van ons. Ook hier ligt er een kans onze expertise te delen met de andere sectoren van OoZ.

Ook de contacten met andere SO scholen is sterk verbeterd qua samenwerking en afstemming. De contacten met de gemeente richting meer collectieve bekostiging vanuit Jeugdzorg zijn niet goed verlopen. In feite hebben we extra middelen gerealiseerd in goede contacten met omliggende gemeenten, waardoor we onze zogenaamde onderwijs-zorggroepen konden realiseren

OOZ waardeert het verschil

Verschillen. Ze maken ons tot wie we zijn. Boeiend en uniek. Bij OOO zien we een maatschappij voor ons waarin we nieuwsgierig zijn naar elkaar. Waarin we elkaar zien, met lef vragen durven te stellen en elkaar durven uit te dagen. En waarin we ons inspinnen om dat vanuit een waarderend perspectief te doen.

Ontmoetingsplek van waarde. Begrip voor elkaar hebben. Niet ondanks, maar juist vanwege de verschillen. Want verschillen maken de wereld compleet. Ze bieden invalshoeken waar we in ons eentje niet op zouden komen. Verschillen leren ons grenzen te stellen en grenzen te verleggen. Ze houden ons in beweging. Als OOO zijn we er daarom trots op een ontmoetingsplek te zijn voor iedereen uit de maatschappij. Een ontmoetingsplek waar verschillen samenkomen, waar leerlingen en medewerkers contact maken en waar aandacht voor elkaar is.

Deze OOO brede ambitie vertalen we verderop wanneer we de ambities rond burgerschap, duurzaam bewegen, inclusiviteit en kansgelijkheid, verder uitlichten en verbinden met de ambities die we vanuit het oude plan, meenemen.

Waartoe dient ons onderwijs

Voor OOO is onderwijs: leren van elkaar en van de wereld. We treden de wereld met lef en verantwoordelijkheidsbesef tegemoet. Zo blijven we aangesloten en zoeken we vanuit waarderend perspectief steeds naar oplossingen. Het glas is voor ons altijd halfvol. Ons onderwijs gaat verder dan alleen een mooi diploma. Onze missie is: mensen vol vertrouwen de wereld in sturen. Met een evenwichtig wereld- en zelfbeeld, voorzien van de kennis en vaardigheden om een eigen pad te gaan. Zo leveren wij onze bijdrage aan de levens van onze leerlingen en aan de maatschappij als geheel. Maar wat is dan het doel van ons onderwijs? Waar willen we dat al onze leerlingen in al onze scholen aan werken? Wat betekent het om een goede school te zijn? Met dit schoolplan willen we antwoorden geven op deze vragen.

OOO staat voor goed onderwijs. Onze leerlingen, hun ouders of verzorgers, onze maatschappelijke partners, de maatschappij: ze verwachten van ons dat we de leerlingen zover brengen dat ze hun plaats in de wereld in kunnen nemen. En die verwachting willen we waarmaken. Dat kan alleen als we ervoor zorgen dat leerlingen zich breed ontwikkelen. Dat vraagt om onderwijs dat verder gaat dan taal- en rekencores alleen of het halen van een diploma.

Focus van de Twijn

Ons onderwijs, wat we er mee willen bereiken waar het op gericht moet zijn, is prachtig samengevat door Meirieu (2007).

“Een leerling (subject) is in staat in de wereld te zijn zonder zichzelf in het centrum van de wereld te plaatsen.”

Dit betekent dat we in de komende periode leerlingen nog meer met weerstand laten oefenen, zodat ze veerkrachtiger kunnen worden en makkelijker dan nu de aansluiting naar de samenleving kunnen maken.

Onderwijs gaat voor een groot deel over de interactie tussen mensen, tussen de leraar en de leerling, en over het besef dat in die ontmoeting niet alles beheersbaar is. Dat is in essentie het prachtige risico van onderwijs. We weten dat onderwijs daardoor maar beperkt ‘evidence based’ is. We omarmen daarom bijvoorbeeld de *deugd van de doelloosheid*, zoals we die ook hebben uitgewerkt in ons inspiratiedocument De Grondtoon. Niet alles behoeft een (economische) opbrengst of resultaat.

De aandacht voor communicatie en relatie en vitaliteit van onze netwerken komt daarom in de nieuwe planvorming terug.

Beloftes, agoramodel en subjectiverend onderwijs als basis: de domeinen in balans



In de uitgebreide inleiding werd al duidelijk waar ons onderwijs om draait. Om de vijf beloftes die we in ons inspiratiedocument hebben beschreven. We hebben geleerd dat we dat het beste kunnen waarmaken door middel van het agoramodel met zijn pijlers. School werd en is een oefenplek geworden voor onze leerlingen, zodat ze hun talenten en verlangens kunnen leren kennen en ontwikkelen.

In de inleiding werd ook de balans die we blijvend willen realiseren tussen de domeinen al uitgelicht. Per netwerk kan die gewenste balans, zoals eerdergenoemd, verschillend zijn. Per netwerk worden daar plannen op gemaakt.

Context, visie en missie van de school

Openbaar onderwijs betekent binnen ons bestuur dat alle leerlingen welkom zijn op onze school. Ons onderwijs is zo ingericht en onze opvoedkundige aanpak is zodanig, dat ieder kind, met welke godsdienstige, culturele of sociale achtergrond dan ook, zich op onze school thuis kan voelen.



Wij vinden het belangrijk, dat kinderen met diverse achtergronden elkaar in de school ontmoeten en met elkaar leren omgaan. De algemeen geldende waarden en normen staan hierbij centraal. Wij willen dat onze leerlingen actieve burgers worden van onze maatschappij. Als Twijn accentueren we hierbij nog aspecten als *godsdienstbehendigheid* en *diversiteitsbehendigheid*. Deze twee aspecten verbinden we verderop met Burgerschap en Inclusiviteit.

Speciaal en specialistisch onderwijs is niet altijd in de buurt en ouders en leerlingen van de Twijn hebben dus niet altijd de keuze om dicht bij huis een bij hun overtuiging of religie passende school te vinden. Daar houden we expliciet rekening mee door ook voor die leerlingen godsdienstonderwijs mogelijk te maken, naast het aanbieden van andere overtuigingen, visies en achtergronden. Dit in het kader van de al genoemde diversiteits- en godsdienstbehendigheid. Uiteraard levert dit spanningsvelden op die we in deze periode samen met onze medewerkers en ouders willen proberen te hanteren. Verderop zal daarom wat uitgebreider stil worden gestaan bij de ondersteuning van onze medewerkers bij die hantering.



Context van de school

De Twijn heeft een regionale functie en werkt daarin samen met allerlei partners. Ondanks vereveningsopdrachten is het aantal leerlingen de afgelopen jaren sterk gegroeid. Genoemd is al dat we met ons expertiseteam tot ver in de regio scholen ondersteunen om leerlingen daar passend onderwijs te bieden.

Vanuit het strategisch beleidsplan OoZ

De organisatie beweegt vanuit het DNA met daarin relatie, eigenaarschap en maatwerk als belangrijke instrumenten waarmee we het onderwijsaanbod vorm willen geven. Voor de komende planperiode is gekozen voor vier thema's: burgerschap, inclusiever onderwijs, kansgelijkheid, duurzaam in beweging. De waarden van openbaar onderwijs; gelijkwaardigheid, vrijheid en ontmoeting liggen aan de basis van deze thema's.

Strategisch beleid de Twijn

We continueren de indeling zoals toegepast in het vorige schoolplan: Onderwijs, Organisatie en Omgeving. Rond die indeling formuleren we onze nieuwe ambities en doelen.

Hantering

Openbaar onderwijs op zich vraagt veel van onze professionals. De nieuwe elementen uit het strategisch beleidsplan vragen in het bijzonder hanteringsvaardigheden. In de vorige schoolplanperiode hebben we geleerd dat veranderingen in je onderwijs, in de klassituatie en op netwerk en professioneel-niveau, balanceervaardigheden vraagt van onze mensen. Door de vitalisering van die netwerken, zoals in de vorige periode opgezet, willen we onze professionals helpen te leren balanceren met de spanningsvelden die bestaan tussen hun persoonlijke waarden, normen en aannames, die we in de samenleving tegenkomen. Die van ouders, van OoZ en van onze organisatie zoals in de Grondtoon weergegeven (normatieve professionaliteit). Als laatste zijn er de beroepscode's. We hebben geleerd dat veel onderwijsgeevenden in hun opleiding maar zeer beperkt hebben geleerd die beroepscode's en waarden te herkennen en in verbinding te brengen met de persoonlijke en organisatiecode's. Hier raken we al een belangrijke ambitie die we onder duurzaam bewegen terug laten komen. Hoe houden we onze mensen vitaal en balancerend met al die thema's en onderwerpen die in het onderwijs terecht komen? Daarbij zetten we de reeds ontwikkelde leervormen, o.a. intervisie en professioneel communiceren, verder in.

Burgerschap

Elke leerling vol vertrouwen de wereld in. Met een evenwichtig beeld van zichzelf én van de wereld om zich heen. Dat is waar we voor gaan. Daarom laten we in ons onderwijs leerlingen kennismaken met de wereld en alle omstandigheden die daarbij horen. En reiken we hen nú de kennis en vaardigheden aan die ze nodig hebben om volwaardig mee te kunnen doen aan de samenleving van morgen.

In de dagelijkse onderwijssituaties schenken we aandacht aan dit aspect en daarnaast zijn we wettelijk gebonden aan de leergebied overstijgende kerndoelen. In deze periode gaan we voor ieder netwerk op maat een programma opzetten. Een programma dat verbinding heeft met een andere ambitie die we meenemen uit het oude schoolplan, namelijk het weerbaar maken van onze leerlingen; ze nog meer dan nu uit te dagen met weerstanden om te gaan. Daarnaast ambiëren we dat onze leerlingen, godsdienst- en diversiteitsbehendig worden. We doen dit door de pijler filosofie hiermee uit te bouwen.

Binnen de huidige lessen wordt al gewerkt aan interculturele competenties, internationale oriëntatie en persoonlijke ontwikkeling, De nadruk ligt dan op onderzoeken en samenwerken. We hebben de ambitie een integrale aanpak te ontwikkelen. Binnen één netwerk is daar al een start mee gemaakt. Daarbij ondersteunen we onze medewerkers, zoals we al benadrukten, bij de hantering van alle bestaande spanningsvelden.

Uiteraard bouwen we met betrekking tot dit strategisch aandachtspunt juist voort op de reeds gerealiseerde subjectivering van ons onderwijs, waarin de ontwikkeling van de persoon van de leerling in relatie met de wereld centraal staat.

- Samen met de Ambelt formuleren we een heldere visie op burgerschapsontwikkeling. We accentueren daarbij digitale geletterdheid, gecijferdheid, bewustwording en hantering.
- We nemen de ontwikkeling tot een democratisch burger mee in onze portfolio-opzet.

Inclusiever onderwijs

Inclusiever onderwijs. Daarmee bedoelen we dat we leerlingen zoveel mogelijk samen laten leren, werken en spelen. Ongeacht achtergrond en met of zonder beperking. Dat is waar we naartoe willen. Zo draagt ons onderwijs bij aan een breder begrip voor elkaar.

We willen dat iedereen zich veilig voelt en kan meedoen op onze scholen. In het basisonderwijs, voortgezet onderwijs en het gespecialiseerd onderwijs. Geholpen worden bij het bereiken en benutten van je volledige potentieel, daar hebben alle leerlingen in onze ogen recht op. Ook wanneer extra ondersteuning of extra uitdaging nodig is. Van onze organisatie vraagt dat maatwerk, intensieve samenwerkingen en eigenaarschap.

We continueren onze combiplaatsen, waarbij we leerlingen én in het regulier onderwijs aanbieden én daar waar het niet anders kan in het SO. Het is onze intentie om te kijken of we dat ook voor het VSO kunnen realiseren, met name bij uitstroomprofiel Vervolgonderwijs.

Ons expertiseteam wordt voor andere besturen al vaak volop ingezet. We willen in deze periode, in afstemming en samenwerking met de Ambelt, ons zo inzetten dat expertise ingebracht en gebruikt kan worden in het regulier onderwijs. Door ons expertiseteam realiseren we sowieso passend of inclusief onderwijs door op scholen in de regio en in het Zwolse onze expertise zo in te brengen dat de leerlingen thuis nabij onderwijs kunnen blijven volgen.

Samen met de Ambelt zorgen we ervoor dat er zo geen leerlingen thuis komen te zitten. In dat verband onderzoeken we welk aanbod mogelijk nog ontbreekt.

Lat but not least gaan de uitstroomprofielen Vervolgonderwijs SO en VSO gericht kijken hoe we leerlingen, daar waar dat mogelijk en verantwoord is, kunnen laten invoegen in het regulier onderwijs. De genoemde combiconstructie zou hiervoor verder ontwikkeld kunnen worden. Binnen Vervolgonderwijs denken we voor onze leerlingen ook aan gezamenlijke activiteiten met het regulier onderwijs.

Samen met de Ambelt kunnen we onze reguliere collega's ook ondersteunen richting inclusief onderwijs. Onze expertise op het gebied van subjectiverend onderwijs, communicatie in de klas, leerling gesprekken, Pre-Fit, positieve gezondheid (expertiseteam) is voorhanden.

Als laatste gaan wij in deze periode nieuwe medewerkers werven die een achterstand hebben tot de arbeidsmarkt.

Kansengelijkheid

Voor ons betekent kansengelijkheid: verschillende omstandigheden, gelijke kansen. We willen dat elke leerling de kans krijgt om het beste uit zichzelf te halen. Ongeacht verschillen in achtergrond, talenten, mentale, fysieke of financiële mogelijkheden.

Op onze scholen is iedereen welkom, ze zijn de samenleving in het klein. Hier komen verhalen samen, ze geven ons kleur. We omarmen deze verschillen. Maar we leggen ons er niet bij neer als verschillen ervoor zorgen dat een kind op voorhand al achterstaat op de rest.

We willen dat elke leerling even kansrijk is in het volgen van onderwijs. Evenveel kans heeft om zichzelf te ontdekken. Uit te vinden wat het kan, talenten te ontplooien. Dat is onze missie.

Voor specialistisch onderwijs geldt dat we iedere dag bezig zijn, vaak in afstemming met Jeugdzorg, om leerlingen de beste kansen te bieden. Zowel als school, als thuis.

Door samenwerking met onze partners verstevigen we de positie van leerlingen. Niet in de laatste plaats door ze nog weerbaarder te maken. Door de werkzaamheden van ons Trajectbureau en de bredere ondersteuning in relatie daarmee, vergroten we in de komende periode de kans op een goede plek in de samenleving in de vorm van begeleid werk, betaald werk en/ of dagbesteding. In de laatste periode van het oude schoolplan zagen we dat door het tekort op de arbeidsmarkt leerlingen sneller een plek op die markt veroveren dan jaren daarvoor.

Daarnaast:

- We signaleren belemmeringen bij leerlingen die voortkomen uit taalverschillen, cultuurverschillen of armoede en we werken er samen aan om de verschillen kleiner te maken of op te heffen.
- We signaleren achterstanden in culturele ontwikkeling en gezond gedrag en werken erop samen om ze kleiner te maken.
- We signaleren leerachterstanden en werken eraan om ze kleiner te maken of op te heffen.
- We zorgen ervoor dat leerlingen soepel en kansrijk instromen, doorstromen en uitstromen.
- We zetten interne faciliteiten op, zoals verstrekking van lunches, fruit, etc. We werken hiervoor o.a. samen met het Jeugdeducatiefonds

Duurzaam in beweging

De samenleving is constant in beweging. Mensen ontwikkelen zich voortdurend, net als onze organisatie. In beweging zijn is aangesloten blijven, maar ook zoeken naar nieuwe kansen en mogelijkheden. Daarom maken we keuzes die bijdragen aan vooruitgang voor ons onderwijs, medewerkers en omgeving. We zijn duurzaam in beweging: we zijn wendbaar en veerkrachtig. Vindingrijk en innovatief. Maar we gaan niet mee met elke trend: we streven naar continuïteit. Kiezen voor doordachte en onderbouwde vooruitgang. Vanuit zorg voor elkaar én voor onze omgeving.

Genoemd is al dat we in deze periode de vitaliteit van onze medewerkers weer extra gaan ondersteunen. Door coaching, intervisie en gerichte netwerkontwikkeling. Het ondersteunen van onze medewerkers bij het hanteren van de spanningsvelden die ontstaan met o.a. deze nieuwe thema's wordt in het eerste jaar van het plan uitgewerkt in concreet aanbod en intervisieprogramma's. Anderen helpen leren te balanceren, is wellicht een van de belangrijkste leidinggevende taken voor de toekomst. Dat sluit naadloos aan bij onze visie op leiderschap zoals vertaald in de Grondtoon.

Doorbouwen

In de vorige periode is onze innovatieve kracht verder toegenomen. Genoemd is al dat we naast de geformuleerde en behaalde onderwijsambities voor nieuwe doelgroepen onderwijs hebben gerealiseerd. Voor deze periode verduurzamen we dat verder en gaan we nieuwe pilots aan, zoals het onderwijs brengen en geven op andere plekken dan in het schoolgebouw.

We werken mee aan werelddoelen voor duurzame ontwikkeling

We doen dat door in de komende jaren een nieuwe pijler ecologie te ontwikkelen en in te voeren. Dat is de onderwijskundige kant. In de periode van het vorige schoolplan werd al ervaring opgedaan met buiten onderwijs, gerelateerd aan natuur en duurzaamheid, etc. Een beeld is dat leerlingen over vier jaar op een andere plek dan de school, maar meer in de natuur of gerelateerd aan de natuur, onderwijs ontvangen en oefenen in duurzaamheid en bewustwording daarvan. Deze pijler heeft ook praktische en organisatorische aspecten. In onze bedrijfsvoering en huisvesting willen we uiteraard ook duurzaamheid realiseren. Dit schoolplan op zich is een voorbeeld van duurzaamheid omdat het voortborduurde op wat we daarvoor geleerd hebben en willen verdiepen. In feite zien we een beleidslijn van jaren.

Uiteraard streven we ook naar duurzame inzetbaarheid voor ons personeel, waarbij we conform de visie op een netwerkorganisatie stevig blijven inzetten op relatie en vitaliteit. Zo willen we een aantrekkelijk en goede werkgever zijn waar welzijn en ontwikkelingsmogelijkheden voor mensen en specialistische innovaties in het oog springen. Dat geldt ook voor de reeds genoemde strategische partners en de verduurzaming en verdieping van de relaties met hen.

Op leerlingniveau zijn we in de vorige periode gestart met een project bewegend leren. Na evaluatie gaan we de daar ontwikkelde aanpakken en methodieken Twijnbreed invoeren. Dit doen we uiteraard met en ook vanuit de pijler bewegen. Hier staan aspecten als doorzettingsvermogen, balans, leren samenwerken, in conditie komen en blijven voor, zover dat mogelijk is voor onze leerlingen, centraal. Naast dit aspect gaan we als het om duurzaamheid en gezondheid gaat nog meer inzetten op preventie, Pre-Fit en positieve gezondheid. We evalueren de eerste pilots en gaan dit dan Twijnbreed invoeren. Zo stimuleren we leerlingen in het ontwikkelen van een bewuste houding en gezond gedrag; houden we ze door de pijler beweging fysiek en mentaal in conditie

Als laatste blijven we als het om duurzame inzetbaarheid gaat vasthouden aan wat is beschreven in het strategisch HR beleidsplan, Jij en OOZ. In 2023 wordt dat geactualiseerd.

Toelating leerlingen

Als school stralen wij actief uit, dat alle leerlingen welkom zijn. Dit betekent niet, dat wij alle leerlingen die zich bij ons aanmelden, kunnen toelaten. Wij kunnen de toelating weigeren als wij de specifieke zorg, die een leerling nodig heeft, niet kunnen bieden of als toelating van een leerling tot ernstige verstoring van de rust en orde op school leidt. In ons schoolondersteuningsprofiel staat beschreven welke ondersteuning wij bieden. Dit doet echter niet af aan ons principiële uitgangspunt dat bij ons toelating de regel is en weigering de uitzondering. Weigering van een leerling vindt altijd gemotiveerd en uitsluitend op basis van in wet- en regelgeving vastgestelde criteria plaats. Wij hanteren geen oneigenlijke gronden voor het niet toelaten van een leerling.

Onderwijs en ondersteuning

Openbaar onderwijs

OOZ is er voor iedereen. We brengen mensen bij elkaar. OOZ heeft dan ook de unieke positie om jonge mensen vroeg vertrouwd te maken met verschillen. Vanuit onze openbare identiteit streven we naar ontmoeting, gelijkwaardigheid en vrijheid. Dit is van invloed op de keuzes die we maken. Zo is iedereen welkom op onze scholen. En hebben we met ons primair, voortgezet en gespecialiseerd onderwijs voor elke leerling een onderwijsaanbod dat past bij mogelijkheden, persoonlijke voorkeuren en interesse. Werken we samen aan het beste onderwijs voor elke leerling. Relatie, eigenaarschap en maatwerk zijn de instrumenten waarmee we dat aanbod vormgeven.

Kwalificatie

De Twijn heeft het zogenaamde doelgroepenmodel ingevoerd en zo ook de eigen schoolstandaard bepaald. Een en ander, oftewel het cognitieve deel van ons onderwijs, is in ParnasSys en Somtoday beschreven. Daar vanuit worden planningen gemaakt en doelen gesteld. Er wordt zo gericht met leerdoelen gewerkt.

Zo hebben we leerlijnen voor het uitstroomprofiel dagbesteding (Plancius) en arbeidsmatige dagbesteding (o.a. Deviant, sleuteldiploma) en vervolgonderwijs.

Binnen het uitstroomprofiel vervolgonderwijs wordt met een PTA gewerkt voor VMBO Basis en Kader. In dat document is ook het onderdeel toetsen uitgewerkt. In de onderbouw werken we met Cito en het adviessysteem VAS.

Leerlingen die VMBO TL en HAVO volgen (we bieden soms ook IVIO-ondersteuning aan; de vakken zijn in de schoolgids beschreven) ronden hun opleiding af met een staatsexamen. Profielen die we aanbieden:

- VMBO BB en VMBO KB: Profiel economie en ondernemen.
- VMBO TL: Profielen zorg en welzijn, landbouw, economie, techniek.
- HAVO: Profielen cultuur en maatschappij, economie en maatschappij, natuur en gezondheid, natuur en techniek.

Er is sprake van de ZML-leerlijnen Basis, Passend Perspectief en er wordt gewerkt met referentieniveaus (in het doelgroepenmodel).

Bij uitstroomprofiel vervolgonderwijs ligt de focus op het behalen van de examens. Hier werken we met leergebied-overstijgende vakken. Op het SO volgen we leerlijnen en landelijk geformuleerde toetsen.

Aanbod

Vanuit onze onderwijsvisie zien we in ons onderwijsaanbod nadrukkelijk de pijlers van ons agoramodel terugkomen. Er ligt per uitstroomprofiel een aanbodplanning. De verdere uitrol van het agoramodel is onderdeel van dit schoolplan en zal per leerroute verschillende gevolgen voor de lessentabellen hebben.

In onze schoolgids staat uitgewerkt, welke vakken we nog meer geven.

We hebben de ambitie om per pijler te beschrijven wat de effecten van dat deel van het onderwijs zijn geweest, o.a. door middel van portfolio's.

De doorgaande leerlijnen zitten in onze schoolstandaard in het doelgroepenmodel.

Taalachterstanden zien we van oudsher bij een deel van onze doelgroepen (dan zit het zoveel mogelijk in het taalaanbod verwerkt in de dagelijkse praktijk), maar ook bij leerlingen die vanuit hun herkomst geen, of in beperkte mate, Nederlands spreken. We verweven dit zoveel mogelijk in ons dagelijks aanbod en gaan in deze periode, o.a. door de toegekende subsidie basisvaardigheden, nog meer aandacht schenken aan de basisvakken zoals taal.

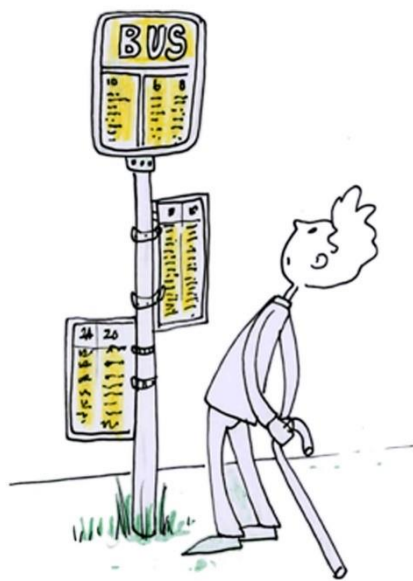
Voor leerlingen die dicht tegen regulier onderwijs aanzitten hebben we de ambitie om binnen OoZ plek voor een aantal van onze leerlingen te vinden. Praktische belemmeringen houden dat nu nog tegen.

Aandacht hiervoor zit standaard in ons aanbod. Daarnaast zetten we vanuit revalidatie, maar ook vanuit eigen middelen logopedie in. Dit naast ons NT2 onderwijsaanbod. Uiteraard hebben ook onze taalspecialisten hierbij een belangrijke rol. Hier ligt wel een ambitie richting een pilot overigens.

In het hoofdstuk over kwaliteitszorg komt de ambitie terug om ook op groeps- en schoolniveau te beschrijven waar we qua opbrengsten tevreden mee zijn; waar we naar streven.

Aandachtspunt dat we in dit plan meenemen is dat we de doorgaande leerlijnen tussen SO en VSO beter in kaart willen brengen en op elkaar willen afstemmen.

Qua aanbod is er als laatste de al genoemde ambitie om een laatste pijler te ontwikkelen namelijk de pijler ecologie.



Praktijkvorming/ stage

Op de Twijn volgen alle leerlingen praktijkmodules binnen verschillende vakgebieden en sectoren. Daarnaast lopen de leerlingen uit de uitstroomprofielen arbeid en dagbesteding stage. De kerndoelen zijn hierbij richtinggevend. Tevens gaan ook de VMBO basis en kader leerlingen uit het profiel vervolgonderwijs in hun derde en vierde leerjaar op stage. Deze laatste stage kent geen wettelijke verplichting, echter hiervoor wordt bij de Twijn nadrukkelijk gekozen.

Voor de uitstroomprofielen dagbesteding en arbeid kennen we de volgende opbouw. Het gaat in dit deel van ons onderwijs weer sterk om subjectivering, maar ook om socialisatie. Om werknemersvaardigheden en arbeidsvaardigheden, met een goede balans tussen deze vaardigheden en aandacht voor de ontwikkeling van de persoon van de leerling.

- Fase 1, **oriëntatiefase**: geen stages, wel praktische opdrachten op school en brede oriëntatie op verschillende branches en beroepssectoren, door o.a. excursies naar bedrijven en instellingen.
- Fase 2, **ervaringsfase**: schoolinterne stages en/ of groepsstages, praktijkmodules, brancheopleiding.
- Fase 3, **transitiefase**: beroeps-/ arbeidvoorbereidende stages en plaatsingsstages, brancheopleiding en certificering.

Alle stages bieden een realistische, levensechte leer- en werkomgeving. Echter, een realistische omgeving resulteert niet automatisch in leren. Daarom bieden we op de Twijn een passende combinatie van leren en werken aan. Dat wil zeggen dat de leerling de verschillende stages doorloopt en daarnaast deelneemt aan praktijkmodules en brancheopleidingen.

Hoofddedachte binnen het uitstroomprofiel arbeid is dat alle aangeboden praktijkvakken, modules, groeps- en individuele stages slechts middelen zijn in het ontwikkelingsproces van de leerling. Het hoofddoel is het verwerven van voldoende algemene arbeidsvaardigheden en sociale vaardigheden

die de leerling uiteindelijk in staat stellen als prettige werknemer in een arbeidsorganisatie te participeren. Mentoren, vakdocenten, trajectbegeleiders en collega's zijn ervan doordrongen dat de stage, de praktijkles groen of de brancheopleiding horeca geen doelen op zich, maar steeds een middel zijn.

Onderwijs aan nieuwkomers

We hebben een NT2 aanbod; een pilot die we in deze periode structureel gaan maken voor leerlingen met een verstandelijke beperking.

De andere ambitie is om leerlingen die dicht tegen regulier onderwijs aanzitten, gebruik te laten maken van het OOOZ aanbod. De huidige vaak praktische belemmeringen moeten dan opgeheven worden.

Verdere ambities

We onderzoeken of we een entree constructie moeten aanbieden aan onze leerlingen om de overgang naar het MBO te verbeteren.

Diplomering en certificering

Dit staat beschreven in onze schoolgids

Socialisatie

Binnen het domein socialisatie en in verbinding met burgerschapsonderwijs, werken we met Zien (daar zit het cognitieve deel in verwerkt) en het materiaal dat van daaruit beschikbaar is voor in de klassen. Voor een van de VSO leerroutes werken we met de groeiwijzer. We werken zo vanuit een schoolstandaard. We focussen op het welbevinden van onze leerlingen en dat geldt ook voor aspecten als veiligheid, pesten, etc. Jaarlijks wordt dit gemeten en gemonitord op leerling- en leerkrachtniveau. Per jaar worden er plannen gemaakt en doorgevoerd.

Binnen het domein socialisatie beschikken we over leerlijnen. Daarnaast worden er ook projecten en bijzondere activiteiten over het domein georganiseerd.

Voor alle domeinen geldt dat we geïntegreerd, dus in de dagelijkse praktijk en in handelen van de leerkracht, in de klas aan deze domeinen werken. Voor een deel van onze doelgroepen vaak zo praktisch mogelijk.

Ook in SEO besteden we veel aandacht aan vaardigheden die nodig zijn om in onze samenleving te kunnen functioneren. Dit komt terug in de ambities van de school voor dit onderwerp.

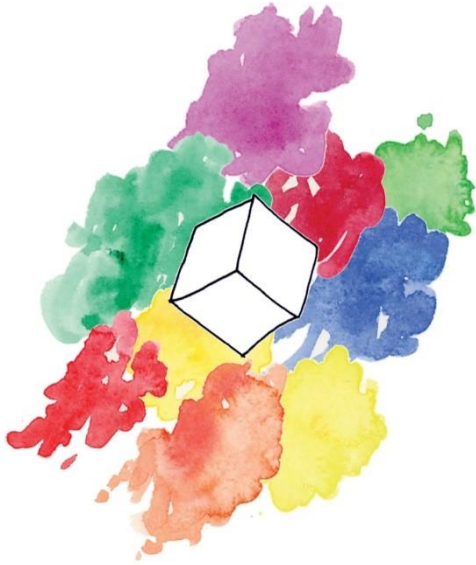
In deze nieuwe periode zullen we de weerbaarheid en veerkracht van onze leerlingen nog meer centraal stellen. O.a. gericht op seksualiteit en zelfs criminaliteit.

Vanuit het agoramodel is de pijler filosofie in ontwikkeling, waarbinnen we het aspect godsdienstbehendigheid en diversiteit uitwerken; het kunnen omgaan met verschillen in onze democratische samenleving.

Burgerschap en socialisatie liggen dicht bij elkaar. In de overstijgende leergebieden vinden we de kerndoelen die we daarbij volgen.

We werken met Zien. Dit is een pedagogisch-didactische aanpak en het laat de sterke en minder sterke kanten van een leerling zien, die je dan ook gericht kunt ontwikkelen en of bestendigen.

De subjectivering of persoonsvorming van de leerling zit al zo verweven in ons onderwijs dat we daar bestendigen en nieuwe accenten zoals burgerschap en inclusiviteit leggen. Met betrekking tot deze onderwerpen worden verderop ambities geformuleerd. In feite gaan we de rond de subjectivering van ons onderwijs opgebouwde oefenplekken nu richten op deze thema's: oefenen in burgerschap, godsdienstbehendigheid, diversiteitsbehendigheid, weerbaarheid en veerkracht.



Didactisch handelen

Door de grote verschillen in doelgroepen variëren we in ons didactisch handelen. We hebben in de afgelopen periode een schooleigen didactische standaard ontwikkeld, die is ingevoerd in DOT en daardoor ook inspectieproof is. Er zitten elementen in van het directe instructiemodel tot Teach en dus ook eigen accenten, o.a. gericht op subjectivering.

De standaard wordt in deze planperiode in ieder netwerk ingevoerd en ook gekoppeld aan én beeldcoaching én lesbezoeken. Naast deze monitoring wordt er ook ingezet op intervisie.

Pedagogisch klimaat

We hebben in de vorige periode voor dit aspect een schooleigen pedagogische en communicatieve standaard ontwikkeld die we deze periode gaan invoeren, o.a. ook weer in DOT. In de genoemde lesbezoeken volgen we zowel het didactisch als het pedagogisch handelen.

In de Grondtoon is ons pedagogisch klimaat uitgebreid beschreven, ook in relatie met het didactisch handelen.

Als laatste is er voor de grote groep zorg-/ onderwijsassistenten een eigen standaard ontwikkeld. Ook deze standaard wordt in deze periode ingevoerd en gekoppeld aan intervisie en andere leervormen.

Veiligheid

We willen, dat alle leerlingen, medewerkers en bezoekers zich op onze school veilig voelen. Dit heeft niet alleen te maken met de fysieke veiligheid, maar ook met de sociale veiligheid. OoZ heeft een schoolveiligheidsplan. Het schoolveiligheidsplan is bestemd voor alle scholen en bestaat voor een deel uit een uniform gedeelte met daarin afspraken, stappenplannen en regelingen die voor heel OoZ van toepassing zijn. Het schoolveiligheidsplan biedt ruimte voor school-specifieke situaties en werkwijzen. Het schoolveiligheidsplan is een blijvend gespreksonderwerp binnen de school. Het veiligheidsplan is te raadplegen op: www.ooz.nl/governance/.

Een veilig leer- en werkklimaat én een goede samenwerking tussen leerling en hun ouders/ verzorgers enerzijds en (medewerkers van) de school anderzijds is een randvoorwaarde om te komen tot een gezonde groei en ontwikkeling van leerlingen in het onderwijs. Daarbij horen ook regels over hoe wij met elkaar omgaan en over gedrag, rekening houdend met het karakter van het openbaar onderwijs.

Van leerlingen en ouders/ verzorgers verwachten we dat deze op onze school en daarbuiten zelf de afweging maken welk gedrag passend is en welk gedrag niet. We hebben een aantal basale gedragsregels opgesteld die daarbij kunnen helpen. Deze regels gelden op alle scholen vallend onder OOOZ ongeacht de leeftijd, het niveau, etc. van de leerling. De gedragscode kan niet in elke denkbare situatie voorzien.

De gedragsregels worden met enige regelmaat in de klas en tijdens ouderbijeenkomsten besproken en aan de orde gesteld. In aanvulling op de gedragscode kunnen per school nadere en aanvullende (gedrags)regels gelden. De gedragscode is te raadplegen op: www.ooz.nl/governance/.

We hebben gekozen voor een brede aanpak ten aanzien van pesten die terugkomt binnen de school en de lessen. We werken aan pestgedrag middels gesprekken en lessen. Binnen de school treden we als team op tegen pestgedrag en maken we dit bespreekbaar bij leerlingen en hun ouders/ verzorgers.

Het aanpakken van het pesten doen we door middel van de 5-sporenaanpak. Deze aanpak is gericht op de gepeste leerling, de leerling die pest, de groep, de ouders/ verzorgers en de school. Door op alle 5 fronten pesten aan te pakken, is het voor leerlingen prettig om op onze school te komen. Je veilig voelen, mogen zijn wie je bent en ruimte krijgen om je verder te ontwikkelen, staan hierin centraal.

Belangrijk aandachtspunt richting een groot deel van onze leerlingen is dat leerlingen zich niet altijd bewust zijn van het effect van hun gedrag op anderen. We hebben gekozen voor een brede aanpak die terugkomt binnen de school en in de lessen. We werken aan pestgedrag middels gesprekken, de lessen maatschappijleer, een anti-pestprogramma, oefeningen in het portfolio en het ondertekenen van het protocol. Binnen de school treden we als team op tegen pestgedrag en maken we dit bespreekbaar bij leerlingen en ouders/ verzorgers. Verder is er binnen de school een contactpersoon aangesteld bij wie leerlingen en ouders/ verzorgers terecht kunnen als er sprake is van pesten of willen praten over een situatie waarin wordt gepest. Voor onze school zijn Tineke Kamphuis (SO) en Mirjam Korterink (VSO) de interne contactpersonen.

Het onderwerp veiligheid is in 'Zien' verwerkt met daarin ook allerlei materiaal voor de dagelijkse praktijk. We werken zo preventief en doorlopen ook de PDCA-cyclus. Naar aanleiding van de meting zijn verbeterplannen gemaakt. De invoering en evaluatie daarvan loopt door.

Voor het curatieve deel van veiligheid en pesten formuleren we de ambitie dat we zowel op groeps- als leerlingniveau gericht beleid willen ontwikkelen, waarbij leerlingen zo vroeg mogelijk leren te verwoorden wat ze ervaren, gekoppeld aan uiteraard weerbaarheid. Hier hebben we o.a. verschillende programma's voor ontwikkeld binnen SEO: Rots en Water, weerbaarheidstrainingen en denken, voelen, doen.

We hanteren pestprotocollen en dat geldt ook voor digitaal pesten. Sociale mediawijsheid staat hoog op onze agenda en zal ook tot pilots leiden deze schoolplanperiode. Zo gaan we in het eerste jaar van dit plan bijvoorbeeld binnen een aantal groepen van ons VSO 'Welovesociety' uitzetten. O.a. gerichte scholing aan onze mensen op het gebied van online privacy, cyberpesten en gamen.

Daarnaast is het onze ambitie, zoals al eerder genoemd, om het thema seksualiteit (een behoorlijk percentage van onze leerlingen wordt al of wordt later misbruikt) meer onderdeel te laten zijn van ons onderwijs. Hier ligt ook weer een relatie met persoonsvorming. Het gaat om voorlichting, maar ook om het weerbaar maken van onze leerlingen. Lhbtqia+ werkgroep.

Er zijn al jongens- en meidengroepen.



Onder het kopje veiligheid scharen we ook de aandacht die we willen geven aan het verwerken van en een plek geven aan de beperkingen die leerlingen ervaren, lotgenootcontacten en omgaan met verlies. Kortom aspecten van persoonsvorming die in ons onderwijs op natuurlijke wijze aan de orde horen te komen.

De wijze waarop wij de sociale veiligheid monitoren, wordt beschreven bij het hoofdstuk kwaliteitszorg.

Onderwijstijd

Leerlingen hebben recht op voldoende uren onderwijs (onderwijstijd). Daarom is voor het basisonderwijs, het voortgezet onderwijs en het speciaal (voortgezet) onderwijs wettelijk vastgesteld hoeveel uur onderwijs leerlingen moeten (kunnen) volgen.

We hanteren het traditionele schooltijdenmodel. Voor het SO totaal 940 uur en voor het VSO 1000 uur. Binnen het SO geldt dat er les is vanaf 08.45 tot 15.00 uur (Violierenstraat en Sleedoorstraat van 08.30 tot 14.45 uur) en op woensdag van 08.45 tot 12.30 uur (Violierenstraat en Sleedoorstraat van 08.30 tot 12.15 uur). Binnen het VSO en binnen netwerk dagbesteding SO geldt dat er school is van 08.30 tot 15.00 uur en op woensdag van 08.30 tot-12.45uur.

Afwijkingen, onder andere voor leerlingen die langdurig ziek zijn, zijn in het OPP opgenomen en verantwoord.

Samenwerking/ partners en ouders

Onze belangrijkste partners en onze ambities daaromtrent zijn al benoemd. Wij werken daarnaast samen met onze collega-scholen om inclusiever onderwijs binnen onze samenwerkingsverbanden voor passend onderwijs te realiseren. Daarnaast werken wij samen met onze partners in het sociaal domein in de zorg voor kinderen die in de knel komen. De ambities rondom een in te richten OT en het realiseren van populatiebesteding is al genoemd.

Ook met de collega SO scholen werken we intensief samen om zo een dekkend aanbod te realiseren in de regio en expertise uit te wisselen.

Er is in de vorige periode een ouderklankbordgroep opgericht en een stuurgroep waardoor we onderwerpen met ouders kunnen voorbespreken, maar waardoor ze ook breder kunnen meedenken over ons onderwijs.

Een werkgroep communicatie heeft onze visie vertaald naar een voor ouders goed te lezen document. Ook het doelgroepenmodel dat we hanteren is vertaald naar een ouder versie.

In deze planperiode breiden we die producten per netwerk uit naar actuelere indrukken over het onderwijs (filmpjes) voor ouders en leerlingen.

Ondersteuning

Aanbod in ondersteuning

In ons schoolondersteuningsprofiel (SOP) staat onze ondersteuning uitgewerkt. We bedienen daarnaast, door samenwerking met onder andere zorgpartijen en revalidatie, onze leerlingen met speciale onderwijs- en zorgbehoeftes.

We bieden onze leerlingen naast het onderwijsprogramma, ondersteuning waar nodig. We zetten hiervoor specialistische medewerkers in, georganiseerd in een zorgteam SO en VSO. Onze zorgstructuur is in de laatste fase van het vorige plan aangepast aan het aantal leerlingen en de veranderde doelgroepen.

In het ontwikkelingsperspectiefplan wordt ogenomen voor welke begeleiding en/ of behandeling een leerling in aanmerking komt.

We hebben in de eerste periode van dit plan, de ambitie om Twijnbreed de opzet van de zorgteams nog eens goed te analyseren en te verbeteren.

De commissie van begeleiding stelt het ontwikkelingsperspectiefplan formeel vast. En volgt de ontwikkelingen van de leerling. Er wordt ook preventief gewerkt rondom zorgvragen die betrekking hebben op alle gebieden waarbij de leerling extra ondersteuning nodig heeft.

Aandachtspunt is de rol van het CvB nog eens goed te onderzoeken en waar nodig bij te stellen. Ook de bij ons zo dominante gedachte van één-kind-één-plan willen we verder actualiseren.

Op gemeentelijk niveau zal er in de eerste periode van het schoolplan een OT worden ingericht bij twee netwerken. Daarna moet eindelijk de stap gemaakt worden naar populatiebesteding. Ter voorbereiding zijn we onlangs begonnen met de methodiek van de Persona's, waardoor we voor leerlingen waarvoor het onderwijsaanbod maar ook de middelen niet toereikend zijn de middelen aan laten vullen vanuit de samenwerkingsverbanden en gemeenten.

Externen

O.a. het sociaal wijkteam, de GGD, jeugdarts GGD en andere partijen werken met ons samen. Op het gebied van zorg onze zorgpartners, de Kameel, PGVZ en Frion, maar ook De Regge, Nouwels en Vogellanden.

We hebben wel als doel gesteld om kijkend naar onze veranderde doelgroepen ook aanvullende externe expertise aan ons te binden. We redden het niet meer met alleen een jeugdarts.

Proces van ondersteuning

Leerlingen hebben in hun groep alleen een basisondersteuning, Dat varieert per schoolsoort, maar alle leerlingen hebben een mentor. In de leerlingenbesprekingen worden alle leerlingen besproken met leden van Cv B. Daardoor wordt de voortgang van iedere leerling gemonitord.

We hebben als ambitie voor dit plan om met betrekking tot die leerlingenbesprekingen te onderzoeken wat we daar, en van wie, aan informatie en inzichten willen laten inbrengen (werkgroep brillen).

Zicht op ontwikkeling

We zoeken bij de ontwikkeling van onze leerlingen altijd naar de zone van de nabije ontwikkeling.

Leerlingniveau

Tijdens de schoolperiode worden de vorderingen van een leerling gemonitord met behulp van o.a. methodegebonden en onafhankelijke toetsen. Hiermee worden in elk geval de kennis en vaardigheden op het terrein van Nederlandse taal, rekenen en wiskunde gemeten.

In het ontwikkelingsperspectiefplan (OPP) wordt de ontwikkeling van iedere leerling beschreven en geëvalueerd. Dit is het belangrijkste document voor leerling, ouders/ verzorgers en school, in relatie met de cyclus leerlingzorg onder regie van de Commissie voor de Begeleiding (CvB).

Het doelgroepenmodel dat we hanteren voor het cognitieve deel is al genoemd. De cyclus leerlingzorg staat hierin centraal.

We noemden al onze toets inzet en organisatie. We werken daarnaast met observaties.

We willen hierbij ook één-kind-één-plan (EKEP) noemen. Deze werkwijze en cyclus doorlopen we voor een deel van onze leerlingen in nauwe afstemming met Vogellanden, Centrum voor revalidatie en bijzondere tandheelkunde.

Ouders worden meestal drie keer per jaar en voor het uitstroomprofiel Vervolgonderwijs, VSO, twee keer per schooljaar geïnformeerd over de vorderingen van hun kind.

Groepsniveau

Uit ons leerlingvolgsysteem destilleren we ook groepsanalyses, onder andere met 'Zien' en 'de Groeiwijzer' als het om de sociaal-emotionele kant gaat. De verschillen kunnen op groepsniveau en per jaar heel groot zijn, juist omdat we op basis van maatwerk onderwijs geven. Analyses vanuit de leerlingenbespreking en CvB's bespreken we met het netwerk.

Schoolniveau

Jaarlijks in december monitoren wij de opbrengsten van ons onderwijs en ook de bestendinging. In januari worden die geanalyseerd en vertaald naar verbeterplannen. We vertalen zo ook de feedback, signalen vanuit bijvoorbeeld het MBO, of werkplekken, naar ons onderwijs.

We volgen zo de tendens en de verwachting dat steeds meer leerlingen, die g een diploma meer zullen halen, op de plek terechtkomen die wenselijk is.

Hier ligt ook de relatie met onze visie subjectiverend onderwijs te realiseren, omdat juist dan de ontwikkeling van de persoon van de leerling belangrijker wordt voor zelfs die uitstroomprofielen waarbij kwalificatie voorliggend is.

We hebben dus als ambitie op groeps- en schoolniveau in de eerste periode van het plan vast te stellen waar we naar streven en wanneer we tevreden zijn.

Bij het hoofdstuk kwaliteitszorg komt dit terug in een gezamenlijke aanpak met de Ambelt.

Medewerkers

Bevoegde en bekwame medewerkers

Op onze school is iedereen, die bevoegd en/ of bekwaam is, benoembaar, ongeacht levensovertuiging, godsdienst, politieke gezindheid, afkomst, geslacht of seksuele geaardheid. Wij stralen dit als school actief uit. Wij verwachten wel van onze medewerkers dat zij werken, volgens de beginselen van het openbaar onderwijs. In de gesprekkencyclus komt periodiek aan de orde op welke wijze individuele medewerkers hier concreet invulling aan geven.

Alle medewerkers die in contact staan met leerlingen binnen onze scholen, beschikken over een verklaring omtrent gedrag (VOG).

We werken met gediplomeerde leerkrachten, assistenten, etc. In de voorgaande periode zijn bijvoorbeeld praktijkdocenten opgeleid voor onze praktijkvakken en onze visie daarop.

Ieder netwerk vraagt iets anders in het kader van dit onderwerp en dat doen we daarom zoveel mogelijk op maat. Op maat richting individuen en richting de netwerken.

Met extra aandacht voor startende collega's die we zo ook nadrukkelijk op onze visie (inspiratiedocument) en cultuur willen meenemen, maar ook op de specifieke eisen die de doelgroepen stellen en de specialistische kennis die dat vraagt.

Voor deze startersgroep hebben we een inwerktraject en een inwerkmaatje per netwerk plus scholingsmomenten. De nog betere ondersteuning van starters is al genoemd en nemen we als ambitie mee in dit plan.

Als laatste beschikken alle medewerkers die in contact staan met onze leerlingen over een verklaring omtrent gedrag. (VOG)

Professionalisering

Hier zien we een relatie met het speerpunt duurzaam bewegen. Daar zijn al ambities over geformuleerd. We stimuleren medewerkers zich in hun loopbaan duurzaam te ontwikkelen. Met een ideale klus waarin ze op hun plek zijn, een goede balans tussen werk en privé met eigenaarschap over de eigen loopbaan.

De professionalisering van onze medewerkers is in lijn met het strategisch HRM-beleid van OOZ. Het HR beleid is te raadplegen op: [Default \(sharepoint.com\)](https://sharepoint.com), tegel: Jij&OOZ. Dit beleid zal worden geactualiseerd in 2023.

De professionalisering van onze medewerkers is zo in lijn met het strategisch HRM-beleid van OOZ. We realiseren scholing deels intern door de expertise die je nodig hebt om hier te kunnen werken en te kunnen anticiperen op de veranderende doelgroepen te delen. Een ander deel halen we via externe partijen binnen. We koppelen de aandacht voor relatie en communicatie in de eerste twee jaar van dit plan aan ontwikkelingen en initiatieven vanuit de netwerken zelf. Deze zijn in de vergezichten terug te vinden, o.a. verbindend gezag, aandacht voor gedrag, agressie, psychiatrie, LACCS, gespreksvoering rondom LOB en e-learning.

Een geformuleerde ambitie is een verbinding te leggen tussen de scholing en professionalisering van de Twijn en de Ambelt, maar ook met het nieuwe professionaliseringsbeleid van OOZ. We zien daar ook juist vanuit specialistisch onderwijs een opdracht om expertise beschikbaar te stellen voor de andere sectoren van OOZ en uiteraard breder. Ons gezamenlijk expertiseteam herbergt expertise op het gebied van medisch/ lichamenlijk, cognitief en gedrag.

Aandacht voor communicatie, relatie en vitalisering, oftewel duurzaam bewegen

Al in de periode van ons eerste ID, is aandacht voor wat wij professioneel communiceren noemen ontstaan. Het leren communiceren volgens onze visie, onder andere de mensvisie zoals beschreven in het inspiratiedocument, in relatie met de pijler relatie, wordt vooral met elkaar in de netwerken geoefend. Hier ligt ook een relatie met de vitalisering van onze netwerken zoals eerder genoemd (onder andere de genoemde netwerkcodes). We gaan in het derde en vierde jaar van dit plan ieder netwerk en iedere medewerker weer scholen en trainen in het voeren van gesprekken met behulp van de concrete handvatten en materialen die we de afgelopen jaren zelf als support op maat ontwikkeld hebben.

Vooraf het voeren van gesprekken met ouders krijgt aandacht, maar ook het voeren van gesprekken met leerlingen waarbij we de leerling aan het roer willen zien. Door een aanbod van nascholing ingericht op het niveau van starter, basisbekwaamheid en vakmanschap.

Daarnaast hebben we een structuur van intervisie (netwerkniveau ondersteund door support), inzet beeldcoaches, lesbezoeken in het kader van pedagogisch en didactisch handelen. etc.

Professioneel statuut

In het professioneel statuut van de school is de zeggenschap van leerkrachten beschreven waar het gaat om het vakinhoudelijke, vakdidactische en pedagogische proces in de school.

Een werkgroep heeft een groeiversie gemaakt die we in de periode van het vorige schoolplan met alle netwerken hebben besproken.

Het meedenken van onze medewerkers van onderaf vanuit de netwerken is, als het om ons onderwijshart gaat, georganiseerd rondom de zogenaamde onderwijsgesprekken die we twee keer per jaar met alle netwerken voeren. Daar wordt met elkaar gekeken hoe het met de invoering van ons onderwijshart staat. De pijlers, de beloftes, accenten in ons onderwijs, etc. Daar worden ook blokkades besproken, faciliteiten die nodig zijn en kan er door die ervaringen te delen ook van elkaar geleerd worden.

Het meedenken en ook concrete invloed van onze medewerkers is ook verbonden met het werkverdelingsplan. In de periode van het nieuwe plan zal dit per netwerk worden ingevoerd. We willen met onze medewerkers en op netwerkniveau hier juist in het kader van duurzame inzetbaarheid en duurzaam bewegen, goede en op maat gesprekken over kunnen voeren die recht doen aan onze cultuur, maar ook kaders geven voor die gesprekken.

We willen in de periode van dit schoolplan onderzoeken of we een personele meedenk-/klankborggroep kunnen opzetten, zoals we dat ook onlangs met ouders hebben gedaan.

Evenredige vertegenwoordiging

In de wet op het primair en voortgezet onderwijs is vastgelegd dat het bevoegd gezag een document inzake evenredige vertegenwoordiging van vrouwen in de schoolleiding vaststelt als er sprake is van ondervetegenwoordiging van vrouwen in de directie. Voor OZ geldt dat hiervan geen sprake is, zodat er geen verplichting is een dergelijk document op te stellen.

Kwaliteitszorg

Wij vinden het belangrijk om dagelijks basiskwaliteit te bieden. Daar hebben onze leerlingen recht op. In aanvulling op de eisen die vanuit de onderzoekskaders primair onderwijs, voortgezet onderwijs en (voorgezet) speciaal onderwijs van de Inspectie van het Onderwijs aan ons worden gesteld, hebben we beschreven wat we onder deze basiskwaliteit verstaan.

Kwaliteitszorg OoZ

We vinden het belangrijk om dagelijks basiskwaliteit te bieden. Dit betekent, dat:

- Onze scholen een visie hebben op goed onderwijs en op de besturing daarvan. De visie concreet en passend is vertaald naar ambities, doelen en daarmee samenhangend beleid. Deze vertaling sturing mogelijk maakt op de kwaliteit en resultaten van het onderwijs en de voorwaarden. Daartoe een stelsel van kwaliteitszorg is ingericht dat de scholen in staat stelt de basiskwaliteit van het onderwijs te waarborgen.
- Het onderwijs op onze scholen minimaal van voldoende kwaliteit is en de scholen minimaal voldoende onderwijsresultaten realiseren.
- Onze scholen een op samenwerken, leren en verbeteren gerichte kwaliteitscultuur bevorderen.
- Onze medewerkers bevoegd en bekwaam zijn en samen met de schoolleiding werken aan hun professionaliteit in relatie tot de bekwaamheidseisen en aan een verbetercultuur.
- De gesprekkencyclus binnen OoZ consequent en hoogstaand wordt uitgevoerd via de methode van waarderend onderzoeken (AI).
- Onze ondersteuning in het kader van inclusiever onderwijs voldoet aan de gemaakte afspraken in de samenwerkingsverbanden.
- Onze scholen systematisch evalueren en analyseren of zij de doelen realiseren en zich hierover verantwoorden.
- Communicatie erop is gericht om interne en externe belanghebbenden tijdig en transparant te informeren en te betrekken bij het opstellen en bijstellen van beleid in een goed functionerende dialoog.
- We binnen OoZ werken volgens het 5R model en de PDCA-cyclus. We passen de PDCA-cyclus volledig en professioneel toe op verschillende niveaus.
- We financieel gezond zijn, zodat de continuïteit verzekerd is en er ruimte is om te investeren in innovatie.

Het realiseren van de basiskwaliteit vereist zorgvuldig kwaliteitsmanagement. Kwaliteitsmanagement omvat alle activiteiten die erop gericht zijn de kwaliteit van (het onderwijs van) OoZ te onderzoeken, op orde te brengen en te houden, openbaar te maken en de realisatie van de doelen te bevorderen.

We werken binnen OoZ met een kwaliteitskalender. De kwaliteitskalender is een visueel stuurmiddel. Het verenigt alle stappen van PDCA-cyclus. De kwaliteitskalender is een jaarkalender waarin per maand is beschreven welke kwaliteitsactiviteiten er worden uitgevoerd en wie daarvoor verantwoordelijk is.

We hebben onze planning en controlcyclus ingedeeld in tertalen (periodes van 4 maanden).

De scholen rapporteren ieder tertaal over het onderwijs, de medewerkers, de organisatie en de (financiële) kengetallen in een eigen dashboard. Hierover gaan de scholen met elkaar en met het college van bestuur in gesprek.

Verbetertrajecten kennen een eigen cyclus. Op basis van het verbeterplan vindt monitoring door het college van bestuur plaats.

In- en externe onderzoeken, visitaties en audits zijn instrumenten van het kwaliteitszorgsysteem en zijn ondersteunend om de kwaliteit van de scholen te monitoren.

In principe wordt op iedere school één keer per twee jaar een waarderende audit uitgevoerd. Er wordt tijdens de audits gekeken naar successen en verdere kansen voor ontwikkeling ten aanzien van de kwaliteit van het onderwijs in de brede zin van het woord.

In de sector VO wordt in principe één keer per twee jaar een collegiaal waarderend gesprek gevoerd op basis van een leer- of ontwikkelvraag van een VO-directeur.

Het bestuur neemt periodiek deel aan een bestuurlijk visitatietraject van de PO en VO Raad waarbij de focus ligt op het in beeld krijgen van ontwikkelpunten en mogelijkheden voor verdere bestuurlijke professionalisering.

Kwaliteitszorg van de school

In de vorige planperiode werd een afdeling kwaliteit opgezet samen met de Ambelt. De verdere invoering hiervan zien we als ambitie voor dit nieuwe plan.

We volgen het door het bestuur ingerichte kwaliteitszorgsysteemstelsel. Dit impliceert dat we cyclisch werken en alle geformuleerde ambities volgen en ondersteunen bij de invoering. In het proces tussenevaluatie monitoren we als school de tussenopbrengsten en de resultaten worden afgezet tegen de gestelde doelen. Daarnaast monitoren we specifieke thema's. Uitkomsten worden verantwoord aan het bestuur in een gesprek. De cyclus kent ook voortgangsgesprekken tussen bestuur en algemeen directeur. De verantwoording is dan input voor de managementrapportages van het bestuur.

In het proces eindevaluatie voert de school aan het eind van het schooljaar een evaluatie uit op basis van:

- De realisatie en voortgang van het schoolplan, o.a ook gericht op professionalisering, de onderwijsresultaten en de opbrengsten.
- Eigen indicatoren.
- Pedagogisch en didactisch maar ook zorg handelen. Met behulp van DOT en eigen schoolstandaards.
- Functioneren van het kwaliteitsmanagementsysteem zoals beschreven in het schoolplan.
- Voortgang verbetertrajecten.
- HR aspecten zoals verzuim, scholing, werving en selectie, etc..

Ook deze evaluatie wordt besproken tussen directie en bestuur.

Om zicht te houden op de kwaliteit van het onderwijs en de ondersteuning alsmede de sociale veiligheid en tevredenheid, voert de school periodiek onderstaande onderzoeken uit:

- Jaarlijks wordt er op Twijnniveau in relatie met OoZ een kaderbrief opgesteld.
- Jaarlijks worden er naar aanleiding van het schoolplan de daarbij passende jaardoelen, Twijnbreed en per netwerk vastgesteld en geëvalueerd.
- Deze doelen worden twee keer per jaar met de geledingen geëvalueerd en bijgesteld.
- Jaarlijks vinden er audits plaats.
- Jaarlijks vinden er per netwerk lesbezoeken plaats, gekoppeld aan de standaarden (DOT).
- Jaarlijks wordt de veiligheidsmonitor uitgevoerd.
- Meerdere keren per jaar vanuit de afdeling kwaliteit, onderzoek en reflectie op die kwaliteit.

Ambities voor dit schoolplan:

- We willen de opbrengsten steviger analyseren en in de eerste periode van dit plan ook op groeps- en schoolniveau van onze ambities voorzien.
- Het OPP gaan we opnieuw bekijken en aanscherpen.
- De eigen schoolstandaarden, didactisch pedagogisch, communicatief en zorg handelen (voor onze zorgassistenten) zijn ingevoerd en gekoppeld aan lesbezoeken.
- De rol van het CvB goed onderzoeken en waar nodig bijstellen.
- Samen met de Ambelt een medewerker-/ leerling- en oudertevredenheidsonderzoek opzetten en uitzetten.
- Uitvoeren van jaarlijkse audits.
- Het in ieder netwerk faciliteren en opleiden van medewerkers.
- Periodiek RI en E uitvoeren.
- De in de onderwijs gesprekken door medewerkers naar voren gebrachte verbeterpunten worden geëvalueerd en verwerkt.

Verantwoording en dialoog

Governance

Onze school is onderdeel van de Stichting Openbaar Onderwijs Zwolle en Regio (OOZ). De directie van de school legt verantwoording af aan het college van bestuur van OOZ. Daarbij betreft de directie gegevens uit de eigen kwaliteitszorg van de school, waaronder de leeropbrengsten, maar ook de mening van ouders/ verzorgers en leerlingen over de school. OOZ hanteert daarbij een werkwijze die de balans houdt tussen richting en ruimte geven enerzijds en rekenschap vragen anderzijds. De scholen van OOZ werken samen in netwerken, waarin kennis en ervaringen worden uitgewisseld. Zo stimuleren we een open cultuur.

Het bevoegd gezag van OOZ berust bij het college van bestuur, dat sinds april 2018 wordt gevormd door de heer C.J. Elsinga (voorzitter) en de heer A. de Wit (lid).

Het college van bestuur is verantwoordelijk voor het dagelijks besturen van de Stichting vanuit aandachtsgebieden die voortvloeien uit de strategie van OOZ. De raad van toezicht toetst de strategiebepaling en -uitvoering en het gevoerde en toekomstige beleid, volgens de statuten van OOZ, de codes goed bestuur, de code goed toezicht en het eigen toezichtkader. De raad van toezicht fungeert ook als werkgever en klankbord voor het college van bestuur. Het college van bestuur legt intern niet alleen verantwoording af aan de raad van toezicht, maar ook aan de gemeenschappelijke medezeggenschapsraden. Er wordt extern verantwoording afgelegd aan onder meer de rijksoverheid, de gemeenten en de belangrijkste maatschappelijke partners. Het jaarverslag is daarbij het belangrijkste instrument.

OOZ is aangesloten bij de PO- en VO-raad, vereniging van schoolbesturen en scholen in het primair en voortgezet onderwijs. Zij hebben een code goed onderwijsbestuur opgesteld. OOZ heeft zich in zijn statuten gecommiteerd aan deze codes. De codes zijn ingebed in de dagelijkse werkwijze van het college van bestuur.

Medezeggenschap

Onze school heeft een medezeggenschapsraad (MR), die bestaat uit ouders en medewerkers. Zij hebben inspraak in het beleid van de school. De directeur van de school overlegt regelmatig met de MR en zijn voorzitter.

Op bovenschol niveau is er een gemeenschappelijke medezeggenschapsraad (GMR) voor primair onderwijs (GMR-PO), voortgezet onderwijs (GMR-VO) en speciaal (voorgezet) onderwijs (GMR SOVSO). Ook daarin zitten ouders en medewerkers. Zij overleggen met het college van bestuur over het beleid van OOZ, als dat bovenschol wordt geregeld.

Het werk van de MR en de GMR is geregeld in de Wet medezeggenschap scholen. In die wet staan de onderwerpen vermeld waarover de (G)MR informatie-, advies- of instemmingsrecht heeft.

OOZ vindt het belangrijk dat de stem van ouders, leerlingen en medewerkers gehoord wordt.

Daarom stimuleren we een open en constructieve dialoog met ouders, leerlingen en medewerkers, ook buiten de formele kanalen van de medezeggenschap om.

We betrekken leerlingen bij werving en selectie. Daarnaast zijn er leerlingraden. Leerlingen hebben zo invloed op het onderwijs en de organisatie ervan.

Voor ouders zijn we gestart met een stuurgroep en klankbordgroep. In deze periode gaan we deze nieuwe vorm van participatie invoeren en evalueren.

Klachten

Het kan voorkomen dat leerlingen, hun ouders/ verzorgers of medewerkers niet tevreden zijn over de gang van zaken op school. Veelal kunnen klachten over de dagelijkse gang van zaken in de school in goed overleg tussen betrokkenen worden opgelost.

Een klager die een probleem ervaart, neemt eerst contact op met degene die het probleem heeft veroorzaakt. Indien dat contact niet tot een oplossing leidt, legt de klager het probleem ter oplossing voor aan de directie van de school.

Er is binnen de school een interne contactpersoon aangesteld. De interne contactpersoon zorgt ervoor, dat klachten niet escaleren, maar volgens de correcte klachtroutes, zoals beschreven in het klachtenreglement van OOOZ, worden opgelost. De interne contactpersoon doet zelf geen onderzoek naar de klacht, maar vervult een doorverwijzende rol, bijvoorbeeld naar de externe vertrouwenspersoon.

Voor onze school zijn dat Tineke Kamphuis en Mirjam Kortering, de interne contactpersoon. Voor de locatie Violierenstraat werven we nog een contactpersoon.

OOOZ heeft een externe vertrouwenspersoon aangesteld. De externe vertrouwenspersoon biedt op verzoek begeleiding bij klachten, gaat met betrokkenen na welke mogelijkheden er zijn om binnen de school tot een oplossing te komen en geeft ondersteuning en advies. De externe vertrouwenspersoon maakt geen deel uit van de school. De contactgegevens van de externe vertrouwenspersoon zijn te raadplegen op: www.ooz.nl/governance/.

Als het probleem niet is of wordt opgelost in goed overleg tussen betrokkenen kan een formele klacht worden ingediend bij het bevoegd gezag of de onafhankelijke interne commissie klachten en integriteit (CIK). OOOZ is tevens aangesloten bij de onafhankelijke Landelijke Klachtencommissie Onderwijs (LKC). Een klacht over het (persoonlijk) optreden van (een lid van) het college van bestuur kan worden ingediend bij de voorzitter van de raad van Toezicht.

Bij klachten met betrekking tot een vermeend zedendelict geldt een meldplicht bij het college van bestuur.

Het klachtenreglement is te raadplegen op: www.ooz.nl/governance/.

Voor het indienen van een bezwaar tegen een besluit van het bevoegd gezag van een openbare school in de zin van de Algemene wet bestuursrecht (Awb), zoals een besluit tot schorsing of verwijdering, geldt een andere procedure. Zie daarvoor het bezwarenreglement van OOOZ op: www.ooz.nl/governance/.

Klachten waarvoor een aparte regeling bestaat, bijvoorbeeld de klokkenluidersregeling en/ of klachten waarvoor een aparte proceduremogelijkheid bestaat, bijvoorbeeld bij de Commissie van Beroep Examens VO of de geschillencommissie passend onderwijs dienen langs die lijn te worden afgehandeld. Zie voor meer informatie: www.ooz.nl/governance/.

Sponsoring

Door sponsoring kunnen scholen financiële speelruimte creëren die zowel ten goede komt aan het onderwijs als aan nevenactiviteiten. Met dat sponsorgeld kunnen extraatjes worden gedaan. Wij willen op een verantwoorde en zorgvuldige manier met sponsoring omgaan. Daarom moet sponsoring aan de volgende voorwaarden, uit het landelijke convenant scholen voor primair en voortgezet onderwijs sponsoring, voldoen:

- Sponsoring in het onderwijs moet verenigbaar zijn met de pedagogische en onderwijskundige taak en doelstelling van de school. Er mag geen schade worden berokkend aan de geestelijke of lichamelijke gesteldheid en ontwikkeling van leerlingen. Partijen zullen bevorderen dat scholen

en bedrijven bij het afsluiten van sponsorovereenkomsten een gezonde leefstijl van kinderen bevorderen en dat de samenwerking bijdraagt aan de toekomst van kinderen. Sponsoring moet in overeenstemming zijn met de goede smaak en het fatsoen. Zo mag sponsoring niet appelleren aan gevoelens van angst of bijgelovigheid of misleidend zijn. De sponsor mag geen voordeel trekken uit onkunde of goedgelovigheid van leerlingen.

- Sponsoring mag niet de objectiviteit, de geloofwaardigheid, de betrouwbaarheid en de onafhankelijkheid van het onderwijs, de school en de daarbij betrokkenen in gevaar brengen.
- Sponsoring mag niet de onderwijsinhoud beïnvloeden, dan wel in strijd zijn met het onderwijsaanbod en de door de school en het bestuur aan het onderwijs gestelde kwalitatieve eisen. Zo mag in (digitale) lesmaterialen en (digitale) leermiddelen geen (impliciete) reclame voorkomen en mag daarin geen sprake zijn van onvolledige of subjectieve informatie. Indien er op een andere wijze in schoolverband reclame wordt gemaakt, mag dit de leerlingen niet stimuleren tot een ongezonde leefstijl of gevaarlijke activiteiten.
- De continuïteit van het onderwijs mag niet in gevaar komen doordat op enig moment sponsormiddelen wegvallen. Het uitvoeren van de aan de school wettelijk opgedragen activiteiten mag niet afhankelijk worden van sponsormiddelen. In dit verband wordt opgemerkt dat de overheid zorgt voor de reguliere bekostiging van de scholen, waarmee scholen in staat worden gesteld te voldoen aan de wettelijke verplichtingen.
- Voor alle sponsoractiviteiten moet binnen de school en tussen de school en de bij de school betrokkenen draagvlak zijn. Er moet instemming zijn van de medezeggenschapsraad op grond van artikel 10 van de Wet medezeggenschap scholen (Wms).
- Het moet altijd voor een ieder kenbaar zijn dat er sprake is van sponsoring. De school maakt verkregen sponsormiddelen gescheiden zichtbaar in de jaarrekening, die voor alle betrokkenen bij de school toegankelijk moet zijn.
- Klachten over sponsoring kunnen worden gemeld via het klachtenreglement van OoZ. Klachten over de inhoud van concrete reclame-uitingen kunnen worden ingediend bij de Reclame Code Commissie van de Stichting Reclame Code.

Overzicht ambities en strategische doelen

Uit het vorige schoolplan nemen we de volgende ambities en aandachtspunten mee:

Onderwijs, ons onderwijshart en de balans

- Ieder jaar analyseren we vanuit het geheel van de Twijn, maar ook per netwerk, hoe de balans tussen de drie domeinen er uitziet met als basisbalans subjectiverend onderwijs.
- We willen vanwege de eisen vanuit de doelgroepen bij het meer op subjectivering gerichte onderwijs, de in het vorige plan ontwikkelde groei met betrekking tot het domein van kwalificatie in balans uitbouwen.
- We willen omgekeerd de netwerken die van oorsprong en gerelateerd het accent op kwalificatie leggen, ook balans laten vinden met betrekking tot de subjectivering van de leerling.
- School als oefenplek zal gericht worden op burgerschap (socialisatie), inclusiviteit, godsdienst- en diversiteitsbehendigheid.
- Daarnaast school als oefenplek in omgaan met weerstand en het ontwikkelen van veerkracht, met name als het om seksualiteit, mediawijsheid en ook de gevaren van criminaliteit gaat.
- Het netwerk wordt ieder jaar verder gewerkt aan de invoering van de pijlers en de beloftes.
- De pijler ecologie wordt ontwikkeld en per jaar ingevoerd. We streven ernaar om aan het eind van deze planperiode leerlingen een dag in de week, duurzaam en in een natuurlijke omgeving en passend bij ieder netwerk, ecologisch onderwijs aan te bieden. De huidige pilots worden daarnaar toe ontwikkeld en/ of omgebogen.
- We willen al in het begin van deze planperiode met een (zorg)partner onderwijs buiten de schoolmuren organiseren, zodat we de steeds grotere groep leerlingen die daar baat bij hebben, kunnen bedienen. Eveneens hebben we de ambitie om dagbesteding binnen de schoolmuren verder te ontwikkelen zodat leerlingen juist op school kunnen blijven.
- De ingezette pilots met betrekking tot portfolio, gesprekstoolkit, brillen, NT2, bewegend leren, Buitenlokaal, etc. zijn ontwikkeld en ingevoerd, passend bij ieder netwerk.
- Twee keer per jaar bespreken we met onze netwerken de voortgang rond ons onderwijshart en stellen we het per netwerk bij. Maar we verbinden daarbij ook de netwerken met elkaar.

Organisatie en Omgeving

- Netwerk OZO krijgt eenzelfde leidinggevende structuur als de andere netwerken.
- Vakgroepen beweging en verpleegkunde worden volgens de netwerkvisie aangestuurd en niet meer volgens het door groei ontstane matrixmodel.
- De zorgstructuur wordt jaarlijks geëvalueerd en aangepast aan onze doelgroepen.
- Er zijn nieuwe expertisepartners verbonden in relatie met waar onze leerlingen om vragen. In het eerste jaar van dit plan is dat in kaart gebracht.
- De contacten en samenwerking met onze partners (o.a. PGB inzet in de klas en therapieën) is verdiept en o.a. de huidige aandachtspunten zoals het personeelstekort bij onze partners en het niet altijd meer passen van expertise zijn besproken en hebben tot aanpassingen geleid en/ of dus samenwerking met nieuwe partners.
- We zijn een opleidingsschool geworden. Tevens ondersteunen we onze starters gericht en frequenter en is er ook inzake de begeleiding en coaching van de vele stagiaires op onze scholen een netwerk gerealiseerd waarin kan worden afgestemd en van elkaar geleerd.
- We werken o.a. met betrekking tot dit punt samen als sector, dus met de Ambelt.
- Dat geldt ook voor ons scholingsaanbod naar het regulier onderwijs in de regio. Vanuit het expertiseteam wordt onze expertise met betrekking tot medisch/ lichamenlijk, cognitief en gedrag gebundeld en vandaaruit ingezet en aangeboden.

- Samen is onze academische droom ook geconcretiseerd in onderzoek en ontwikkeling en toepassing van nieuwe en wetenschappelijke kennis, die we intern willen kunnen inzetten en uiteraard in het reguliere onderwijs. Binnen OOOZ en in de regio.
- Maatschappelijke thema's als grensoverschrijdend gedrag, pestgedrag en onveiligheid zijn regelmatig met onze netwerkleden gethematiseerd.
- Dat geldt ook voor inspraak, welzijn en invloed in onze scholen.
- Jaarlijks is er middels de in de afgelopen periode ontwikkelde toolkit en ondersteuningshandvatten in alle netwerken gewerkt aan het individuele welzijn, maar ook aan de vitaliteit van het netwerk. Duurzaam bewegen.
- Alle relevante gespreksmodellen en de instructie daarvoor zijn in alle netwerken voorhanden en in te zetten bij gesprekken met leerlingen, elkaar, ouders en partners.
- Het werkverdelingsplan is op maat ingevoerd in alle netwerken.
- De samenwerking met de Ambelt wordt gecontinueerd en verder uitgebouwd op de acht punten, waaronder de gezamenlijke afdeling kwaliteit.
- Vervolgonderwijs VSO werkt op leerlingniveau samen, ook als het gaat om inclusie en verbinding en aansluiting met het regulier onderwijs.
- Samen verkennen we in de eerste fase van dit plan welke witte vlekken er nog zijn. Welke groepen leerlingen we niet alleen, maar vooral samen zouden moeten gaan bedienen.
- We stellen samen een visie op burgerschap en inclusie vast en ontwikkelen daarbij inhoud passend bij onze leerlingen.

Naar aanleiding van de nieuwe strategische thema's

Duurzaam bewegen en het leren hanteren van de nieuwe thema's

O.a. In het kader van duurzaam bewegen, ondersteunen we onze medewerkers bij het leren hanteren van de meespelende spanningsvelden. Het wel of niet en ook in netwerkverband kunnen hanteren van de eerder genoemde spanningsvelden bepalen het welzijn van mensen en de vitaliteit van netwerken in grote mate. We zetten hierbij ook de genoemde toolkits in voor het voeren van gesprekken met anderen

School als oefenplek

Het uitgebreid oefenen met burgerschap, inclusiviteit en kansenongelijkheid. We hebben vaak in relatie met elkaar voor de nieuwe thema's oefenplekken en situaties gemaakt. We koppelen dit altijd aan de aandachtspunten die we meenemen, zoals verhogen van de weerbaarheid en veerkracht van onze leerlingen op de aangegeven onderwerpen

Burgerschap en inclusiviteit

De samen met de Ambelt geformuleerde visie is per jaar vertaald naar inhoud en uitvoering. We hebben inhoud en aanbod gemaakt met betrekking tot godsdienstbehoudigheid en diversiteitsbehoudigheid en zijn daar oefenplek in geworden. Per jaar en per netwerk wordt dit besproken, vastgesteld en uitgevoerd.

Kansenongelijkheid

Per jaar bespreken we de signalen hieromtrent en vertalen die naar jaaractiviteiten en plannen, o.a. in samenwerking en met behulp van het jeugdeducatiefonds en gemeentelijke of rijkssubsidies.

Onderwijs en Ondersteuning

- NT 2 is verder verbreed en ingevoerd.
- Voor min of meer reguliere leerlingen is het OOZ NT2 aanbod toegankelijk gemaakt.
- De standaarden voor didactisch, pedagogisch/ communicatief en zorg zijn in DOT ingevoerd en gekoppeld aan lesbezoeken.
- Het OPP is in de eerste fase van dit plan geanalyseerd en geëvalueerd met concrete verbeterstappen die daarna ingevoerd kunnen worden.
- De werking van het CvB is geanalyseerd en eventueel bijgesteld en ingevoerd.

Kwaliteit

- Samen met de Ambelt zijn jaarlijks audits uitgevoerd.
- In de eerste periode van het plan zijn per netwerk medewerkers gefaciliteerd en opgeleid die zich met kwaliteit en borging bezighouden.
- De opbrengsten worden uitgebreider en vaker besproken en voorzien van schoolambities op groeps- en schoolniveau.
- Samen met de Ambelt is een ouder-, leerling- en/ of medewerkerstevredenheidsonderzoek opgezet en uitgevoerd.