

Vergezicht

de Werf
2020-2023

Vergezicht de Werf 2020-2023

Wie zijn er op het Werfplein?	4
Wat doe je op het Werfplein?	8
Hoe is het Werfplein ingericht?	12
Hoe gedraag je je op het Werfplein?	14



“Vandaag mijn eerste werkdag op de Twijn. Ik heb er zin in, maar ben ook wat nerveus. Dat gevoel verdwijnt direct als ik de school binnenkom en met veel vriendelijkheid en warmte word ontvangen, een gevoel dat ik tijdens mijn sollicitatiegesprek ook al had ervaren. Ik voel me meer dan welkom, dat is een goede start!

Aan het eind van de dag zit ik vol met indrukken. Qua sfeer lijkt de school nog steeds heel erg op de school zoals ik die leerde kennen toen ik hier vier jaar geleden stage liep. Maar wat is er in het leren en lesgeven een hoop veranderd! Het Levend Taal onderwijs is nu helemaal verankerd in de school en ik zie deze levendige vorm van onderwijs nu ook terug bij de andere vakken, er is veel meer samenhang! Ook in hoe de school is ingericht. Wat inspirerend is dit! En wat mooi om te zien dat dit stapsgewijs is bereikt!

Toen ik hierover sprak met mijn collega's tijdens de pauze vertelden ze mij dat ze zelf ook heel blij zijn dat de visie nu ook praktisch zichtbaar is. Ook vinden ze dat de kwaliteit van lesgeven is verbeterd, evenals het delen van kennis hierover. In het begin vonden collega's het soms spannend om 'bekeken' te worden en ook om bij anderen te kijken, maar gaandeweg is het een meer vanzelfsprekende manier van werken geworden. Ik voel me bevoorrecht dat ik op een school als deze mag werken!”

Wie zijn er op het Werfplein?

Leerlingen

De leerlingen op het Werfplein hebben een afgestemd onderwijsaanbod nodig vanwege:

- een fysiek of meervoudige beperking al dan niet in combinatie met een ontwikkelings-/psychische stoornis of cognitieve stoornis;
- een chronische of progressieve aandoening;
- een ontwikkelingsachterstand met specifieke belemmeringen op het gebied van sensomotoriek en/of prikkelverwerking;
- een medisch vastgesteld beperkt belastbaar beeld, waardoor structureel een afweging gemaakt moet worden tussen belasting en belastbaarheid;
- tijdelijke huisvesting in de SEIN-kliniek.

Een deel van bovenstaande leerlingen heeft daarbij:

- onvoldoende ontwikkelde zelfregulatie, zodat onderwijs-voorwaardelijke ondersteuning nodig is om in een groep onderwijs te kunnen volgen;
- een ondersteuningsbehoefte veroorzaakt door discrepantie tussen 'kunnen' en 'aankunnen'.

Naast het aanbod voor bovenstaande leerlingen zijn wij expertisecentrum op het gebied van Niet Aangeboren Hersenletsel (NAH) en epilepsie.

We hebben de leerlingpopulatie binnen de Werf helder beschreven en ook de ondersteuningsbehoeften in kaart gebracht. De expertise om de leerlingen te kunnen bedienen, is vormgegeven in een academisch georiënteerd orthopedagogisch centrum, gespecialiseerd in gedrag, cognitie en medische zorg. We hebben arrangementen en ondersteuningsgroepen voor leerlingen met gecombineerde hulpvragen op het gebied van cognitie, vermoeidheid, prikkelverwerking en gedrag. Daarnaast is er een aanbod voor leerlingen met een NT-2 achtergrond. Voor vluchteling-leerlingen die te maken hebben met rouw, verdriet en trauma is er een aanbod in nauwe samenwerking met het revalidatiecentrum Vogellanden.

Ouders

Ouders zijn welkom op ons Werfplein. Zij zijn onze voornaamste samenwerkingspartners in de ontwikkeling en het welbevinden van hun kind / onze leerling. Wij werken op een respectvolle en gelijkwaardige wijze samen met ouders. We nemen ouders vanaf de start van de loopbaan van hun kind bij ons op school mee in het doelgroepenmodel en blijven hierover met elkaar voortdurend in gesprek. Daarbij geven we ook aan dat we in ons onderwijs op de Werf de persoonsvorming van hun kind / onze leerling centraal stellen. We vertrouwen erop dat we gezamenlijk tot onderwijs op maat komen.

We vragen ouders structureel naar hun mening. De resultaten uit de ouderenquêtes krijgen betekenis in ons onderwijs. Ook wordt ouderparticipatie gestimuleerd binnen de Werf waarbij de ouderhulp lijst een hulpmiddel is.

In de relatie met ouders heeft de groepsleiding de regie. Zij staan dichtbij de ouders, zijn duidelijk naar hen en hanteren korte communicatielijnen. De groepsleiding kent de cyclus leerlingenzorg en neemt hierin verantwoordelijkheid. Als mentor van de kinderen uit haar stamgroep neemt ze een centrale, coördinerende rol in bij de voortgang van de hulpvragen in de diverse overleggen.

We stimuleren ouders hun kinderen zoveel mogelijk te betrekken bij het onderwijs. Vanaf de bovenbouw is het mogelijk dat ouders hun kind betrekken bij en/of meenemen naar de gesprekken over de ontwikkeling van hun zoon of dochter.

We blijven ons ontwikkelen en scholen in onze communicatievaardigheden. De interne scholing in professioneel communiceren ondersteunt ons hierin.

Personeel

Groepsleiding

Elke dag staan onze medewerkers paraat om samen met de leerlingen het onderwijs vorm te geven. De leerkrachten hebben de regie over het onderwijs, zij zijn eindverantwoordelijk voor de inhoud daarvan. De assistenten hebben, naast hun begeleidende en/of verzorgende taak, vaak een actieve rol in het onderwijs, altijd onder supervisie van de leerkrachten.



Bouwcoördinatoren (pedagogisch-didactische coachgroep)

Vanuit ieder netwerk is er een bouwcoördinator. Om de onderwijsvernieuwing goed te kunnen verankeren in de organisatie, hebben de bouwcoördinatoren ook een rol in het didactisch coachen van de netwerken. Eens in de drie weken zit de teamleider/netwerkleider hiervoor met de bouwcoördinatoren om de tafel.

Netwerkondersteuners assistenten

De netwerkondersteuners assistenten leiden de vergaderingen van het assistentennetwerk.

Vakspecialisten

Binnen de Werf zijn diverse vakspecialisten actief. Met hun kennis, ervaring en opleiding zijn ze op de hoogte van de laatste ontwikkelingen in hun vakgebied.

De vakspecialisten ondersteunen en adviseren collega's in de vakdidactische leerlingenzorg (zowel op groepsniveau als individueel) en de specialistische leerlijnen. Ook ondersteunen zij collega's bij leerlingen die een remediërend traject nodig hebben en doen ze (ortho)didactisch onderzoek.

Ze hebben een actieve rol in het begeleiden van het team bij de invoering van onderwijsvernieuwingen en nemen deel aan intern en extern overleg over het ontwikkelen en borgen van beleid in hun vakgebied.

Coördinator praktische zaken

Deze coördinator is de verbindende schakel tussen de netwerken en teamleider/netwerkleider interne organisatie voor uiteenlopende praktische zaken.



Teamondersteuner/netwerkondersteuner Zorg

De teamondersteuner/netwerkondersteuner Zorg is de verbindende schakel tussen het assistentennetwerk en de verpleegkundige voor lichamelijke zorg, zelfredzaamheid, hygiëne en privacy van de leerling. De zorgstandaard is daarbij het uitgangspunt.

De teamondersteuner/netwerkondersteuner Zorg houdt zich vooral bezig met inventariseren, monitoren, coachen, organiseren, logistieke processen en scholing. Hij/zij is een vraagbaak voor allerhande onderwerpen.

Daarnaast is de teamondersteuner/netwerkondersteuner Zorg lid van de verpleegkundige werkgroep, de werkgroep kwaliteitsstandaard zorg en de sollicitatiecommissie assistenten.

Teamondersteuners/netwerkondersteuners

Teamondersteuners/netwerkondersteuners zijn medeverantwoordelijk voor de (kwaliteit van de) leerlingenzorg en zijn vanuit gedelegeerd leiderschap verdeeld over de groepen.

Iedere teamondersteuner/netwerkondersteuner heeft eigen specifieke expertise/aandachtsgebieden, bijvoorbeeld op het gebied van didactiek, leerlingenzorg/IB, leerontwikkelingsystemen, vernieuwingsonderwijs, methodiek en communicatie. Deze kennis wordt uitgewisseld en gedeeld, zodat we van en met elkaar leren en er een breed draagvlak ontstaat voor kennis en ontwikkeling. Kennis die relevant kan zijn voor het dagelijkse onderwijs wordt gedeeld met de groepsleiding.

Minimaal 4 keer per jaar organiseren de teamondersteuners/netwerkondersteuners en teamleider/netwerkleider een intervisiemoment. Daarbij kunnen, afhankelijk van het onderwerp, interne (vak)specialisten, bouwcoördinatoren of ondersteuners uitgenodigd worden.

Alle teamondersteuners/netwerkondersteuners leveren een bijdrage aan de lessen. Dit varieert van een eigen groep voor een of meerdere dagen tot incidenteel invallen als de situatie dat verlangt.

Locatiecoördinator Violierenstraat

We verwachten dat in de eerste twee schooljaren van de periode van 4 jaar die voor ons ligt nog groepen blijven op de

Violierenstraat. De locatiecoördinator functioneert tevens als teamondersteuner/netwerkondersteuner op de dag(en) dat er geen teamondersteuner/netwerkondersteuner op de locatie is. We blijven de uitstroom van schoolverlaters en de instroom van kleuters goed monitoren, om zicht te houden op de noodzaak van een nevenlocatie. Ook moeten we tussentijdse groei monitoren om prognoses te kunnen maken. Hierin zijn we afhankelijk van derden; we hebben geleerd dat we groei niet altijd kunnen voorspellen. Wanneer duidelijk is dat de totale SO-populatie weer gehuisvest kan worden op het Boterdiep, komt de functie van locatiecoördinator te vervallen. We verwachten dat de rol van teamondersteuner/netwerkondersteuner van de locatiecoördinator op het Boterdiep blijft bestaan.

Teamleider/netwerkleider

De teamleider/netwerkleider is eindverantwoordelijk voor de onderwijskundige innovatie en het daarbij behorende pedagogische en didactische klimaat. Hierbij raadpleegt zij de kennis van vakspecialisten.

Ze zet de lijnen uit, stuurt aan, borgt, houdt zicht op het geheel en waarborgt de kwaliteit. De teamleider/netwerkleider heeft een faciliterende en coachende leiderschapstijl.

De teamleider/netwerkleider houdt als eindverantwoordelijke van het CVB het totaaloverzicht over de leerlingenzorg van de Werf. In de uitvoering delegeert ze naar de teamondersteuners/netwerkondersteuners, die allen betrokken zijn bij een aantal groepen.

Communicatie met de netwerken verloopt doorgaans via de bouwcoördinatoren. Zij zijn de directe aanspreekpunten voor de teamleider/netwerkleider.

De teamleider/netwerkleider heeft zicht op:

- het welbevinden van de medewerkers;
- de ambities (verlangens) van medewerkers in relatie tot de Vergezichten;
- het pedagogisch en didactisch handelen van de medewerkers.

Medewerkers externe organisaties

Externe professionals werken zo efficiënt mogelijk binnen de school en zijn in aantal acceptabel, waardoor de school ook echt een school blijft.

Wat doe je op het Werfplein?

Oefenen

Op het Werfplein speel, leer, werk, ontdek en vier je. De school is naast een leerplek ook een oefenplek waar je allerlei vaardigheden opdoet, die je later op je eigen plek in de samenleving gebruikt en nodig hebt om zo betekenisvol mogelijk te leven. Je oefent zelfstandig, samen, in kleine groepen, met je eigen stamgroep, met meerdere groepen en soms zelfs met alle groepen samen. Voor dat oefenen nemen we de tijd.

Leren van en met elkaar neemt een belangrijke plaats in op het Werfplein.

Leerlingen oefenen in gemeenschapszin (socialisatie), maar ook in de vorming van eigen vrijheid en verantwoordelijkheid (persoonsvorming). Op onze pleinen zie je leerlingen van verschillende leeftijden en niveaus leren van en spelen met elkaar. Ze komen in situaties die hen nog veel moeite kosten en waarin ze uitgedaagd worden om als individu, samen met anderen, te functioneren en zich te ontwikkelen.

De lessentabel heeft in 2023 een kanteling gemaakt zodat er in het onderwijs een balans is tussen kwalificatie en subjectificatie. De pijlers zijn daarbij de rode draad in de lessentabel.

- Specialistische leerlijnen behorende bij de kerndoelen SO zijn aangepast aan de onderwijsbehoeften van de leerling.
- De pijlers cultuur, filosofie, bewegen en ecologie zijn uitgerold.

Op de pleinen werken we in projecten en thema's. Project- en themaweken sluiten we af met een expositie, een viering, een optreden, etc. Dit alles is gerelateerd aan de pijlers van ons agoramodel.

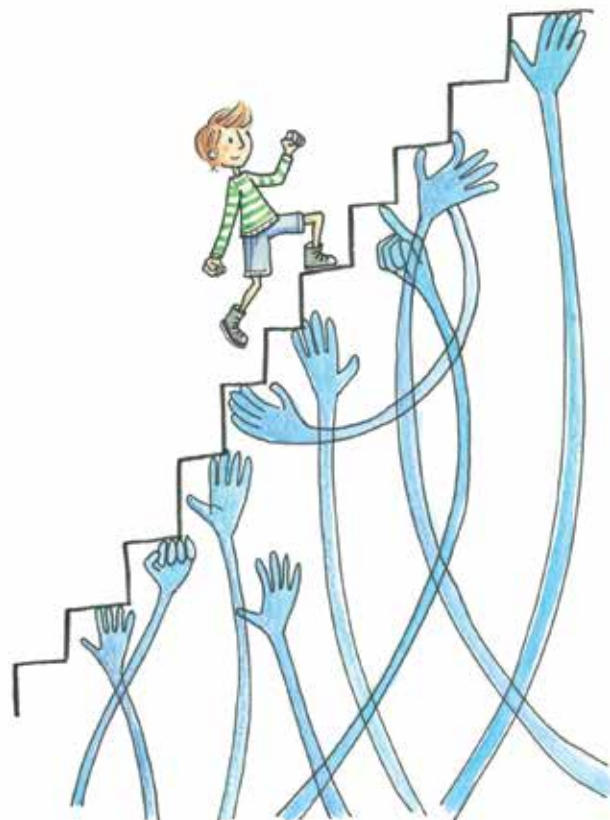
Vanzelfsprekend zijn ouders en andere betrokkenen welkom om actief een bijdrage te leveren, deel te nemen en te vieren.

Zo is school een oefenplaats voor de wereld. Een leerling is in staat in de wereld te zijn, zonder zichzelf in het centrum van de wereld te plaatsen. Ons onderwijs is wereldgericht, waardoor onze leerlingen op een volwassen manier met anderen in de wereld leren te staan.

Pedagogisch handelen

Met pedagogisch handelen bedoelen we de manier waarop onze leerkrachten de leerlingen begeleiden naar volwassen in de wereld staan. We richten ons daarbij op persoonsvorming. Op de Werf werken de medewerkers vanuit liefde en vertrouwen met de leerlingen. De leerlingen voelen nabijheid en veiligheid. De grondtoon van ons pedagogisch handelen is rustig, vriendelijk en geduldig.

In ons pedagogisch handelen zit verankerd dat we leerlingen leren omgaan met weerstand die op hun pad komt. School is daar een geschikte oefenplek voor. We staan dan ook voor de uitdaging om leerlingen bewust weerstand te bieden, om in ons pedagogisch handelen te vertragen en te onderbreken, zodat leerlingen de kans krijgen om dit te oefenen. Dat bevordert het ontstaan van een reëel zelfbeeld.



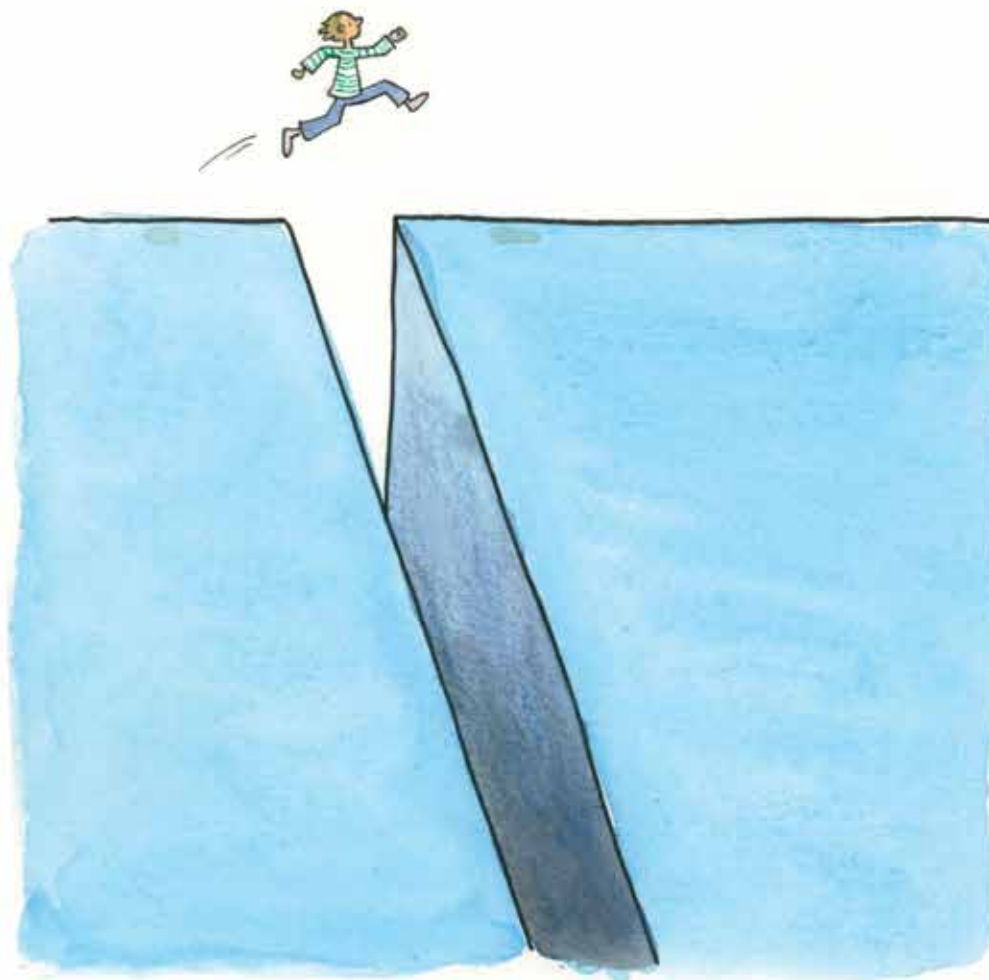


Wij vinden het vanzelfsprekend dat leerlingen betrokken worden bij de gesprekken die gaan over hun eigen ontwikkeling. In de bovenbouw mogen ze bij deze gesprekken aansluiten. Assistenten hebben een belangrijke rol bij de praktische redzaamheid, omdat ze zich veelal begeven in de fysieke en persoonlijke ruimte van de leerlingen. Vanuit dit veilige contact leren en stimuleren zij eigenaarschap bij de leerlingen, bijvoorbeeld als het gaat om het hanteren van persoonlijke grenzen.

Didactisch handelen

Het didactisch handelen van de groepsleiding is specialistisch en verdiept volgens de ontwikkelde kwaliteitsstandaard. Ondersteunend tijdens het lesgeven zijn:

- Het toepassen van de gekozen technieken van Teach like a Champion;
- Het toepassen van het Directe Instructie Model (DIM);
- Het kennen van de specialistische leerlijnen en binnen de les versnellen en vertragen op de leerlijn, afhankelijk van of de leerling het doel al dan niet beheerst;
- Het cyclisch werken, waarbij ParnasSys als hulpmiddel wordt ervaren;
- Het bewust gebruik maken van de ontwikkelde executieve functies en leeringangen van de leerlingen;
- Het (h)erkennen van de verlangens en talenten van de leerlingen en het inzetten/stimuleren daarvan tijdens de lessen;
- Het blijven inzetten van gebaren. Dit berust op de visie dat gebaren een extra leeringang zijn en helpen bij het verwerken van informatie, met name bij leerlingen met een trage(re) verwerkingssnelheid. De interne 'vakspecialist gebaren' verzorgt scholing en bijscholing aan medewerkers, zowel intern als extern, schoolbreed en aan ouders.



Het volgen van de ontwikkeling van leerlingen

Het LECSO doelgroepenmodel, gekoppeld aan ParnasSys, is leidend bij het indelen van de groepen.

Er is een gestroomlijnd model van leerlingenzorg. Het beleid op leerlingenzorg is cyclisch en helder omschreven. Het is uitvoerbaar voor zowel leerling met als zonder revalidatie-indicatie.

De systematische kant van de kwaliteitswaarborging is stevig verankerd in ParnasSys. Alle informatie rondom een leerling is hierin te vinden. Het systeem is zodanig ingericht, dat het voor de gebruikers ondersteunend werkt.

De pijlers, voortkomend uit het agoramodel, vormen de uitgangspunten voor de inrichting van ParnasSys.

Vitale netwerken

Er is een evenwicht tussen het zelfstandig functioneren en de vitaliteit van de netwerken en de centrale aansturing daarvan. Netwerkleiderschap is gericht op relatie, interactie en communicatie.

Ieder netwerk heeft zijn eigen autonomie en weet tot hoever de eigen grenzen hiervan rijken. Ieder netwerk werkt vanuit een gezamenlijk vizier: de visie van de Twijn. Netwerken zijn in staat hulpvragen goed te formuleren en vinden ook (zelfstandig en professioneel) de wegen naar een antwoord. Als onderdeel van een groter geheel voelt iedere medewerker de verantwoordelijkheid om zorg te dragen voor zijn/haar eigen vitaliteit en welzijn.



Het Werfplein bestaat uit verschillende netwerken, die globaal zijn verdeeld in onderbouw, middenbouw, bovenbouw en schoolverlaters.

Binnen de bouwen bevinden zich verschillende uitstroomprofielen. De groepen zijn ingedeeld naar leeftijd, belevingsniveau en uitstroomprofiel.

Leerlingenzorg

We hebben een schooleigen standaard, gebaseerd op onze mensvisie, op professioneel communiceren, op het pedagogisch en didactisch handelen en de samenhang hiertussen.

Deze standaard wordt gebruikt om de kwaliteit van ons onderwijs en de kwaliteit van de mensen die het onderwijs verzorgen te borgen.

In voldoende mate handhaven de schoolverlaters zich in de leerroute die geadviseerd is op het SO.

Hoe is het Werfplein ingericht?

Naast de ruimten waar de stamgroepen zijn, is het Werfplein verdeeld in meerdere subpleinen. Op deze pleinen (binnen en buiten) wordt geoefend in de belangrijkste levenssferen cultuur/kunst, bewegen, specialistische leerlijnen, filosofie en ecologie.

Binnenpleinen

Ons onderwijs is wereldgericht. Wereldoriëntatie neemt een belangrijke plek in en is geïntegreerd met andere vakken o.a. taalonderwijs. De omgeving is leerrijk en uitdagend en biedt ruimte om vakoverstijgend te spelen, leren en werken. Er is letterlijk veel te DOEN op deze binnenpleinen, kinderen zijn actief bezig. Zo zijn er pleinen waar geoefend kan worden met praktische vaardigheden, veelal gericht op de leerlingen uit de arbeidsuitstroom. Op de pleinen zie je de wereld terug.

Daarnaast zijn er ook stille, prikkelvrije ruimtes en rustruimtes op de pleinen. Ruimtes waar je tot jezelf kunt komen wanneer je overprikeld bent of wanneer je het nodig hebt om uit te rusten.

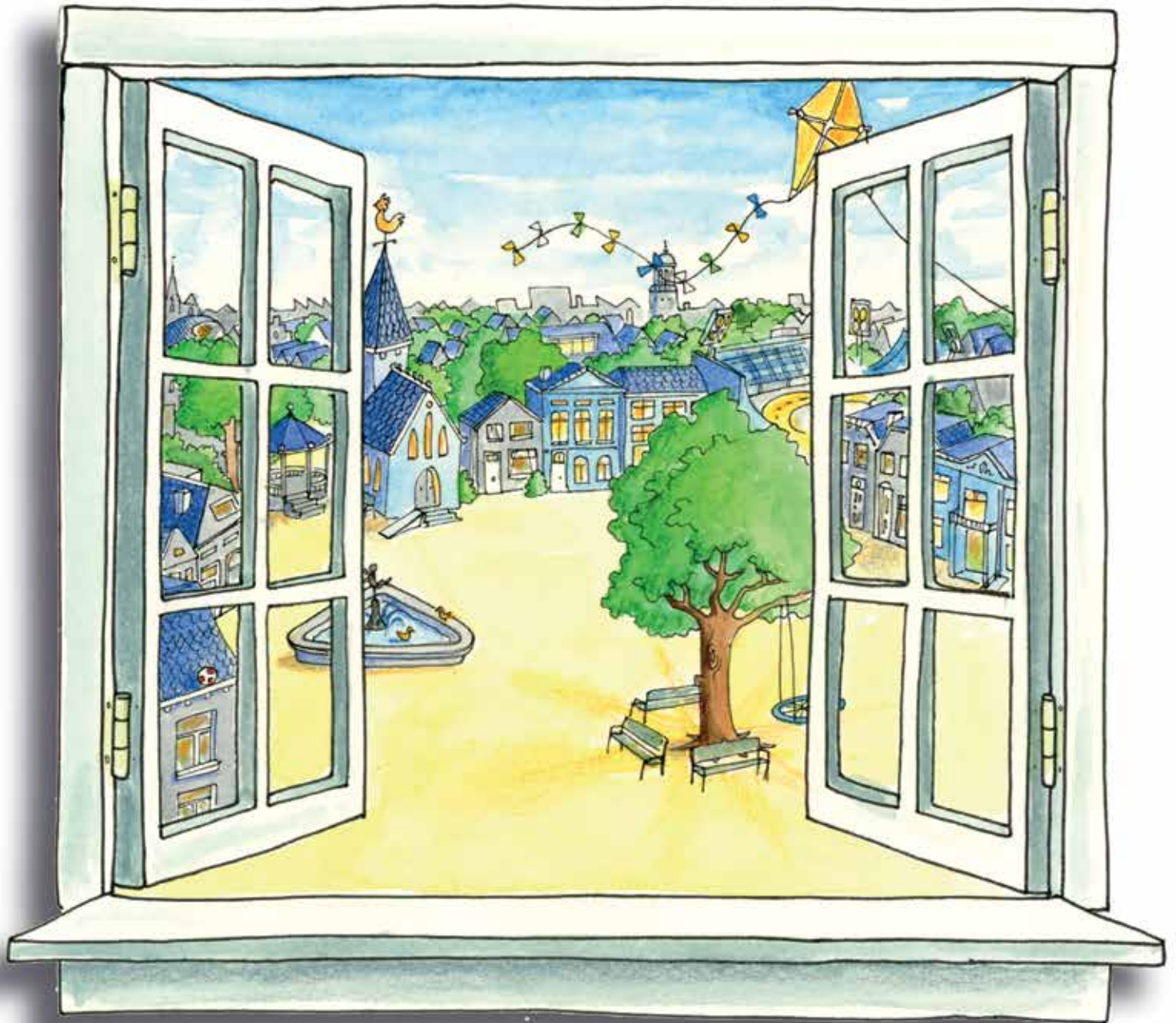
Buitenpleinen

Ook de buitenpleinen zijn een belangrijke oefenplaats voor de leerlingen, zowel fysiek, actief als sociaal-emotioneel. De buitenpleinen zijn divers: er zijn speeltoestellen voor kinderen met en zonder beperking, er is ruimte om te tuinieren en om dieren te verzorgen, zodat ook praktische vaardigheden kunnen worden getraind. Daarnaast zijn er prikkelarme plekken.

De wereldse pleinen

Dit plein is de wereld, soms heel dichtbij soms verder weg. Om hier te kunnen zijn en je te kunnen redden is ons onderwijs per definitie wereldgericht.

De bewegingsruimte van de leerlingen blijft niet beperkt tot de Werfpleinen. Vaak bezoeken de leerlingen ook pleinen buiten de school, plekken die dienen als oefenplaats voor de pijlers. Voorbeelden zijn voorstellingen, exposities en (sport) evenementen. We gaan soms naar de winkel of de markt. Van de inkopen die daar worden gedaan, maken de leerlingen hapjes die ze verkopen aan bijvoorbeeld de groepsleiding. Zo komen de opgedane kennis, vaardigheden en ervaring bij elkaar.



Hoe gedraag je je op het Werfplein?



Regelmatig reflecteren medewerkers op eigen en andermans gedrag door middel van intervisie waarbij de grondtoon vanuit een open houding rustig, vriendelijk en respectvol is.

Medewerkers werken vanuit de overtuiging dat het proces van volwassenwording en persoonsvorming (subjectificatie) centraal staat. Daarna volgen het verwerven van kennis (kwalificatie), vaardigheden en houding en de manieren waarop we via onderwijs deel worden van bestaande tradities en culturen (socialisatie).

Medewerkers zijn nieuwsgierig, leergierig en staan open voor innovatie en experiment. Ze voelen zich verantwoordelijk voor de verduurzaming van ingezette trajecten.

Talentontwikkeling, persoonlijke verlangens, groei en balans zijn terugkerende onderwerpen in de welzijns gesprekken. Ook binnen de netwerken worden welzijnsmomenten verzorgd waarin deze onderwerpen terugkomen.

De medewerkers van de Twijn zijn geschoold in de basisprincipes van professioneel communiceren, waarbij de U-bochttheorie van Otto Scharmer zichtbaar wordt toegepast, in de contacten met zowel leerlingen, ouders, collega's als externe partners. De groepsleiding kan, indien gewenst, een beroep doen op support (bijv. teamondersteuners/netwerkondersteuners, teamleider/netwerkleider).

Van de professionals op het Werfplein mogen we verwachten dat ze vaardig zijn in het professioneel communiceren met elkaar, de leerlingen en het kindsysteem (alle betrokkenen bij het kind waarmee de school een samenwerkingsrelatie heeft).

We verwachten van medewerkers van samenwerkingspartners en externe organisaties dat zij onze leerlingen en medewerkers bejegenen met een open houding, rust, vriendelijkheid en respect.

COLOFON

'De Grondtoon' is een uitgave van
Onderwijscentrum de Twijn

2020

de Twijn

team De Werf, Marjolein de Graaf

Taaluien

Joke Zwaal / PassworD, Heino

Illustraties

Saskia Pekelharing, Heino

Vormgeving

Luna 3, Utrecht

Druk

Sonodruk, Heino



DE TWIJN BOTERDIEP

Boterdiep 5

8032 XW Zwolle

T 038 453 55 06

DE TWIJN HENGEVELD COLLEGE

Dr. Hengeveldweg 2

8025 AK Zwolle

T 038 453 55 06

