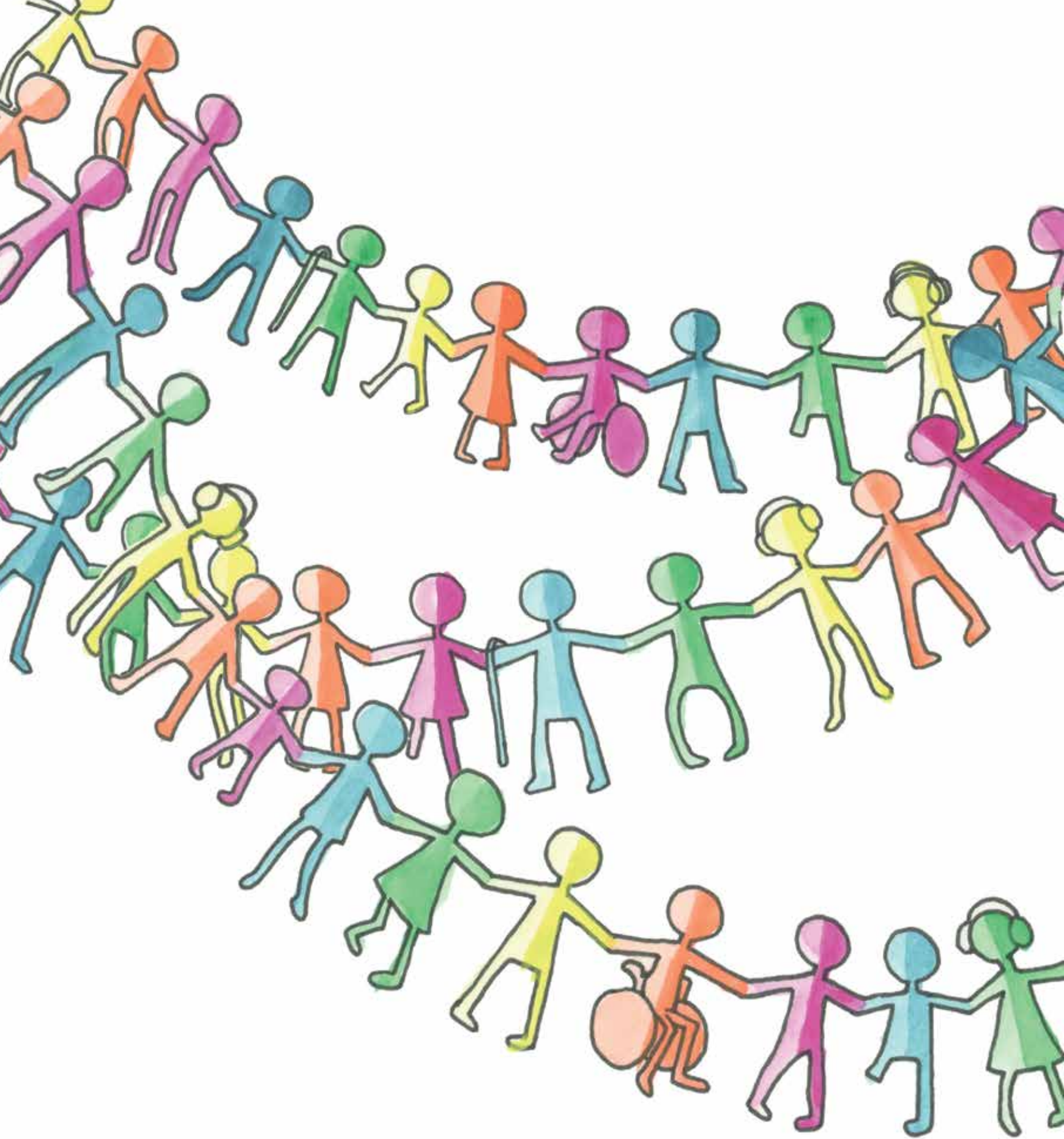


# Vergezicht

SO-breed  
2020-2023

# Vergezicht SO-breed 2020-2023

Wie in 2023 bij ons het SO binnenkomt, ziet het volgende in ons handelen en in de omgeving	3
Wie zijn er op het SO-plein?	5
Hoe is het SO-plein ingericht?	9
Hoe gedraag je je op het SO-plein?	9
Wat doe je op het SO-plein?	10



Ons SO-breed vergezicht vloeit voort uit het vergezicht vanuit OOOZ en het vergezicht van de Twijn, ons schoolplan. In beide stukken staan de begrippen socialisatie, kwalificatie en subjectificatie, eigenaarschap, relatie en maatwerk centraal. Zowel in dit vergezicht als in het vergezicht per afdeling, besteden we hier aandacht aan. In de komende jaren willen we dat de afdelingen en netwerken elkaar meer gaan ontmoeten en daar waar dat wenselijk en goed is, meer aan elkaar verbinden.

## Wie in 2023 bij ons het SO binnenkomt, ziet het volgende in ons handelen en in de omgeving

### De school als onderwijsplaats

Je ziet leerlingen zich ontwikkelen op hun eigen niveau en op hun eigen wijze. Dit geldt voor het ontwikkelen van kennis en vaardigheden, maar ook voor waarden en houding. We gebruiken hierbij de mogelijkheden die de verschillende netwerken aan onze leerlingen bieden. De vijf beloftes uit ons eerdere inspiratiedocument zijn leidend in ons onderwijs.

### De school als oefenplaats voor leerlingen

Oefenen en fouten mogen maken is belangrijk voor leerlingen. Daar leren ze van. Het helpt hen hun eigen plek in de samenleving vorm te geven. Zij leren ook een eigen mening te hebben in relatie tot medeleerlingen en volwassenen en verantwoordelijkheid te nemen voor hun eigen handelen.



In ons onderwijs besteden we aandacht aan onze pijlers: specialistische leerlijnen, waaronder ICT en SEO, filosofie, kunst en cultuur, beweging en ecologie.

Je ziet op onze pleinen leerlingen van verschillende leeftijden en niveaus leren van en spelen met elkaar. Leerlingen krijgen ook te maken met situaties waar ze nog moeite mee hebben. Situaties die hen uitdagen om als individu, samen met anderen, te functioneren.

#### De school als oefenplaats voor collega's

Oefenen en fouten durven maken is net zo belangrijk voor collega's. Wij doen met elkaar ons uiterste best. We stellen ons kwetsbaar en dienend op. Dit vraagt om een open houding en om het besef dat niet altijd alles van een leien dakje gaat.

De komende jaren verkennen we binnen het SO hoe de verschillende netwerken en doelgroepen met elkaar verbonden kunnen worden. Een hele opgave. Dit doen we door het doelgroepenmodel te gebruiken. We hebben verschillende leerroutes. En verschillende netwerken. De komende jaren nemen we de tijd om van elkaars ervaringen en kennis gebruik te maken. Zo maken we het onderwijsaanbod voor alle leerlingen zo passend mogelijk. We werken verder aan de zelfverantwoordelijkheid van de netwerken. Het is dan voor alle betrokkenen duidelijk wat in het eigen netwerk besproken en besloten kan worden. Dat werkt een stuk gemakkelijker.

#### De school als passende plaats

Elke leerling verdient de best passende plek. Dit is vaak in de groepen, soms met extra ondersteuning. De verschillende ondersteuningsgroepen nemen een belangrijke plek in binnen ons onderwijs. We merken dat het type leerlingen binnen de Twijn verandert en dat complexe problemen en vraagstukken toenemen. We willen de groepen van het Anker verder ontwikkelen tot groepen waar leerlingen extra ondersteund worden in hun ontwikkeling. Dit doen we door de onderwijsbehoeften van de leerling goed in kaart te brengen en het onderwijs hier op aan te passen. Het uitgangspunt is dat de leerling, waar mogelijk, ook een verbinding heeft met een stamgroep.



#### De school in relatie tot de kantelende omgeving

We merken dat er toenemend een beroep op het SO wordt gedaan voor leerlingen die een observatiesetting nodig hebben waarin uitgezocht wordt wat het ontwikkelingsbeeld qua kunnen en aankunnen is. Zo kunnen we vervolgens bepalen welk aanbod binnen het onderwijs voor die leerling nodig en mogelijk is. De komende jaren onderzoeken we, intern maar ook in samenspraak met externe partners, hoe we als Twijn aan deze vraag tegemoet kunnen komen. Daarbij willen we onze pedagogische dobber behouden en 'bewaken'.

# Wie zijn er op het SO-plein?

## Leerlingen

Bij ons op het SO-plein zijn verschillende type leerlingen. In de teamvergezichten worden deze leerlingen verder gespecificeerd.

## Ouders/verzorgers

Ouders zijn welkom binnen het SO en zijn onze belangrijkste samenwerkingspartners. We nemen ouders vanaf de start van de schoolloopbaan van hun kind mee in het traject, bijvoorbeeld door het doelgroepenmodel met hen te bespreken. Dit gebeurt op basis van respect en gelijkwaardigheid tussen ouders en personeel waarbij het welbevinden en ontwikkeling van de leerling het uitgangspunt is.

## Personeel

Binnen het SO bestaat de groepsleiding uit leerkrachten, leraar-ondersteuners en onderwijsassistenten. Afhankelijk van de onderwijsbehoeften van de leerlingen, worden deze collega's ingezet. De groepsleerkracht is verantwoordelijk voor het onderwijs aan de groep. Daarnaast is de groepsleerkracht mentor van de leerlingen, wat inhoudt dat deze een centrale, sturende en coördinerende rol vervult bij de voortgang van de hulpvragen in de diverse overleggen.

De onderwijsassistenten hebben naast hun begeleidende en/of verzorgende taak vaak ook een actieve rol in het geven van onderwijs. Dit doen zij onder supervisie van de groepsleerkrachten. De komende jaren gaan we bezig om een zorgstandaard te maken voor het SO, passend bij de verschillende doelgroepen.

## Ondersteuning/begeleiding/support

In de netwerken Werf en Vlonder zijn verschillende functiegroepen benoemd die de netwerken en bouwen in de netwerken ondersteunen en supporten. In de beide vergezichten wordt dit verder uitgewerkt.

Op de locaties zijn diverse coördinerende en regeltaken die gedaan moeten worden. In 2023 zijn die rollen en taken helder. In het SO zijn de rol en taak van de voorzitters binnen de netwerken en de rol van de didactische coachgroep verschillend. Per netwerk wordt dit in het vergezicht verder uitgewerkt.

## Verpleegkundigen

De verpleegkundige helpt en ondersteunt de onderwijsassistenten bij het uitvoeren van verpleegkundige handelingen. Dit kunnen risicovolle en/of voorbehouden handelingen zijn. Dit doet de verpleegkundige door de





assistenten periodiek, zowel theoretisch als in de praktijk instructies te geven, door protocollen te schrijven en actueel te houden en te zorgen voor andere randvoorwaarden bijv. het uitvoeringsverzoek. Dit alles vindt plaats in nauw overleg met de ouders. Daarnaast geeft de verpleegkundige jaarlijks scholingen waarbij zij/hij dieper ingaat op het doel van de handeling, de anatomie, de risico's, voor- en nazorg, eventuele complicaties, de privacy en het zelfbeeld van de leerling. Naast ondersteuning verleent de verpleegkundige ook zelf zorg aan leerlingen wanneer de zorg complexer is, of om onderwijsassistenten te ontlasten. Hierbij werkt de verpleegkundige nauw samen met PGVZ om de verleende zorg te kunnen indiceren.

### De orthovakgroep

Binnen de vakgroep orthopedagogiek werken orthopedagogen, psychodiagnostisch werkers, beeldcoaches en een kindercoach samen. Leerlingen en collega's worden vanuit de vakgroep gefaciliteerd om mensen te zijn die in balans zijn, worden en blijven, die zichzelf kennen in wat ze wel en niet kunnen en aankunnen. Die weten hoe ze eigen en andermans talenten in moeten zetten om met elkaar en met respect voor ieders mogelijkheden samen te werken, samen te leren en een prettige omgeving met elkaar neer te zetten. Een omgeving waarin iedereen optimaal tot ontwikkeling komt.

De orthopedagoog heeft zicht op de route die een leerling kan afleggen om de eigen mogelijkheden en talenten te koppelen aan een betekenisvolle plek in de maatschappij, een passende uitstroom. Hij/zij zoekt een evenwicht tussen wat een leerling kan en wat een leerling aankan, waarbij het aankunnen leidend is. Daarbij staat centraal dat de leerling zo zelfstandig, zelfredzaam en geïntegreerd mogelijk kan functioneren binnen opleiding, wonen, werken en vrije tijd.

De orthopedagogen werken handelingsgericht binnen de vijf beloften en gebaseerd op de drie pijlers van onze identiteit: subjectificatie, kwalificatie en socialisatie.

Uitgangspunten van ons handelingsgericht werken zijn:

- De onderwijs- en ondersteuningsbehoeften van de leerling staan centraal.

- Een leerling ontwikkelt zich in wisselwerking en afstemming met de omgeving. We richten ons altijd op de factoren waar we invloed op hebben. We gaan met elkaar in gesprek over de aanpak die bij deze leerling, met deze ouders, in deze groep, met deze groepsleiding werkt.
- De groepsleiding heeft een grote invloed op de ontwikkeling van de leerling. De groepsleiding formuleert de eigen ondersteuningsbehoeften en houdt hiermee de verantwoordelijkheid over het onderwijs en het pedagogische en didactische klimaat.
- Talenten van leerling, groep, leerkracht, team en ouders zijn van groot belang.
- De werkwijze is systematisch en transparant en kent een cyclisch proces. Professioneel handelen en professionele communicatie zijn belangrijke waarden en zijn zichtbaar en voelbaar.
- Er wordt gecommuniceerd in agorataal.
- Vanwege onze specifieke doelgroep die vraagt om een grote mate van personalisatie en maatwerk gebruiken we schooleigen formulieren en checklists. Daaraan liggen landelijke documenten ten grondslag, met een specialistische uitwerking op basis van onze beloften, pijlers en doelgroep.

De orthopedagoog ondersteunt leerlingen, groepsleiding, ouders/opvoeders en andere betrokkenen op het gebied van didactiek, persoonsvorming en identiteit. Voor langdurige begeleiding bij de opvoeding en specialistische zorgvragen denkt de orthopedagoog mee over passende ondersteuning buiten school.

De orthopedagoog maakt altijd deel uit van de Commissie Van Begeleiding (CVB), is aanwezig bij de leerlingbesprekingen en eventueel bij het Behandelplan Overleg. Ook bij de besprekingen

over plaatsing, groepssamenstelling en uitstroom van leerlingen heeft de orthopedagoog een meedenkende rol.

De orthopedagoog is betrokken bij de totstandkoming en evaluatie van het ontwikkelings-perspectiefplan, waarin de vaardigheden, talenten en ondersteuningsbehoeften van een leerling verwoord zijn. De ondersteuningsbehoeften van leerlingen en de groepsleiding staan centraal in de observaties, onderzoeken, diagnostiek, en begeleiding, en de gesprekken die de orthopedagoog voert.

De orthopedagoog ondersteunt de professionalisering van de groepsleiding door vanuit actuele kennis over ziektebeelden informatie over te dragen en mee te denken over de invloed van het ziektebeeld op het onderwijsproces. Hiermee wordt specialistisch onderwijs gerealiseerd op academisch niveau. Naast de generalistische en specialistische kennis en vaardigheden die de doelgroep van ons vraagt, heeft elke medewerker binnen de vakgroep één of meerdere eigen specialismen die Twijnbreed ingezet worden.

De Ambelt is een samenwerkingspartner en de beide vakgroepen hebben jaarlijks intervisie en gezamenlijke scholingsmomenten, waarbij nieuwe kennis opgedaan wordt en informatie gedeeld wordt. Het type leerling dat past binnen Ambelt en Twijn, en nog specifiek op welke locatie, is duidelijk. Op casusniveau vindt overleg en afstemming plaats om tot een passend onderwijszorgaanbod te komen.

De orthopedagoog, beeldcoach en kindercoach werken opdracht- en vraaggestuurd en hebben een adviserende rol ten aanzien van leerlingen, groepsleiding en leerlingzorgprocessen.

### Beeldcoaching

Alle collega's van de Twijn weten de beeldcoaches te vinden. Zij zijn zichtbaar in de hele organisatie. Alle startende leerkrachten worden begeleid en ondersteund met beeldcoaching.

Beeldcoaching is niet meer weg te denken in didactisch coachen. Leerkrachten en assistentes zijn gewend aan een camera in de klas. Beeldcoaching speelt een belangrijke rol tijdens intervisies binnen de Twijn en bij professioneel communiceren. Tijdens scholingsmomenten op de Twijn is beeldcoaching een veelgebruikt middel.

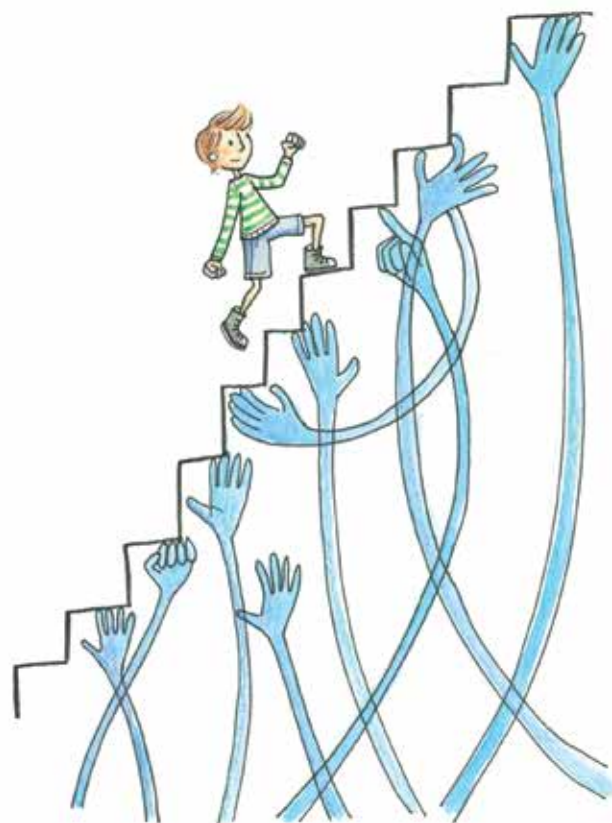
Bij vraagstukken over beeldvorming rondom een leerling is de

inzet van beeldcoaching vanzelfsprekend.

Ook bij de kindgesprekken maken we steeds vaker gebruik van beeldcoaching en zo ook bij het begeleiden van leerlingen, uitgaande van de leer- en hulpvragen van de leerling zelf.

Er is binnen beeldcoaching een natuurlijk evenwicht ontstaan tussen de eisen die de AVG aan ons stelt en laagdrempelig en praktisch werken. Zorgvuldigheid ten aanzien van de privacy staat voorop en bureaucratie is tot een minimum gereduceerd.

De beeldcoaches staan in nauw contact met de vakgroep orthopedagogiek. Meerdere keren per jaar vindt overleg/ intervisie plaats. Onderlinge afstemming verloopt soepel en laagdrempelig.





### Kindercoaching

Groepsleiding en leerlingen weten de kindercoach te vinden voor individuele coachinggesprekken.

De leerling stelt zelf een hulpvraag en de coach houdt een aantal gesprekken met de leerling. Uitgangspunten zijn: praktisch, toekomstgericht en kortdurend en afgestemd op de leerling.

Tekenen, schilderen, kleien, muziek, rollenspelen, stoplicht, familieopstellingen met playmobiel poppetjes, kwaliteitenspel, coole kikerspelen, kids skills, visualisaties, lichaamswerk etc. zijn werkvormen die worden ingezet om met een leerling te komen tot inzicht in de hulpvraag, afhankelijk van wat passend is.

De leerling leert op een positieve manier om te gaan met situaties die moeilijk zijn en leert daarbij gebruik te maken van eigen talenten en kwaliteiten. Dit geeft de leerling een goede, sterke basis om zich verder te ontwikkelen.

De kindercoach zorgt voor afstemming met ouders, opvoeders en vakgroepcollega's.

### Partners

We merken dat de doelgroep binnen het SO kantelt en dat er daardoor meer leerlingen zijn waarbij we het als een uitdaging ervaren om een passend aanbod te realiseren. De komende jaren hebben we ruimte en tijd nodig om met zowel interne als externe partners te onderzoeken op welke wijze we aan alle onderwijsbehoeften tegemoet kunnen komen. Onze externe partners staan genoemd in de schoolgids.



## Hoe is het SO-plein ingericht?

Binnen alle drie de locaties van het SO is fysieke ruimte belangrijk in ons onderwijs. Deze ruimte wordt per netwerk en passend bij de doelgroep ingevuld. Voorbeelden zijn een cultuurrimte, een speel-leerplein, een buitenplein waar ontdekking en ontspanning wordt gestimuleerd en een ruimte waar levend taalonderwijs wordt geboden. De individuele vergezichten geven een concretere uitwerking van de inrichting per afdeling.

Balans binnen het werk vinden we essentieel. In 2023 is er voor alle medewerkers in het werk een balans tussen het onderwijsinhoudelijk aspect en organisatorisch aspect. Voor de leerkrachten betekent dit dat er in 2023 evenwicht is tussen het voorbereiden van de lessen, overlegmomenten intern en extern en het werken in de klas. We maken meer tijd vrij voor lesontwikkeling en lesvoorbereiding.

## Hoe gedraag je je op het SO-plein?

Op het SO bereiden we de leerlingen voor op een voor hen passende plek in de maatschappij. We denken in mogelijkheden en bieden maatwerk aan de leerling. Als professional vraagt dit van ons een open, nieuwsgierige en oordeelloze houding naar elkaar, leerlingen en ouders. Zo zijn we niet alleen voor de leerlingen, maar ook voor de collega's een oefenplek om met elkaar het goede te doen voor een ieder die verbonden is aan de Twijn.

Collega's hebben jaarlijks een welzijns gesprek met de teamleider/ netwerkleider. In dit gesprek liggen de accenten op het welzijn en de verlangens van de collega, op de bijdrage die de collega heeft in de invoering van het agoramodel en op het didactisch en pedagogisch handelen. Het welzijnsgericht gesprek is erop gericht het eigenaarschap van de collega te stimuleren en de ontwikkeling te ondersteunen.



# Wat doe je op het SO-plein?

Binnen de Twijn werken we aan een aantal pijlers zodat leerlingen niet alleen op kennis en cognitie, maar ook op cultureel en filosofisch terrein waarden en houdingen ontwikkelen. Het betreft de volgende pijlers, waarbij per afdeling de pijlers concreet worden uitgewerkt.

## Pijler filosofie

Op dit moment zijn we door praktijkgericht onderzoek aan het ontdekken op welke wijze filosofie binnen het SO een plek kan krijgen. In schooljaar 2022-2023 zijn de collega's bekwaam in het voeren van een filosofisch gesprek met elkaar en de leerlingen.

## Pijler cultuur

Zie algemeen schoolplan.

## Pijler bewegen

In 2023 willen we dat de pijler beweging een plek heeft binnen ons onderwijs die passend is bij de doelgroep. In de individuele vergezichten wordt dit verder uitgewerkt.

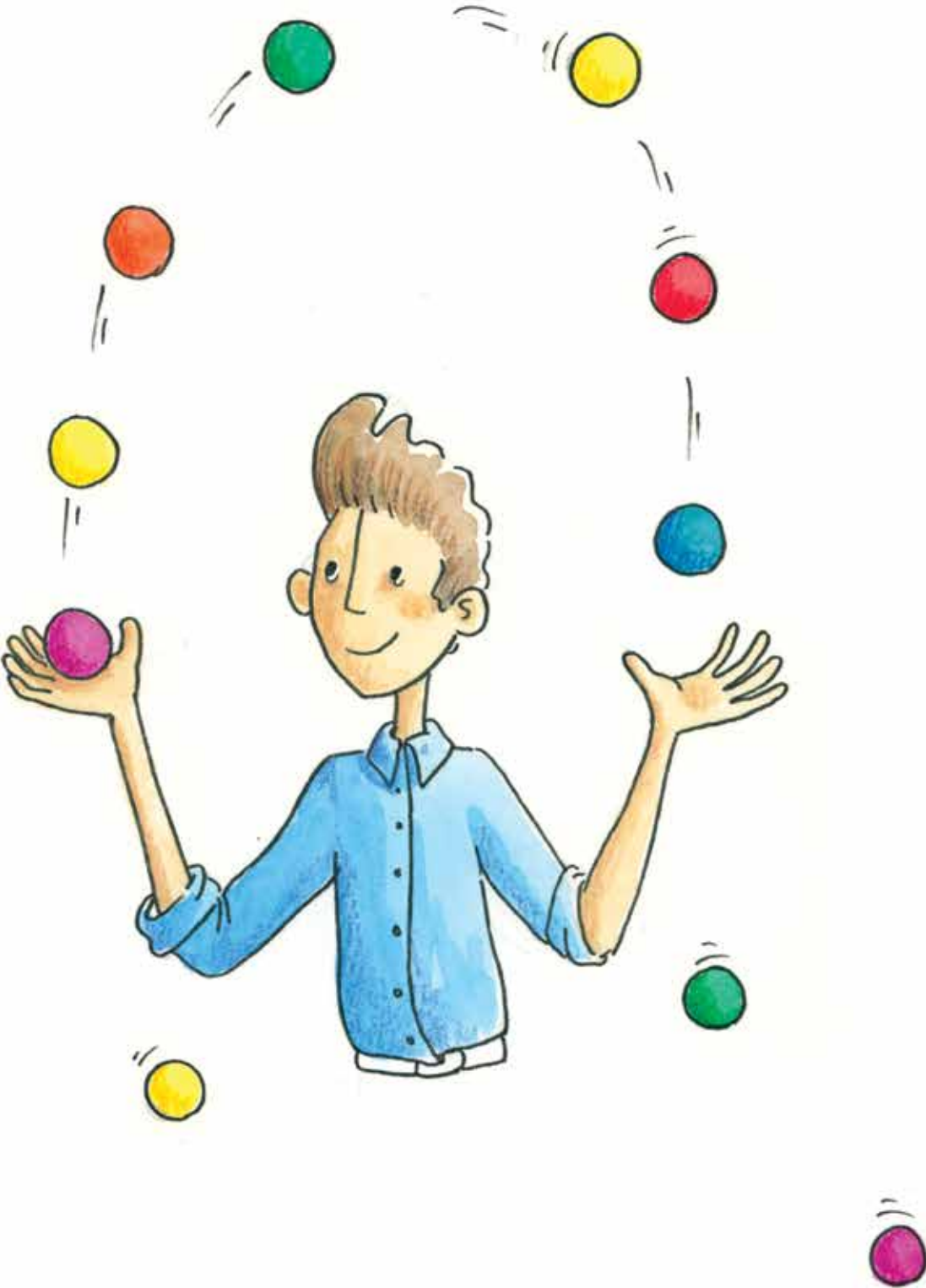
## Pijler ecologie

De komende jaren willen we Twijn-breed onderzoeken hoe we de pijler ecologie in het onderwijs een plek kunnen geven.

## Pijler specialistische leerlijnen/SEO/ICT

Zie individuele vergezichten.





**COLOFON**

'De Grondtoon' is een uitgave van  
Onderwijscentrum de Twijn

2020

**de Twijn**

Team kleuternetwerk, Marjolein de Graaf,  
Heleen Heuten

**Taaluilen**

Joke Zwaal / PassworD, Heino

**Illustraties**

Saskia Pekelharing, Heino

**Vormgeving**

Luna 3, Utrecht

**Druk**

Sonodruk, Heino



DE TWIJN BOTERDIEP

Boterdiep 5

8032 XW Zwolle

T 038 453 55 06

DE TWIJN HENGEVELD COLLEGE

Dr. Hengeveldweg 2

8025 AK Zwolle

T 038 453 55 06

