

Vergezicht

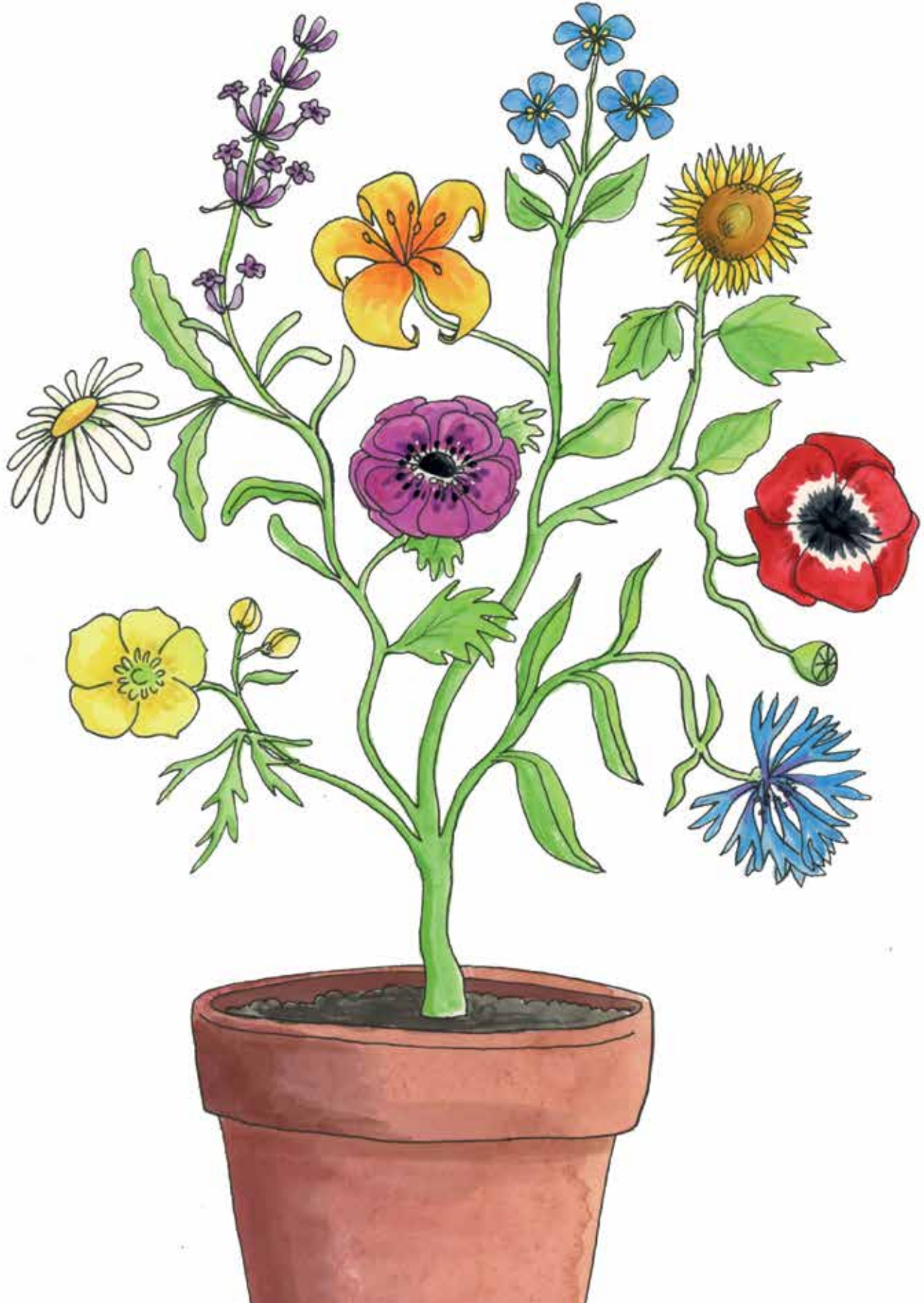
EMB
2020-2023

Vergezicht

EMB

2020-2023

Wat is het EMB-plein?	3
Wat gebeurt er op het EMB-plein?	4
Wat doen we op het EMB-plein?	6
Wat bieden we leerlingen op het EMB-plein?	8
Ontwikkelingen op het EMB-plein tussen 2020 en 2023	9



Wat is het EMB-plein?

De leerlingen van het netwerk EMB vallen, binnen het landelijk gestandaardiseerde **doelgroepenmodel**, in **doelgroep 1-3**. Het intelligentieprofiel op de afdeling EMB is bij de sommige leerlingen zeer moeilijk lerend. Andere leerlingen functioneren op laag verstandelijk niveau, soms in combinatie met kenmerken van autisme.

- **Doelgroep 1:** het leren van de leerlingen is sterk gebonden aan het hier en nu en aan de fysieke omgeving en het eigen lichaam.
- **Doelgroep 2:** Door te doen, ervaren, beleven en vaak herhalen leert de leerling. Concrete praktische voorbeelden bieden ondersteuning.
- **Doelgroep 3:** De leerling wil leren wat nuttig is om zelfstandig het alledaagse leren te hanteren, concreet, dichtbij in tijd en ruimte en gericht op eigen emotionele beleving.

De leerlingen hebben zeer intensieve ondersteuning nodig op het gebied van leren en ontwikkelen, sociaal-emotionele ontwikkeling, communicatie en ook fysiek en medisch.

Dit roept het beeld op van kwetsbare leerlingen, sterk afhankelijk van ondersteuning, stimulering en begeleiding van de volwassenen in hun dagelijkse omgeving.

Wat gebeurt er op het EMB-plein?

Nabijheid en voorspelbaarheid bieden veiligheid en veiligheid is de basis voor deze leerlingen om zich te kunnen ontwikkelen. Op het EMB-plein zijn dan ook veel volwassenen aanwezig, die samen verantwoordelijk zijn voor een veilige, beschutte omgeving, zeker voor de jonge leerlingen. Groepsleiding, leerkracht en therapeuten houden de leerlingen continu in het oog. Zij bieden voortdurend verbondenheid, aanwezigheid en emotionele nabijheid om aan de eerste en meest primaire behoefte van de leerlingen tegemoet te komen.

Voorspelbaarheid en veel structuur kenmerken het dagritme binnen de EMB-groepen. Zoveel mogelijk vaste personen, vaste patronen en een herkenbare omgeving. Alle handelingen van leerling, groepsleiding, leerkracht en therapeuten zijn gericht op het creëren van interactieve belevingen en ervaringen, wat waardevol is voor de subjectificatie, de persoonsvorming. De leerling is een eigen individu die mag leren te bepalen wat hij wel of niet wil. Keuzes leren maken, vanuit vrijheid.

In het kader van socialisatie leren leerlingen zich te oriënteren in een steeds groter wordende cirkel: van bewust zijn van hun directe omgeving tot een plek te vinden in deze maatschappij. De oudere leerlingen volgen modules en gaan ook op stage.

Elk moment is een beleving-ervaring-leermoment (kwalificatie). Het aanbod vanuit de pijlers Kunst Cultuur en Muziek, Beweging, Ecologie, en de specialistische leerlijnen (Plancius SEO: SO/VSO) garanderen een totaalaanbod. Daarbinnen mag de EMB-leerling zich ontwikkelen op zijn eigen manier en in zijn eigen tempo.

Het EMB-plein biedt de leerlingen een vast waardenkader, de LACCS-waarden.

Waarden voor Lichamelijk welzijn

L

- Goede lichamelijke conditie
- Goed verzorgd
- Goed gevoed
- Gezondheidsproblemen worden juist behandeld

Waarden voor Alertheid

A

- In staat zijn aandacht te hebben voor wat er om je heen gebeurt
- In staat zijn tot rust te komen en te herstellen
- Het hebben van een dag-nachtritme: overdag wakker zijn en 's nachts slapen
- Je veilig en ontspannen voelen

Waarden voor Contact

C

- Geliefd zijn, gekoesterd worden
- Positieve betekenis hebben voor de ander, gezien worden als mens
- Aandacht krijgen, gehoord en gezien worden
- Nabijheid, verbondenheid en emotionele beschikbaarheid ervaren

Waarden voor Communicatie

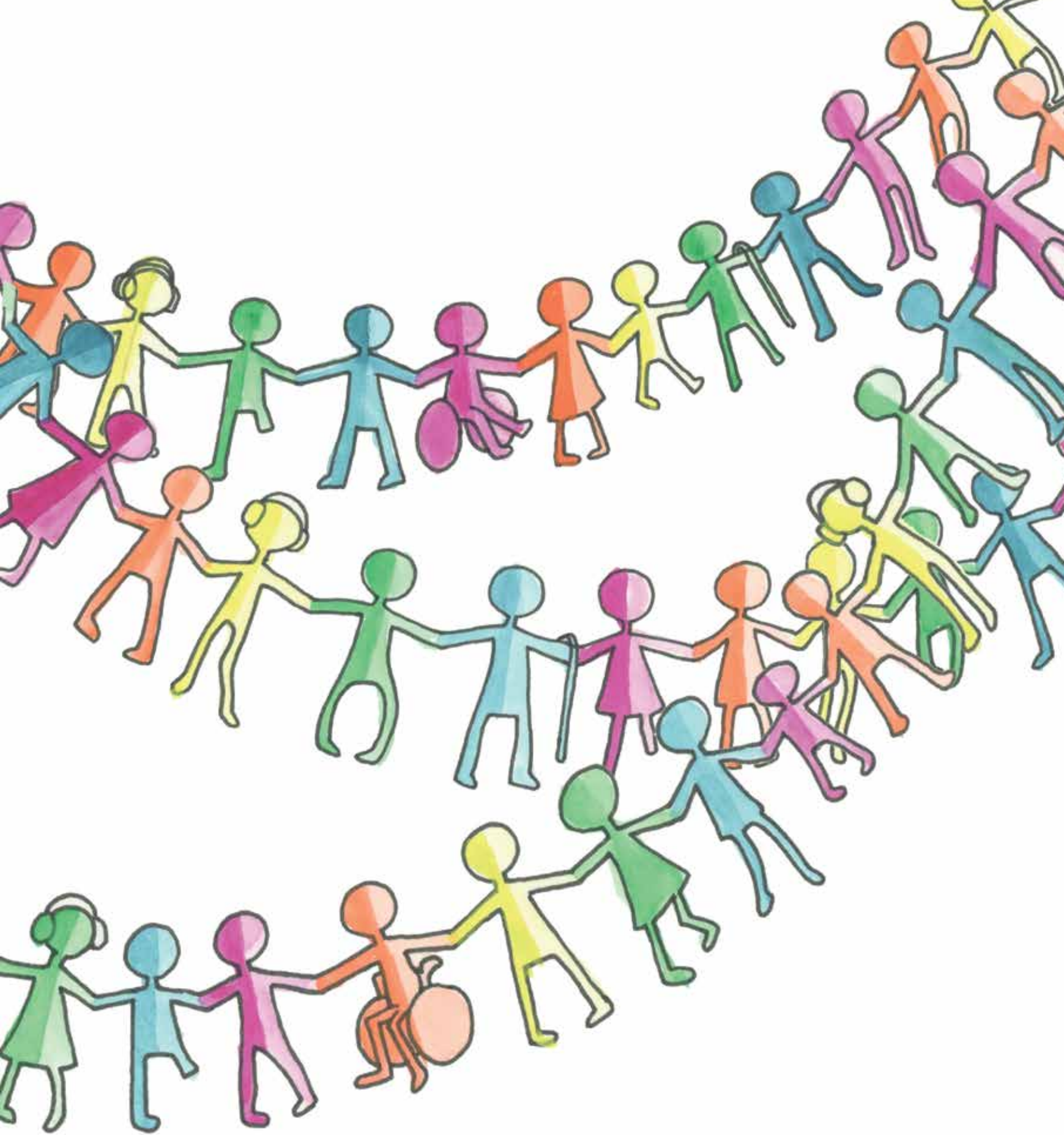
C

- Gehoord en begrepen worden
- Weten wat de mensen om je heen bedoelen
- Zeggenschap en begrenzing krijgen die bij je passen

Waarden voor Stimulerende tijdsbesteding

S

- Betekenisvolle en gevarieerde bezigheden hebben
- Uitgedaagd en geprikkeld worden
- Betrokken zijn bij de dagelijkse bezigheden
- Kansen krijgen om je te ontwikkelen



Wat doen we op het EMB-plein?

Onderwijs-zorgomgeving

- Er zijn meerdere groepen met leerlingen die vallen binnen doelgroep 1 en 2 en enkele leerlingen op niveau van doelgroep 3 (LECSO doelgroepen model).
- Deze leerlingen ontvangen een combinatie van onderwijs en zorg, in een multidisciplinaire setting, afgestemd op hun ontwikkelingsniveau volgens leer- en ontwikkelingslijnen (LECSO doelgroepenmodel).
- Doelen worden bepaald in afstemming met de ouders en opgenomen in het OPP.
- We leggen de ontwikkeling en de behaalde doelen digitaal vast in het leerling- en onderwijsvolgsysteem **ParnasSys**.
- Voor leerlingen met een revalidatie-indicatie stellen we gezamenlijk onderwijs- en therapiedoelen vast. Revalidatie behandeldoelen zijn integraal onderdeel van het OPP volgens de principes van één kind één plan (EKEP).
- Een multidisciplinair team volgt de ontwikkelingen van de leerlingen zorgvuldig.

Commissie van Begeleiding

- Er is een CVB van de Twijn en de Vogellanden. Die is samengesteld uit een revalidatiearts en maatschappelijk werker van de Vogellanden, en de Teamleider EMB, zorgcoördinator EMB en orthopedagoog van de Twijn-EMB. De groepsleiding voegt zich hierbij op afroep. Deze CVB bespreekt actuele casuïstiek van de EMB-leerlingen met revalidatie-indicatie, maakt handelingsafspraken en bespreekt interventies.
- Er is ook een CVB voor leerlingen die geen revalidatie-indicatie hebben. Deze bestaat uit Teamleider EMB, (zorg)coördinator EMB, GGD arts, maatschappelijk werk en orthopedagoog van de Twijn-EMB. Op afroep schuift de groepsleiding aan.
- Leerlingen met een revalidatie-indicatie en hun ouders hebben jaarlijks een spreekuur met de revalidatiearts. In het jaarverslag revalidatie zijn de doelstellingen vastgelegd en staan de bevindingen van de evaluatie. De revalidatiearts brengt de hoofddoelstelling in het 'Goed Leven Gesprek', aan de hand van het LACCS kader.
- Revalidatiecentrum de Vogellanden initieert het jaarlijkse spreekuur.

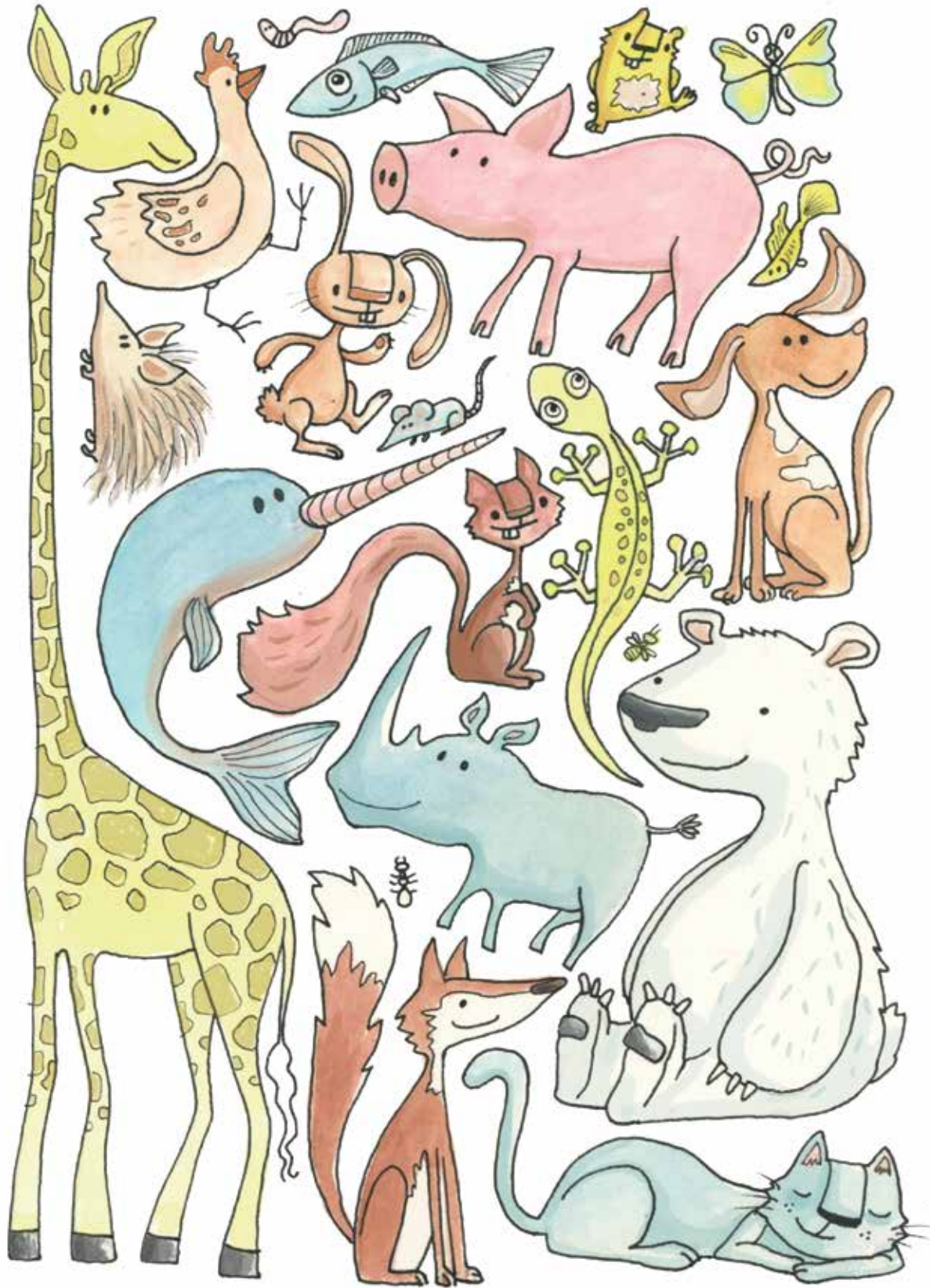
LACCS

- De LACCS-waarden vormen het uitgangspunt voor het 'Goed Leven Gesprek'. Daarin gaan ouders, groepsleiding, soms de orthopedagoog, therapeuten, revalidatiearts en maatschappelijk werker in gesprek over de mate waarin de leerling zich binnen de LACCS-domeinen ontwikkelt. De regie en verslaglegging van het gesprek liggen bij de Twijn.
- We werken in 2019-2023 aan de verdere implementatie van LACCS.
- Een 'Goed Leven Gesprek' is er ook voor de ouders van leerlingen zonder revalidatie-indicatie.
- In 2023 heeft 95% van de betrokken EMB-medewerkers de basisscholing LACCS gevolgd.
- Vanaf 2020 is het ontwikkelingsfasengesprek een vast onderdeel van het volgen van de ontwikkeling en het bespreken van de ontwikkelingsplannen.
- Een stuurgroep van medewerkers van de Vogellanden en Twijn-EMB begeleidt de verdere implementatie van LACCS.

Onderwijs en zorg

- Op basis van één budget voor onderwijs en zorg is er een continuüm aan stimulerende en ondersteunende begeleiding rondom de leerling aanwezig.
- Op de onderwijslocatie zijn ook groepen, waarin leerlingen dagdelen binnen de onderwijslocatie individueel of groepsgewijs, dagbesteding aangeboden krijgen.
- Leerlingen en ouders kunnen rekenen op continuïteit: op studiedagen en tijdens vakanties bieden we dagopvang op de onderwijslocatie.
- De afhankelijke leerling ervaart in de zorg en verzorging liefde en betrokkenheid.





Wat bieden we leerlingen op het EMB-plein?

- Het EMB-plein is een veilige en stimulerende onderwijs-zorgomgeving.
- De omgeving is kindvriendelijk ingericht en stimuleert het ervaren: zien, voelen, horen, ruiken.
- De dagprogramma's zijn enerzijds gestructureerd en kennen vaste ritmes en routines. Anderzijds volgen we initiatieven van leerlingen, die we uitbouwen naar nieuwe ervaringen.
- De groepsleiding, minimaal twee leraarondersteuners per groep, werkt onder begeleiding van de leerkracht en samen met de therapeuten aan een warm pedagogisch klimaat.
- De leraarondersteuners zijn geschoold in didactisch handelen.
- Het pedagogisch klimaat is gericht op het ervaren van geluk en plezier, maar ook op ontwikkelingsdoelen en het aanleren van (motorische) vaardigheden.
- De groepsleiding is professioneel in verzorgend, pedagogisch en didactisch handelen en geautoriseerd in het kader van voorbehouden handelingen.
- Therapieën vanuit de Vogellanden worden zowel individueel als groepsgewijs gegeven.

Pijlers

- Binnen de pijler **Beweging** staat sensorische integratie centraal en bieden de groepsleiding en therapeuten stimulerende en ervaringsgerichte activiteiten aan. Alle aanbod is afgestemd op het niveau en de mogelijkheden van de leerling en de zone van de naaste ontwikkeling.
- In groepslessen wordt één-op-één begeleiding geboden bij zwemmen, senso gym en fysiotherapie. Periodiek kunnen leerlingen 'paardrijden'.
- Binnen de pijler **Muziek** krijgen de leerlingen zelf veel ruimte om gezamenlijk muziek te maken en te ervaren.
- Binnen de pijler **Kunst en Cultuur** bieden we vormen en kleuren, films, dans en muziek aan.
- Binnen de pijler **Filosofie** creëren we speciale momenten van rust, stilte, licht en gaan we met de leerlingen in gesprek.
- Binnen de pijler **Ecologie** schenken we aandacht aan groenbeleving en scheiding van materialen.
- Met spel en een grote diversiteit aan ontwikkelingsmaterialen wordt de (cognitieve) leerontwikkeling gestimuleerd. Leerlingen die een grotere cognitieve ontwikkelingsmogelijkheid hebben, krijgen lees- en

rekenonderwijs aangeboden.

- VSO-leerlingen leren nieuwe praktische vaardigheden via verschillende modules.
- Onder begeleiding van de stagebegeleider gaan VSO-leerlingen zich, via stages, oriënteren op de mogelijkheden voor hen na het VSO: licht arbeidsmatig of belevingsgerichte dagbesteding.

Volgen van de ontwikkelingen

De ontwikkeling wordt via meerdere sporen gevolgd:

- Continu via observatie, de groepsbegeleiding 'leest' de leerling, met name als deze zelf niet voldoende communicatief is.
- Soms door specifieke observaties door orthopedagoog of beeldcoach. Een beeldcoach brengt de interactie tussen groepsleiding en leerling in beeld.
- Specifiek aan de hand van leerlijnen: Plancius, CED, ZML.
- Specifiek voor wat betreft motorische- en spraak-/taalontwikkeling.
- Algemeen aan de hand van de LACCS-waarden, het 'Goed Leven Gesprek' en de LACCS-ontwikkelingsfasen.



Ontwikkelingen op het EMB-plein tussen 2020 en 2023

Doelgroepen model – ParnasSys – OPP – sociale veiligheid – een nieuwe naam

1. Leerlingen classificeren volgens doelgroepenmodel.
2. Implementatie doelgroepenmodel in ParnasSys.
3. Implementatie van vragenlijst sociale veiligheid.
4. OPP opstellen en evalueren in ParnasSys.
5. Gebruik van Parro voor communicatie en delen van informatie met ouders.
6. Een andere naam voor EMB, geformuleerd vanuit ons onderwijs-ondersteuningsaanbod.

Onderwijs component borgen en versterken

7. Analyse kwaliteit van ons onderwijs: nulmeting en kwaliteitsplan uitwerken
8. Groepsleiding is geschoold in pedagogisch en didactisch handelen.
9. Groepsbezoeken waarin we specifiek kijken naar het pedagogisch en didactisch handelen.
10. Scholing in het kader van orthodidactiek.
11. De stagebegeleiding en transitie worden binnen EMB in afstemming met het Trajectbureau door een collega van EMB uitgevoerd.

Verbinding SO en VSO

12. Vanuit het doelgroepenmodel kijken naar de indeling van de leerlingen SO- en VSO-breed.
13. Binnen SO ZML anticiperen op de veranderende doelgroep: groepen inrichten van leerlingen die bekend zijn met ASS en LVB / ASS en EVB. Ervaringen opdoen in de groepsindeling: leerlingen met gedragsproblemen blijvend geïntegreerd met de ernstig motorisch en verstandelijk beperkte leerling die zorgafhankelijk is. Ervaringen opdoen met het geclusterd opvangen en begeleiden van ASS/LVB en ASS/EVB leerlingen in één groep.
Teamleiders en ortho's beoordelen in overleg in welke (doel) groep de leerling ingedeeld wordt.

De komende jaren wordt gekeken wat de meest gewenste situatie is bij de groepsindeling: ASS/ LVB en ASS/EVB geïntegreerd of juist in een aparte groep met specifiek aanbod en ondersteuning.

LACCS

14. Implementatie van de LACCS-waarden, het LACCS-ontwikkelingsmodel en het 'Goed Leven Gesprek' met ouders. Een stuurgroep vanuit EMB-Vogellanden begeleidt de implementatie van LACCS.
Structureel overleg plannen met een vertegenwoordiging van de Twijn en de Vogellanden met o.a. de volgende besprekpunten:
 - Organiseren van de 'Goed Leven Gesprekken'
 - Inzet othopedagoog voor observatie / casuïstiek / intervisie en scholing
 - Doorontwikkeling BPO met (elementen van) het 'Goed Leven Gesprek'
 - Scholing groepsleiding
 - Communicatie met ouders over LACCS
15. Basisscholing LACCS invoeren voor nieuwe collega's.
16. Bespreking met ortho, zorg coördinator, groepsleiding. Intervisie / casuïstiek, voorbeeldgesprekken tijdens teamvergadering.
17. Scholing: casuïstiek bespreking tijdens team vergaderingen.
18. Individuele/gezamenlijke scholing voor het voeren van het 'Goed Leven Gesprek'.
19. Invoeren ontwikkelingsfasen gesprek.

Samenwerking met Vogellanden intensiveren

20. Gezamenlijke scholing, LACCS-leerlingen benaderen vanuit dezelfde waarden. LACCS waarden en ontwikkeling denken toepassen bij individuele- en groepstherapie.
21. Gezamenlijke roostergroep Twijn en Vogellanden die verantwoordelijk is voor een totaalrooster voor zwemmen en bewegingsonderwijs.

Veranderende doelgroepen

22. Adequaat en competent kunnen omgaan met veranderende doelgroepen, bijvoorbeeld meer leerlingen met gedragsproblematiek. (ASS-EVB).

Geïntegreerd aanbod onderwijs en dagbesteding

23. Samenwerking met Kameel, PGVZ en Frion: individuele leerlingbegeleiding, dagbesteding en BSO op één onderwijslocatie.

Kindvriendelijke omgeving

24. Een kindvriendelijke omgeving (lokalen, gang en plein) waarin verschillende elementen uitnodigen tot visueel, auditief en tactiel ervaren en beleven.
25. Binnen de kaders van de pijlers activiteiten uitbreiden die de alertheid verhogen en gevoelens van plezier oproepen: zwemmen, paardrijden, samen muziek maken, sportieve activiteiten, koken en bakken.

Samenwerking

26. Groeps- en afdelingsoverstijgende modules voor VSO EMB, bijvoorbeeld groen en huiskamer.





COLOFON

'De Grondtoon' is een uitgave van
Onderwijscentrum de Twijn

2020

de Twijn

team EMB, Joan Bosma

Taaluien

Joke Zwaal / PassworD, Heino

Illustraties

Saskia Pekelharing, Heino

Vormgeving

Luna 3, Utrecht

Druk

Sonodruk, Heino



DE TWIJN BOTERDIEP

Boterdiep 5

8032 XW Zwolle

T 038 453 55 06

DE TWIJN HENGEVELD COLLEGE

Dr. Hengeveldweg 2

8025 AK Zwolle

T 038 453 55 06

